

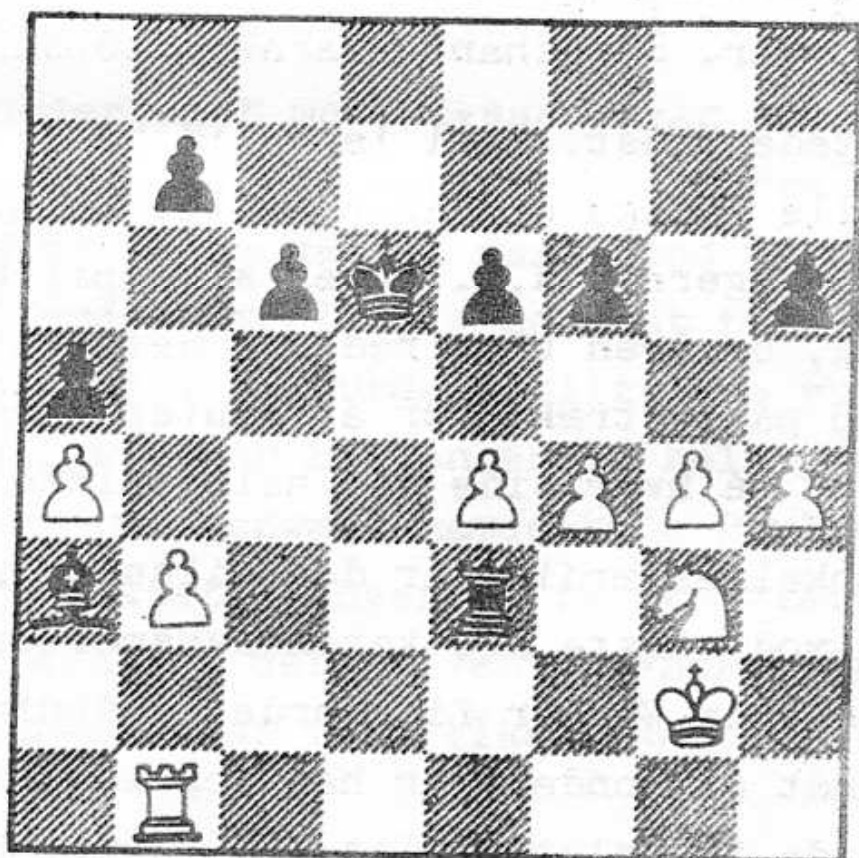


KS|1|83

FEBRUAR 1983

9. ÅRGANG

MEDLEMSBLAD FOR KØBENHAVNS SKAKFORENING



BLIVER POUL ANDERSEN LANDSHOLDSSPILLER I
KORRESPONDANCESKAK ?????

Svaret er ja, hvis han med de sorte brikker
opnår blot remis i dette parti mod Poul W.
Jørgensen, Hunlebak. Vi krydser fingre for
dig Poul !

HOLDTURNERINGEN.

1. holdet (3. division).

Resultatet fra 3. runde :

K.S. - S.K. 1941 4 - 4.

Nils Nilsson 1/2, Bent Vestergård 1, Poul Andersen o, Dan Grøndal 1, Michael Staub 1/2, Knud Dyrberg 1, Chr. Strachan o, Arne Jacobsen o.

1941 startede bedst, og i lang tid så det ud til, at de skulle bringe sejren hjem til Valby, men heldigvis fungerede K.S.'ernes slutspil bedst denne gang, og æren blev reddet. Selv måtte jeg således op på 74 træk, før et slutspil med tårn og 2 bønder på hver side gav hele pointet.

Mest bemærkelsesværdig var dog Nilssons remis på 1. bræt - mod sidste års københavnsmeister Kevin Wicker. Selv om Wicker fik fordel i åbningen og senere vandt en bonde, var han dog ikke i stand til at vinde tårnslutspillet mod Nilssons seje og opfindsomme forsvar.

4. runde : K.S. - Odysseus 1 1/2 - 6 1/2.

Nils Nilsson o, Bent Vestergård 1, Poul Andersen o, Kim Pedersen o, Dan Grøndal o, Michael Staub o, Knud Dyrberg 1/2, Chr. Strachan o.

UHA - UHA. På forhånd var Odysseus favoritter, men at det skulle gå så slemt var ikke ventet. Naturligvis kan nederlagene på flere brætter

"bortforklares", men sammenlagt må man indrømme, at Odysseus denne dag simpelthen var en klasse bedre.

5. runde : Roskilde - K.S. 4 1/2 - 3 1/2.

Nils Nilsson 1, Bent Vestergård 1, Poul Andersen 1/2, Kim Pedersen 1, Dan Grøndal 0, Michael Staut 0, Chr. Strachan 0, Keith Noval 0.

Efter nederlaget mod Odysseus var mulighederne for både op- og nedrykning forsvundet i horisonten, og vi kunne gå til sagen med lidt større frækhed end sædvanligt - uden at frækheden dog blev belønnet. Vi burde nemlig have vundet kampen! Nilsson var nok en smule heldig med at få pointet - til gengæld havde både Poul og Strachan klare gevinststillinger. I øvrigt viste matchen, at Kims evner i defensiven nu snart står mål med hans angrebsevner (- hvilket skal opfattes som en ros!).

Et parti fra kampen :

Hvid : Jørgen Løvgreen Nielsen, Roskilde.

Sort : Bent Vestergård, K.S.

Fransk (hvad ellers ?)

1.e4, e6 2.d4, d5 3.Sd2, Sf6 4.e5, Sfd7 5.
Ld3, c5 6.c3, Sc6 7.Se2, cxd4 8.cxd4, f6 9.
exf6, Sxf6 (For et par år siden spillede jeg her
Dxf6 mod samme modstander) 10. Sf3, Ld6 11. oo,
Dc7 12.Lg5, oo 13.Sc3, a6 14.Tel, Ld7 15.Tcl?
Sg4 ! (Med tak til Granberg. For kort tid siden

offentliggjordes i Politiken et korrespondanceparti fra landsholdsklassen mellem Sigfred From og Niels Granberg, som fortsatte 16.g3, h6 17. Le3, Tf6 18.Sh4, Sxe3 19.Txe3, Taf8 med dejligt spil for sort. Takket være dette parti havde jeg kun brugt ca. et kvarters betænkningstid.)

16.Dc2 ? (16.h3 straffes med Lh2 17.Kf1, Sxf2 18.Kxf2, Dg3 19.Kf1, Txf3. Relativ bedst er derfor 16.g3 som i det ovennævnte parti). Lxh2 17. Kf1, h6 18.Le3, Lf4 19.Sd1, Lxe3 20.Sxe3, Sh2 21.Sxh2, Dxh2 22.Dc5, Dh1 23.Ke2, Dh4 24.Tf1, Tac8 25.Dd6, Sxd4 26.Kd1, Txcl 27.Kxcl, Lb5 28.Lxb5, axb5 29.De5, Df4 30.Dxf4, Txf4 og sort vandt let slutspillet.

2. holdet (1. række).

3. runde : 1941 - K.S. 7 - 1.

Magnus Gudnason o, Erik P. Olsen o, Erik Bennetzen o, Jørgen Neergaard o, Sidney Flower o, Poul Bergenser 1, Fl. Kold Jensen o, Erik Boye o

4. runde : K.S. - Hvidovre 4 1/2 - 3 1/2.

Arne Jacobsen o, Magnus Gudnason 1, Erik P. Olsen o, Jørgen Gengel 1/2, Erik Bennetzen 1, Sidney Flower 1, Poul Bergenser 1/2, Erik Boye 1/2.

5. runde : Studenterforeningen - K.S. 4 - 4.

Knud Dyrberg 1, Arne Jacobsen o, Magnus Gudnason 1, Erik P. Olsen o, Ingrid Larsen 1, Jørgen Neerg. Jacobsen 1/2, Sidney Flower 1/2, Bergenser o.

Der tages FORBEHOLD for fejl, hvad angår resultaterne på de enkelte brætter. Trods 4 bestyrelsesmedlemmer på holdet har det været lidt problematisk, at få oplysningerne frem.

Selv om de seneste kampe har været ganske tilfredsstillende, ser det dog ikke særlig lyst ud sammenlagt. 13 points i 5 kampe er efter al sandsynlighed ikke nok til at bevare en plads i rækken.

På en anden måde har turneringen alligevel været ret opløftende : mødeprocenten har været høj, og den sædvanlige afbudsstribe har i år været et ukendt begreb.

En "morsom" episode fremkom i 4. runde :

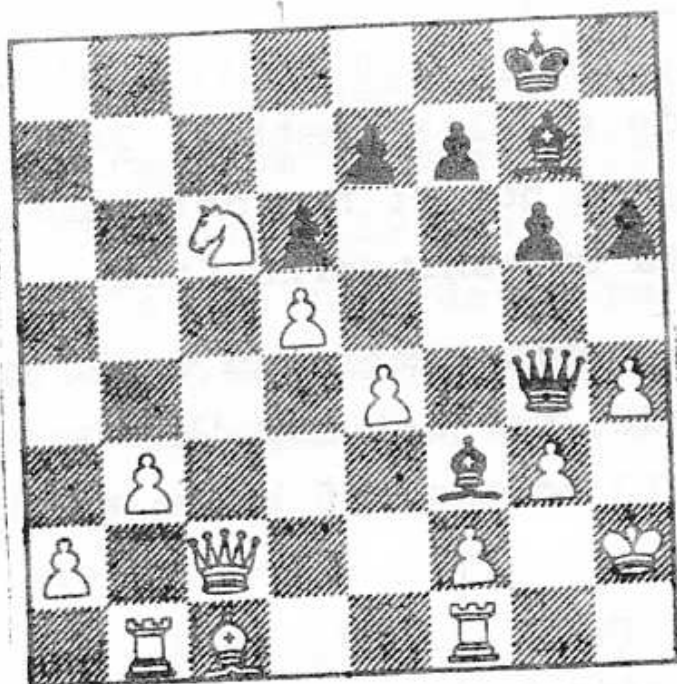
Hvid : Jørgen Gengel, K.S.

Sort : Arne Larsen, Hvidovre.

Volga - gambit.

1.d4, Sf6 2.c4, c5 3.d5, b5 4.g3, g6 5.Lg2,
d6 6.cxb5, a6 7.bxa6, Lxa6 8.sc3, lg7 9.Sh3,
oo 10.oo, Sbd7 11.Dc2, Dc7 12.Sf4, Tfb8 13.
h4, Se5 14.Se4, Sxe4 15.Lxe4, Tb4 16.Lg2, Tab8
17.Tb1, Sc4? 18.b3, Lc8? 19.Sd3, Lf5 20.e4,
Lg4 21.Sxb4, Se5 22.Sa6, Dc8 23.Sxb8, Sf3 24.
Lxf3, Lxf3 25.Kh2, Dg4 26.Sc6, h6

Trods 2 tårne i overvægt er stillingen ikke helt uden problemer, da sort truer med g5 og gxh4. Alligevel kom fortsættelsen som en stor "bombe" :



Hvid accepterede sorts remistibud !!

Bedste træk i stillingen er f5, hvorefter g5 besvares med Df5!, og Le4 med f3. Under alle omstændigheder er stillingen klart vundet, så selv om tidskontrollen nærmede sig, burde hvid have fortsat partiet. (I parentes bemærket : Gengels første 4 partier i vinterturneringen er også endt remis).

3. holdet (3. række).

2. runde : F.S - K.S. 4 - 4.

Per Juul 1/2, Steen Rask 0, Carsten Reiff 0, Angelo Nielsen 1/2, Egon Wechter 1/2, Kim M. Pedersen 1/2, Erik Knudsen 1, Peter Christensen 1.

Frederiksberg havde i første runde slået Tårnby så sikkert som 7 - 1, så vi havde bange anelser, men det kom dog til at gå nogenlunde på trods af

megen uro på spillestedet. 8. bræt vandt hurtigt. Derefter kom remis hjem på 1. og 6. bræt. Efter tidnødsdrama vandt så bræt 7, således at stillingen efter et o på bræt 3 var 3 - 2. I vor favør var tillige bræt 2, mens 4. og 5. bræt havde lige stillingen. Desværre blev gevinststillingen på bræt 2 forvandlet til et tab efter en overseelse, så slutstillingen blev 4 - 4.

Vi gik tilfredse hjem.

Per Juul.

3. runde : K.S. - Tårnet Ballerup 4 - 4.

Per Juul 1/2, Steen Rask 1, Carsten Reiff 1/2, Angelo Nielsen 1, Kim M. Pedersen 1, Erik Knudsen 0, Benny Hansen 0, Peter Christensen 0

Ballerup mødte frem med en sejr på 6 - 2 og en uafgjort match i de to foregående runder, men vi var som sædvanlig fit for fight. Efter ca 1 times spil var der allerede sket noget. Bræt 7 tabte på grund af bonderov, hvorimod bræt 4 og 5 vandt i flot stil. 2 - 1 til os, og det så godt ud på de andre brætter: 1 førte med en bonde, 2 viste klar K.S.-fordel, lige på de 3 resterende. Uha, det så godt ud, men igen var vi uheldige. Andet bræt vandt ganske vist, men det blev kun til remis på første, og bræt 6 og 8 tabte. I alt 4 - 4.

Total efter 3 runder : 11 points og en placering i midten af gruppen.

Per Juul.

4. runde : Brønshøj - K.S. 3 - 5.

1. bræt : tabt uden kamp. Derefter Steen Rask 1, Carsten Reiff 1, Angelo Nielsen 1, Kim M. Pedersen 1, Erik Knudsen 0, Benny Hansen 1, Peter Christensen 0.

5. runde : K.S. - A.S. 1904 4 1/2 - 2 1/2 + H

Verner Olsen 0, Steen Rask 1, Carsten Reiff 1, Bent Wissing 1/2, Angelo Nielsen H, Kim M. Pedersen 1, Erik Knudsen 1, Peter Christensen 0.

Sammenlagt efter 5 runder : 20 1/2 + H af 40 mulige points.

PONDUS - CUP

søndag d. 13. februar i Lyngby Storcenter havde i år samlet næsten 400 deltagere, og blandt disse befandt 2 1/2 medlem af K.S. sig. Som "halvt medlem" betragter jeg i denne forbindelse Jørgen Nielsen (- kan man ikke selv vinde laurbærrene, kan man jo altid snuse til de andres!).

Ud over Jørgen Nielsen i mesterklassen dltog Leith Noval i 1. klasse og Carsten Reiff i 3. klasse.

Som sædvanlig udviste de 3 deltagere stor klubånd og loyalitet, idet de alle sluttede med 4 points af 6 mulige.

VILLADS JUNKER 60 ÅR.

Utroligt, men sandt!

Normalt udbasuneres medlemmernes fødselsdage, ikke i klubbladet, men i dette specielle tilfælde tillader jeg mig at bryde princippet og ønske til lykke med fødselsdagen d. 16. februar. Årageren til principbruddet skyldes først og fremmest Junkers indflydelse på min egen skakinteresse! Sagen er, at jeg kort efter, at jeg var blevet medlem af den lokale skakklub i Hvidbjerg Thy, fik foræret en dyngge skakblade, hvoriblandt var det berømte jubilæumsnummer fra april 1953, hvor Junker sammen med Tage Sørensen havde bedrevet en glimrende artikel om Beograd-gambitten... behøver jeg at sige, at jeg i flere år havde gambitten som fast bestanddel i mit åbningsrepertoire. Tillad mig et eksempel:

Hvid : Bent Vestergård, Århus Skakklub

Sort : Anton Fløe, Herning Skakklub

Spillet i 1. division, 3. bræt, 1970-71.

Beograd-gambit.

1.e4, e5 2.Sf3, Sc6 3.Sc3, Sf6 4.d4, exd4
5.Sd5, Sxd5 6.exd5, Sb4 7.Lc4, De7 8.Kd2,
Dc5 9.De2, Le7 10.Tel, oo 11.a3, Sxc2 12.
Kxc2, b5 13.Kb1, bxc4 14.Dxe7, d6 15.De4, d3
16.Dd4, d2 17.Lxd2, Lf5 18.Kc1, Db5 19.Lc3,
f6 20.a4, Db3 21.Dd1, Db7 22.Sd4, Ld3 23.

Se6, Tf7 24.Sf4, Lf5 25.g4, Ld7 26.Se6, c6
27.g5, cxd5 28.gxf6, Dc8 29.Sg5, Opgivet.

Tilbage til emnet.

For at fejre jubilæet har jeg i de gamle blade fundet frem til et parti, som blev spillet kort tid efter Junkers 30 års fødselsdag - på et tidspunkt, hvor han altså kun var halvt så god som nu !

Hvid : Villads Junker, K.S.

Sort : N. Lie, Løgstør.

spillet i mesterklassen ved DM i 1953.

Spansk.

1.e4, e5 2.Sf3, Sc6 3.Lb5, Sf6 4.d3, d6 5.c3,
Le7 6.h3, Ld7 7.La4, oo 8.Le3, Sa5 9.Lc2, c5
10.Sbd2, Sc6 11.Sf1, d5 12.De2, d4 13.Ld2, b5
14.g4, dxc3 15.bxc3, b4 16.Se3, bxc3 17.Lxc3,
Sd4 18.Lxd4, cxd4 19.Sc4, Lb4 20.Kf1, Le6
21.~~S~~xe5, Tc8 22.Lb3, (Der truede Sxe4 23.dxe4
(23.Dxe4?, Ld5!) f6. - Åbningen af diagonalen
b3-g8 bevirker, at sorts officersoffer ikke er
korrekt). 22. -, Sxe4 ? 23.dxe4, f6 (Bedre er d3,
f.eks. 24.Sxd3, Txc4! 25.Lxc4, Lxc4 med vanske-
ligt spil for begge parter. Men efter 24.Db2, f6
25.Td1! beholder hvid overtaget). 24.Sd3, Lxc4
25.Sxb4, d3 26.Dxd3, Dxd3 27.Sxd3, Lxb3 28.
axb3, Tc3 29.Sf4, Txb3 30.Txa7 og hvid vandt.

Noter af Tage Sørensen i Skakbladet.

VINTERTURNERINGEN.

46 spillere var med fra starten - 4 har senere trukket sig - 2 har eftertilmeldt sig.

Mesterklassen : Her fører Bent Vestergård med 6 af 6. Nærmeste konkurrenter er Poul Andersen med 5 af 7, Dan Grøndal med 3 af 5 og Chr, Strachan med 4 1/2 af 7. Føringsen dog ikke så klar som tallene tyder på, idet B.V. har et "lunkent" hængparti med Gengel og mangler flere af de hårdeste konkurrenter.

1. klasse : Situationen lidt uklar på grund af 2 "trækninger" efter turneringens start, men indtil videre synes Ingrid Larsen med 4 1/2 af 7 og Erik Bennetzen med 3 1/2 af 5 at have de største chancer for førstepladsen.

2. klasse : Turneringens pryd : 12 deltagere og fin afviklingshastighed. Her er Carsten Reiff tilsyneladende helt suveræn med 7 points i de første 8 runder. Nærmeste konkurrenter: Angelo N. 6 af 9, Kr. Kargaard Jensen og Ingi Gudjonsson begge 4 af 6.

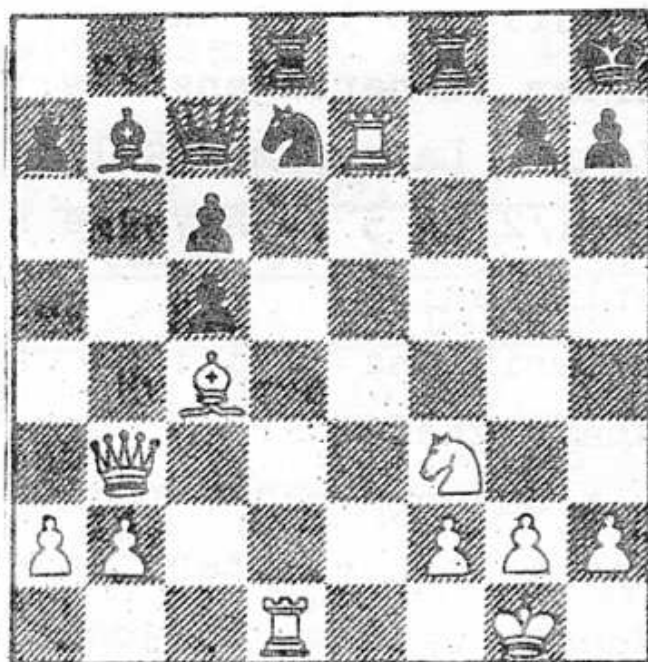
3. klasse : Også denne gruppe hårdt ramt af 2 "afbud", således at kun 11 spillere er tilbage. Erik Knudsen synes helt i særklasse med 6 af 6. Per Feifer Bæfgaard (3 1/2 af 4) og Peter Samuelson (3 af 4) synes dog indstillet på hård jagt.

Næste side : et parti fra turneringen.

Hvid : Erik Bennetzen

Sort : W. Engel Christensen

1.d4, Sf6 2.c4, d5 3.cxd5, Sxd5 4.e4, Sb6
5.Sc3, e6 6.Sf3, Le7 7.Le3, oo 8.Le2, S8d7
9.Dc2, Sf6 10.h3, Sbd7 11.Td1, b6 12.oo,
Lb7 13.d5!, exd5 14.e5, Se8 15.Sxd5, c6
16.Sxe7, Dxe7 17.Lg5, f6 18.exf6, Sexf6 19.
Tfel, Dc5 20.Db3, Kh8 21.Le3, De7 22.Ld4,
Sc5 23.Da3, Sfd7 24.Lc4, Dd8 25.Lxc5, bxc5
26.Db3, Dc7 27.Te7, Tad8



Fra sædvanligvis velunderrettet kilde forlyder det, at livsnyderen Erik Bennetzen her havde et af sine store øjeblikke, da han med følsom hånd fattede om dronningen og spillede 28.Dc3. Sort trak tiden lidt ud med Sf6, men efter det ugalante 29.Txc7 valgte han at opgive!

KORRESPONDANCESKAKKEN.

Desværre kom der kun tilmeldinger til 2 hold i år, idet 3 mand af den gamle garde - Nils Nilsson, Bent Vestergård og Fl. Kold Jensen - insisterede på et sabbatår.

Holdene fik herefter følgende udseende :

1. Division :

1. Michael Kjarbye
2. Poul Andersen
3. Villads Junker
4. Dan Grøndal

3. Division :

1. Michael Staub
2. Chr. Strachan
3. Magnus Gudnason
4. Jørgen Jungsberg

På grund af den store udskiftning og den deraf følgende svækkelse af andetholdet - ifølge rating-tallene! - benyttede turneringslederen sin ret til at flytte holdet fra 2. til 3. division, selv om det sidste år klarede sig ganske pænt. (nr. 2).

Beklageligvis har Michael Kjarbye meddelt, at han melder sig ud af klubben fra 1. april, hvilket evt. kan betyde, at vi taber alle kampene på førstebrættet, hvis det ikke lykkes at finde en kvalificeret afløser. Held og lykke, Michael, med dine nye og mere spændende "interesser"!

KAN DE KENDE MIG ?

Jeg er født i juli måned 19xx og altså i min bedste alder - skaklig set. Dette demonstrerede jeg allerede i min første kamp på klubholdet, efter min indmeldelse i K.S. pr 1. oktober 1981, idet jeg med sort spillede følgende åbning : 1.d4, d5 2.c4, e6 3.Sc3, Sf6 4.Lg5, Sbd7 5.cxd5, exd5 6.Sxd5?, Sxd5! 7.Lxd8, Lb4 ...

I denne sæson startede jeg med 4 points af 7 i K.S.'s koordinerede turnering og har siden scoret 3 gevinster og 2 remiser i holdturneringen.

Et bevis på mit gode spil :

Hvid : xxxx

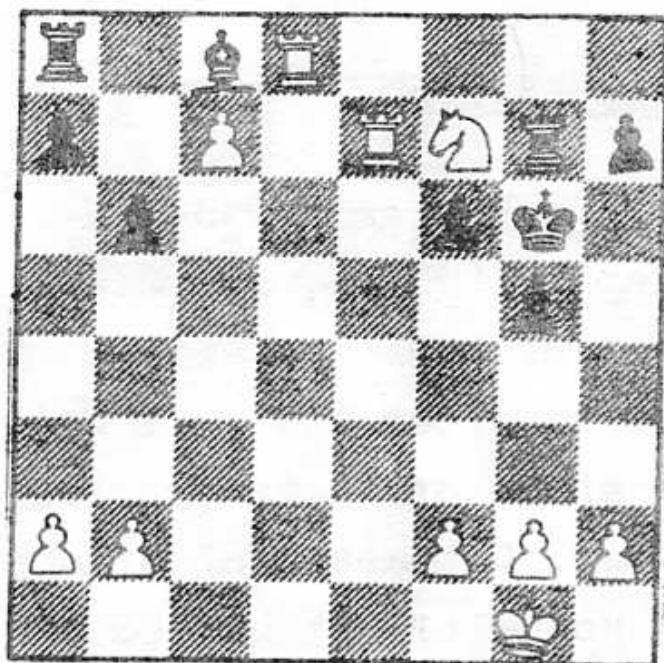
Sort : C. J. Hendriks, Holland.

Korrespondance 1980-81. Europagruppe I / 1055.

Italiensk.

1.e4, e5 2.Sf3, Sc6 | 3.Lc4, Lc5 4.c3, Sf6 5.
d4, exd4 6.cxd4, Lb4 7.Ld2, (Møllerangrebet :
7.Sc3, Sxe4 8.o-o, Lxc3 9.d5 osv. anses nu for
gendrevet) Lxd2 (Spilleligt er ifølge teorien også
Sxe4) 8.Sbxd2, d5 9.exd5, Sxd5 10.Db3, Sce7 11.
o-o, o-o 12.Tfel, c6 13.Ta1, (I Bent Larsens
"Find mestertrækkene" vurderes Se4., Se5 og a4
alle højere, men teksttrækket fører dog til lige
spil). Db6 14.Da3, Sf5 (En gammel variant er :
Le6 15.Se4, Tad8 16.Seg5 med fordel). 15.Sb3,
Td8 16.Lxd5, cxd5 (Txd5 17.Te8 mat) 17.Dc5, Dxc5

18.cxd5, (Hvid har nu bondemajoritet på dronningfløjen og feltet d4) f6 19.Sbd4, Kf7 20.c6, b6? (Bedre må være bxc6) 21.Sxf5, Lxf5 22.Sd4, g6 23.c7, (Løberen må være et dårligt bytte mod den stærke springer) Tg8 24.Sb5, Lc8 25.Sd6, kg7 26.Te7, Kh6 27.Td1, Tg7 28.Sf7, Kh5 29. Txd5, g5 30.Td8, Kg6



31.Se5!, Kh6 (fxe5 32.Td6, Le6 33.Tdxe6, Kf5 34.g4) 32.Txg7, Kxg7 33.Sc4, Kf7 34.Sd6 og sort opgav. (Lc8 slås bedst med springeren).

Noter : Knud Dyrberg.

(De indledende kommentarer har redaktøren alene ansvaret for!).

Hørt i Odensegade 6 : Det, vi har brug for, er selvstændige unge mennesker, der hører efter, hvad der bliver sagt.



KS|1|83

FEBRUAR 1983

9. ARGANG

MEDLEMSBLAD FOR KØBENHAVNS SKAKFORENING

HUSK TEMATURNERINGEN!

Onsdag d. 9. marts gælder det den såkaldte Staunton-gambit (1.d4, f5 2.e4, fxe4 3.Sc3). Først vil en af klubbens spillere komme med et kort oplæg. Derefter vil vi i fællesskab diskutere nogle af de opståede problemer og kritiske varianter. Det meste af aftenen vil dog formentlig komme til at gå med en "alle-mod-alle" turnering med Staunton-gambitten som tvungen, åbning.

Københavns Skakforening Odensegade 6 2100 København Ø

Postgiro 2 06 35 06

Formand Jørgen Neergaard Jacobsen (01) 85 68 44

Kasserer Christian C. Strachan (01) 19 85 10

Red. af dette nr. Bent Vestergaard (01) 69 87 15

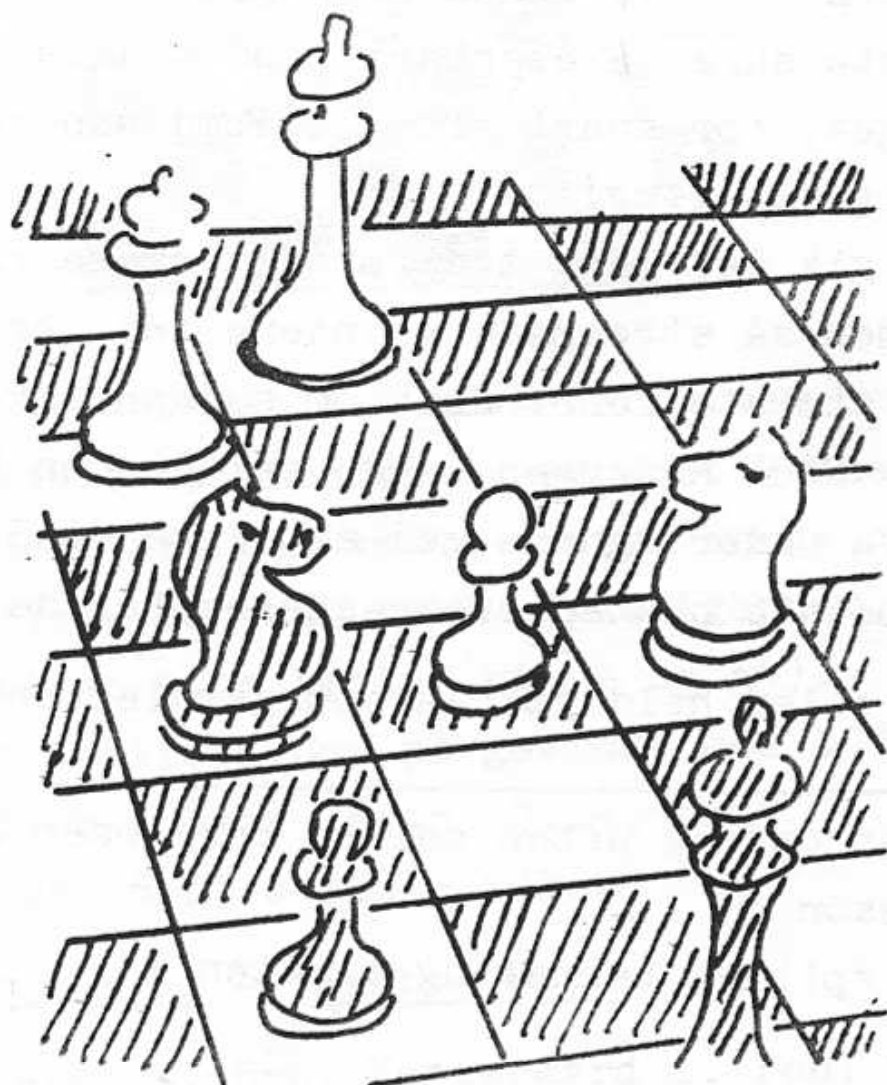


KS | 2 | 83

APRIL 1983

9. ÅRGANG

MEDLEMSBLAD FOR KØBENHAVNS SKAKFORENING



HOLDTURNERINGS.

1. holdet (3. division).

Resultatet fra 6. runde :

Haslev - K.S. 1 - 7.

Nils Nilsson 1/2, Bent Vestergård 1, Poul Andersen 1, Dan Grøndal 1, Michael Staub 1, Knud Dyrberg 1, Chr. Strachan 1, Arne Jacobsen 1/2.

Kort ind i kampen spurgte Nils - højlydt - en holdkammerat, om vi kunne nå noget med en 8-0 sejr. Dette skræmte åbenbart hans modstander temmelig meget, for snart efter tilbød han remis i en gunstig stilling!

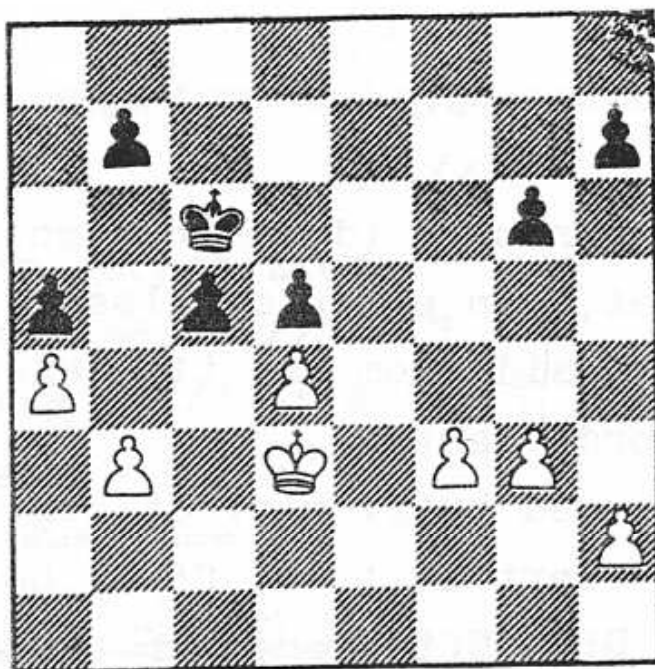
Derefter gik der lang tid før det næste resultat forelå, men så strømmede pointene ind, og vi fik sæsonens største sejr. Selv om sejren ikke var uventet - Poul Andersen vandt således en flaske rødvin fra undertegnede ved at tippe mindst 6-2 - var 7 points nok en overraskelse for de fleste. Fortjent eller heldigt? Ja spørgsmålet er lidt

Samtale en onsdag aften mellem Bergenser og Magnus Gudnason :

- Har du spillet turnering i aften ?
- Ja, ja.
- Hvordan gik det ?
- Jeg vandt!
- Nåh, kom din modstander ikke ?



svært at svare på, for sejrene blev mere vundet på modstandernes fejl end på godt spil fra vor side. Et eksempel fra partiet Michael Staub - Gunnar Christensen :



Michael stod bedst det meste af tiden, men i tidnøden "smuttede" fordelene, og sort kunne med b6 have sikret sig remissen. (Sorts konge går til kongefløjen, men kan ikke bryde igennem, når hvid stiller sine bønder på f4 og g4).

I stedet spillede han på gevinst med b5?, men måtte efter 2.dxc5, Kxc5 3.f4, bxa4 4.bxa4, Kb4 5.g4, Kxa4 6.f5 strække våben.

7. runde : K.S. - Tårnby 4 - 4.

Nils Nilsson 1, Bent Vestergård 1, Poul Andersen 1/2, Kim Pedersen 1, Dan Grøndal o, Michael Staub o, Chr, Strachan o, Leith Noval 1/2.

Et udmærket resultat mod Tårnby, som før denne match kun var 1 point efter Odysseus og således stadig havde oprykning inden for rækkevidde - før kampen altså, for det viste sig ret hurtigt, at vi ville tage lige så mange points fra Tårnby som 1941 fra Odysseus, så spændingen blev kortvarig.

Nils kom efter åbningen (dronninggambit) til at stå lidt trykket, men efter sorgløst spil fra Ernst Liljedahls side kom han til angreb og en grov fejl afgjorde kampen.

Mit eget parti (med hvid) blev et rigtigt "rabalderparti", som startede 1.d4, f5 2.Lg5, h6 3. Lh4, c5 4.e4, Db6. Efter chancer til begge sider brød sort sammen i tidnøden.

Poul spillede nok rundens interessanteste parti. Han kom til at stå dårligt efter åbningen, men reddede sig alligevel ud i et slutspil med Tårn og Løber mod Dronning. Selv om han således var i materiel undervægt, var det alligevel ham, der havde de bedste chancer til slut. Udmærket.

På grund af snævre pladsforhold på spillestedet havde jeg ingen muligheder for at følge de andre partier på nært hold, så jeg skal indskrænke mig til at nævne, at Kim vendte tilbage fra den indendørs fodbold med bravour. Det er åbenbart ikke kun benene, han forstår at bruge!

Slutstillingen i divisionen blev :

1. Odysseus	38 1/2
2. Tårnby	37
3. Roskilde	34 1/2
4. SK. 1941	32 1/2
5. K.S.	30 1/2
6. Nykøbing F.	19
7. Frederikssund	18 1/2
8. Haslev	13 1/2

Holdets topscorere blev :

Bent Vestergård 6 1/2 af 7

Knud Dyrberg 3 1/2 af 4 (og 1 1/2 af 2 på 2.hold).

Nils Nilsson 3 1/2 af 6.

=====

2. holdet (1. række) :

Resultatet af 6. runde :

K.S. - Valby 3 - 5.

Magnus Gudnason 1/2, Leith Noval o, Jens W. Hansen o, Jørgen Gengel 1/2, Jørgen N. Jacobsen o, Erik Bennetsen 1, Sidney Flower 1, Bergenser o.

Som kampløder havde jeg "fornøjelsen" af at se nogle mærkværdige hændelser :

Leith Noval blev sat ind efter en halv times spil: 14 træk senere havde han brugt 3 (tre) minutter yderligere, mens modstanderen havde brugt knap 1 time. Til gengæld havde han klar gevinststilling! (modstanderen altså).

Jørgen Jacobsen fik med de hvide brikker fanget sin dronning efter kun 13 træk. Slut.

Jens Hansen kom ud i et dobbelt tårnslutspil med en bonde mindre, men i stedet for et sejt forsvar besluttede han sig til at bytte begge tårne af og gå ind i et håbløst bondeslutspil.

Bergenser havde mindst lige spil, hvorefter han lod et tårn stå i slag

Heldigvis var der dog også lyspunkter :

Magnus stod bedst efter åbningen, blev så snydt og var heldig med at få remis ved evig skak.

Bennetzen vandt! : Se det følgende parti.

Flower og modstander skiftedes til at stå til gevindst.....modstanderen lavede den sidste fejl!

Endelig kan nævnes, at Gengel også var med. Resultatet var ikke overraskende.

7. runde : Gladsaxe - K.S. 2 - 6-2

Knud Dyberg 1, Arne Jacobsen 1/2, Magnus Gudnason 0, Erik Bennetzen 0, Jørgen N. Jacobsen 1/2, Erling Dam Mortensen 0, Poul Bergenser 0, Per Bækgaard 0.

Vor udsendte korrespondent har ikke ønsket at komme nærmere ind på omstændighederne ved dette nederlag, som definitivt slukkede håbet om at blive i rækken. Den mest ophidsende begivenhed skal efter sigende have været, at formandens baghjul var fladt, da han skulle hjem. (...jogging er så sundt, påstår han).

Slutstillingen i rækken foreligger endnu ikke.

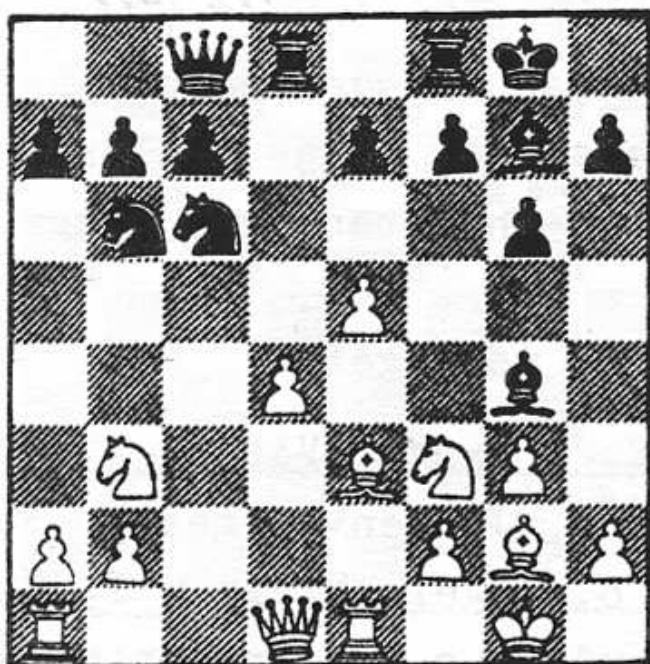
Kampen om topscorerværdigheden blev vundet af Magnus Gudnason med 3 1/2 af 7 og Sidney Flower med 2 1/2 af 5.

- og så til det lovede parti fra 6. runde :

Hvid : Per Rydén, Valby.

Sort : Erik Bennetzen, K.S.

1.c4, Sf6 2.g3, d5 3.cxd5, Sxd5 4.Lg2, g6 5. Sf3, Lg7 6.o.o, o.o 7.e4, Sb6 8.d4, Sc6 9.Le3?, (Bedre er d5. Nu kommer hvid ud for en ubehagelig binding, som tvinger ham til at spille den forkerte bonde frem). Lg4 10.e5, Dd7 11.Tel, Tad8 12.Sbd2, Dc8 13.Sb3?,



13. -, Sxe5! 14.h3, Sxf3 15.Lxf3, Lxf3? (Hvorfor ikke Lxh3?). 16.Dxf3, Sd5 17.Kg2, b6 18.a3, Da8 19.Kh2, Td7 20.Tac1, Tfd8 21.Ted1, a5 22. Tc4, Da6 23.Tdc1, Db5 24.Ld2, a4 25.Sa1, Dxb2

26.Dd3, Db5 27.Sc2, c5! (Hvid er i kraftig tidnød, og skal selvfølgelig stilles over for nye problemer hele tiden) 28.Le3, Sxe3 29.fxe3, cxd4 30.exd4, Db2 31.Df1, Txd4 32.Tb1, Td2 33.Kgl, De5 34.Tf4, Txc2 35.Tel, Dc5 36.Khl, Tdd2 og endelig fandt hvid ud af at opgive - og for øvrigt var vingen forlængst faldet!

=====

3. holdet (3. række).

Hængepartiet fra 5. runde blev vundet af Angelo Nielsen, således at sejren over A.S. 1904 blev på 5 1/2 - 2 1/2.

6. runde : Tårnby - K.S. 4 1/2 - 3 1/2

Steen Rask 1, Magnus Pedersen 0, Angelo Nielsen 1, Kim M. Pedersen 0, Inger Møller 1/2, Erik Knudsen 0, Peter Christensen 1, Ingi Gudjons-son 0.

Kampreferat ikke modtaget.

7. runde : K.S. - Lyngby-Virum 5 1/2 - 2 1/2

Svend Petersen 1, Jørgen Gengel 1, Steen Rask 1, Carsten Reiff 0, Angelo Nielsen 1, Kim M. Pedersen 1, Erik Knudsen 0, Peter Christensen 1/2.

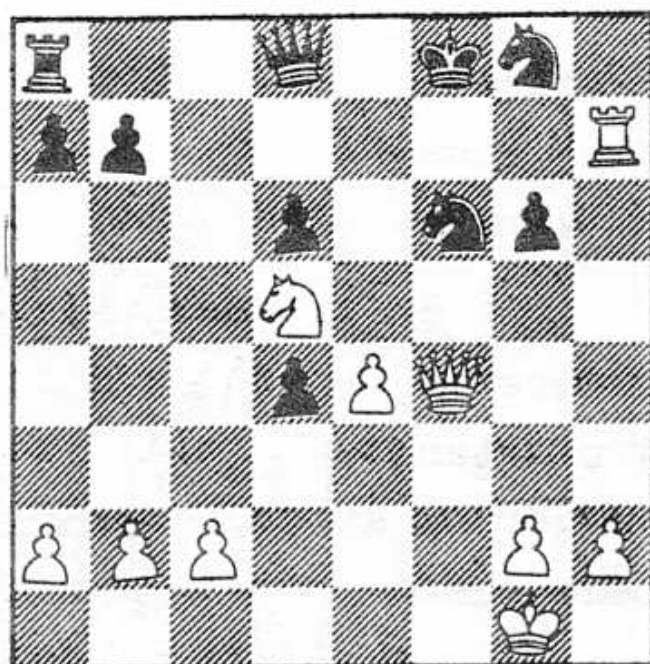
Kampen startede dårligt, idet hverken Erik Knudsen eller Carsten Reiff slap levende fra åbningen, men holdets kampvilje fornægtede sig ikke. Se selv :

Hvid - Bo Brandstrup, Lyngby-Virum

Sort - Angelo Nielsen, K.S.

Kongegambit.

1.e4, d6 2.f4, e5 3.Sf3, exf4 4.d4, g6 (Dette i forbindelse med det følgende træk er ukorrekt. Hvid kommer afgørende foran i udvikling). 5.Lxf4, Lh6? 6.Lxh6, Sxh6 7.Lc4, Lg4 8.o.o, o.o 9.Dd2, Lxf3 10.Txf3, Kg7 11.Sc3, Sd7 12.Taf1, c5 13.Th3, Sg8 14.Lxf7!, Txf7 15.Txf7, Kxf7 16.Txh7, Kf8 17.Sd5, cxd4 18.Df4, Sf6 (Tæppet falder for første akt. Vor helt er fanget i røverens borg, og situationen synes helt håbløs).



19.Th8? (Hurra. Vagten falder i søvn, og det lykkes i anden akt vor helt at flygte). Kg7 20.Dh4, Sh5 21.Txh5, gxh5 22.Dxh5, Tc8? (Uha, vor helt bliver overmodig og overser, at faren endnu ikke er drevet over. De8 havde sikret sejren, men nu synes

kampen i 3. akt at ende uafgjort). 23.Dg⁴, Kf⁸
 24.Df⁵, Ke⁸ 25.De⁶, Se⁷? (Vor helt er helt grog-
 gy og tillader i 4. akt, at fjenden kan slutte
 kampen med Sxe⁷). 26.Sf⁶?, (I 5. akt griber gu-
 derne ind og giver helten endnu en chance) Kf⁸
 27.Sd⁷, Kg⁷ 28.Df⁶, Kg⁸ 29.De⁶, Kg⁷ 30.Df⁶,
 Kh⁷ 31.Df⁷, Kh⁶ 32.Df⁶? (Udmattet af den hårde
 kamp blotter fjenden sig endnu en gang, men her i
 6. akt er vor helt nådesløs og afslutter snart
 kampen til egen fordel) Sg⁶ 33.Dxd⁶, Tc⁷ 34.
 Dxd⁴, Txd⁷ 35.De³, Dg⁵ 36.Dh³, Dh⁴ 37.De³, Sf⁴
 38.G³, Td¹ 39.Kf², Dxh² 40.Kf³, Tf¹ 41.Opgivet.

Er der noget at sige til,
 at tilskuerne fik flosse-
 de nerver af at overvære
 dramaet?

Vor allestedsnærværende
 fotograf var på pletten
 og har her foreviget en af
 de mere afslappede teater-
 gængere :



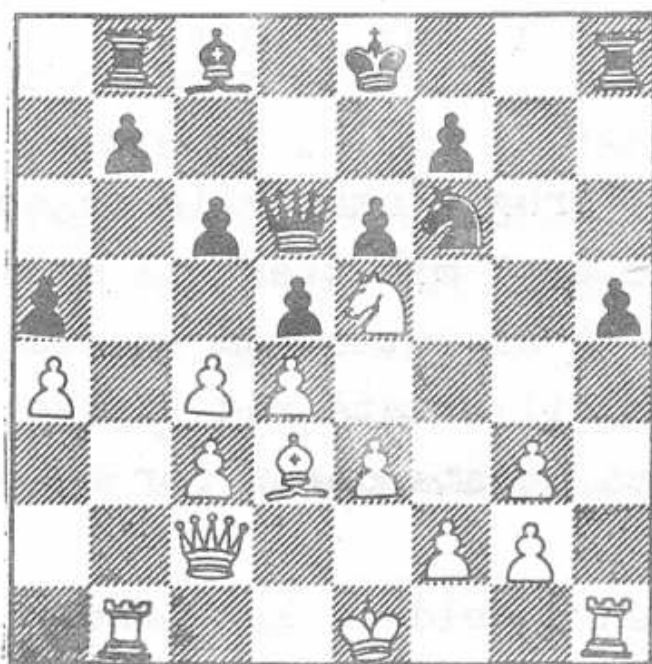
Men nu til noget helt andet, som de siger i TV :

Hvid : Jørgen Gengel, K.S.

Sort : Finn Schkolnik, Lyngby-Virum.

Dronninggambit.

1.d4, d5 2.c4, e6 3.Sc3, Sf6 4.Lg5, Sbd7 5.
e3, h6 6.Lh4, g5? 7.Lg3, Lb4 8.a3, Lxc3 9.
bxc3, Se4 10.Dc2, Sxg3 11.hxg3, Sf6 12.Sf3,
c6? (En stor fejl, men sort står allerede klart
dårligst: det er svært at få kongen i sikkerhed
og at få løberen på c8 i spil). 13.Sxg5, Tg8
14.Sf3, h5 15.Ld3, Th8 (Tempotab, men hvid står
naturligvis til gevinst under alle omstændigheder.
Herefter er resten teknik for så sikker en spil-
ler som Gengel, der i skrivende stund er ubesej-
ret i denne sæson). 16.a4, a5 17.Tb1, Tb8 18.
Se5, Dd6



19.Lg6!, Tf8 20.Lxh5, dxc4 21.Lf3, Ld7 22.

Sxc4, Dc7 23.Da2, Ke7? 24.Da3, Ke8 25.Sd6, Kd8
26.Sb5, cxb5 27.Dxf8, Le8 28.Dc5, bxa4 29.Dxc7,
Kxc7 30.c4, b5 31.cxb5, Lxb5 32.Kd2, Kb6? 33.
Txb5, Kxb5 34.Tb1, Kc4 35.Txb8, a3 36.Kc2, Sd7
37.Le2, Kd5 38.Tb5, Opgivet.

Og endelig skal vi se, hvordan Kim P. vandt sin
hidtil hurtigste sejr i en holdkamp :

Hvid : Kim M. Pedersen, K.S.

Sort : Jens Brink Lassen, Lyngby-Virum.

Siciliansk.

1.e4, c5 2.Sf3, Sc6 3.d4, cxd4 4.Sxd4, g6 5.
Sxc6, bxc6 6.Dd4, Sf6 7.e5, Sd5 8.e6, f6 9.
exd7, Lxd7 10.Sc3, Sxc3 11.Dxc3, Lg7 12.Lc4,
e6 13.Le3, oo 14.ooo, Dc7 15.h4, a5 16.h5,
c5 17.hxg6, hxg6 18.Dd3, Opgivet

De øvrige kampe :

Svend Petersen : Brugte umanerlig megen betænkningstid og havde kun ca 2 minutter til de sidste 10 træk. Nåede dog at afslutte med en elegant mat.

Steen Rask : Kom til at stå ret trykket i midtspillet - snød så modstanderen for en officer og vandt sikkert.

Peter Christensen : Holdets kamphane. Kom i slutspil med en bonde i overskud, og selv om stillingen var remis, kæmpede han ufortrødent videre og nåede vistnok et godt stykke over 100 træk, før fredspiben blev fundet frem.

Heller ikke for 3. holdets vedkommende foreligger slutstillingen endnu, men med en score på lidt over 50 % må holdet slutte med en placering omkring 4.-pladsen.

Topscorerne blev :

Angelo Nielsen 5 1/2 af 7

Steen Rask 5 af 7

(Selv om han tabte de 2 første kampe.).

Kim M. Pedersen 4 1/2 af 7.

Mødeprocenten var god. Ud over de 3 nævnte spillede også Erik Knudsen og Peter Christensen med i alle 7 kampe, ligesom Carsten Reiff nåede at være med 6 gange. Eksempler til efterfølgelse.

- - - - -

Afslutningsvis kan nævnes, at vi i de 3 holds 21 kampe benyttede i alt 39 forskellige spillere. Selv om mange reserver således blev inddraget, var mødeprocenten dog tilfredsstillende, idet 12 spillere var med i alle 7 runder, og 6 var med i 6 runder. 18 af de 39 spillere dækkede altså ca 75 % af de spillede partier.

Hørt i Odensegade 6 :

A: Ved du, hvorfor Bent V. går så ofte på VC ?

B: Næh, hvorfor ?

A: Fordi han så har hele brættet for sig selv, og selv kan bestemme, hvornår han vil trække!

VINTERTURNERINGEN

synger : sidste vers, men først næste gang kommer resultatemaer m.v. I mellemtiden kan vore kære læsere fornøje sig med følgende smagsprøver :

Hvid : Jens Tejlgaard

Sort : Poul Bergenser

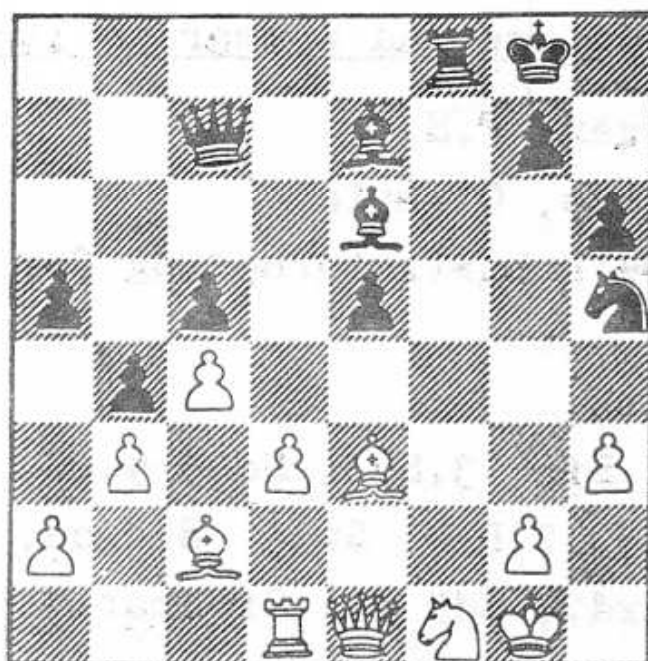
Spillet i 1. klasse d. 16-2-1983.

Kongeindisk.

1.d4, Sf6 2.c4, g6 3.Sc3, Lg7 4.e4, d6 5.Sge2,
oo 6.f3, e5 7.d5, c5 8.Le3, Se8 (Normalt spil-
les her Sh5 for efter f5-f4 at bringe den dårlige
løber i spil med Lf6 og Lh4). 9.Dd2, f5 10.ooo,
f4 11.Lf2, a6 12.Kb1, Ld7 13.Scl, Sc7 14.Sb3,
b5 15.Sxc5, (Vanskeligt at overskue om offeret
er korrekt, men i praksis er det nok den bedste
chance, da sort truer med at tilrive sig hele ini-
tiativet efter bxc4 og Sb5) dxc5 16.Lxc5, Tf6
17.d6, Se6 18.Dd5, Sc6 19.cxb5, axb5 20.Lxb5,
Tc8 21.Sa4, Kh8 22.Lb6, De8 23.Tc1, Sed4 24.
Lxd4, Sxd4 25.Lxd7, Dxd7 (Også efter Txcl 26.
Txcl, Dxd7 27.Sb6 er sort fortabt) 26.Txc8, Dxc8
27.d7, Dd8 28.Tc1, Tf8 29.Tc8, Dxc8 30.dxc8,
Tc8 31.Dd7, Tf8 32.Sc5, h6 33.b4, Tb8 34.a3,
Kh7 35.Kb2, h5 36.Se6, Sxe6 37.Dxe6, Td8 38.
Kc3, Td1 39.b5, Tg1 40.b6, Opgivet.

Efter sådan en omgang undrer man sig ikke over, at
begge spillere hidtil kun har spillet remis en en-
kelt gang hver.

Ofte ser man spillere helt opgive ævred, når de har tabt de første partier i en turnering. Heldigvis findes der da også undtagelser, der kæmper på livet løs uanset turneringstabellens udseende, og en sådan type er Magnus Petersen et godt eksempel på. I årets vinterturnering startede han med 7 nuller, men se blot hvad der skete i 8. runde; hvor han havde hvid mod Voetmann :



Sort har tilsyneladende klar fordel, men ...
 27.d4! (Hvid udnytter nydeligt, at løberen på e6 er udækket, og sort bliver så chokeret, at han straks begår en stor fejl) Lf5? 28.Lxf5, Txf5
 29.g4, Txf1 30.Kxf1, exd4 31.Lf2, Sf4 32.Lg3, Dc6
 33.Lxf4, Df3 34.Kg1, Dxf4 35.De6, Kh7 36.Df5, Dxf5
 37.gxf5, Lf6 38.Kf2, Kg8 39.Kf3, Kf7
 40. Ke4, Ke7 41.Kd5, Kd7 42.Kxc5 og hvid vandt slutspillet.

MED TAK FOR LAN

a) til Skakklubben Olympia's medlemsblad nr 2, 1983:

Hvid : Kurt Østerberg, Øbro.

Sort : Claus Høeg , Olympia

Spillet i Olympias koord. turn. 1982, 2. klasse.

Aljechins forsvar.

1.e4, Sf6 2.e5, Sd5 3.d4, d6 4.c4, Sb6 5.f4,
dxe5 6.fxe5, Lf5 7.Ld3?, Dxd4! 8.Lxf5, De5 9.
De2, Dxf5 10.Sc3, e6 11.Sf3, Le7 12. Opgivet.

b) samme klubs medlemsblad nummer 1, 1983.

Hvid : Dan Andersen, F.S.

Sort : Rune Hvalsøe, Olympia

Spillet i AS 1904's hurtigturnering for hold i september 1982.

Engelsk.

1.Sf3, c5 2.c4, Sf6 3.Sc3, Sc6 4.g3, d5 5.cxd5,
Sxd5 6.Lg2, b6?? 7.Da4, Sxc3 8.Dxc6, Ld7 9.
Se5!, Sxe2 10.Sxd7, Sd4 11.Sf6 mat.

Retfærdigvis skal nævnes, at Rune Hvalsøe i runden forud havde spillet remis med Flemming Fuglsang - oven i købet efter at have haft klar gevinststilling.

KONKURRENCE.

Hvem af klubbens medlemmer udtalte onsdag d. 23. marts| klokken 23.35 følgende sætning :

„En uge uden skak er som en lang vej uden kroer“!

Flemming St Steen-Pedersen

har i den seneste tid brilleret i en række lynpartier med "nyheden" 1.e4, e5 2.Sf3, d5. Da jeg selv har været blandt ofrene, har jeg gjort mig den ulejlighed at slå trækket efter i bøgerne. Resultatet blev følgende :

A : 3.exd5, e4 4.De2, Sf6 5.Sc3, Le7 6.Sxe4,
Sxd5 7.d3, oo 8.Dd1,
Te8 9.Le2

De7 5.Sd4, De5 6.Sb5,
Ld6 7.d4, De7 8.c4

f5 5.d3, Sf6 6.dxe4,
fxe4 7.Sc3, Lb4 8.
Db5, c6 9.Dxb4, exf3
10.Lg5, cxd5 11.ooo,
Sc6 12.Dc5

B : 3.Sxe5, dxe4 4.Lc4, Dg5 5.Lxf7, Ke7 6.d4,
Dxg2 7.Tf1, Lh3 8.Lc4, Sf6
9.Lf4

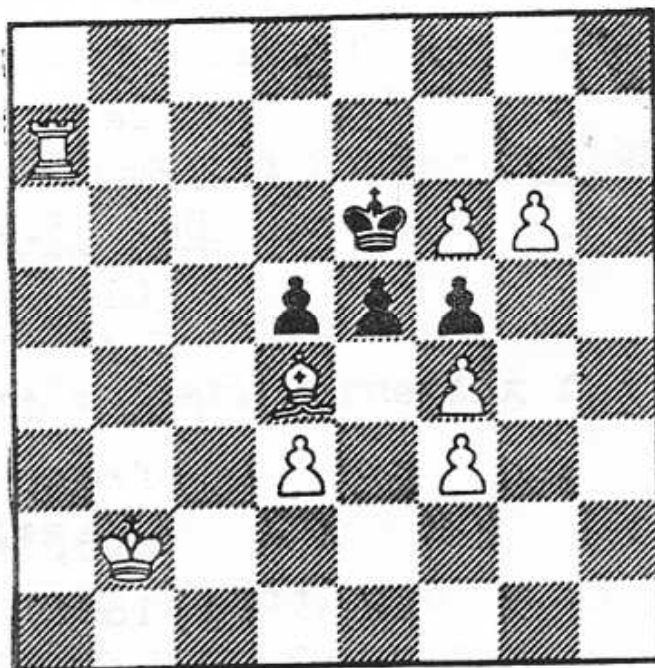
Ld6 4.d4, dxe4 5.Lc4, Lxe5 6.Dh5

- i alle tilfælde med stor hvid fordel.

Selv om varianten således synes ukorrekt, er mulighederne for fejlgreb dog så store, at en uforberedt hvid let kan komme ud at svømme. Jeg ser derfor med forventning frem til, at et modigt medlem snart kan præsentere et flot gevinstparti!

KS's VENNER

har netop afholdt sin årlige generalforsamling. Under punktet "Eventuelt" indtog medlemmerne en let men yderst delikat frokost samt fornøjede hinanden med et par lækre skakopgaver. Blandt andet fremviste Villads Junker følgende ca 75 år gamle perle :



HVID SÆTTER MAT I 3 TRÆK.

Opgaven hører ikke til de vanskeligste, men de forskellige varianter er en fryd for den skønhedssøgende skakspiller, så se at komme i gang med opgaven. Arbejdet lønner sig!

P.S. : Skulle du efter denne smagsprøve få lyst til at blive medlem, kan du henvende dig til foreningens formand (Melgaard) eller dens kasserer (Junker).

Lidt til en side

Det er vigtigt for en forening at ha et medlemsblad. I vort tilfælde er to forudsætninger nødvendige, 1) en ulønnet redaktør, som gider (opfindsomhed og offervilje), 2) en form for mangfoldiggørelse, som ikke belaster foreningens begrænsede økonomi. Vi er heldige, begge krav opfyldes.

Skabninger, som har kendt bedre dage, kan undertiden opføre sig mærkeligt. Den kontor-offsetmaskine, som vi har sat vor lid til, har det på samme måde. Det sås med de sorte bomærker i 1982-årgangen, de kræver stærkere farveføring end teksøen. Og da jeg skulle præsentere de andre bomærkeforslag (KS/3/82), gik det især ud over Peer Juul, som havde gode detaljer i sine forslag. Jeg viser her et af dem, hele skakfamilien i forenklet stil. Og så håber jeg på velvilje fra den lunefulde maskine.

Og nu da redaktøren har overladt mig en hel side, må jeg hellere tilstå at være ophavsmand til skitsen på forsiden, som diagram-fans narres april med.

Magnus Pedersen





KS | 2 | 83

APRIL 1983

9. ÅRGANG

MEDLEMSBLAD FOR KØBENHAVNS SKAKFORENING

NÆSTE NUMMER

forventes at udkomme midt i maj. Blandt indholdet kan nævnes et referat fra DM, hvor KS-medlemmer uden tvivl vil gøre sig godt bemærket! Særlig interesse knytter sig naturligvis til Nils Nilssons deltagelse i landsholdsklassen.

Derudover kommer resultaterne fra vinterturneringen - turneringsskemaer, sladder og forhåbentlig et par partier (- måske har du et par stykker i overskud ??).

Københavns Skakforening	Odensegade 6	2100 København Ø
	Postgiro 2 06 35 06	
Formand	Jørgen Neergaard Jacobsen	(01) 85 68 44
Kasserer	Christian C. Strachan	(01) 19 85 10
Red. af dette nr.	Bent Vestergaard	(01) 69 87 15



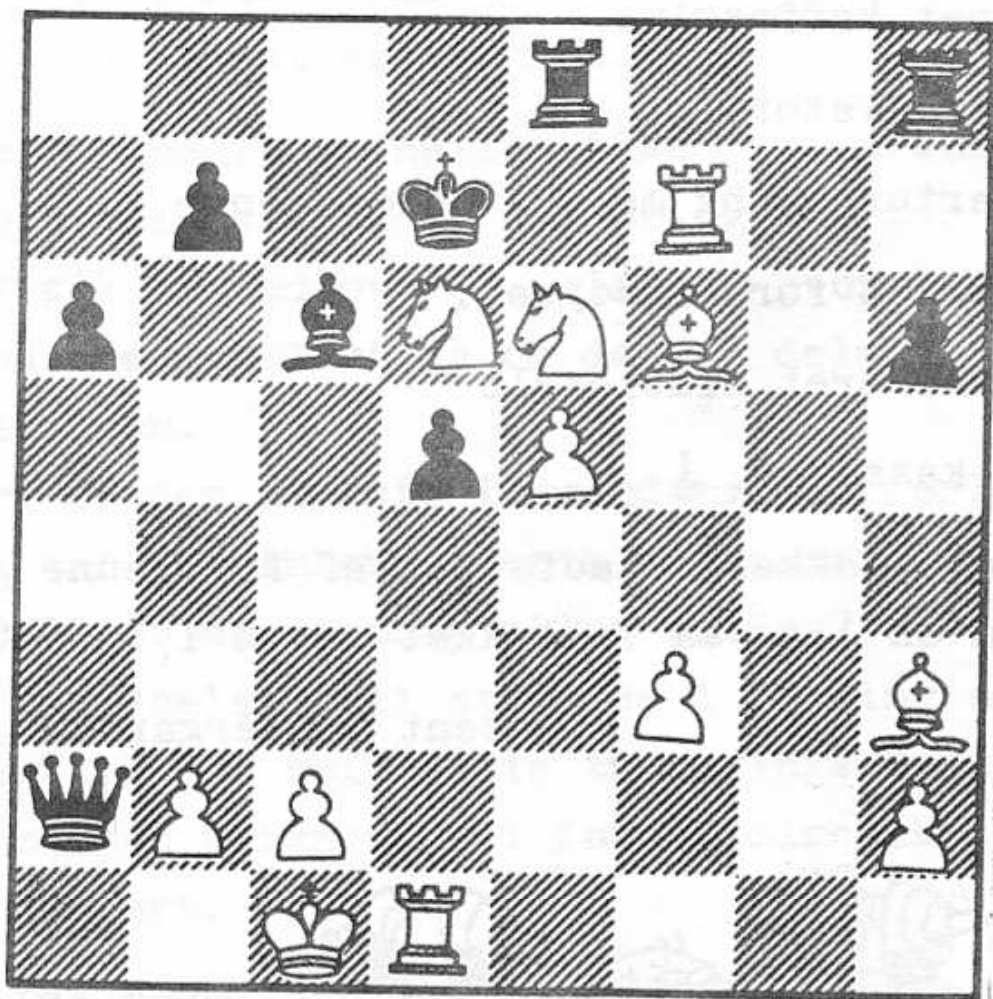
KS | 3 | 83

MAJ 1983

9. ÅRGANG

MEDLEMSBLAD FOR KØBENHAVNS SKAKFORENING

Efter massakren :



se side 19

STATUS.

Her ved slutningen af sæsonen 1982-83 har den gamle redacteur gjort status. Resultatet blev tilfredsstillende, idet året indbragte :

1. En danmarksmester.
2. Et æresmedlem.
3. En Magnusgudnasonvittighed.
4. En landsholdsspiller i nærskak.
5. En landsholdsspiller i korrespondance.
6. En uændret kaffepris.
7. En utæt radiator.
8. En vinterturnering med 42 fuldførende.
9. En punkteret formandscykel.
10. Et moderniseret klublokale
11. En træt kasserer. ↓

... og hermed takker redacteuken af for denne gang og håber på en lige så vellykket sæson 1983 - 84.

Bent Vestergård.



VINTERTURNERINGEN.

Et nyt navn kom på listen over klubmestre :

- 1973 - 74 : Michael Kjærbye.
- 1974 - 75 : Michael Kjærbye.
- 1975 - 76 : Michael Kjærbye.
- 1976 - 77 : Bjarne Sønderstrup.
- 1977 - 78 : Jørgen Nielsen.
- 1978 - 79 : Jørgen Nielsen.
- 1979 - 80 : Poul Andersen.
- 1980 - 81 : Kim Pedersen.
- 1981 - 82 : Dan Grøndal.
- 1982 - 83 : Bent Vestergård.

Desværre undgik vi heller ikke i år problemer, fordi folk trak sig ud af turneringen efter starten. Værst gik det ud over 3. klasse, hvor 3 spillere forlod arenaen i utide og dermed delvis ødelagde turneringen.

Ellers er den største indvending mod forløbet nok, at vi var for inkonsekvente med hensyn til valget af spilleaften (mandag eller onsdag?). Dette har fået bestyrelsen til at holde i retning af at gøre onsdag til den helt faste turneringsaften, således at mandagen frigøres til forskellige aktiviteter af anden art.

Angående resultater og partier fra turneringen :
Se de følgende sider.

	KLASSE M	1	2	3	4	5	6	7	8	9	10	11	P.
1	Jørgen Gengel	//	1/2	1/2	1/2	1/2	1/2	0	1/2	1/2	1/2	1/2	4 1/2
2	Magnus Gudnason	1/2	//	//	0	0	1	1	1/2	0	0	0	
3	Jens W. Hansen	1/2	1/2	//	0	1/2	1	1	1	1	1	1	9 1/2
4	Bent Vestergård	1/2	1	1	//	1	1	0	1	0	1	1	6
5	Chr. Strachan	1/2	1	1/2	0	//	1	1	1	1	1/2	1	
6	Poul Andersen	1/2	0	0	0	0	//	1	1	1	1	1	
7	Dan Grøndal	1	0	0	0	1	0	//	1	1	1	1	6
8	Ebbe Melgaard	1/2	0	1/2	0	0	0	0	//	1	1/2	1	3 1/2
9	Arne Jacobsen	1/2	1	0	0	1	0	0	0	//	0	0	
10	Jørg. Jungsbørg	1/2	1/2	1	0	0	1/2	0	1/2	1	//	1/2	4 1/2
11	Henr. Skovgaard	1/2	1	1	0	0	0	0	0	1	1/2	//	4

	KLASSE 1	1	2	3	4	5	6	7	8	9	10	P.
1	W. Engel Christensen	1	$\frac{1}{2}$	0	$\frac{1}{2}$	0	0	$\frac{1}{2}$	0	1	1	4
2	Fl. Kold Jensen	$\frac{1}{2}$	1	0	0	1	$\frac{1}{2}$	1	0	1	1	5
3	Ingrid Larsen	1	1	1	0	0	0	1	1	1	$\frac{1}{2}$	5 $\frac{1}{2}$
4	Jens Teilgaard	$\frac{1}{2}$	1	1	1	1	0	1	0	0	0	4 $\frac{1}{2}$
5	Poul Bergenser	$\frac{1}{2}$	0	1	0	1	$\frac{1}{2}$	0	0	1	0	3
6	Erik Bennetzen	1	$\frac{1}{2}$	1	1	$\frac{1}{2}$	1	0	0	1	1	6
7	Verner Olsen	$\frac{1}{2}$	0	0	0	1	1	1	$\frac{1}{2}$	0	$\frac{1}{2}$	3 $\frac{1}{2}$
8	J. Neerg. Jacobsen	1	1	0	1	1	1	$\frac{1}{2}$	1	1	0	6 $\frac{1}{2}$
9	Henning Johansen	0	0	0	1	0	0	1	0	1	1	3
10	Steen Rask	0	0	$\frac{1}{2}$	1	1	0	$\frac{1}{2}$	1	0	1	4

№	KLASSE 2	1	2	3	4	5	6	7	8	9	10	11	12	P.
1	Kim M. Pedersen	1	1	1	0	0	0	1/2	1	1	0	1	0	5 1/2
2	Magnus Pedersen	0	1	0	0	0	0	1	0	1	1	0	0	3
3	Erik Bøye	0	1	1	1	0	0	1/2	1	1	1	0	1	
4	Angelo Nielsen	1	1	0	1	1/2	0	1	1	1	1	0	1/2	7
5	Carsten Reiff	1	1	1	1/2	1	1	1	1	1	1	1/2	1	10
6	Kargaard Jensen	1	1	1	1	0	1	1/2	1	1/2	1	0	0	7
7	N.E. Voetmann	1/2	0	1/2	0	0	1/2	1	1	1	0	1		
8	Bent Wissing	0	1	1/2	0	0	0	0	1	0	0	1/2	1/2	2 1/2
9	Inger Møller	0	0		0	0	1/2	0	1	1	1	1	0	
10	Fl.St. Petersen	1	0	0	0	0	0	1	1	0	1	1	1	5
11	Egon Wechter	0	1	1	1	1/2	1	0	1/2	0	0	1	0	5
12	Ingi Gudjonsson	1	1	0	1/2	0	1		1/2	1	0	1	1	

	KLASSE 3										P
	1	2	3	4	5	6	7	8	9		
1	///	1	1	1	1	1	1	1	1	1	8
2	0	///	1	0	0	0	1	0	1/2	2 1/2	
3	0	0	///	1	0	1	0	1/2	1	3 1/2	
4	0	1	0	///	0	0	1/2	0	0	1 1/2	
5	0	1	1	1	///	1	1/2	0	1	5 1/2	
6	0	1	0	1	0	///	0	0	0	2	
7	0	0	1	1/2	1/2	1	///	0	1	4	
8	0	1	1/2	1	1	1	1	///	1	6 1/2	
9	0	1/2	0	1	0	1	0	0	///	2 1/2	



Poul før
partiet.

Hvid : Poul Andersen.

Sort : Magnus Gudnason.

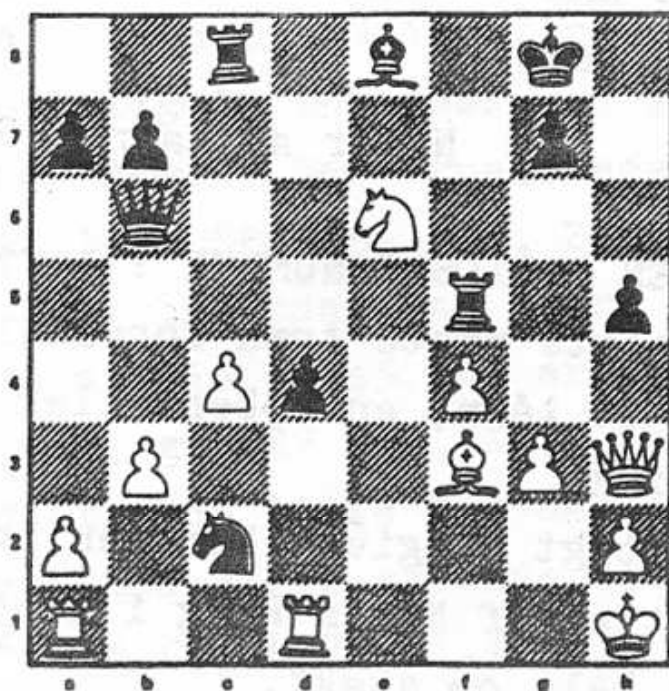
Fransk.

Inden mødet med Poul havde jeg kun et halvt point af 4 mulige. Dette halve point var det heldige resultat af mit parti mod remis spilleren Jørgen Gengel! Det var derfor en desillusioneret, men desperat islandsk skakspiller, der satte sig ved brættet hin februaraften. 30 minutter efter, at uret var sat i gang, dukkede Poul op. Han gav sig god tid (den første fejl), inden han trak 1.e4. Nu var gode råd dyre, idet jeg slet ikke kan lide at spille imod kongebondefolk. Jeg trak derfor 1.-, e6 næsten så forsigtigt, at det ikke kunne ses. Poul så det dog, men blev ligesom forsigtig og trak 2.d3. Så var der ikke mere at være bange for, og uden så meget som et sekunds tøven trak jeg 2.-, c5. De følgende udviklingstræk taler for sig selv: 3.Sf3, Sc6 4.g3, d5 5. Sbd2, Ld6!? (Det mest almindelige er at spille g6 og Lg7, men hvorfor spille det mest almindelige?) 6.Lg2, Sge7 7.oo, oo. (Så er åbningsfasen overstået, og Poul demonstrerer straks onde hensigter) 8.Sh4, f5. (Vi vil også lege) 9.f4, fxe4 10. dxe4, Ld7 (Den skal med i spillet



Poul efter
partiet.

på kongefløjen). 11.b3, Tc8 12.Kh1, (Han kan ikke lide tanken om c4 efterfulgt af Db6+, og venter derfor med at udvikle løberen til b2). Sd4 (Nu er d-linjen besat bortset fra feltet d3!, og det er synd set ud fra et æstetisk synspunkt). 13.Lb2, Le8 14.c4, (Den måtte jo komme) dxe4 15.Sxe4, Sec6. (Springeren på d4 ligner efterhånden en brik, der kan afgøre et skakparti!). 16.Dg4, (Han har tabt kampen i centrum og forsøger sig derfor på kongefløjen). Le7 (Forsvaret er oppe på dupperne) 17.Sf3, h5! (Dronningen fortsætter den hyggelige skovtor:) 18.Dh3, Tf5 19.Tfd1, Db6 (Ingen ubehagelige bindinger her, tak). 20.Sfg5, Sb4 (Tårnet på f5 vil vi ikke så gerne af med). 21.Lxd4, (Den stærke springer er væk nu, men en fribonde har indtaget dens plads) cxd4 22.Lf3, Lxg5 (Det værste tryk må fjernes). 23.Sxg5, Sc2 24.Sxe6,



24. -, Lc6!!! (Dxe6 gik jo ikke på grund af 25.Ld5,

og f.eks. Lc6 26.Dxf5, Lxd5+ 27.Dxd5, Dxd5 28. cxd5, Sxal 29.Txal, Td8 etc., hvor hvid ikke har så meget at være ked af). 25.Sg5, Tcf8 (Txg5 gik desværre ikke på grund af Dxc8+). 26.Tacl, Se3 27. Td2, Lxf3+ 28.Sxf3, Dc6 29.Tf2, (Det eneste) d3! 30.Kgl, (Herligt at se på) Sg4 31.Tf1, Dc5+ 32. Khl, Sf2+ 33.Txf2, Dxf2 34.Df1, Dxf1+ 35.Txf1, g5!!, (Fremtvinger afbytning på kongefløjen) 36. Sd4, Ta5 37.a4, gxf4 38.gxf4, Td8 39.Sf3, Tf5

Begge parter var i alvorlig tidnød, og samtidig med, at Poul lavede det sidste spjæt 40.Tgl+, røg hans vinge. Nogle af de tilstedeværende påstod, at jeg nok ikke havde fået mere end remis ved fortsat spil. Til dem kan jeg kun sige: Intet havde været lettere for mig end at vinde det pågældende slutspil!

Dan Grøndal var et af vidnerne til partiet, hvilket bevirkede, at han i runden efter imod mig spillede hovedløst og tabte.

Noter af Magnus Gudnason.

LØSNING PÅ OPGAVEN I SIDSTE NUMMER : 1.f7!

Alt afhængig af sorts næste træk forvandles bonden til en dronning, et tårn, en løber eller en springer. Nydeligt - ikke ?

Opgaven - som rigtigt gengivet har den hvide konge på b3 - er forfattet af Niels Høeg i 1905 og er hentet fra bogen "Alt om skak".

- og så til det afgørende parti i 1. klasse:

Hvid : Erik Bennetzen.

Sort : J. N. Jacobsen.

1.d4, d5 2.Sf3, Lf5 3.c4, e6 4.Db3, (Bennetzen vil tilsyneladende hurtigt hjem). b6 5.Sc3, c6 6.Lf4, Ld6 7.Lxd6, Dxd6 8.cxd5, exd5 9.e3, Sd7 (Min bondestilling er usikker, men Bennetzens dronning står efterhånden uklart). 10.Le2, Sgf6 11. oo, oo 12.Tfcl, h6 (Jeg var alligevel bekymret for Bennetzens dronning). 13.a4, (Bennetzen indleder et angreb på dronningefløjen, men det er nemt at gendrive, idet hvids dronning står i vejen). Tab8 14.Da3, Dxa3 15.Txa3, c5 16.Lb5, Tfd8 17. a5, Sf8 18.Se5, cxd4 19.exd4, Td6 20.Sc6, (Jeg spiller bedst i pressede stillinger, jeg spiller bedst i pressede stillinger, jeg spiller bedst i pressede stillinger ...) 20. -, Tb7 21.axb6, axb6 22.Ta8, Tc7 23.Se5, (Hvid står overvældende) S6d7 (Jeg er naturligvis interesseret i afbytning og mulighed for remis. Der truede nogle fåle varianter med et kvalitetsoffer på f8). 24.Tel, Sxe5 25. Txe5, Le6 (Det lettede, jeg tror, at Bennetzen skulle have spillet dxe5. Nu er stillingen næsten lige). 26.Kf1, g6 27.Tel, Kg7 28.Teal, Sh7 29. Tb8?, (Den ottende linie betyder ikke meget i dette spil, derimod ville syvende linie være god for hvid). Sf6 30.f3, Ld7 31.Tba8, (Erkendelse, men nu er stillingen også kun næsten remis - men med modsat fortegn). Txc3! 32.Lxd7, Td3 33.Lb5, Txd4

34.T1a2, Te6 35.T8a4, Td1+ 36.Kf2, Td2+ 37.
 Kg3, (Overraskede mig, idet Bennetzen var ved at
 komme i tidnød. Jeg regner ikke med, at han spil-
 lede på gevinst mere). Sh5+ 38.Kh3, g5 39.g3,
 Sf6 40.B4, Txa2 (Vi var begge under tidnød. Jeg
 satte lid til min fribonde). 41.Txa2, Te3 42.Le2,
 h5, 43.Kg2, Tb3 44.b5, d4 45.Td2, Tb4 46.Ld3,
 Sd5 47.Le4, Se3+ 48.Kf2, Kf6 49.f4, gxf4 50.
 gxf4, Ke6 51.Ke2, Sf5 (Alle mine varianter viste
 gevinst for sort efter dette hemmelige træk) 52.
 Lc6?!, (Hermed faldt alle mine analyser sammen.
 Jeg havde set på alle andre varianter så som Lf3,
 Kd3 og Ld3, idet jeg regnede teksttrækket for dår-
 ligt grundet mit næste træk) 52. -, Sd6 (Kongen
 kan nu trænge ind i stillingen via f5) 53.Kf2,
 Sxb5?! (Forhastet. Jeg regnede nu stillingen for
 håbløs for hvid, hvorefter jeg traditionelt bli-
 ver sløset). 54.Lxb5, Txb5 55.Txd4, Kf5 56.Td7,
 f6 (Det var denne stilling, jeg regnede for så
 klart vundet, idet den fjerne fribonde skulle kla-
 re sagen). 57.Td6, Tb4 58.Td5+, Kxf4? (Helt unød-
 vendigt at sælge h-bonden, men jeg var urimelig
 overlegen). 59.Txh5, Tb2+ 60.Kg1, Kg4 61.Th6,
 f5 62.Tg6+, Kf3 63.h4!, (Sorts straf for tåbelig
 overmod). Tb4 64.h5, Th4 65.Txb6, Txh5 66.Tb3+,
 Kg4 67.Kg2, f4 68.Tb4, Td5 (Stillingen er na-
 turligvis remis, men jeg kunne ikke forliges med
 at have soldet stillingen væk) 69.Tb2, Td3 70.
 Ta2, Th3 71.Ta4, Te3 (Det hvide tårn skal i nak-

ken på sort, før der bliver givet remis). 72.Kf2, Td3 73.Ta2, Tf3+ 74.Kg2, Tg3+ 75.Kf2, Th3 (Det vigtige tempo, men stillingen er nok stadig remis). 76.Ta4, Th2+ 77.Kg1, Tb2 78.Tc4?, (Den afgørende fejl. tårnet skulle til a8 nu), Kg3 79.Tc3+, f3 80.Tc1, Tg2+ 81.Kf1, Th2 82.Opgivet.

Noter af Jørgen N. Jacobse

Et andet parti med stor betydning for en 1.plads var partiet i 2. klasse mellem Carsten Reiff og Kr. Kargaard Jensen. Sidstnævnte kunne med en sejr i det indbyrdes parti i næstsidste runde komme op på siden af Reiff, således at alt ville blive afgjort i sidste runde.

Hvid : Carsten Reiff

Sort : Kr. Kargaard Jensen

Siciliansk.

1.e4, c5. 2.d4, cxd4 3.c3, Sc6 4.Sf3, d6 5.Lc4, e6 6.cxd4, Sf6 7.Sc3, a6 8.a4, Le7 9.oo, oo 10.Lf4, Se8 11.Le3, Ld7 12.Tc1, Sc7 13.d5, exd5 14.exd5, Sa5 15.Ld3, Se8?? 16.b4, Lf6 17.bxa5, Tc8 18.Lb6, Opgivet.

Heldigt? - ja måske, men man må ikke glemme, at hvid stod klart bedst, da fejlen kom.

UHA - UHA - UHA.

Jeg er telefonisk blevet gjort opmærksom på en stavfejl i sidste nummer. Mandens rigtige navn er :

FLEMMING STEEN PETERSEN.

DANMARKSMESTERSKABERNE.

I Politiken har man kunnet læse følgende :

"I damernes DM tabte INGRID LARSEN sensationelt sit parti mod Ulla Byrlund i runde 5, men med sikre gevinster i de to afsluttende runder vandt hun med 5 1/2 p sit 17. danske mesterskab for damer siden 1936.". Tillykke, tillykke.

Videre hedder det : "I det hele taget har Nilsson været påskens store overraskelse, og med en smule mere selvtillid havde han ikke ladet sig nøje med remiser i flere partier, hvor han stod til gevinst som mod Curt Hansen og Jens Kristiansen". Sammenlagt blev det til 5 points i de 11 runder. En fin debut i landsholdsklassen.

Desværre har jeg ikke fået et nærmere referat fra begivenhederne - ej heller partimateriale - så jeg må nøjes med ovennævnte "fattige" hyldest.

Brist i nyhedsformidlingen er også årsag til, at følgende liste over KS-resultater fra turneringen er en smule ukomplet:

Mesterklassen :

Dan Grøndal	4 1/2	(af 7)
Knud Dyrberg	2 1/2	(af 7)
Chr. Strachan	3 1/2	(af 7)
Leith Noval	4	(af 7)

Endvidere fik eks-medlem Jørgen Nielsen 6 points.

Basisgrupperne :

Arne Jacobsen	2 1/2
Michael Staub	3 1/2
Erik Bennetzen	4
Steen Rask	??
Inger Møller	?? (3 efter 6. runde).

Fra vor afgående kasserer har jeg modtaget dette spændende parti :

Hvid : Christian Strachan, K.S.

Sort : Erik Wienberg, A.S. 1904.

Aljehins forsvar.

1.e4, Sf6 2.e5, Sd5 3.d4, d6 4.c4, Sb6 5.Sf3,
Lg4 6.h3, Lh5? (Lxf3 er bedre) 7.g4, Lg6 8.Sc3?,
(Tamt, der burde spilles 8.e6!, fxe6 9.Ld3, Lxd3
10.Dxd3, Sc6 11.Sg5 og hvid har fordel). 8. -, Sc6
9.a3, dxe5 10.d5!, e4 11.dxc6, Dxd1+ 12.Kxd1,
exf3 13.cxb7, Td8+ 14.Ke1, e5 15.Le3, c6 (Hin-
drer Sb5). 16.c5, Sd7 17.b4, Sb8 18.b5, Ke7 19.
bxc6, Sxc6 20.Lb5, (Sort burde allerede i 13.
træk have forsøgt at fjerne den fremskudte b-bonde.
Nu er den blevet ganske farlig). 20. -, Sd4 21.
Sd5+, (Kan ikke slås) Ke6 22.Sc7+, Kf6 23.Lxd4,
exd4 24.Tc1?, (Måske Sa6 i stedet) d3 25.Kd2,
Le4 26.The1, (Jeg burde næppe give b-bonden her,
men jeg mente at se en kombination mod den sorte
konge) Lxb7 27.Se8+, Kg5 28.Te5+, Kh6 29.Th5+,
Kg6 30.Lxd3+, Le4 31.Sd6, Lxd3 32.Kxd3, Lxd6
33.cxd6, Txd6 34.Ke3, (Jeg havde her 4 minutter

tilbage, min modstander en halv time). Thd8 35.
Tc3, (Der skal spilles præcist nu, hvis hvid vil
undgå at tabe. Noget deprimerende efter den gode
stilling for en halv snes træk side) Td2 36.Ke3,
(På Kxf3 spiller sort Td3+ 37.Txd3, Txd3+ fulgt
af Txa3). 36. -, T8d6 (Er bange for skakken) 37.
Ta5, a6 38.Tb3, Tc2 39.Kxf3, Tf6+ 40.Kg3, Tcxf2
41.Txa6! og spillerne enedes om remis.

Noter af Chr. Strachan.

Om lirekasser og abekatte

kan der siges en masse interessante ting - men
det må vente til en anden god gang! I mellemti-
den vil Ebbe Melgaard fortælle lidt om, hvad

K.S.'s VENNER står for :

I 1965 fyldte Københavns Skakforening 100 år.
For at fejre begivenheden på behørig vis afholdt
man en stor international turnering, som var den
første større turnering i Danmark i mange år. At
det kunne lade sig gøre skyldtes en stor indsats
af K.S. for at tilvejebringe det økonomiske grund-
lag. Også Københavns Skakforenings venner bidrog
hertil med et beløb på 5.000 kr, et ret betyde-

ligt beløb på den tid.

K.S.V. blev stiftet i 1946 med det ene formål at støtte Københavns Skakforening i dennes virksomhed. Siden har man kunnet yde støtte på forskellig vis. I 1953 ydede man den 18-årige Bent Larsen et rejsetilskud på 30 kr til en turnering i Oslo. Ja dengang var der forslag i 30 kr. Man har ydet rejsetilskud flere gange siden. Man har ydet tilskud til præmier og til andre aktiviteter, der kunne stimulere interessen for skakspillet i K.S. Og de lokaler, som K.S. nu residerer i, blev indrettet med hjælp af midler fra K.S.V.

Vi kan allerede nu skimte klubbens 125-års jubilæum. K.S.V. har derfor dannet en jubilæumsfond, som eventuelt vil kunne bruges til en ny markant turnering.

Men denne gang slipper man ikke med 5.000 kr, og det er derfor vigtigt at få øget medlemstilgang til K.S.V.

Indmeldelse kan ske hos kassereren Villads Junker (02-85 18 56) eller hos undertegnede (02-24 78 50). Det kan også ske ved at meddele det til et af bestyrelsesmedlemmerne i K.S.

PÅ GENSYN I K.S.V.

Ebbe Melgaard.

"MASKINSKAK!"

I dagene 29. og 30. april afholdt B & W's Skakklub sin årlige hurtigturnering over 9 runder. (en halv time pr spiller pr parti). Ikke uventet blev turneringen vundet af "Hajerne" (Kaj Bjerring, Jørgen Hvenekilde, Eric Brøndum, Finn Petersen og Stig Hansen(R)), men det var til gengæld ikke ventet, at K.S. ville blive nummer 3 i det stærke felt på i alt 40 hold.

Holdet, som bestod af Bent Vestergård, Poul Andersen, Dan Grøndal og Leith Noval, vandt 6 kampe, spillede 1 uafgjort og tabte kun 2 kampe. De enkelte spilleres score blev henholdsvis 7 1/2, 5, 4 og 4 1/2 points. De 7 1/2 points var samtidig nok til, at jeg kunne vinde topscorerpræmie på 1. bræt. Blandt ofrene var en tidligere danmarksmester :

Hvid : Bent Vestergård, K.S.

Sort : Gert Iskov, Odysseus I (Frederiksberg).

Kongeindisk.

1.d4, g6 2.c4, Lg7 3.Sc3, Sf6 4.e4, d6 5.Le2,
oo 6.Sf3, Sbd7 7.oo, e5 8.d5, Sc5 9.Dc2, a5
10.Sel, Ld7 11.Sd3, Sfxe4 12.Sxe4, Sxe4 13.Sxe5,
Lf5 14.Ld3, Lxe5 15.Lxe4, Lxh2+ 16.Kxh2, Dh4+
17.Kg1, Lxe4 18.Dc3, b6 19.b3, f6 20.Lb2, Kf7
21.Tael, Tfe8 22.Te3, Lf5 23.Tfel, Txe3 24.Dxe3,
Tf8 25.De7+, Kg8 26.Dxc7, Le4 27.Dxd6, Dg4 28.
De6+, Dxe6 29.dxe6, f5 30.Td1, Lc6 31.Td6, Tc8
32.Lf6, b5 33.Td7, bxc4 34.Tg7+, Kf8 35.Txh7,

og sort nåede at opgive før matten.

Tidsforbrug : hvid : ca 15 minutter.

sort : ca 25 minutter.

Naturligvis kan man finde masser af grove fejl i partier med denne betænkningstid, men ind imellem træffer man også på de rene perler. Mest indtryk på mig gjorde følgende parti :

Hvid : Mads Reinert, Odysseus

Sort : Mesterspiller, hvis navn jeg har glemt.

Siciliansk.

1.e4, c5 2.Sf3, d6 3.d4, cxd4 4.Sxd4, Sf6 5.
Sc3, a6 6.Lg5, e6 7.f4, Le7 8.Df3, Sbd7 9.ooo,
h6 10.Lh4, g5 11.fxg5, Se5 12.gxf6, Sxf3 13.
fxe7, Db6 14.gxf3, Ld7 15.Tg1, Lc6 16.Lh3, Kd7
17.Lf6, Dc5 18.e5, d5 19.Tg7, Ke8 20.Se4, Da5
21.Sd6+, Kd7 22.Sxe6, Dxa2 23.e8-L, Taxe8 24.
Txf7+, Opgivet.

Slutstilling : SE DIAGRAM PÅ FORSIDEN.

Det skal også lige nævnes, at Kim Pedersen spillede førstebræt på et eller andet "ligegyldigt og inferiørt fjendehold" og scorede 7 points. (Hans gevinst i sidste runde sikrede iøvrigt min topscorerpræmie!).

Notabene : Efter en la-la-score på førstedagen beviste vort hold, at den bedste skak spilles, når man natten mellem de 2 kampdage indtager et betydeligt kvantum flydende "medicintilskud"!

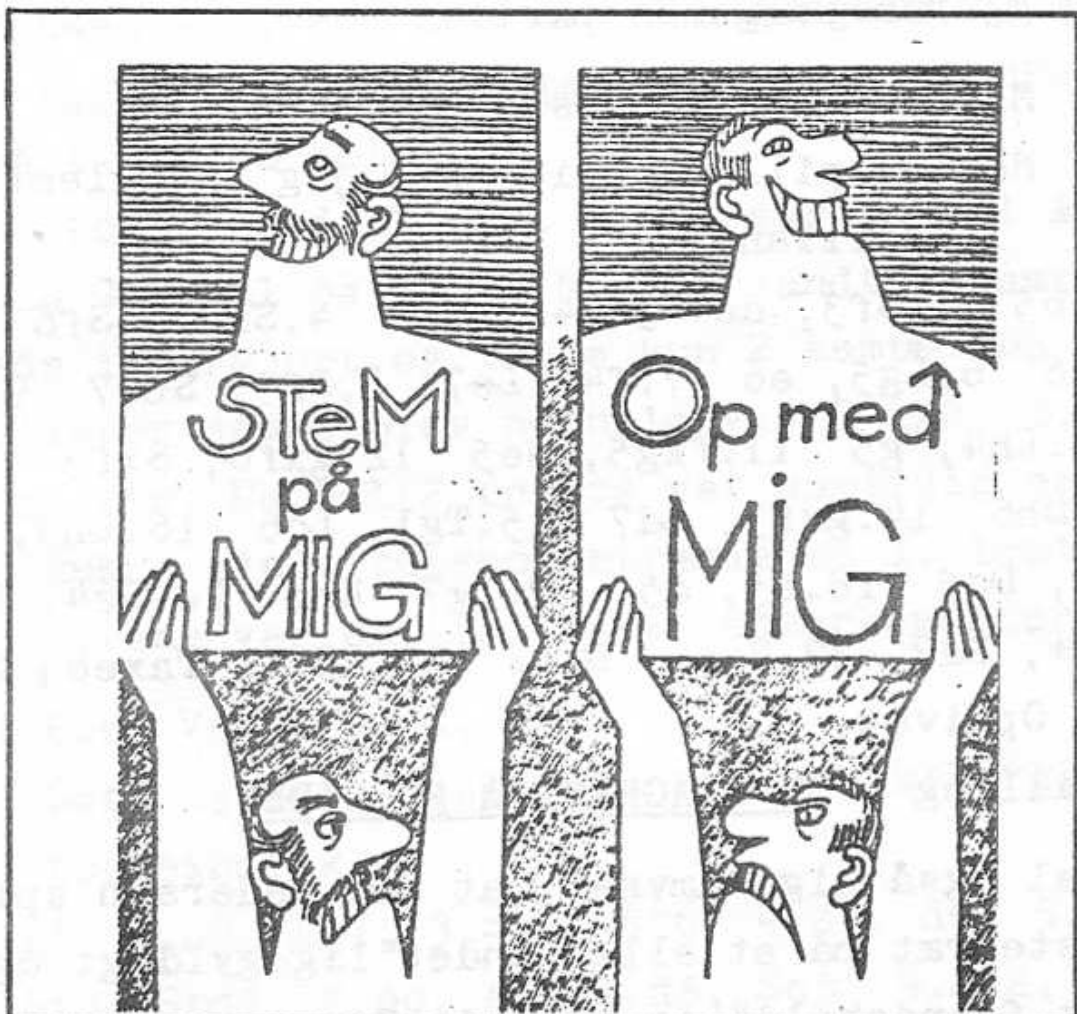


KS | 3 | 83

MAJ 1983

9. ÅRGANG

MEDLEMSBLAD FOR KØBENHAVNS SKAKFORENING



*husk generalforsamlingen
onsdag den 25. maj!*

Københavns Skakforening Odensegade 6 2100 København Ø

Postgiro 2 06 35 06

Formand Jørgen Neergaard Jacobsen (01) 85 68 44

Kasserer Christian C. Strachan (01) 19 85 10

Red. af dette nr. Bent Vestergaard (01) 69 87 15



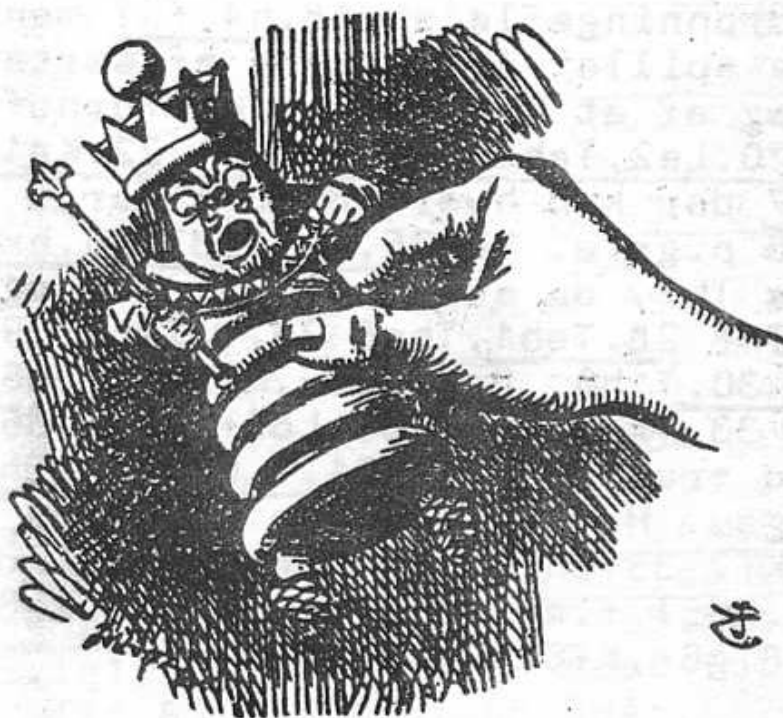
KS|4|83

AUGUST 1983

9. ÅRGANG

MEDLEMSBLAD FOR KØBENHAVNS SKAKFORENING

Dan Grøndal holder mod-
standeren i et jerngreb
(se side 5)



KG

Poul har, som tidligere nævnt i bladet, spillet sig op i landsholdsklassen i korrespondanceskak. Vi bringer her et par af de afgørende partier:

Hvid: Poul Andersen

Sort: Poul Kleiminger

Spillet i eliteklassen i k-skak, 1982-83

Åbning: Siciliansk.

1. e4,c5 2.Sf3,d6 3.d4,cxd4 4.Sxd4,Sf6 5.Sc3,g6
6.Le3,Lg7 7.f3,o-o 8.Dd2,Sc6 9.o-o-o,Sxd4 10.Lxd4,
Le6 11.Se5 11.Kb1 er en anden mulighed 11.-,Lxd5
12.exd5,Dc7 13.g4,Tfc8 i et parti fra Nordisk Turnering, Esbjerg spillede min modstander 13.-,Tac8 og efter 14.c3,Da5 15.g5,Sh5 16.Lxg7,Sxg7 17.Kb1,e5 18.f4, (dxe6 e.p. er muligvis bedre) - Tfe8 fik han et udmærket spil. 14.c3, sort truede Sxd5 14.-,Da5 15.g5,Sh5 16.Lxg7,Sxg7 17.Kb1,Tf8!?! må vel være en erkendelse af, at han ikke kan gennemføre en linieåbning på dronningefløjen 18.h4,f5? men så skulle han da have spillet f6. Resten af sorts træk bærer ligesom præg af at han mænger en fornuftig plan. 19.f4,Da4 20.Le2,Tab8 21.h5,De4+ 22.Ka1,Da4 23.Lf3, 24.Tde1,Kf7 der kan hverken nu eller i næste træk spilles Te8 p.gr.a. h6 25.De2,Dd7 26.hxg6,hxg6 27.Th6 og ikke Th7, da sort spiller Th8 og får afbytning 27.-,Th8 28.Teh1,Thg8 28.-,Txb6 29.gxb6 vinder 29.Th7,Kf8 30.T1h6, De8 30.-,Kf7 31.De6+,Dxe6 32.dxe6+,Kxe6 33.Txg6+,Kf7 34.Ld5+,Kxg6 35.Th6 mat. 31.Dh2, med truslen Txg7 31.-,Db5 32.Dh1,Se8 33.Th8 og sort opgav. Han kunne have håbet på 33.-,Txb8, 34.Txb8+, Kf7 35.Dh7??,Sg7 og sort vinder, men hvid spiller 35.Lh5! f.eks. 35.-,Sg7 36.Lxg6+, Kxg6 37.Dh6+,Kf7 38.g6+,Kf6 39.Dg5+ og mat.

Noter af Poul.

Hvid: Poul W. Jørgensen
Sort: Poul Andersen
Spillet i eliteklassen i k-skak, 1982-83
Åbning: Modtaget dronninggambit.

1.d4,d5 2.c4,dxc4 3.Sf3,Sf6 4.e3,Lg4 5.Lxc4,e6
6.h3,Lh5 7.Sc3,Sbd7 8.o-o,Ld6 9.e4,e5 10.dxe5,
Sxe5 11.Le2,o-o 12.Sd4 12.Sxe5,Lxe2 13.Sxf7,Lh2+
med sort fordel. 12.-,Lxe2 13.Sdxe2 13. Dxe2 er
nok bedre. Sort får nu godt spil 13.-,Lc5 14.
Lg5,c6 15. Dc2, Dd3 16.Db3,Dc4 17.Dxc4 Dxb7, Sxe4
er nok til sorts fordel, f.eks. 18.b3,Dd3 19.Tad1,
Sxc3 20.Txd3,Sxe2+ 21.Kh2,Sxd3 17.-,Sxc4 18.b3,
Sb2 18.-,Se5 19.Kh2 med planen f4 og e5 19.Kh2,
Tfe8 20.f3,h6 påtager sig en svækkelse af bonde-
stillingen for at erobre d-linien 21.Lxf6,gxf6
22.Tab1,Sd3 23.Sg3,Tad8 24.Sf5,Kh7 25.Se2,Td7
26.Tfd1,Ted8 27.a4,Lb4 28.h4,Sc5 29.Txd7,Txd7
30.Sfd4,Se6 31.Sxe6 31.Td1,c5 vinder, og 31.Sc2,
La5 er godt for sort. 31.-,fxe6 32.Kg1,Kg7 33.
Kf2,Kf7 34.Sf4,a5 markerer svagheden på b3 35.
g4,Td2+ 36.Se2,Lc5+ 37.Kf1,Td3 38.Kg2,Ke7 39.Tc1,
La3 40.Tb1 40.Tc3,Txc3 41.Sxc3,Kd6 42.Kf2,Kc5
43.Sa2,Kd4 44.Ke2,b5 med planen b4 og fremryk-
ning af c-bonden 40.-,Kd6 41.f4,Te3 42.Sg3 se
forsidediagrammet i KS-bladet 1,83 42.-,Ke7 43.
Kf2,Lc5 44.Kg2,b6! ikke 44.-,Ld6 45.Kf2,Lxf4 46.
Sh5,e5 (46.-,Txe4 47.Kf3) 47.b4! med modspil.
Nu strandede Tb2 på 45.-,Ld6 46.Kf2,Lxf4 47.Sh5,
Txe4 48.Kf3,Le5 og 45.h5 går ikke på grund af
45.-,Ld6 46.Kf2,Lxf4 47.Se2,Lg5. Hvid er nu tvung-
et et til at spille aktivt. 45.e5!,fxe5 46.f5,
e4 47.fxe6,Kxe6 48.Sf5,Te2+ 49.Kh3,e3 50.Sxh6,
Ld6 51.g5, Th2+ 52.Kg4,e2 53.Sf5 53.Kf3,Txh4 54.
Kxe2,Lf4 55.Tg1,Th3 giver også sort fordel. 53.-,
Tf2 54.Sxd6,Tf1 55.Sf5,Txb1 56.Sd4+,Kf7 57.Sxe2,
Txb3 58.h5,b5 59.Kf5,bxa4 60.Sd4,c5 og hvid op-
gav. Der kan f.eks. følge: 61.g6+,Kg8 62.Sc6,Th3
63.Kg4,Th1 64.Se7+,Kf8 65.Sf5,a3 66.g7+,Kf7 67.
h6,a2 68. Se7,Tg1+ og Txg7 o.s.v.

Noter af Poul.

Endelig har Poul spillet det gølgende parti i divisionsturneringen i K-skak:

Hvid: Poul Andersen, KS

Sort: Torben Andersen, Hillerød

Spillet i 1.division i k-skak, 1982

Åbning: Fransk

1.e4,e6 2.d4,d5 3.Sd2,Sf6 4.e5,Sfd7 5.Ld3,c5
6.c3,Sc6 7.Se2,cxd4 8.cxd4,Sb6 9.o-o,Ld7 10.a3,
a5 11.b3,a4 12.b4,Le7 13.f4,g6 14.Sf3,h5 15.Le3,
Sa7 16.Sc3,Kf8 17.h3,De8 18.g4,hxg4 19.hxg4,Sb5
20.Sxb5,Lxb5 21.f5,gxf5 22.gxf5,Lxd3 22.Dxd3,exf5
23.Kf2!, Dd7 25.Th1,Txh1 26.Txh1,Ta6? 26.-,Tc8
var nødvendigt 27.Df1!, f6 28.Th8+,Kf7 29.Dh3,
Ke6 30.Sg5+,fxg5 31.Dh6+,Kf7 32.Dh7+,Ke6 33.Dg6+
Lf6 34. Dxf6+ og mat !

Noter af Poul.

Disse tre partier kan passende sammenfattes som:
Pouls pointsgivende postale positionsspil.

Redaktionen arbejder desuden hårdt på at oprette
følgende faste rubrikker:

Formandens forcerede forsvarsspil,
Vestergårds veritable vendetta,
Strachans strukturelle strangulation
(af modstanderen naturligvis),
Grøndals genuine garrotering,
Flowers flanerende flanke,
Bennetzens beningne bellocitet
og endelig:
Kims kiks

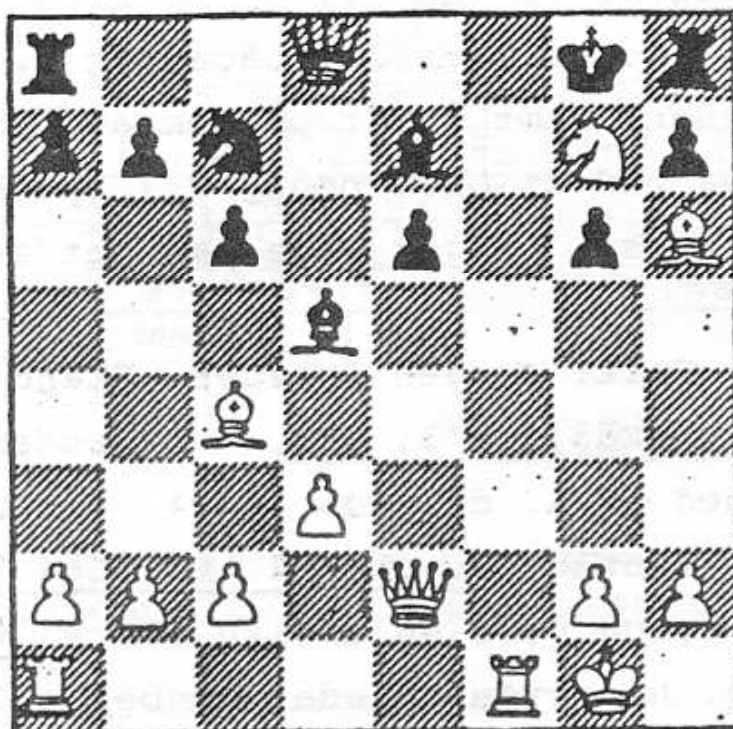
Grøndals Genuine Garrotering.

Dan Grøndal har ikke ligget på den lade side i som-
mervarmen. Mens redaktionen og andre har vændet sig
under hedeølgen, har han deltaget både i Farum SK's
Jubilæumsturnering og været en smuttur til Schweiz
for at deltage i en skakfestival i Biel. Partistil-
lingen nedenfor vil en del af læserne nok kunne nik-
ke genkendende til, da den både har været publiceret
i dagspressen, samt hængt på opslagstavlen i KS's
lokaler. Da redaktionen nødig vil spise medlemmerne
af med en torso, følger hele partiet med Dans kom-
mentarer.

Hvid: Dan Sort: Jørgen Scheuer. Skandinavisk.

1. e4,d5 2. exd5,Sf6 3. Lb5, - En anden og måske be-
dre mulighed er 3. d4,Sxd5 4. c4, for at svinge over
i Panov varianten. 3.-,Ld7 4. Lc4,Lg4 5. f3,Lf5. Her
skulle 5. - ,Lc8 være en anelse bedre. 6. Sc3,Sb-d7
7. Sg-e2,-. Andre muligheder er De2 eller det moder-
ne g4, som Mads Reinert praktiserer. 7. - ,Sb6 8.
d3,Sfxd5 9. Sxd5,Sxd5 10. Sg3,Le6!? Et interessant
træk. Ideen må være, at følge op med g6,Lg7 og kort
rokade. I et tidligere parti mellem Spasski og Banks
i Canada 1971, blev der spillet: 10. - ,Dd7 11. o-o,
h5 12. d4,o-o-o med uklart spil. Boleslavski fore-
slår 10. - ,g6!? med lige spil. En bedømmelse der kan
diskuteres. 11. De2,c6 12. o-o,Sc7? Udviklingen for-

sømmes. 13. Le3,Ld5 14. f4,e6 15. f5,Le7 16. Sh5,g6.
 Efter 16.-,o-o ville Dg4 være ubehageligt.17. Sg7+,
Kf8?. Her var Kd7 en bedre mulighed,selvom tårnet
 trænger ind i stillingen via f7. 18. Lh6,Kg8 19.fxe6,
fxe6??



20. Sxe6!,Sxe6 21. Dxe6+,Lxe6 22.Lxe6+ mat!.



Københavns Skakforenings EMT 1983

KS indbyder hermed til sin årlige koordinerede turnering.

Spilletider og indskud:

Mesterklassen (100 kr.) fredagene 2/9 til 14/10
1. klasse (80 kr.) fredagene 2/9 til 14/10
2. klasse (50 kr.) torsdagene 1/9 til 13/10
3. klasse (50 kr.) torsdagene 1/9 til 13/10

Starttidspunkt: M.klassen 18.30, øvrige 19.30

Hængepartier: Mandage

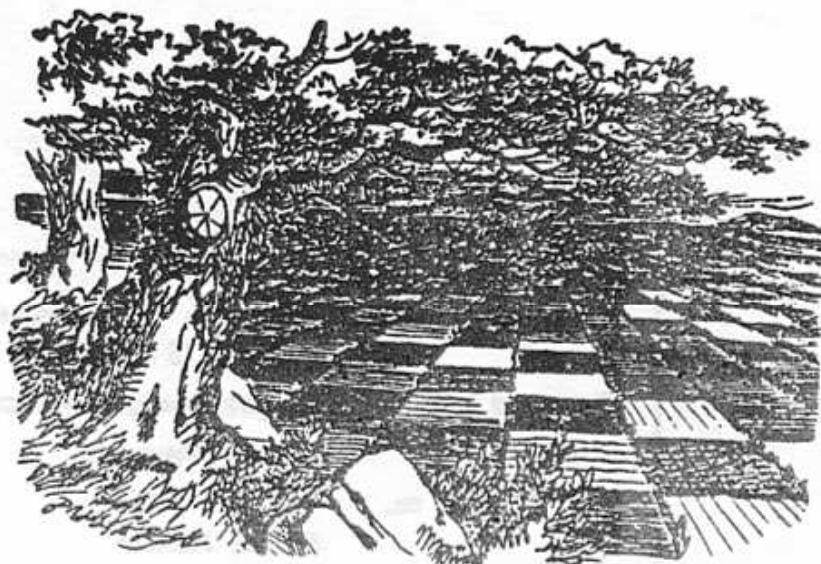
Turneringssystem: Monrad

Indskud: Indbetales på giro 2 06 35 06, Københavns Skakforening, 2100 Ø

Tilmelding til formanden senest onsdag d. 17/8

Grundet pladsmangel bliver der kun optaget 20 spillere i hver klasse (de 20 først tilmeldte).

En grafisk fremstilling af de uanede muligheder i KS' EMT.



**KS | 4 | 83**

AUGUST 1983

9. ARGANG

MEDLEMSBLAD FOR KØBENHAVNS SKAKFORENING

Holdturnering:

Tidspunkterne for divisionsturneringen og for KSU's holdturnering er ved at være fastlagte; der skal spilles på følgende tider:

	1.-hold:	2.+ 3.-hold:
1. runde	30/10	31/10 - 3/11
2. runde	13/11	14/11 - 17/11
3. runde	4/12	5/12 - 8/12
4. runde	8/01	9/01 - 12/01
5. runde	29/01	30/01 - 2/02
6. runde	19/02	20/02 - 23/02
7. runde	11/03	12/03 - 15/03

De nøjagtige spilledatoer for 2.- og 3.-holdet vil blive offentliggjort senere.

Københavns Skakforening Odensegade 6 2100 København Ø
Postgiro 2 06 35 06

Formand	Jørgen Neergaard Jacobsen	(01) 85 68 44
Kasserer	Bent Vestergaard	(01) 69 87 15
Red. af dette nr.	Erik Bennetzen	(01) 14 20 86
	Sidney Flower	(01) 74 79 78



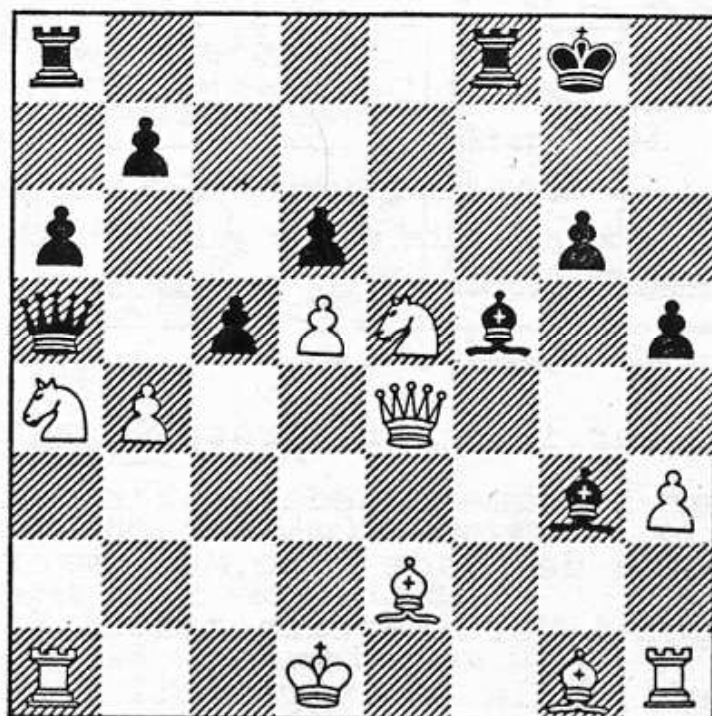
KS | 5 | 83

OKTOBER 1983

9. ÅRGANG

MEDLEMSBLAD FOR KØBENHAVNS SKAKFORENING

Hvorledes kan
denne stilling
kompliseres
endnu mere ?
(se side 12)
Hvid trækker



Endnu et øje-
bliksbillede
fra KS' EMT
(se side 18)
Hvid trækker



SNIKSNAK

Selvom der ikke har været den store aktivitet i KS lokaler i sommermånederne, har medlemmerne dog ikke ligget på den lade side. Medlemmer af klubben har deltaget i Nordisk Turnering i Esbjerg (se poul's artikel), nogle har været til skakfestival i Biel i Schweiz og atter andre deltaget i B&W's maskin-skaktturnering. De to hold kalrede sig begge godt i konkurrencen med andre stjernespækkede hold.

Andre prominente medlemmer af KS - d'herrer Grøndal, Reiff og Poul Andersen stillede op til klaps i Fælledparken mod G.M. Dorfmann fra USSR.

Forøvrigt kan klubben glæde sig over øget medlems-tilgang. Medlemstallet var pr. 1-10-83 65 heraf 5 passive.

Vi vil her byde de nye medlemmer velkommen i klubben. De nye er : Anders Cort, Jes Danielsen, Bjarne Jensen, Claus Jørgensen, Christian Kongsted, Jesper Langhorn og Svenning Svenningsen.

SIMULTANFORESTILLING

MED STORMESTER

LARS KARLSSON - LASSE.

LASSE er i Danmark i forbindelse med sin deltagelse i POLITIKEN CUP, og det er i den forbindelse lykket KØBENHAVN SKAKFORENING at få ham til en simultanforestilling i KS-lokaler, Odensegade 6, MANDAG 31/10-83, kl. 19³⁰ til ca. 0³⁰.

PROGRAM !!!

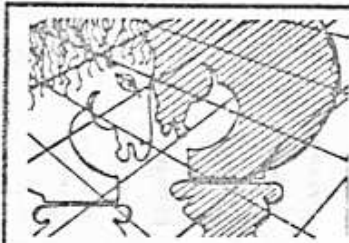
- a./ PRÆSENTATION af GM LASSE ved Bjarke Kristensen.
- b./ KOMMENTERING af eget parti ved GM LASSE.
- c./ SPØRGSMÅL til mennesket og skakspilleren LASSE.
- d./ SIMULTANFORESTILLING med GM LASSE.

PRIS !!!

GÆSTER : 40 kr.
 MEDLEMMER: 25 kr.
 JUNIORE : 10 kr.

TILMELDNING !!!

Tilmeldning kan ske pr. telefon til formanden Jørgen N. Jacobsen, 01-856844 eller til Kim M. Pedersen, 01-972068.
 Der er maksimumgrænse for deltagerantallet, 50 spillere, så tilmeld Jer hurtigt !!!



only sixteen

Det foregående nummer af dette medlemsblad indeholdt Dan Grøndals parti fra Farum Skakklubs jubilæumsturnering. Partiet havde tidligere været i Information's skakspalte. Her følger et parti fra samme turnering, som ikke har været offentliggjort før.

Hvid: Flemming Kold Jensen, K.S. (kommenterer)

Sort: Jacob Hendel, Farum Skakklub

Spillet i Farum den 11. juli 1983 (2. klasse)

1 e4 c6 2 Sc3 d5 3 Sf3

Efter udgivelsen af "Bent Larsens Skakskole nr. 5" ("Solide Åbninger") er denne variant af Caro-Kann-forsvaret blevet populær med fortsættelsen 3 - d:e4 4 S:e4 Sf6 5 S:f6+ g:f6. Derimod er sort efter 3 - d:e4 4 S:e4 Lf5 øjensynligt på vej ind i en åbningsfælde.

3 - Lg4

Dette er det anerkendte alternativ til Skakskole-varianten. Den såkaldte teori beskæftiger sig overvejende med fortsættelsen 4 h3 L:f3 5 D:f3.

4 h3 Lh5 5 g4 Lg6

Så er vi ude af den teori, som jeg (gen-)kender. Nu får vi se, hvad det er, at Caro kann!

6 e:d5 c:d5 7 d4 e6 8 Se5 Lb4

Selv om Caro-Kann anses for et solidt forsvarssystem, kan man godt komme galt af sted som sort - og det sker nu:

9 Lb5+ Ke7

Chocket over tabet af rokaden og hvids latente trusler samt 30 graders sommerhede får sort til at bryde sammen.

10 Ld2 L:c3 11 L:c3 a6

Det havde været fornuftigt i 8. træk. Nu sætter hvid mat i 5 træk:

12 Lb4+ Kf6 13 g5+ K:g5 14 Dg4+ Kf6 15 Dh4+

Her opgav sort på grund af 15 - Kf5 16 Ld3+ mat.

Korrespondanceskak.

Divisionsturneringen i korrespondanceskak 1982 er på vej mod sin afslutning. Københavns Skakforening deltager i 1' og 2' division.

I 1' division 1982 resterer 8 partier, hvoraf Lars Bo Rasmussen, der bor i Luxemborg, er impliceret i de 5, bl. a. mod Poul Andersen, KS. Stillingen primo september 83 er denne:

Nørresundby	17½ p. + 1 r.
Randers	12½ p. + 1 r.
Helsingør	11 p. + 3 r.
K. S.	11 p. + 1 r.
Frederiksberg	8½ p. + 5 r.
Århus Sk.	7½ p. + 2 r.
Hillerød Sk.	8 p. + 3 r.

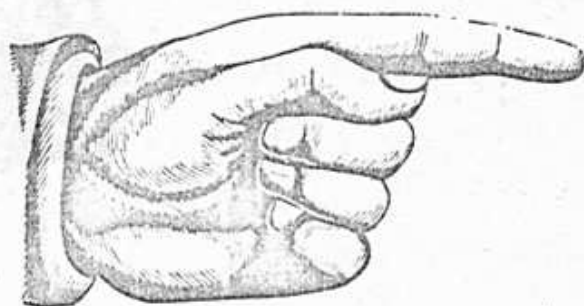
Heraf fremgår det, at K.S. ikke vil få præmie. Op- og ned-rykning blev afgjort af stillingen pr. 10/12-82. K.S. spiller også i 1' division 1983.

De individuelle scorerer for KS'erne:

(1) Michael Kjærbye	2 p.
(2) Nils Nilsson	2½ p.
(3) Poul Andersen	2½ p. + 1 r.
(4) Bent Vestergård	4 p.

I 2' division 1982 er kun ét parti uafsluttet. Stillingen pr 25/9-83 er således:

Øbro	20½ p.
Års	11½ p. + 1 r.
K. S.	11 p.
Centrum, Esbj.	10½ p. + 1 r.
Frederiksberg	10½ p.
Evans, Vejle	10 p.
Valby	9 p.



K.S. kommer altså ikke blandt præmietagerne, som året før, men da op- og ned-rykning skulle afgøres efter stillingen 10/12-82, lå K.S. næstbedst, hvilket ville have berettiget til oprykning, hvis ikke K.S. allerede havde haft et hold i 1' division. Alligevel blev K.S. nedrykket og spiller i 3' division 1983. Forstå det, hvem som kan.

De individuelle scorere for KS'erne:

- | | |
|------------------------|-------|
| (1) Villads Junker | 3½ p. |
| (2) Dan Grøndal | 4 p. |
| (3) Christian Strachan | 1½ p. |
| (4) Fl. Kold Jensen | 2 p. |

Den seneste KS-deltagelse i hold-korrespondanceskak uden for divisionsturneringen var i basisgruppe 18. Der startedes november 81 og afsluttedes kort ind i 1983. Resultatet:

Randers (S.1946)	15½ p.
K. S.	8 p.
Ålborg Sf.	½ p.

Ålborg tabte næsten alle sine partier på tidsoverskridelse eller frafald. KS-holdet var gruppens objektivt svageste hold og bestod af (1) Kim Pedersen, (2) Fl. Kold Jensen, (3) Michael P. Rasmussen og (4) Gudrun Levald. KS'erne vandt alle partier mod Ålborg og tabte alle partier mod Randers.

/fkj



THE
DARK
HORSE

Fra korrespondance-holdturneringen bringer vi følgende parti:

Hvid: Villads Junker, KS

Sort: O. Sylvestersen, FS.

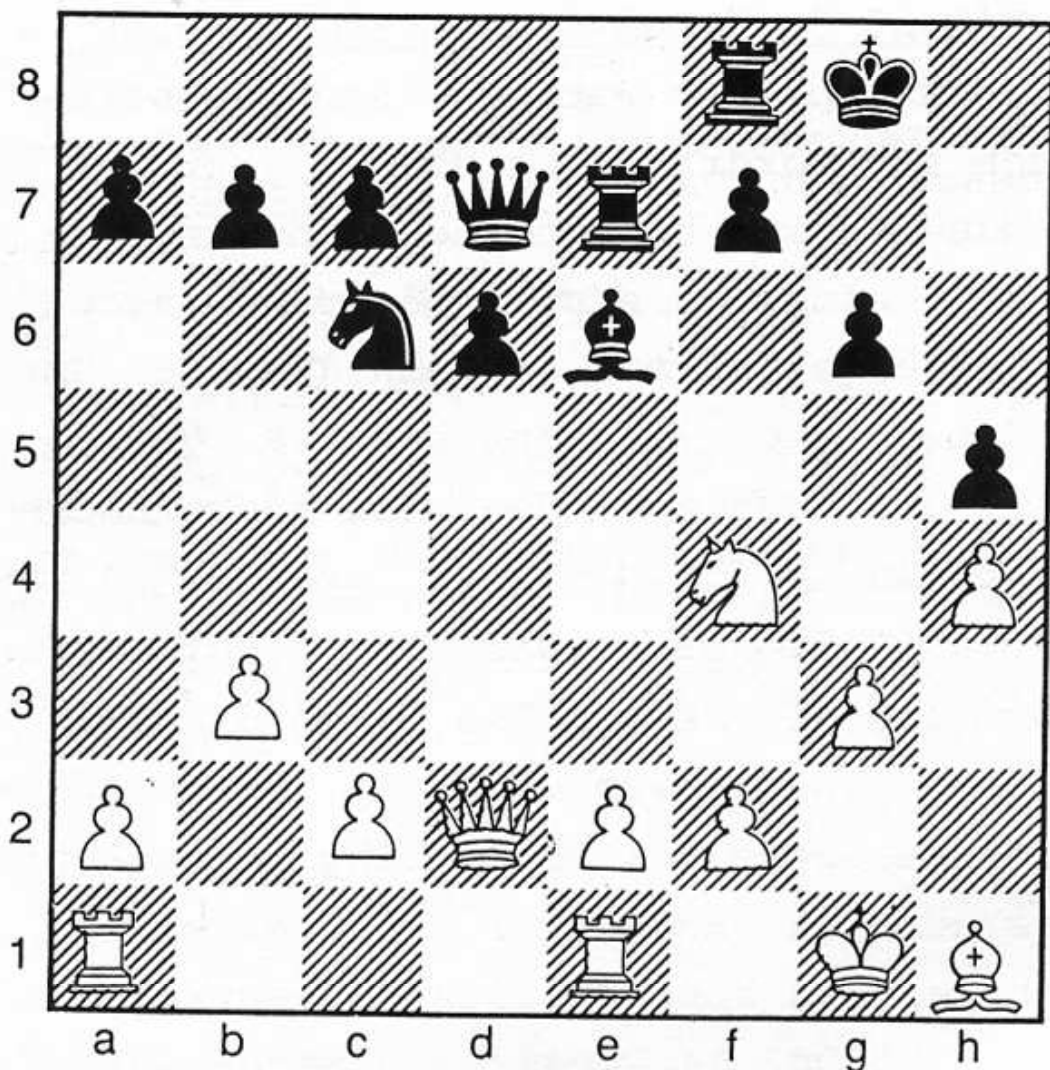
Spillet på 1.bræt pr. korrespondance,

2. division 1982/83

Åbning: Kongeindisk.

1.d4,Sf6 2.Sf3,g6 3.g3,Lg7 4.Lg2,0-0 5.0-0,d6
6.b3 en sjældent spillet variant, som jeg ofte benytter. Den ser fordringsløs ud, og sort kan tilsyneladende hurtigt udligne, da han kombinatorisk kan gennemføre e5 straks på grund af den momentane svækkelse ned mod a1, men åbningen har giftige kendetegn, som vi snart skal se. 6.-,e5
7.dxe5,Sg4 7.-,Sfd7 er en anden - og måske bedre - mulighed, f.eks. 8.Lb2,Sc6 9.Sc3,dxe! 8.Lb2,Sc6
9.Sc3,Sgxe5 10.Sxe5,Lxe5 11.Dd2,Le6 12.Sd1 Nu ser man åbningens idé: Trykket i den lange diagonal ophæves, og det skal senere vise sig, at svækkelserne omkring de sorte felter omkring sorts konge kan udnyttes af hvid. Herudover observeres, at sort har den passive bondestilling i centrum.
12.-,Lxb2 13.Sxb2,Dd7 14.Tfe1! Hvid undgår afbytningen af den stærke Lg2 og garderer den vigtige Be2 14.-,Lh3 15.Lh1,Tae8 16.Sd3,Te7 17.Sf4 en

meget dominerende springerstilling, sorts næste træk er tvunget 17.-,Le6 18.h4! Læg mærke til hvids konsekvente opmarch - i løbet af ganske få træk er der opbygget et formidabelt angreb. Sort har intet valg, men har nu en stormmoden kongestilling 18.-,h5



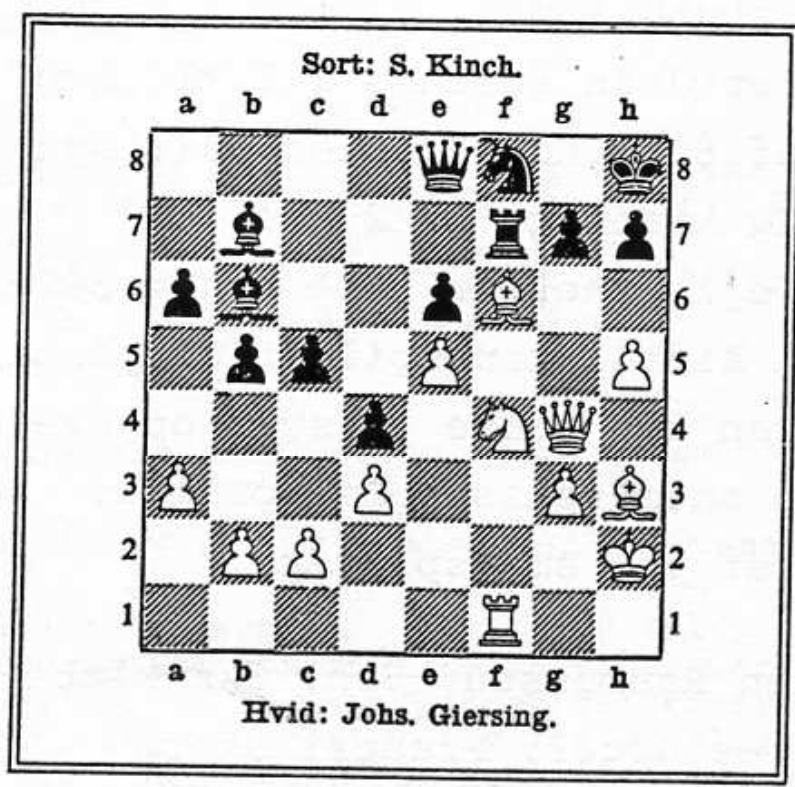
19. Le4! Ofret på h5 giver kun evig skak efter 19. Sxh5, gxh5 20. Dg5+, Kh7 21. Dxh5+, Kg7 22. Dg5+, Kh7 23. Le4+, f5!. 19.-, Se5 eneste dækning mod truslen Sxh5, men det koster en bonde med partiets tab til følge. 20. Lxb7, c6 21. La6, Lf5 22. Ld3, Lxd3 23. cxd3, Tfe8 Ved nøjagtigt spil er denne stilling naturligvis vundet, men det viser sig langt vanskeligere at realisere gevinsten end man umiddelbart skulle tro. Sort har jo en vis kompensation i den dublerede tårnlinie, men hvid har med sin kæmpespringer på f4 og de svækkede sorte felter sine trumfkort foruden bondeovervægten. Hvids plan består nu i at neutralisere sorts taktiske finesser, herunder eventuelle ofre i centralstillingen. Man vil se en metodisk dækning heraf kombineret med afbytningstilbud og simplificering og endelig likvidering af sorts e-linie dominans. 24. d4, Sg4 25. Tac1, Sf6 26. e3, Se4 27. De2!, c5 28. dxc5, dxc5 29. Ted1, Dc6 30. Td5! og ikke 30. Td3, g5! med stærkt modspil 30.-, Df6 31. Td3! der truede 31.-, Sxg3!, atter med stærke trusler 31.-, Dc6 32. Tcd1, c4 Sort benytter lejligheden til at skaffe sig af med sin svage c-bonde, men det er mest til hvids fordel. Den tidligere skitserede løsning af hvids stillingsproblem iværksættes nu, bl.a. med aflastning af trykket mod e3 33. bxc4, Dxc4 34. Td8, Dc5 Efter 34.-, Dxe2 35. Sxe2 har hvid

et klart vundet slutspil, idet beherskelsen af d-linien og trækket f3! bringer sort i uoverstigelige vanskeligheder. 35.Db2! Se og nyd de samarbejdende hvide tropper og læs tilbage i teksten! 35.-,Dc7 36.Txe8+,Txe8 37.Sd5,Tb8 Et fikst forsøg på at fiske i rørte vande, men nu fejrer hvids centralkompleks og taktiske slå-først-Frede-mulighed triumfer 38.Dd4,Dc2 39.Tf1,Sd2 Det eneste alternativ var 39.-,f5 40.Sf6+,Sxf6 41.Dxf6,Kh7 42.Df7+,Kh6 43.Dxa7,Tb8 (43.-,Tb1 44.Txb1,Dxb1+ 45.Kh2,Df1 46.e4! og vinder a-bonden) 44.a4,Ta2 45.Dd4!,Kh7 46.a5! Slår sort denne bonde frigøres tårnet ved Td1 og den sorte kongestilling kan ikke holdes. 40.Sf6+,Kf8 Eller 40.-,Kg7 41.Sxh5++,Kh6 42.Df4+! 41.Dd6+,Kg7 42.Dxb8!,Kxf6 42.-,Sxf1 43.S. e8+ etc. 43.Df4+,Ke6 43.-,Kg7 44.Te1,Se4 45.Df3, og det er nat 44.Te1,f5 45.e4! Et smukt og logisk sluttræk. Den generte e-bonde - først trukket i 26. træk og derefter udsat for mangehånde trusler - åbner straks spillet med ødelæggende angreb, opgivet. F.eks. 45.-,Sxe4 46.De3! eller 45.-,fxe 46.Kg2!

Villads Junker.



FRA KLUBBENS ARKIVER



Her ses et Eksempel paa flot Offerspil. Stillingen er taget fra et Parti spillet i Københavns Skakforening mellem Johs. Giersing og S. Kinch. De første 3 Træk var:

1. Sg6†, h:S; 2. h:g6, Tc7; 3. Le7!! D:g6. (Slaas Løberen, følger: T:f8†, 2. Dh5† og 3. Dh7 mat.) Herefter tvang Giersing i 3 Træk sin Modstander til at opgive.

(løsning i næste nummer)

Vores årlige koordinerede turnering lakker nu mod enden. Bortset fra tredje klasse, synes der ikke at være tvivl om hvor præmierne havner. I M-klassen har Jens Hartung indtil videre 6 af 6. Næsten lige så suveræn er Jean Etienne i 1.kl., hvor han har opnået 5½ af 6. Fl. Kold Jensen KS(!) synes også at have sat sig kraftigt på 2.kl.

Kampånden fejler heller ikke noget. Således er der i M-klassen hidtil kun spillet ét parti remis - alt i alt kan det blive en svær opgave at uddele den udsatte anti-remis pølse præmie.

Vi bringer et par smagsprøver:

Hvid: Morten Rasmussen, Brh. Skakklub

Sort: Nicolas Bøgel, Frederiksberg

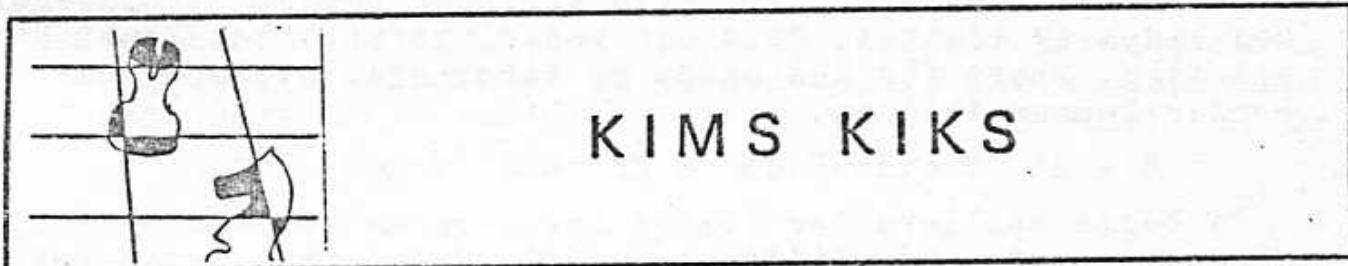
Åbning: Ben-oni

Spillet i KS' EMT 1983, 1.klasse

1.d4,c5 2.d5,d6 3.c4,e6 4.Sc3,Sf6 5.Sf3,exd5 6.cxd5,
Sbd7 7.e4,a6 8.a4,g6 9.Lf4,Lg7 10.a5,Dc7 11.Sd2,Sh5
12.Le3,Se5 13.Le2,Sf6 14.f4,Seg4 15.Lg1,h5 16.h3,
Sh6 17.Sc4,Sd7 18.Sa4,o-o 19.g4,f5 20.g5,fxe4 21.
gxh6,Lxh6 22.Dc2,Lxf4 23.Dxe4,Se5 24.Sxe5,Dxa5 25.
b4,Lg3+ 26.Kd1,Lf5

FORSIDEDIAGRAM

27.Dxf5,Dxa4 28.Txa4,Txf5 29.Sc4,Txd5+ 30.Ke2,b5
31.Ta3,Lel 32.Lf3,opgivet.



Det følgende parti har formodentlig nyhedens interesse, når det offentliggøres, eftersom det er spillet i Københavns Skakforenings koordinerede EMT 1983.

I 2' klasse havde 2 spillere vundet deres første 3 partier, og de kom da til at mødes i 4' runde:

Hvid: Flemming Kold Jensen, K.S. (kommenterer)
Sort: Kim M. Pedersen, K.S.

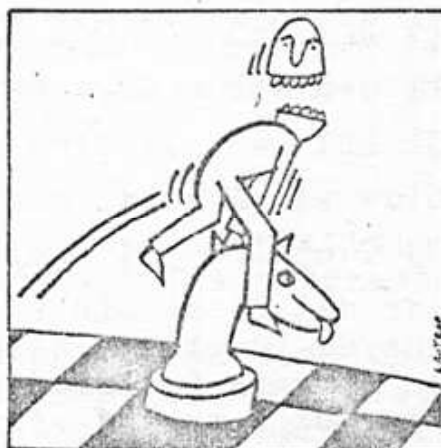
Spillet 22' og 26' september 1983 i Odensegade.

Jeg har ikke tidligere haft lejlighed til at spille "alvorligt" mod Kim, og jeg kendte ikke hans partier. Dette parti synes at vise, at Kim kun anerkender det direkte kongegangreb som spilleplan. Jeg anser mig selv for en slags positions-spiller og vælger den plan, som nemmest lader sig gennemføre. En gunstig afbytning eller en åben linie er godt nok for mig i første omgang.

1 e4 e5 2Lc4 Sf6 3 d3 Sc6

Med den opstilling, jeg vælger som hvid, behøver man ikke lære udenad, hvad Skakowski spillede mod Ludovits. Nu er det mand mod mand, ikke teoribog mod teoribog.

4 Sc3 Sa5 5 Lb3 S:b3 6 a:b3



Efter tre træk står den sorte springer ugunstigt placeret ved siden af brættet. Hvid har vederlagsfrit fået åbnet for sit tårn. Snart får han endnu en tårnlinie, hvorefter de sorte bønder kommer i ilden.

6 - d5 7 e:d5 S:d5 8 Sf3 Lg4 9 h3

Da begge spillere bør rokere kort, og da løberen må forlade diagonalen c8...h3, tillader jeg mig dette træk, hvis berettigelse man først senere kan overskue.

9 - S:c3 10 b:c3 Lh5 11 De2 Ld6 12 De4 0-0

Sort er klar over, at der snart må falde en bonde, men burde da vist have byttet på f3 alligevel.

13 0-0 De7 14 D:b7 Df6

Truer dels L:f3 16 D:f3 D:f3 17 g:f3 med udligning for bondetabet, samt e4 16 D:e4 D:c3 med materiel udligning og angreb. Den næste hvide manøvre parerer alt dette

15 Sg5 Lg6 16 Se4 L:e4 17 D:e4 De6

Sort vil øjensynligt spille f5 fulgt af kongeangreb. Ud over at forsvare den lidt kompromitterede rokadestilling, vælger jeg som hvid den plan at vinde sorts e5-bonde, hvorefter jeg har 4 bønder mod 2 på den ene fløj og et vundet slutspil, samt at få byttet så mange figurer af, at sort ikke får noget modspil.

18 Ta4 Dd7 19 Lb2 f5 20 De2 f4 21 f3 Tae8

Det er oplagt, at sort vil føre sine tårne ud foran hvids rokadebønder. Det kommer ikke i betragtning, at slå a7-bonden. Når hvid har vundet den nu svækkede e5-bonde, er der gevinststilling på dronningfløjen uanset a7-bondens eksistens.

22 Kh1 Tf6 23 Te4 Th6 24 Kh2 Df5

Nu spiller begge på gennemførelsen af deres idealplaner.

25 d4 T3e6 26 Te1 Th5

Det trækker op til et tårnoffer på h3.

27 Df1 Dg5 28 Df2 Tg6 29 c4 Dh6 30 c5 Tg3

Hu vil han atter ofre på h3, men det er for sent.

31 Df1 Le7 32 T:e5 T:e5

Det blev altså hvid, som fik sin plan gennemført.

33 T:e5 Df6 34 De2 Kf8 35 b4 Df7

Her var det først min ide at spille 36 De4. Da begge spillere næsten havde brugt deres betænkningstid (2 timer for 36 træk) - dog uden at være i tidnød, det overlades til mesterspillere! - valgte jeg et konsolideringstræk for at spille dronningetræket som hemmeligt træk.

36 c3 Tg6

Umiddelbart ser det ud som om 36 c3 gør "den dårlige løber" dårligere. I virkeligheden er c3 nødvendigt for at sammenholde bønderne. Sort truer med at spille damen til b3 eller c4, og den hvide løber skal alligevel i aktion via cl.

37 De4

Det hemmelige træk. Jeg kunne gå hjem og konstatere, at sort ikke mere har noget effektivt forsvar eller modspil.

37 - c6 38 Tf5 Lf6 39 D:f4 Da2 40 Dd2 Dc4

Sort håber stadig på, at jeg skal gå i en matfælde. Nu truer 41 - Df1.

41 Tf4 Kg8 42 Tg4 T:g4

Dette træk ledsagedes af et dybt suk! Nu får jeg fordelene (!) af to par dobbeltbønder.

43 h:g4 Dd5 44 Del Kf7 45 Lcl h6

Efterhånden er sort ved at komme i forlegenhed for virksomme træk. Hvid har stadig alt under kontrol og vil ikke lade sort slippe af sted med evig skak.

46 Lf4 Da2 47 De3 Dc2 48 Le5 Lg5 49 f4 Lh4 50 Df3 Dcl

Sort har ikke glemt sin drøm om mat og håber på manøvren Del, Lf2 og Dgl mat.

51 f5 Del 52 Lg3 L:g3+ 53 D:g3 De4 54 Dc7+ Kf6

Dette fører den sorte konge med i både hvids og sorts angrebsmuligheder. Manøvren 55 De5+ D:e5+ 56 d:e5+ K:e5 57 b5 eller lignende går nu lige netop ikke.

55 Dg3 Kg5 56 Kh3 De2 57 Df3 Del 58 g3

Der røg den sidste mattrussel.

58 - Dd2?

En overseelse, måske på grund af træthed (blå mandag?). Efter det prosaiske 59 D:c6 kan sort ikke hindre 60 Dg6+ mat.

Men da dette ikke er et korrespondanceparti, kan jeg tillade mig at ødsle med trækantallet og demonstrere, hvordan jeg ellers havde tænkt mig at vinde partiet:

59 Df4+ D:f4 60 g:f4+ K:f4 61 d5! opgivet.

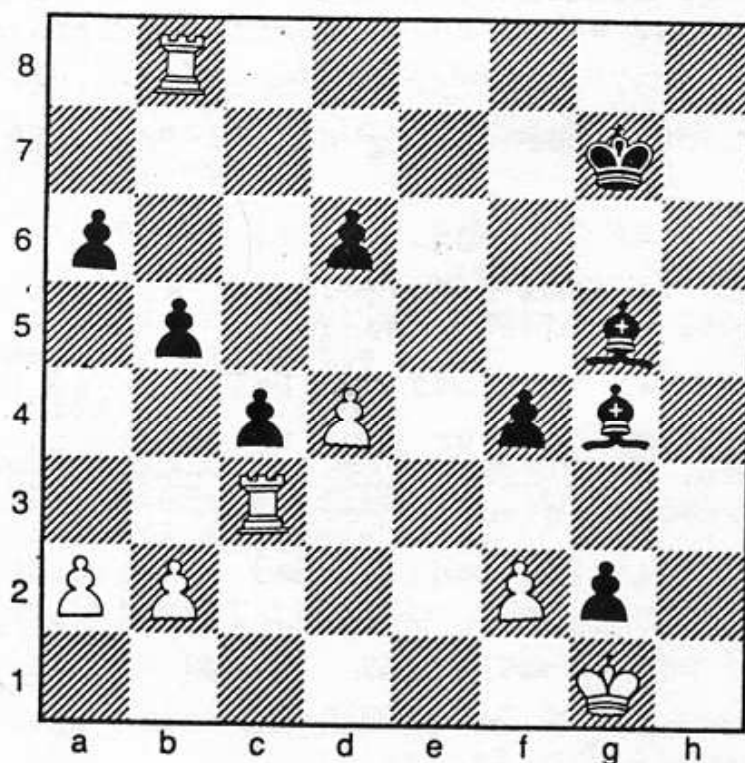
Partiet demonstrerer to forskellige spilleopfattelser og ligner ikke de partier, man ser gengivet fra stormesterturneringer.

Investering i et vundet slutspil er som en pensionsopsparing: Man har vished om tryghed i alderdommen (slutspillet), men må passe på sit helbred, så man kan få glæde af pensionen (passe på ikke at blive sat mat i midtspillet).

Her nåede hvid pensionsalderen.

Vor nye - og forhåbentligt faste - rubrik har allerede fra sin fødsel vist sig leveringsdygtig i små variationer; redaktionen ser sig i stand til at oprette følgende underrubrik:

KIMS ANTIKIKS



Efter at have fået en ordentlig rystetur i midtspillet lykkedes det alligevel Kim at vinde - trods to kvaliteter i underskud !

Partiet fortsatte med 34. Tb6,d5 35. Td6,b4 36. Tc2, Lf3 37. Txa6, Le4 38. Te2, f3 39. Te3, Lxe3 40. fxe3, c3 41. bxc3, bxc3 42. Tc6, c2 43. a4 - som var det hemmelige træk.

Hvid gik hjem - græmmede sig - og opgav ! Der kunne følge 43.-, Ld3 (truer Lc4 44. Tc3, Kg6 ! og der er intet fornuftigt forsvar mod kongevandring til g3 (h2) og mat.

Som det forhåbentligt allerede er fremgået spillede Kim sort og modstanderen, Tommy Rasmussen, var kommet helt fra Greve Skakklub for at medvirke til oplevelsen, som fandt sted i 5. runde af vor koordinerede turnering.



KIMS TOTALE KIKS

Hvid: Kim Pedersen, KS

Sort: Chi-hsin Leu, FS

Åbning: Siciliansk

Spillet i KS' EMT 1983, 2. klasse.

1.e4,c5 2.Sf3,Sc6 3.d4,cxd 4.Sxd4,g6 5.SxS,bxc6
6.Dd4,f6 7.f4,e6 8.Ld2,Db6 9.Dc3,Tb8 10.Db3,Lc5
11.DxD,axb6 12.Lc3,b5 13.b3,Le3 14.g3,d5 15.e5,
d4 16.Lb4,Lb7 17.Ld6,Tc8 18.Lg2,d3 19.Le4,dxc2
20.Lxc2,Ld5 21.exf6,LxT 22.Le5,LxL 23.fxe5,Kf7
24.Sd2,c5 25.Le5,Ld5 26.o-o,Sh6 27.Sf3,LxL 28.
Sg5+,Ke8 29.SxL,Sf7 30.Te1,Tc6 31.Sc3,b4 32.Sb5,
Tb6 33.Sa7,Kd7 34.opgivet.



1.klasse. 2.runde.

Hvid: Andreas Bang AS o4

Sort: Ebbe Kallenberg. Esp.

1. d4,d5 2.Sf3,Sf6 3.Lf4 London-opstillingen som kan være farlig for sort, hvis han bare tager det "stille og roligt". 3.-,c5 4.e3,Sc6 4.-,cxd4 5. exd4 fører til afbytningsvarianten i Caro-Cann, mens 4.-,Db6 besvares med 5.Sc3 f.eks. 5.-,Dxb2 6.Sb5,Sa6 7.Tb1,Dxa2 8.Tal,Db2 9.Txa6. 5.c3,e6 6. Ld3,Ld6 7.Lg3,0-0 8.Sbd2 .Hvid har fået en behagelig stilling og er klar til at spille Se5. Den sorte hvidfeltaede løber er meget dårlig. 8.-,Lxg3? -en grov fejl h-linjen åbnes. 8.hxg3,cxd4 9.exd4, Te8? Dc7 måtte spilles for at undgå Se5. 10.Se5, g6 der truede Lxh7+, for eks. 10.-,Tb8 11.Lxh7+, Sxh7 12.Dh5 11.f4,Tb8 12.g4,Sxe5 13.fxe5,Sd7 14. Df3,b5 15.Ke2? Txh7 som i fortsættelsen var afgørende. 15.-,b4? Sf8 var lidt sejere.

Forsidediagram II

16.Txh7,De7 16.-,Kxh7 17.Dxf7+ 17.Dh3,opg.

Tju-Bang (fortsat):

I dagene 9-11 sept. var der indbrud i vore klublokaler. Tyvene skaffede sig adgang til lokalerne ved at lirke hasperne op på to vinduer. Ved indbruddet mistede klubben en kasse øl, to ure og allerværst vore to sølvpokaler. Sagen efterforskes stadig af politiet - men det er tvivlsomt om vi ser vore pokaler igen. Vinduerne er siden blevet sikrede, så hvis potentielle tyve skulle forsøge at bryde ind, skal de slå en rude ind.

Pouls Plads



Redaktionen føler ikke at den kan svinge læserne ved at undlade at bringe følgende epistel fra Poul:

I Nordisk Turnering i Esbjerg deltog Kim Pedersen og jeg i mesterklassen. Kim scorede 5, og jeg fik 4 points i 9 runder.

Det nordiske turneringssystem faldt for mit vedkommende således ud, at jeg hele tiden mødte spillere med et væsentligt højere ratingtal end mit, så man skulle være på mærkerne hele tiden. Der

faldt et par grove fejl i stressede situationer, men jeg var nu også heldig et par gange. Et af de mere underholdende partier var følgende fra sidste runde. Min modstander her var den lavest ratede af dem jeg mødte.

Hvid: Poul Andersen, KS (rating 2045)

Sort: Bo Hedlund, Sverige (rating 2110)

1. e4,c5 2. Sf3,Sc6 3. d4,cxd4 4. Sxd4,e5 5. Sb5,a6
 6. Sd6+,Lxd6 7. Dxd6,Df6 8. Dd1,Dg6 9. Sc3,d5 10. Sxd5,
 Dxe4+ 11. Le3,Sd4 12. Sc7+,Ke7 13. Tc1 Det pudsige
 er at vort tidligere medlem, Bjarne Sønderstrup,
 der nu spiller for Ålborg Skakforening og jeg et
 par aftener tidligere havde siddet og analyseret
 denne Pils-variant (blandt kendere: pilsner-vari-
 anten). Det var Bjarnes yndlingsvariant med de sor-
 te, og han og andre Ålborgspillere har analyseret
 den temmelig grundigt. Normalt er nu 13.-,Lg4. Min
 modstander havde åbenbart også studeret åbningen,
 for han sagde bagefter, at han havde fundet det
 næste træk ved analysebrættet hjemme i Sverige.
 13.-,Lh3?! og så sad jeg i den kendte men ubehage-
 lige situation, at jeg skulle til at bruge mit eget
 hovede. 14. Dd3!?,Lxg2 15. Lxg2,Dxg2 16. Lxd4, exd4
 17. Sxa8,Sf6 - efter 17.-,Dxh1+ 18. Kd2 får den
 sorte konge det ikke rart 18. Df1,Dc6 muligvis
 bedre 18.-,Dg5 19. De2+ og her sad min modstander

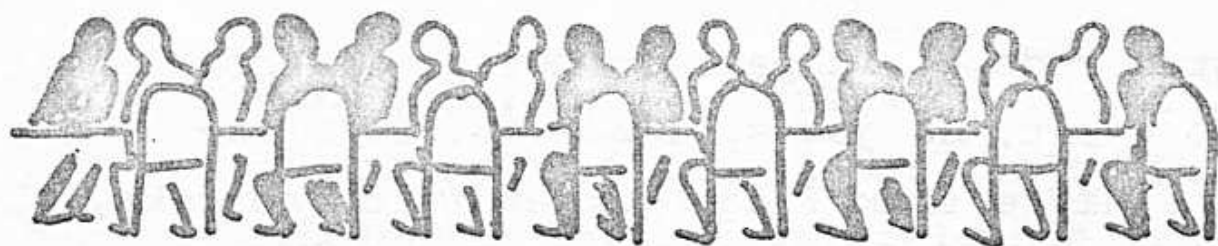
og granskede i sin partiformular, ligesom jeg selv havde gjort, da jeg spillede 18. Df1. Kan hvid rokere i næste træk? Ja, det er fuldt korrekt, ellers var 19. De2 jo også dårligt 19.-, Kd8 20. o-o, Kc8 21. c3,d3 - eneste træk - 22. Dxd3, Kb8 23. Tfe1, h5 24. Tcd1, Kxa8 25. Dd6, Df3 26. Td3, Df5 27. Te5, Dg6+ 28. Kh1, Tc8 29. Te7, Df5 30. Db6, Tb8 31. Td8, Df3+ 32. Kg1, h4 33. Txb8+, Kxb8 34. Dd8+, Ka7 35. Dd4+, Ka8 36. Dxd4? dette impotente spil er desværre ofte kendetegnende for mine partier 36. Txf7 vinder straks. Hvis jeg spillede op på samme måde overfor det modsatte køn ville min ungkarleværdighed være alvorligt i fare.

Stillingen er tabt for sort og efter yderligere 38 ikke særligt indholdsrige træk opgav han, da han skulle skynde sig til den afsluttende fest. Med en forventet score på 2,85 points i turneringen kunne jeg herefter drage hjem beriget med 23 ratingpoints.



Redaktionen er som altid glad for at modtage partier og kommentarer fra Pouls hånd, men føler i dette tilfælde at måtte knytte et par redaktionelle noter til:

- 1) Kim Pedersen er ikke den Kim Pedersen som nogen måske tror.
- 2) Pils er en schweizisk skakspiller der har lagt navn til den spillede variant.



HOLDOPSTILLINGEN:

I-Holdet (3. division, gruppe 1)

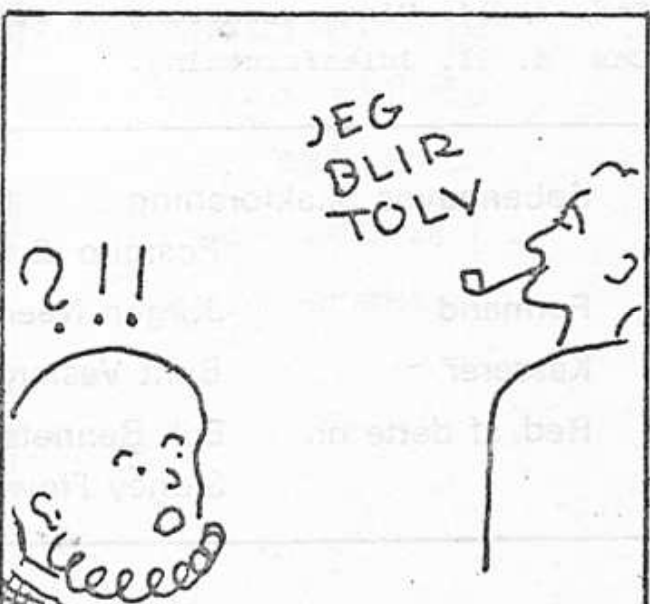
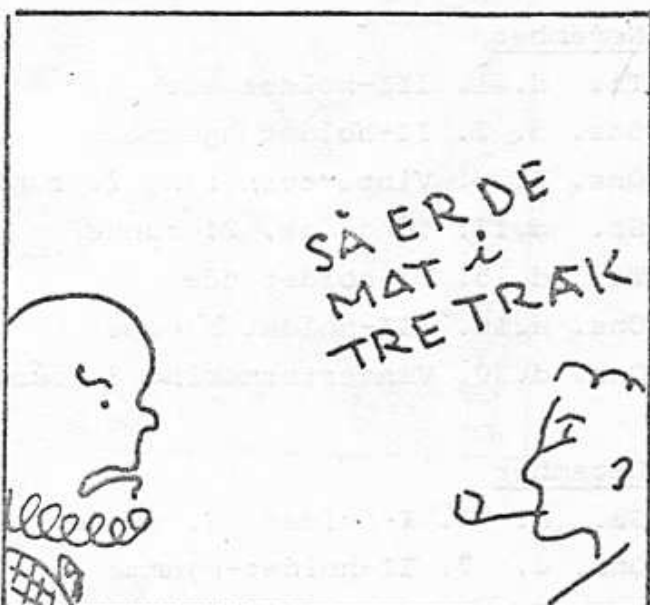
1. Bent Vestergaard
2. Poul F. Andersen
3. Bjarne Jensen
4. Knud Dyrberg
5. Dan Grøndal
6. Leith Noval
7. Sv. Svenningsen
8. C. C. Strachan

KS II (2. række, gr. 1)

KS III (2. række gr. 3)

1. Kim Pedersen
2. Magnus Gudnasson
3. Arne Jacobsen
4. Erik Bennetzen
5. Fl. Kold Jensen
6. Carsten Reiff
7. Sidney Flower
8. Poul Bergenser

1. Kim M. Pedersen
2. Angelo G. Nielsen
3. Claus Jørgensen
4. Erik Boye
5. Erik Knudsen
6. Peter Christensen
7. Jesper Langhorn
8. Benny Hansen





KALENDER

KALENDER

Oktober

- To. d. 20: Præmieoverrækkelse for EMT
Ons. d. 26: Vinterturnering 1. runde
Sø. d. 30: I-holdet, 1. runde
Ma. d. 31. Simultan ved Lasse Karlsson.

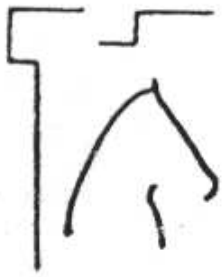
November

- Ti. d. 1. III-holdet ude
Ons. d. 2. II-holdet hjemme
Ons. d. 9. Vinterturnering 2. runde
Sø. d. 13. I-holdet, 2. runde
Ti. d. 15. II-holdet ude
Ons. d. 16. III-holdet hjemme
Ons. d. 30. Vinterturnering 3. runde.

December

- Sø. d. 4. I-holdet, 3. runde
Ons. d. 7. II-holdet-hjemme
To. d. 8. III-holdet ude
Ons. d. 14. Vinterturnering 4. runde
Ons. d. 21. Juleafslutning.

Københavns Skakforening	Odensegade 6	2100 København Ø
	Postgiro 2 06 35 06	
Formand	Jørgen Neergaard Jacobsen	(01) 85 68 44
Kasserer	Bent Vestergaard	(01) 69 87 15
Red. af dette nr.	Erik Bennetzen	(01) 14 20 86
	Sidney Flower	(01) 74 79 78

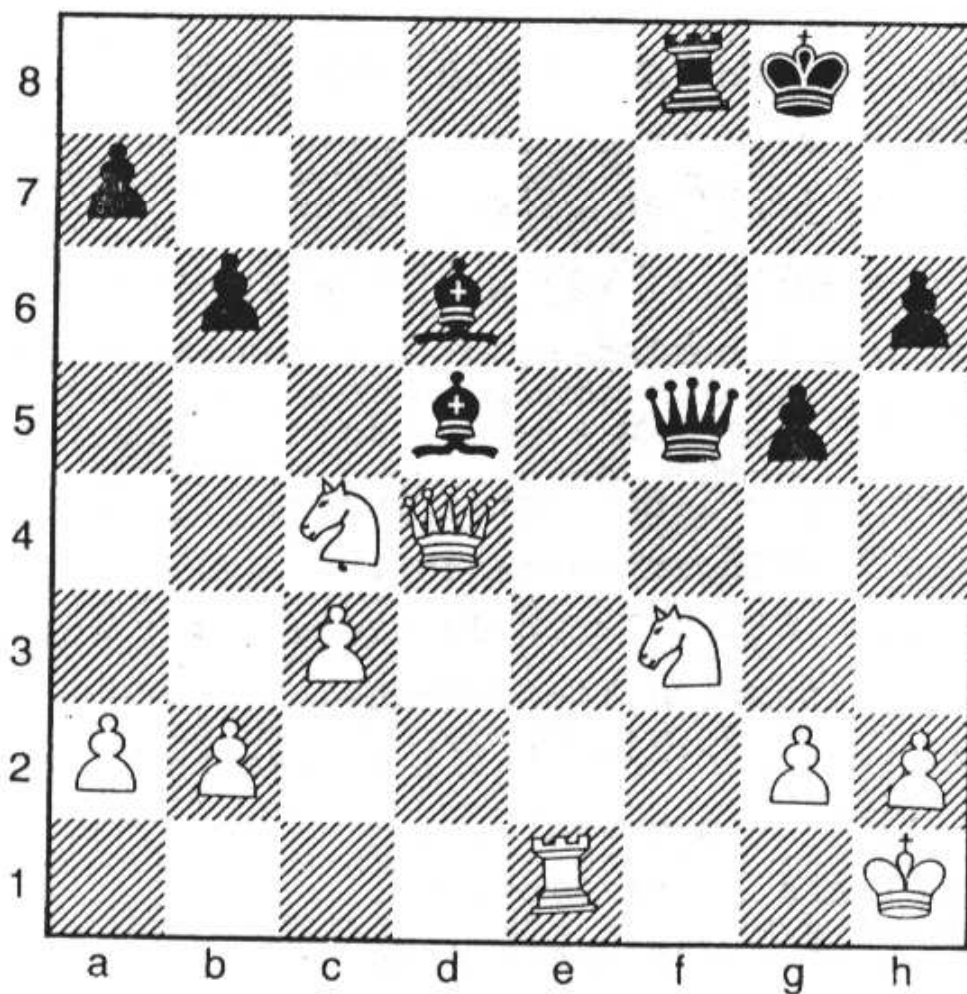


KS | 6 | 83

DECEMBER 1983

9. ÅRGANG

MEDLEMSBLAD FOR KØBENHAVNS SKAKFORENING



Sort trækker
(se side 21).

VÆR POSITIV - LYV.

Forleden overværede jeg efter et lynparti en samtale mellem vore 2 kære medlemmer : Hr A og Hr B. I stærkt forkortet form lød samtalen :

A: Du spiller som en brækket arm.

B: (Ophidset) Hvad F..... bilder du dig ind ?

A: Ja, ja. Sandheden er jo altid ilde hørt.

Denne oplevelse fik mig til at overveje spørgsmålet om, hvorfor det altid betragtes som noget positivt at sige sandheden. Hvorfor ikke sige nogle "positive løgn" en gang imellem ?

Tænk for eksempel på, hvilke overskrifter der kunne komme i klubbladet, hvis redaktøren fulgte tankegangen :

- Store sejr i holdturneringen.
- Ingen kontingentrestancer.
- Flemming Steen Petersen rammer (!!) askebægeret.
- Stor deltagelse i simultanskak.
- Magnus kommenterer (til afveksling) tabsparti.
- Huslejen igen nedsat.
- Gengel afslår remistilbud.
- Formanden roser kassereren.
- Kim kikser ikke.
- osv. osv.

Skønne ord - ikke sandt ?

Kære redaktør : Vær positiv - lyv.

Bent Vestergård.

P.S.: Samtalen var ikke mellem Flower og Dan.

FRA KLUBBENS ARKIVER

Tirsdag den 4. oktober var bestyrelsen ude hos vores æresmedlem Ingrid Larsen. Vi var blevet inviteret for at se de klenodier som Ingrid har opbevaret for KS i adskillige år.

Det var en udbytterig aften, hvor vi så på generalforsamlingsreferater fra 1846, som var KS' egentlige start. Desuden så vi også lovene for 1887, hvorfra vi overvejer at genindføre §3:

"For at optages i Foereningen udfordres at Vedkommende foreslaas af et Medlem. Bestyrelsen foranlediger derefter det fornødne Opslag i Foreningens Forsamlingsværelse. Hvis der ingen Indsigelse sker i de derpaa følgende to Mødeaftener imod den Foreslaaedes Optagelse betragtes han (1) som optaget i Foreningen. Sker derimod indsigelse, hvilken vedkommende medlem maa afgive skriftlig til Bestyrelsen, bliver der i den derpaa følgende Mødeaften at foretage Afstemning, ved hvilken der da til optagelse kræves to Trediedele af de afgivne Stemmer. Den der bringes i Forslag til Optagelse må ikke overvære denne Afstemning"

- (1) Redaktionen føler at dette ene ord måske bør ændres under indtryk af små 100 års kvindekamp.

Klubben vil i 1984 søge at få bragt orden i disse papirer, ligesom vi agter at ophænge nogle af dokumenterne i fotokopi i klublokalet - oversat til dansk, idet bl.a. generalforsamlings-

referatet fra 1898 er skrevet med gotiske bogstaver i en svært læselig håndskrift.

Ingrid Larsen serverede efter mødet en bid brød med øl og snaps, hvor vi snakkede om løst og fast i skakkens forunderlige verden.

Her følger en enkelt smagsprøve fra klubbens forhistorie (dateret 1940):

EN AFTEN I KØBENHAVNS SKAKFORENING

Man har Indtryk af, at kun ekstraordinære Forhold formaar at hindre Medlemmerne i Københavns Skakforening i at møde op hver Fredag Aften til den ugentlige Klubaften, dertil har de den gamle Forening og det hyggelige Foreningsliv, der trives i den, for kært.

Naar Klokken er ca. 19³⁰, begynder Medlemmerne at strømme ind, og man hører af de Hilsener, der udveksles, at det ofte drejer sig om gamle Venner, der mødes til en Aftens Samvær om fælles Interesser. Efterhaanden som Medlemmerne kommer og faar hilst paa hinanden, placerer de sig foran Demonstrationsbrættet, hvorpaa Overretssagfører *Johs. Giersing*, Foreningens mangeaarige, populære Formand (en sjælden Gang afløst af en eller anden af de stærkere Spillere) tager Ordet og paa Brættet demonstrerer et eller andet fremragende Parti og kommenterer det. Undertiden bliver et særlig godt Slutspil eller et Aabningsproblem gennemgaaet, og det er navnlig aktuelle Problemer, der drøftes. Denne fornøjelige og lærerige Demonstration, hvor Medlemmerne faar Del i Formandens gennem et langt udbytterigt Skakliv indhøstede Erfaringer, varer en halv Times Tid, og saa fast en Institution er denne halve Time blevet, at det vilde være utænkeligt for Medlemmerne, om Aftenen skulde mangle denne Indledning. Naar Demonstrationen er færdig, og Folket saaledes har faaet Skuespil, bliver eventuelle Meddelelser oplæst; det kan være en Turnerings Paa-

begyndelse eller en Klubmatch, der skal afholdes, kort sagt alt, hvad der vedrører Foreningen. Spillet tager derefter sin Begyndelse saaledes, at alle er i Gang Kl. 20³⁰, idet Medlemmerne har fundet hinanden i de forskellige løbende Turneringer, eller arrangerer sig med løse Partier, eventuelt med nogle Lynpartier.

Henad Kl. 21 kommer Fru *Gorritsen* med Brødet (og Kaffen), og der er saaledes efter de bedste Mønstre fra Oldtiden og den nyere Tid sørget godt for Folket.

De følgende Timer gaar paa bedste Maade, medens Røgen langsomt begynder at indhulle alle i et Taageslør, der efterhaanden faar det hele til at minde om en eller anden mystisk, religiøs Ceremoni. Naar det bliver helt galt, og den første Dame er daanet, fremtriner *O. Riise* stolt og forventningsfuld med en *Rafraichisseur*, fra hvilken han fremlokker og udspreder tunge, ildelugtende Skyer, der vækker almindelig Harme og Afsky, hvor de naar frem. Det er ikke faa Partier, der er tabt paa den Konto. Og saa sættes Ventilatoren i Gang.

De Medlemmer, der spiller Turnering, ser dødsens alvorlige ud, og man bliver hurtig klar over, at det maa være betydelige Interesser, der staar paa Spil for dem, noget i Retning af Liv eller Død. Der gaar adskillige Minutter mellem hvert Træk, en Gang imellem kommer der et grusomt triumferende Smil paa et af de alvorlige Ansigter, naar vedkommende opdager, at hans Modstander snart maa opgive. Undertiden lyder en undertrykt Stønnen fra den, der skal dø. Af og til brydes Stilheden og Alvoren af et fortvivlet Suk fra en, der opdager, at han har bragt et fejltagtigt Offer; kort sagt, det gaar fornøjeligt til for de Medlemmer, der spiller Turnering. Andre af Medlemmerne undersøger Bibliotheket med en Iver, som venter de at finde »de vises Sten« der. Endnu er dette dog ikke lykkedes nogen. Fra Lynspillerne lyder der en uophørlig Klappren af Ure og Brik-

ker, blandet med Bemærkninger som: »Blind Høne kan ogsaa finde et Korn,« o. l.

Ved *Giersings* Bord er man optaget af at løse Slutspil; *Pritzel* kommer mellem fejlagtige Varianter med sarkastiske Bemærkninger, der lader formode, at han straks har gennemskuet det vanskelige Problem, som han derpaa løser ved at gøre et umuligt Træk, hvorpaa *Giersing* maa kalde til Orden. Overretssagfører *Meyer* giver gode Raad, og af og til kommer en Turneringspiller, hvis Modstander er i Trækket, hen til Bordet for at se, hvad der foregaar; naturligvis har han ogsaa et eller flere Forslag parat. Resultatet bliver i alle Tilfælde, at enten løses Slutspillet, eller det løses ikke.

Saaledes gaar Time efter Time, til Klokken bliver henad 24, paa hvilket Tidspunkt de fleste synes at huske paa, at de har en Familie. Lokalet tømmes langsomt; men hvor sent man end bryder op, er det ganske sikkert, at det sidste man ser, idet man gaar ud af Døren, er Lærer *Christiansen* og Dr. *Laursen* ivrigt optaget af at overliste hinanden. Det er en Gaade for os alle, hvornaar de to holder op, om de i det hele taget holder op; maaske sidder de der til Stagedighed. Billedet af dem og den Interesse, de viser deres Spil, det sidste Indtryk, man faar af Klubaftenen, faar en til at ønske: Gid der ikke var saa længe til paa Fredag.

J. N.



KS EMT 1983

Den årlige koordinerede turnering er som bekendt afsluttet for længe siden og var - som sædvanlig - en arrangementsmæssig succes.

Hvad angår resultaterne var især 3. klasse gunstig for vor kære gamle klub. (Kan man heraf slutte at KS har fremtiden foran sig ?)

Nedefor listes de øverstplacerede:

Mesterklassen (10 deltagere)

- | | |
|---------------------------------|----------|
| 1. Jens Hartung Nielsen, Ge. S. | 7 p. (!) |
| 2. Torsten Pårup, FS | 5 p. |
| 3. Kim Pedersen, KS | 4½ p. |
| 4. Tommy Rasmussen, Ge.S | 4½ p. |

1. klasse (20 deltagere)

- | | |
|-------------------------------|-------|
| 1. Jean Etienne, FS | 6 p. |
| 2-4 Andreas Bang, AS04 | 5 p. |
| 2-4 Mogens Thuesen, Capa. | 5 p. |
| 2-4 Ivan Birch, Greve S. | 5 p. |
| 5. Jørn Brøndal, Tårnet | 4½ p. |
| 6. Morten Rasmussen, Brønshøj | 4½ p. |

2. klasse (18 deltagere)

1. Leu Chi-Hsin, FS	5½ p.
2. Flemming Kold Jensen, KS	5 p.
3. Henning Schmidt, Albertslund	5 p.
4. Morten R. Mortensen, Øbro	4½ p.
5. Morten M. Hansen, Vanløse	4½ p.

3. klasse (22 deltagere)

1. Carsten Reiff, KS	5½ p.
2. Angelo G. Nielsen, KS	5½ p.
3. Jens Nielsen, Ge. S.	5½ p.
4. Anders Cort, KS	4½ p.
5. Kim Byrialsen, Hvid. S.	4½ p.
6. Frode B. Nielsen, LVS	4½ p.

Desuden kan det nævnes, at Carsten Reiff vandt lynturneringen efter præmieoverrækkel-
sen.

Således var altså resultaterne. Man kan også betragte dem som en dyst mellem de tre gamle hovedstadskommuner: Ge. S 3 deltagere 2 præmier (=67%), FS 6 deltagere 3 præmier (=50%), KS 18 deltagere 5 præmier (=28%) og endelig alle andre klubber 43 deltagere 11 præmier (=25%). KS blev altså ikke dårligst placeret.

SPIL SKAK MED



JEG NYDER
AT KOMME I
DERES
GÆST-
FRI
HJEM



(mistelten, julen er
over os)

UH
DIT
SKAG

KOM NU IKKE
FOR GODT, GANG
VI SKAL SÅ LIGE
SKAK



HAN SIDDER OG
GRUBLER PÅ DET
NÆSTE TRÆK

OM LIDT
KOMMER HUN
NOK OG SPØR
OM VI ER
DER ENDNU



BASSEMAND
HVEM ELSKER
DU MEST -
MIG ELLER
DIN SKAK
?



ØH-
ØJE-
BLIK



BASSE-DU
HØRTE HVAD
JEG SPURTE
OM



JAMEN
SÅ SIR JEG
SKAK



UFOR
SKAM
MET



HAR JEG
SÅ GT NOGET
FORIKERT?



Referat fra 3. division.

1. runde.

Efter at vi har mistet Nils Nilsson og Michael Kjarby på 1.holdet, kan det ikke nægtes, at vores optimisme er dalet en smule. I stedet har vi så fået Bjarne Jensen og Svenning Svenningsen, så i hvert tilfælde før 1. runde regnede vi ikke med, at vores eksistens i 3. division skulle være truet, Øbros 2.hold måtte vi da kunne slå. Men så enkelt var det desværre ikke.

Vi var en overgang lidt bekymrede for Bents stilling efter at han i åbningen havde mistet en bonde. Men det var jo kun en randbonde, og Bent snød så senere sin unge modstander for en lidt bedre bonde og vandt i sædvanlig sikker stil.

Selv gik jeg efter en hurtig mat men var selv ved at blive mat før det lykkedes at afvikle til et remis slutspil, hvilket så blev resultatet.

Bjarne kom ind i en lidt passiv stilling og måtte ned.

Knud Dyrberg var dagens skurk, idet han efter at have haft en officer mere pludselig kommer i tidnød, og forærer det hele væk.

Dans Caro-Kann gav efterhånden en lidt bedre stilling, men da var der så få brikker tilbage, at han måtte nøjes med remis.

Leith fik et godt slutspil med en officer for en bonde og vandt sikkert.

Svenning forsøgte længe at vinde et slutspil med uligefarvede løbere, men forgæves-remis.

Strachan fik aldrig rigtig gang i spillet og måtte inkassere et o.

resultat: $4\frac{1}{2}$ - $3\frac{1}{2}$ til Øbro.

2.runde.

Hvis vi i 1. runde havde regnet med en let sejr, regnede vi her med et gevaldigt nederlag. SK 41 må anses for at være et af de bedre hold i gruppen. Bent kom skidt fra åbningen, men det lykkedes aldrig han modstander at finde en afgørende vending-remis.

Jeg troede, jeg fik en god stilling. Min modstander

troede også, han fik en god stilling og lod være med at spille det bedste, da han troede, han havde noget bedre, hvorefter jeg fik en god stilling som alligevel ikke var god nok-remis.

Bjarnes tårn/springer-slutspil så egentlig ret lige ud, men hans bønder var for svage, og da hans modstander så tog dem, tabte Bjarne.

Denne gang var det Knuds modstander, der var i tidnød, og da Knud stod halvskidt, benyttede han lejligheden til at give evig skak.

Dan var dagens helt. Han fik en dårlig stilling efter at hans modstander havde undladt at spille et træk, der ville tillade et dobbelt officers-offer og næsten mat. Vi troede nu gennem flere timer, at Dan snart selv var mat, men det kunne hans modstander ikke finde ud af og afvikle til et slutspil med en officer mere, men han havde glemt Dans fribønder, som var så frække at gå i dronning.

Leiths modstander havde kun et par minutter tilbage. Leith havde indtil flere sekunder, hvorfor han naturligvis vandt sikkert.

Svenning stod egentlig meget godt, men pludselig skete der noget mærkeligt, og han tabte.

På samme måde med Strachan, blot stod han vist ikke særlig godt.

resultat: $4\frac{1}{2}$ - $3\frac{1}{2}$ til Sk 41, hvilket må siges at være nogenlunde acceptabelt efter det vi præsterede mod Øbro.

3. runde.

Denne runde gjaldt det Frederiksbergs 2.hold. Egentlig et udmærket hold, men dog et af de hold vi gerne skulle slå for at undgå at havne på en af de nederste pladser.

Bent mistede en bonde, men man får en stilling frem med tårn og dronning på hver side, hvor det næsten er umuligt at skabe en fribonde-remis.

Jeg fik en dårlig stilling, og det lykkedes min modstander at afslutte meget elegant.

Bjarne forsvarede sig godt og solidt med skandinavisk, og da hans modstander i slutspillet får

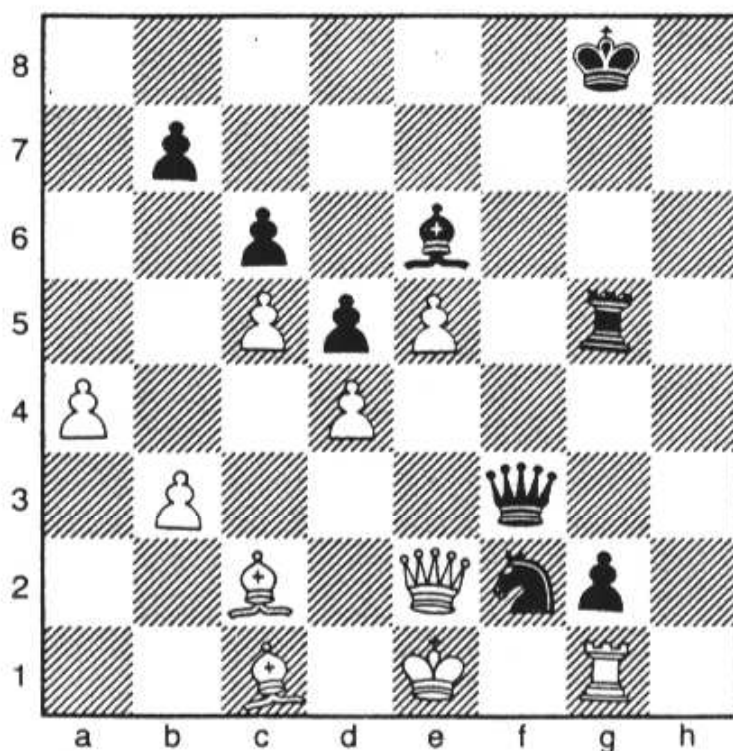
pladseret en springer nede i Bjarnes venstre hjørne, går han stille og roligt over med kongen, og da han så slog springeren, opgav modstanderen. Knud spillede stærkt og fangede en officer. Da modstanderen så forsøger nogle desperate ofre, slagter Knud ham fuldstændigt.

Dan får et dejligt spil med løberpar mod springerpar. Hans modstander overser heldigvis en uheldig vending-for Dan, og Dan vinder til slut på tid. Men så var det også slut med sejrene. Både Læith, Svenning og Strachan får dårlige stillinger og må ned.

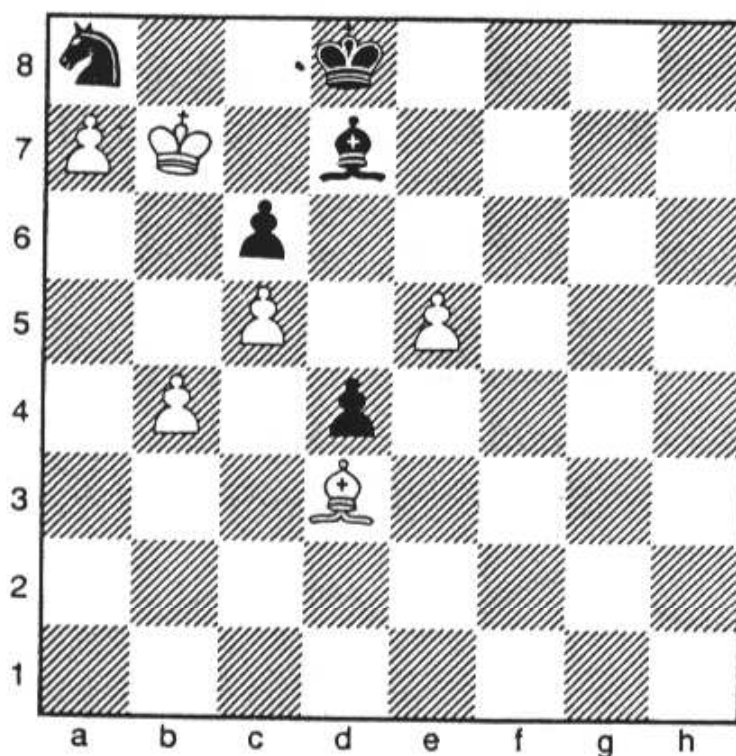
resultat: $4\frac{1}{2}$ - $3\frac{1}{2}$ til Frederiksberg.

Her følger nogle partiafslutninger fra dette holds 5. bræt - i daglig tale Dan Grøndal:

"I anden runde af divisionsturneringen mod SK41 fik jeg en sandsynligvis tabt stilling op til flere gange i partiet. Men min modstander havde åbenbart svart ved at se det:



51.-,Dxe2 52.Kxe2,Sh3 Sort afvikler til et vundet slutspil 53.Lxg5!? et træk som 53.Le3 var objektivt set bedre, men ville dog kun trække pinen ud.
53.-,Sxg1 54.Kd3,Sh3? Efter 54.-,Lf5+ er partiet slut (55.Kc3,Se2+ og sort får ny dronning). 55.Le3, g1(D) 56.Lxg1,Sxg1 Men dette må jo også vinde for sort 57.Ld1,Sh3? Han bliver ved med at hoppe rundt med springeren. En bedre idé var at aktivere kongen. 58.Kc3,Sf2 59.Le2,Se4+ 60.Kb4,Sg3 61.Ld1,Sf5 62.Ka5! Her gik de op for min modstander, at han ville få svært ved at holde sammen på de få bønder han havde tilbage. 62.-,Sxd4 63.Kb6,Ld7 64.Kxb7,Se6 65.b4,Kf7 Den eneste måde at stoppe a-bonden på. 66.a5,Ke7 67.a6,Kd8 68.a7,Sxc7 69.Le2 Der opstår en slags træktvang 69.-,d4 70.Ld3,Sa8



Springeren kan ikke slås, da 71.Kxa8,Kc7 ville medføre en slags gensidig pat. 71.Lc4 Truer med at fremrykke e-bonden 71.-,Lc8+ og sort kollapser. 72.Kxc6,Sc7 73.b5,Ld7+ 74.Kb7,Lc8? 75.Kb8,opg. Et heldigt point" slutter Dan Grøndal med at skrive.

VÆR SUPERPOSITIV - ANVEND STATISTIK

Som svar på kassererens glimrende indlæg (s. 2) kan redaktionen tilføje et par helt usminkede kendsgerninger:

- Magnus Gudnason har indtil nu 100% i vinterturneringen (opnået mod Bent Vestergård)
- Sidney Flower har scoret 100% i holdturneringen (partiet findes andetsteds i bladet)
- KS var ikke den dårligst placerede klub i sin egen enkeltmandsturnering; se beviset s. 8.)

Resultater fra KSU's holdturnering.

II-holdet har vundet alle sine matcher hidtil-
omend med ringemargin i de to første to runder.
I første runde mødte vi Olympia I, som blev be-
sejret med 5-3. Individuelle resultater: Kim
Pedersen(!) 1, Magnus 0, Arne Jacobsen 1, Erik
B. $\frac{1}{2}$, Fl. Kold 1, Carsten Reiff 0, Sidney 1 (se
nedenfor), Bergenser $\frac{1}{2}$.

I anden runde mod FS II vandt vi $4\frac{1}{2}$ - $3\frac{1}{2}$. Kim 1,
Magnus $\frac{1}{2}$, Arne 0, Erik B. 1, Carsten Reiff 1 (han
burde læse Znosko-Borovsky's: Hvordan man ikke
skal spille skak !) Bergenser $\frac{1}{2}$. J.N. Jacobsen (1.
reserve) $\frac{1}{2}$, Anders Cort (2. res.) 0.

Efter 3. rundes sejr over Brønshøj, 5-2 og et
hængeparti, som sandsynligvis slutter remis,
ligger vi lunt i svinget. Kim, Arne og J. Neer-
gaard vandt, resten remis.

☆ FLOWER POWER !!! ☆

Det er lykkedes (en af) redaktørerne at spille
et parti - dette bringes til skræk og advarsel:

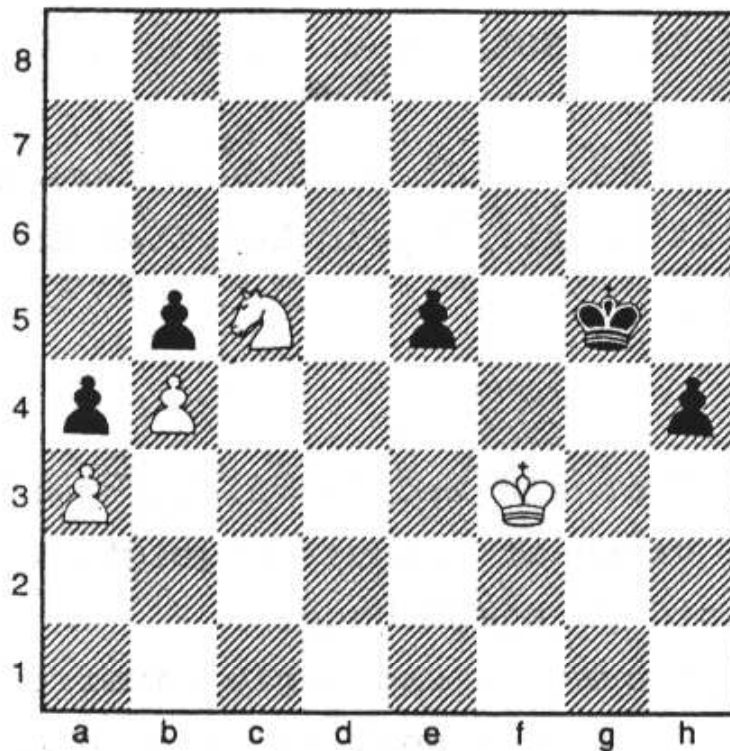
Hvid: Sidney Flower, KS

Sort: Allan Møller, Olympia

Spillet d. 1.11 + 8.11 1983, 2. holdets 7. bræt

Abning: Siciliansk/kongeindisk (?).

1.e4,c5 2.c3,Sc6 3.d4,cxd 4.cxd,g6 5.Sc3,g6 efter
 siciliansk er partiet gået over i en hidtil ukendt
 kongeindisk variant. 6.Lb5,a6 7.La4,Ld7 8.Sf3,
 her var 8.f4 det givne træk. 8.-,Lg7 9.0-0,Tc8
 10.Le3,Sf6 11.h3,b5 12.Lc2,Sb4 13.Lb1,0-0 14.Dd2,
 Sc6 15.Lh6, dette og det efterfølgende træk er
 meget dårlige 15.-,e5 16.Lxg7,Kxg7 her begyndte
 sort at lave matematikopgaver til næste dag 17.
 Sce2,Db6 18.e5,Sa5 19.Ld3,Sc4 20.Db4,Dc5 her var
 sort 20 minutter foran hvid - 66 minutter mod 46.
 21. DxD,TxD 22.b3,Sb2 23.Se1,Sxd3 24.Sxd3,Tc2 25.
 Sg3,a5 26.b4,a4 27.Tfc1,Tfc8 28.f3,T2c3 29.Txc3,Txc3
 30.Se1,Se8 og her havde sort øget sit tidsforspring
 til en halv time - hvid 95 minutter mod sorts 65.
 31.Se2,Tc4 32.a3,f5 33.Tc1,Txc1 34.Sxc4,fxe4 her
 i 34. træk bliver bonde nr. 2 afbyttet. 35.fxe4,Sf6
 36.Sxe2,Sxe4 37.Sc2,Lf5 38.Se3,Sd2 39.Sc3,Ld3 40.
 Sed1,Se4 41.Sxe4,Lxe4 42.Sc3,Ld3 43.Kf2,g5 44.g3,
 Kg6 45.Ke3,Lf1 46.Se4,Lxh3 momentant fører sort
 med 2 bønder - men det varer ikke længe. 47.Sxd6,Ld7
 48.Se4,h5 49.Sc5,Le8 her holdt sort op med at lave
 sine matematikopgaver 50.d6,h4 51.gxh4,gxh4 52.d7,Lxd7
 53.Sxd7,Kf5 54.Sc5, Kg5 55.Kf3 dette var det hemmelige
 træk. Hængestillingen er en fryd for øjet - for
 hvid:



55.-,Kf6 den kvikke læser har allerede regnet ud at dette var sorts svar på det hemmelige træk. Resten er massakre. 56.Se4+,Ke6 57.Sc3,Kf5 58.Sxb5, e4+ 59.Kg2,e3 60.Sc3,Ke5 61.Kh3,Kd4 62.Se2+,Kd3 63.Sf4+,Ke4 64.Sg2,e2 65.Kxh4,Kf3 66.Kh3, opgivet. Sorts erkendelse af kendsgerningerne faldt meget heldigt sammen med at der ikke var mere plads på noteringslisten. Tidsforbrug ialt: Hvid 3 timer 2 minutter, Sort: 1 time 37 minutter.



TREDIEHOLDETS TRAKASSERIER v. Angelo Nielsen

Tredieholdet er jo rykket op i denne sæson og har det derfor lidt svært. Angelo beretter om trængslerne:

1. runde:

"Vi regnede på forhånd med at få det svært og allerede 1. runde viste at det var rigtigt. Vi mødte Tårnbys III hold på hjemmebane.

Kim Petersen på bræt et sad nogle timer og hyggede sine bønder væk, så det spil var tabt da det passede herren at koncentrere sig. 0-1

Bræt to, undertegnede, slap bedst ud af en vanskelig åbning, troede så han var smart og tabte men skulle selvfølgelig alligevel spille modstanderens tid inden han erkendte det. 0-2

Bræt tre, Claus Jørgensen, spillede et godt lige spil men måtte alligevel være tilfreds med remis; men vi er på tavlen. ½-2½

Bræt fire, Erik Boye, var rundens lyspunkt ved i kraftig tidnød at sætte sin modstander mat.

Det lysner. 1½-2½

Bræt fem, Erik Knudsens parti så jeg ikke rigtigt, men han tabte. 1½-3½

Peter Christensen på sjette bræt tabte også.

1½-4½

Bræt syv, Jesper Langhorn, ville vist gerne hurtigt hjem. Han tabte også. 1½-5½

Endelig sørgede bræt otte, Benny Hansen, for at vi kom lidt højere på tavlen ved at spille remis i et spil han vist nok kunne have vundet

2-6

Et stort nederlag, men vi fik da vist at vi kan bide fra os.

2. runde:

I 2. runde skulle vi til Lyngby og møde deres IV hold. Vi frygtede at afbuddene ville rasle ind på grund af stærk konkurrence fra landskampen Danmark - Grækenland, men ubegrundet, Danmark vandt og alle kom. Det beder jeg specielt Vester-gård om at bemærke. Jeg fik som sædvanligt ikke set ret meget af de andres partier - faktisk kun Kims og mit eget.

Da krudtrøgen var lettet og alle gået hjem havde Kim og undertegnede hængparti og vi var bagud 1-5, det ene point ved holdets ny topscorer Benny Hansen på ottende bræt - han kan bare det gylle. Jesper på syvende bræt kom en officer foran i løbet af ret kort tid, for så at danse rundt på brættet med sine to eneste udviklede officerer, mens modstanderen til gengæld udviklede sine én efter én i fred og ro så han kunne vinde det spil. Men

vent bare til Jesper bliver mere rutineret. Derefter tog Kim og jeg hjem og kiggede på vore hængepartier og fandt ud af, at Kim skulle med for at bakke undertegnede op. Han skyndte sig at tabe og sørgede så for at jeg hverken manglede øl eller anden opbakning. På denne måde fik vi så med nød og næppe fordoblet vort pointtal og altså igen 2-6.

3. runde:

Vi skulle her møde Tjalfes I hold, der hen over brædderne havde en 200-300 points højere rating end vi, så vi vidste hvad der ventede. Efter en halv time så vi ingen Erik Boye, så Gengel overtog fjerde bræt - ingen dårlig erstatning.

Forløbet var iøvrigt:

Kim Petersen tabte stille og roligt som han plejer.

Bræt to, Angelo Nielsen tabte i slutspillet efter et lige spil.

Bræt tre, Claus Jørgensens parti så jeg ikke så meget til, men han stod lige lange hen i partiet, og må så have tabt på en fejl.

Bræt fire, den gæsteoptrædende Gengel, der var så flink at hjælpe os med oprykningen sidste år, snupede som altid en remis.

Bræt fem, Erik Knudsen, viste at han er ved at finde sig selv. Han stod bedst da man enedes om remis. Vi er på tavlen.

Peter Christensen på bræt seks har et meget tiltalende hængeparti.

Bræt syv mødte en bedre spiller og tabte.

Endelig tabte Benny Hansen på bræt otte (for første gang. Jeg så ikke hvordan.

Summa summarum: Vi ligger efter tre runder på en flot sidsteplads, men vi får såmænd nok præmie alligevel. Tror du ikke Vestergård."

KS sejrer

SORT AGENT DAN GRØNDAL, KS
HVID AGENT KIM THOMSEN, FS

Sted:
KS 4/12 1983

FORSIDEDIAGRAM

I modstanderens tidnød er Dan efter gensidige fejl nået frem til ovenstående stilling. Spillet fortsætter med 34.-,Lc5! 35.De5,Dxf3! og hvids vinge faldt.

JUNIORSKAKKEN:

KS har omsider fået så mange juniorer, at vi har kunnet mønstre et hold til deltagelse i KSU's juniorholdturering. Juniorholdet kom til at se sådan ud: Jesper Langhorn, Jes Danielsen, Chr. Kongsted, Jens Andersen og Martin Svärd. Da vore juniorer havde ringe erfaring i turneringskak blev de tilmeldt nederste gruppe-C-rækken. Det -ør de ikke næste gang. Havde vi kunnet mønstre et fuldtalligt hold til de fire første runder, var holdet sikkert løbet med førstepræmien. For en holdleder er det også en opmuntring, at man møder op og vinder rub og stub- hvilket skete i runde 3 og 4. Iblandt blev der spillet udmærket skak- vi giver en smagsprøve:

Hvid: Michael Ungstrup

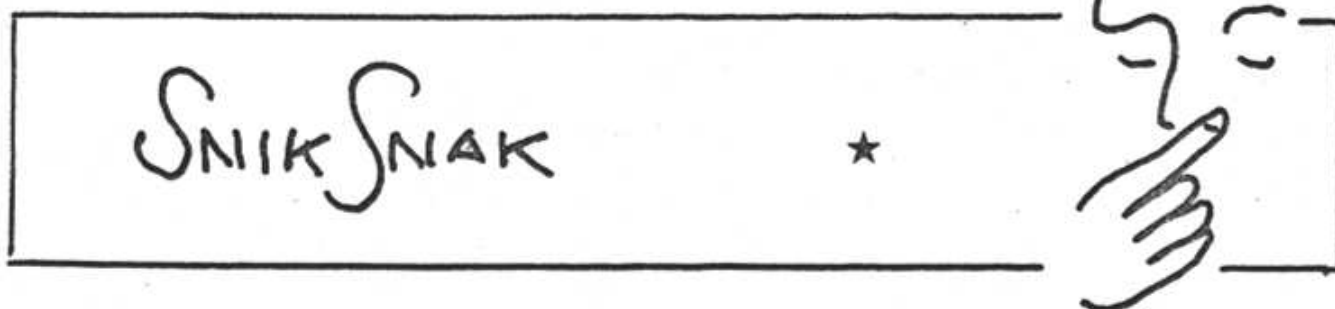
sort: Martin Svärd, KS

1)Sf3,d5 2)d4,c5 3)dxcc5,Sc6 4)Sc3,Sf6 5)Lf4,Lg4
 6)Le5,e6 7)h3,Lxf3 8)Lxf6,Dxf6 -Lxe2 9)exf3,
 Lxc5 10)Sb5,o-o 11)Ld3,Dxb2 koldt og roligt
 12)Tb1,Dxa2 13)o-o, Da5 14)Dc1,a6 15)Df4,axb5
 hvid havde jo ingen steder at stille springeren
 16)Lxb5,Dc3 17)Tfcl,Ta2 18)La4,e5! 19)Df5 på
 Dh4 er Sd4 stærkt-Txa4 20)Txb7,Ta2 21)Tc7,Ld6
 22)Tc8,g6 23)Dd7,e4 24)Txc6,Dd2 25)Dxd6 Tf1 bur-
 de være spillet -Dxc1+ 26)Kh2,Tal 27)f4,h5 28)
 h4 nødvendigt -Dh1+ 29)Kg3,Tg1 30)f5 nødvendigt
 -Lxg2+ 31)Kf4,Dxf2+ 32)Ke5,Dg3+ 33)Kf6,Dxd6+
 34)Txd6,Te8 35)Txd5,e3 36)fxg6,fxg6 37)c4,e2
 c5;e1=D 39)c6,Tf8+ og mat

Hvid: Michael Juul
sort: Chr. Kongsted K5

1)e4, e5 2)Sf3, S663) Lc4, Sf6 4)Sc3, Lc5 5)o-o, h6
6)a3, o-o 7)b4, Lb6 8)Lb2, d6 9)b5, Sd4 10)Sa4, Sxf3+
11)Dxf3, Lg4 12)Dd3, Sh5! 13)g3, Dg5 14)h4 den hvide
kongestilling er efterhånden meget svag, og sort
gennemfører et kraftigt angreb. -Dg6 15)Sxb6, axb6
16)f3, Lh3 17)g4, Lxf1 18)Dxf1, Tfe8 19)Kh2, Sf4
20)d4, Tad8 21)d5, Tc8 22)Lc1, c6! 23)dxc6, bxc6
24)axc6, Txc6 25)Lb5, Txc2+ 26)Kh1, Tec8 27)Lxf4, exf4
28)Ld3, Td2 29)a4, Df6 30)Tb1, Dxh4+ 31)Kgl, Dh2+mat

★



★

- Løsning på opgaven i sidste nummer:

★ Giersings efterfølgende træk var: 1.Txf8, hvorefter ★
fulgte 1.-, Kh7 2.Th8, Kxh8 3.Dxg6, opgivet.

★

Rettelse til sidste nummer s. 16-17:

★ Det var ikke Kim Pedersen, der spillede det publi- ★
cerede parti, men derimod Kim Pedersen.

★

