

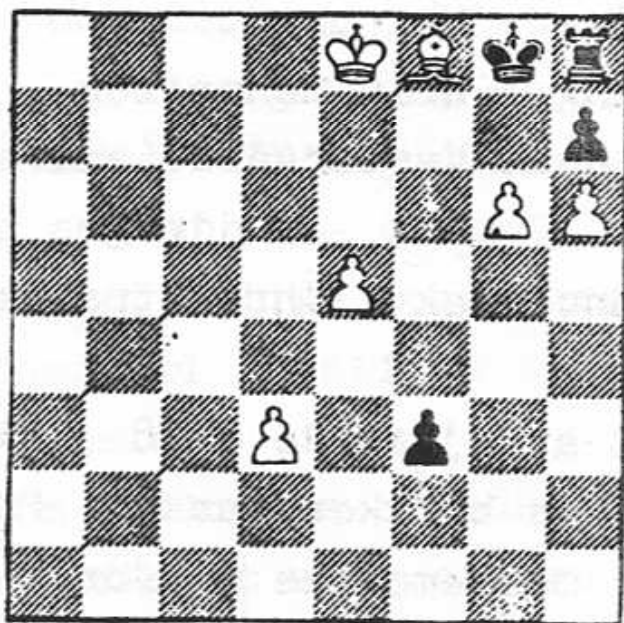


KS 182

MEDLEMSBLAD FOR KØBENHAVNS SKAKFORENING

JUNI 1982

8. ÅRGANG



Studie af A. P. Gulayev, 1940.

Hvid : Ke8, Lf8, Bd3, e5, g6 og h6.

Sort : Kg8, Th8, Bf3 og h7.

Hvid trækker.

Hvordan ender partiet ved bedste
spil fra begge sider ?

(løsning i næste nummer).

Bestyrelsesmøde 1-6-82.

En diskussion om fordelingen af opgaverne i det kommende år resulterede i følgende hovedretningslinjer : (ret til ændringer forbeholdes)

Sommerturnering : Arne Jacobsen

Vinterturnering : Per Juul

Kop-turnering : Per Juul

Den koordinerede turnering : Neergaard Jacobsen
og Christian Strachan

Tematurnering : Magnus Gudnason

Holdturnering : Erik Bennetzen

Klubblad : Bent Vestergård (andre medarbejdere
inddrages efterhånden).

Korrespondanceskak : Chr. Strachan

OBS : På et arbejdsmøde d. 8 juni blev alle klubbens brikker vasket. For fremtiden bedes medlemmerne derfor vaske hænder, før de går i klubben, - eller i det mindste iføre sig hvide handsker under selve spillet.

Generalforsamlingen

afholdtes i år onsdag d. 19. maj. Da der manglede den sædvanlige konkurrence fra TV-fodbolden, blev fremmødet lidt bedre end de foregående gange.

Traditionen tro blev Villads Junker valgt til dirigent. Derimod blev traditionen brudt, da man kom til Flemming Kolds formandsberetning, idet han ikke kom med nogen. Beretningen var skrevet som en artikel til klubbladet, men da dette ikke var udkommet - af forskellige grunde, som jeg på grund af manglende kendskab til begivenhederne ikke skal komme nærmere ind på - ønskede formanden ikke at komme med den sædvanlige beretning. I stedet blev der lejlighed til at stille spørgsmål til den samlede bestyrelse.

Regnskabet, som tidligere er udsendt til alle medlemmer, blev godkendt uden større diskussion. På kasserens forslag vedtog forsamlingen derefter med stort flertal en mindre forhøjelse af kontingentet, som herefter er (pr. måned) :

seniorer....	: 45 kr.
studerende..	: 30 kr.
pensionister	: 23 kr.
juniorer	: 15 kr.

Valgene medførte et par ændringer af bestyrelsen, som herefter har følgende udseende :

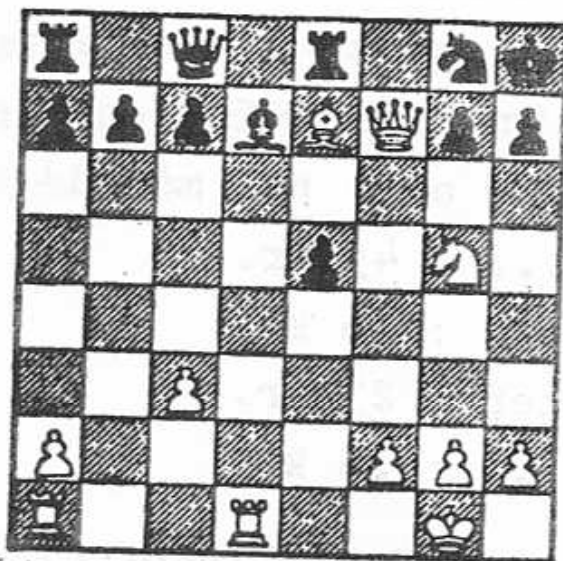
Jørgen Neergaard Jacobsen : Formand (nyvalgt).
 Christian S. Strachan : Kasserer (genvalg).
 Erik Bennetzen : Sekretær (genvalg).
 Magnus Gudnason (genvalg).
 Per Juul (genvalg).
 Arne Jacobsen (nyvalg).
 Bent Vestergård (nyvalg).

Ingen af de opstillede havde modkandidater.

Det skal lige tilføjes, at den afgåede formand senere er blevet valgt ind i Københavns Skak Unions bestyrelse, således at den københavnske skakverden også i fremtiden kan drage nytte af hans store arbejdsindsats.

SAKSEN

har denne gang klippet i "AS 1904"'s januar-nummer 1980 :



Hvilket træk er
 hvids stærkeste?

Årets vinterturnering - klubmesterskabet - blev lidt af et tilløbsstykke. Selv om der i lighed med tidligere år faldt et par stykker af i svinget, fuldførte mellem 45 og 50, hvilket vil sige ca 75 % af klubbens medlemmer. Hvor mange andre klubber kan mon præstere et lignende tal ?

Klubmester blev Dan Grøndal, som hermed vandt titlen for første gang. Når man samtidig tager i betragtning, at han i sin første sæson som fast spiller på divisionsholdet opnåede en meget fin score - 6 points af 7 mulige - kan man vist godt tillade sig at betegne ham som årets "stjerneskyd" i KS.

Den fuldstændige præmieliste blev i øvrigt :

Mesterklassen :

1. Dan Grøndal
2. Arne Jacobsen
3. Christian Strachan

1. klasse :

1. Magnus Gudnason
2. Jørgen Gengel
3. Erik Bennetzen

2. klasse :

1. Flemming Kold
2. { Bjarne S. Andersen
Jens Tejlgaard Pedersen
Per Juul

3. klasse, gruppe A :

1. Magnus Pedersen
2. Angelo Nielsen
3. { Benny Hansen
Erik Knudsen
Per Feifer Bækgård

3. klasse, gruppe B :

1. Flemming Steen Pedersen
2. Allan Christiansen
3. Olaf Hartwig

Et samlet overblik lader formode, at det er en fordel at være i foreningens bestyrelse, hvis man ønsker en præmie i turneringen!!

HUSKAT



... et af klubbens medlemmer har fået nyt visitkort, nemlig :

<p>NILS NILSSON LANDSHOLDSSPILLER</p>

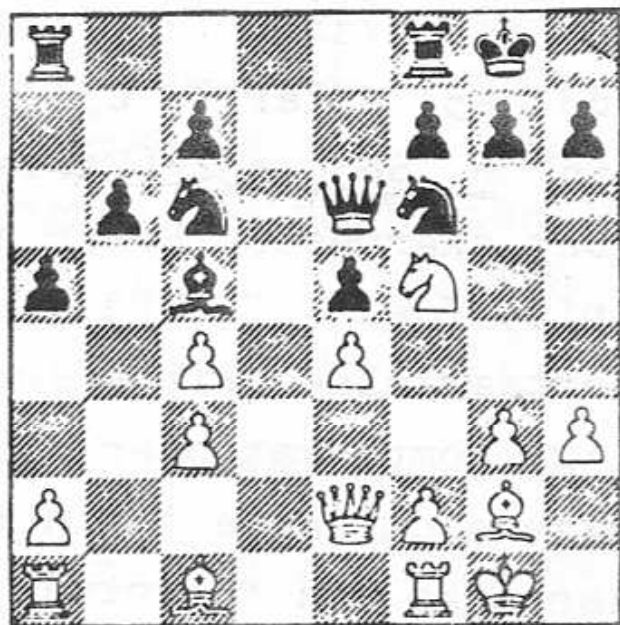
- hvordan det gik til, vil indehaveren demonstrere i næste nummer!! Køb det derfor, før det bliver udsolgt!

Også i det forløbne år har KS - selvfølgelig - høstet ære på korespondanceområdet. 3 hold har med godt resultat deltaget i henholdsvis 1. division, 2 division og en basisgruppe, så vi kan vist uden al for meget selvglæde rose os af at være **en af landets stærkeste klubber** på dette område.

1 Divisionsholdet placerede sig i midten af divisionen i 1981, og har endnu ikke spillet så mange kampe i 1982. 2 divisionsholdet placerede sig som no. 2, holdet kan desværre ikke rykke op på grund af 1-holdet, så vi må glæde os over præmien. 3. holdet placerede sig i midten af rækken

Selv fik jeg med de sorte brikker lejlighed til at straffe en åbningsfejl ved på min sædvanlige krysteragtige måde at afvikle til et vundet slutspil : (mod Ole Sylvestersen, F.S.) :

17. , a4 18.Le3, Ta5
 19. Tfd1, Se7 20. S:e7,
 L:e7 21. Tab1, Lc5 22.
 Lg5, Se8 23. Lf3, Sd6
 24. Lg4, D:c4 25. D:c4,
 S:c4 26. Kg2, h6 27.
 Ld2, Sd6 28. f3, Td8 /
 29. Le1, Taa8 30. Lf2,
 L:f2 31. K:f2, Ta5



8

- 32. Ke3, Kf8 33. h4, Ke7 34. Lh3, Sc4 35. Kê2, T:d1
- 36. T:d1, Sd6 37. Tbl, Tb5 38. T:b5, S:b5
- 39. Kd3, Sa3 40. Lg4, Kd6 41. Lh5, f6 42. f4, Kc5
- 43. f:e5, f:e5 44. g4, g5 45. h:g5, h:g5
- 46. Le8, b5 47. Lf7, b4 48. Ld5, Sb5 49. c:b4, K:b4
- 50. Lc6, Sd4 51. Opgivet

Herefter trænger vi vist til en forfriskning :

- Hvid : Finn Larsen, Esbjerg.
- Sort : Villads Junker, KS.

Korrespondance, 2. division 1981, 1. bræt.

Siciliansk.

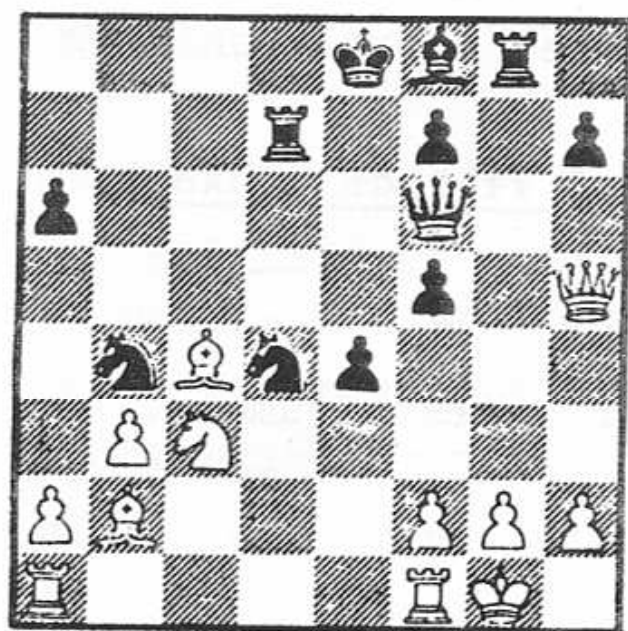
1. e4, c5 2. Sf3, a6 (Den sjældent spillede Beverwijk-variant, som ikke er så gennemtrasket, og som fører til interessante stillinger), 3. c4, (Hvid spiller et meget forpligtende træk, som man ofte gjorde før 2. verdenskrig..I betragtning kommer hovedvarianten 3. d4, c:d4 4. S:d4, Sf6 5. Sc3, e5! eller 3. c3) Sc6 4. d4, c:d4 5. S:d4, Sf6 6. Sc3, e5! (Variantens kendetegn) 7. Sf5, (Det skarpeste. Efter andre træk får sort bekvemt spil, f.eks. 7. Sf3, Lb4!) d5! (Med denne skarpe fortsættelse griber sort initiativet i uoverskuelige komplikationer) 8. c:d5, L:f5 9. e:f5, Sd4 (Tarrasch sagde i sin tid, at en centralspringer, der ikke kan fordrives, er lige så stærk som et tårn. Da hvid undlader at uskadeliggøre denne springer, kan partiet tages som et bevis på denne

påstand) 10. Ld3, (Bedst er vistnok 10. Lg5. På 10. Le3 havde jeg planlagt det halsbrækkende 10. ..., S:f5 11. Da4, b5 12. S:b5, a:b5 13. L:b5, Ke7 14. Lc5, Sd6 15. L:d6, K:d6 16. Db4, Kc7! 17. Tc1, Kb8 med stor fordel). S:d5 11. oo, Sb4!? 12. Le4, (På 12. Da4 følger Sbc6!, og sort hævder feltet d4) g6!? (Partiets vanskeligste træk. Alt andet overlader initiativet til hvid) 13. L:b7, (Der er ikke noget at sige til, at hvid ikke bryder sig om 13. f:g6, h:g6 med kraftigt sort angreb, men nu følger en række træk, hvor sort hver gang skal finde det bedste) Ta7! 14. Le4, g:f5 15. Dh5!? (Ser meget stærkt ud, men viser sig at være et slag i luften. Bedre var 15. Da4 eller måske 15. a3) Df6 16. Ld5, Td7 17. Lc4, Tg8! (Kongen sidder nu fast midt på brættet, men det må man leve med. Der truer 18.-, Dc6 med officersgevindst) 18. b3, e4! 19. Lb2?, (Logisk, men det er der ikke tid

til. Bedre er 19. Le3, Sf3 20. Kh1, Se5 med vanskeligt spil. Læg mærke til varianten 19. D:h??, Sf3 (ikke Th8. 20. Lg5!) 20. Kh1, Th8)

DIAGRAM

19.-, Sd3, (Ser provokerende ud med den



nå åbne e-linie, der imidlertid er ganske harm-
løs. Trækket fjerner hvids bedste brik Lc4 og
skaber en dødelig fribonde). 20. L:d3, e:d3 21.
Kh1, (En skak på e1 følges af Kd8 med sikker (!)
kongestilling og stærke trusler. Læg mærke til
Ba6's dominerende betydning) Lb4 22. Sa4, (Mod
truslen L:c3 efterfulgt af Dc6) Dc6 23. f3,
(23. Dh3, Sc2 24. Tad1, d2 med den ødelæggende
trussel Td3) Sc2 24. D:h7, (Eller 24. Tab1, d2
25. D:f5, Se3! 26. De5, De6 27. Db8, Td8 28.
D:b4, S:f1 og vinder) Dg6! 25. Opgivet.
(F.eks. 25. D:g6, T:g6! 26. Tab1, Se3 27. Tg1,
d2 28. Lc3, L:c3 29. S:c3, Tc6 30. Sd1, f4!
og vinder).

Partiet viser, at støttepunkter, åbne linier
og initiativet let opvejer en dårlig kongestilling
og en miserabel bondestilling. I slutstillingen
har hvid en harmonisk bondestilling, medens sort
har en minusbonde, en isoleret dobbeltbonde og
to isolerede bønder.

Noter af Villads Junker.

Flere resultater og partier i næste nummer.

Kommende arrangementer :

KS's traditionelle koordinerede turnering vil i år finde sted efter følgende plan :

Mesterklassen:

7 mandage i træk med start d. 23. august.

1. klasse :

7 tirsdage i træk med start d. 24. august.

2. klasse :

7 torsdage i træk med start d. 26. august.

3. klasse :

7 fredage i træk med start d. 27. august.

Yderligere oplysninger : Se Skakbladets juli-nummer.

Bestyrelsen er gået i gang med at finde en klub af passende størrelse og styrke, som er villig til at spille en venskabsmatch på 20-25 brætter midt i august. Nærmere i næste nummer.

Er du interesseret i at læse udenlandske skaktidsskrifter ?? Hvis ja : henvend dig - helst snarest - til Arne Jacobsen, som vil forsøge at danne en læsekreds omkring en passende antal udenlandske blade. Jo flere vi er, des billigere bliver det naturligvis.



KS | 1 | 82

MEDLEMSBLAD FOR KØBENHAVNS SKAKFORENING

Bladet udgives af : Københavns Skakforening
Odensegade 6
2100 København Ø
Postgiro: 2 06 35 06

Foreningens formand: Jørgen Neergaard Jacobsen
Julius Blomsgade 12 st.tv.
2200 København N
Telefon 01 85 68 44

Foreningens kasserer: Christian C. Strachan
Morsøvej 17 st.
2720 Vanløse
Telefon 01 19 85 10

Redaktion af dette nummer : Bent Vestergård
Maglegårds Alle 129 st.tv.
2820 Søborg
Telefon 01 69 87 15

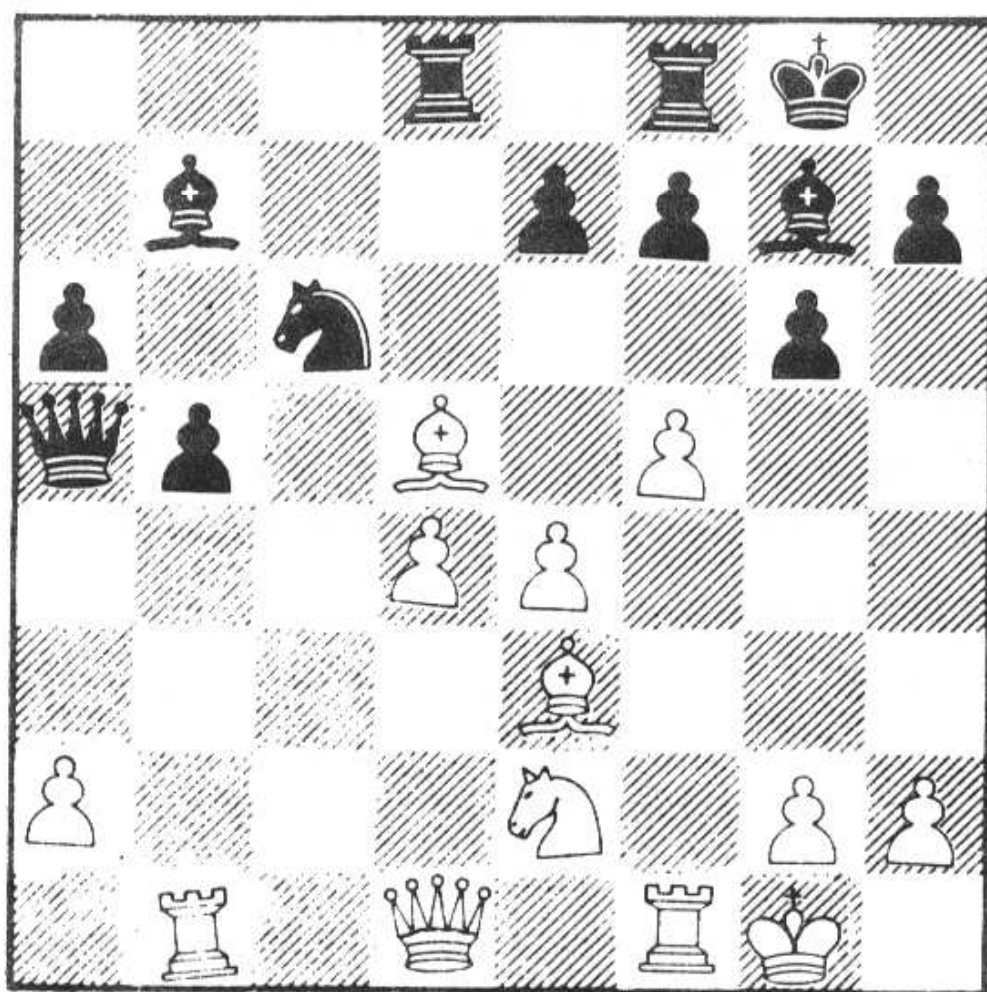
Foreningen LUKKET onsdag d.23.juni (Sct.Hans Aften)



KS 282

MEDLEMSBLAD FOR KØBENHAVNS SKAKFORENING

August
1982
8. årg.



HVID TRÆKKER OG VINDER

Se partiet mellem Michael Kjærbye og
Løvgreen Nielsen inde i bladet.

Divisionsturneringen 1982-83.

Så foreligger puljeinddelingen til de 4 grupper i 3. division, og for KS's vedkommende resulterede det i et par interessante nye bekendtskaber :

1. runde : ude mod Frederikssund
2. runde : ude mod Haslev
3. runde : hjemme mod Nykøbing Følster
4. runde : hjemme mod Odysseus
5. runde : ude mod Roskilde
6. runde : hjemme mod 1941
7. runde : hjemme mod Tårnby

Chancerne ?? Den gamle redacteur vover følgende bud : Odysseus rykker op efter konkurrence med 1941 og KS. Nedrykningen tager Haslev og Frederikssund sig af.

Sidste år gik det holdene således :

Frederikssund :	oprykker fra 8. hovedkreds
Haslev :	oprykker fra 2. hovedkreds
Nykøbing F.:	nr. 5 i 3. division gruppe 2.
Odysseus :	nr. 2 i 3. division gruppe 1.
1941 :	nr. 3 i 3. division gruppe 1.
K.S. :	nr. 6 i 3. division gruppe 1.
Roskilde :	nr. 5 i 3. division gruppe 1.
Tårnby :	oprykker fra 1. hovedkreds.

CARO-KANN EKSPERTEN DEMONSTRERER

I sidste nummer udnævnte jeg Dan Grøndal til årets stjernesjud i KS på grund af hans klubmesterskab, hans topscore på divisionsholdet og hans gode turneringsresultater i øvrigt. I dette og det følgende nummer skal vi så se nogle eksempler på hans gode spil og starter naturligvis med hans yndlingsvariant :

Hvid : Jørgen Kanters

Sort : Dan Grøndal

Parti fra Køge Bugt turneringen 1981.

1.e4, c6 2.d4, d5 3.Sc3, dxe4 4.Sxe4, Lf5

Capablancas træk. Sort får en trang, men solid stilling. 5.Sg3, Lg6 6.h4, h6 7.Sf3,

Sd7 8.h5, Lh7 9.Ld3, Lxd3 10.Dxd3, Sgf6

11.Ld2, e6 12.o-o, Dc7 Her har jeg senere

forsøgt 12. -, Le7. Der fulgte 13.Se4, Sxe4

14.Dxe4, Sf6 15.De2, Dd5 16.c4, De4! med

remis efter 27 træk : mod Finn Larsen i holdkorrespondancens 2. division 1982. 13.De2,

Le7 ? Indtil nu har vi begge spillet kendte

teoritræk. Her var 13. -, Ld6 dog at fore-

trække. 14.Se5, c5 15.Sxd7, Sxd7 ? Bedre

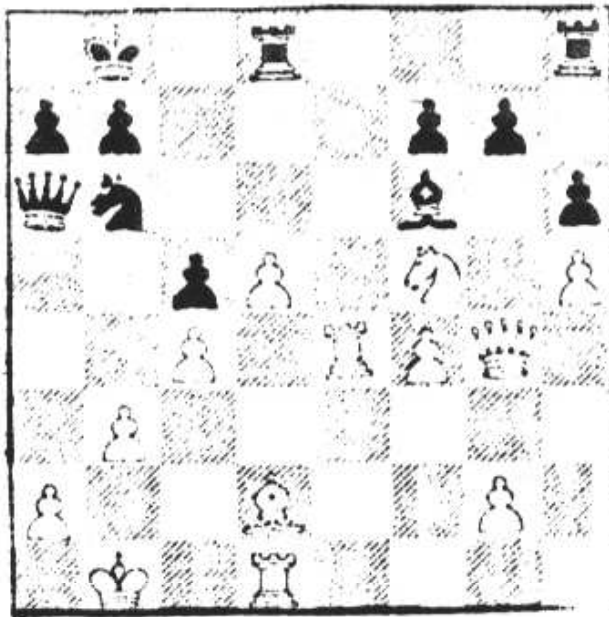
15. -, Dxd7 16.dxc5, Da4 16.d5, e5 17.

Sf5, Lf6 18.Dg4 ? Dette er en forkert plan.

Hvid kan jo ikke slå på g7 alligevel på gr.

af Tg8. 18. -, o-o 19.c4, Kb8 20.f4 ?,

Løberen får en herlig diagonal. 20. - , e4
21.The1, Db6 22.b3, Da6 23.Kb1, Sb6 24.
Txe4 ?? Han ser ingenting.



24. - , Sxd5! 25.Le1, Da3 26.Sd4, Sb6 og
hvid opgav. Han kunne have forsøgt 26.De2,
 men sort svarer Sxf4 med uundgåelig mat til
 følge.

noter: Dan Grønval

Løsning på opgaverne i sidste nummer :

Forsiden : Hvid vinder.

1.g7, f2 2.Le7!, f1-D 3.Lf6, Dxf6 4.gxh8-D!
 Dxh8 5.d4. og sort må stille dronningen i
 slag.

Opgaven side 4 : Hvid vinder.

1.Lf8!. Sort må dække matten med Txf8, men
 efter 2.Txd7 er det sket, da Txf7 resulterer
 i kvalt mat med 3.Sxf7.

Dernæst skal vi en tur til Allerød, hvor vi i januars sne og slud hentede en beskeden 4,5-3,5 sejr hjem i divisionsturneringen - trods afbud fra Kjørbye. Det var i denne match, jeg selv pådrog mig Poul Andersens "vrede" ved efter trækene 1.d4,d5 2.c4, e6 3.cxd5, exd5 4.Sc3, c5 5.Sf3, Sc6 6.e3, Sf6 7.Le2, cxd4 8.exd4, Le7 9. 00 at spille remis med Allan Jensen. Til gengæld nåede jeg at se Holte slå Fredericia 33 - 25 og Skovbakken slå HG 24 - 22 i håndboldens 1. division, så helt spildt var søndagen nu ikke

Hvid : Dan Grøndal

Sort : Carsten Buhl

Pirc's forsvar.

1.e4, d6 2.d4,Sf6 3.Sc3,g6 4.Sf3, Lg7 5.Le2, e6 6.00, Lg4 7.Le3, e5 8.d5, c6 9.h3, Lc8 10.dxc6, bxc6 ?! 11.Dd2, Dc7 12.Tad1, Se8 13.Ln6, Le6 14.Lxg7, Kxg7 15.Sg5, h6 16.Sxe6, fxe6 17.Lg4, Df7 18.Dd3, d5 19.Sa4, De7 20.Dc3, d4 21.Dc5, Df6 22.c3, h5 23.Lf3, Dg5 24.Td3, dxc3 25.bxc3!, Sc7 26.Tb1, Sb5 27.Sb2, (27.c4!, Sd4 28.Txd4, Txf3 29.Tb7 osv.). 27. -, Tf7 28.Sc4, Sa6 29.Dxc6, Taf8 30.Dxb5, Txf3 31.Td7, Td7 32.Txf7, Txf7 33.Dxa6, Df4 34.f3, g5 35.Dxe6, Tf6 36.Dxe5, Dn4 37.Tb7, Kgo 38.De8, Opgivet (kommentarer : D.G.).

Endelig slutter vi af med et parti fra Nordre Birk turreringen efteråret 1981. Det var her Nils Nilsson blev nummer 2 i mesterklasse 1 og scorede kandidatresultat. Vinder blev Jens Hartung.

Basisklasse 1 havde 14 deltagere, og her lykkedes det Dan Grøndal at vinde foran Peter Brøndal, LVS, og Jens Andreasen, Søllerød. Afgørende for placeringen i toppen blev følgende parti :

Hvid : Dan Grøndal

Sort : Jens Andreasen

Åbning : Siciliansk.

1.e4, c5 2.Sf3, Sc6 3.d4, cxd4 4.Sxd4, Sf6
5.Sc3, d6 6.Lg5, Richter-Kauzer varianten.
6. -, e6 7.Dd2, a6 8.o0o, Ld7 9.f4, Le7
1o.Sf3, b5 11.Ld3, Mere almindeligt er Lxf6.
11. -, Da5 12.Kbl, h6 13.Lh4, Sb4 ? Her
forlader vi teorien. Der er før spillet 13,-,
b4 14.Se2, e5 15.f5, d5 16.exd5, Dxd5 17.
Sg3 med fordel til hvid. - Sort må nu ikke til-
lade e5. 14.a3, Sxd3 15.Dxd3, b4 16.axb4, Dxb4
17.e5, Tb8 18.b3, Sg4 Sort er pludselig kom-
met i store vanskeligheder. 19.Lxe7, Sf2 2o.
Dxd6, Db7 Sxd1 21.Dxb4 21.Lh4,f6 22.Lxf2,
De8 23.Td3, Opgivet.

Noterne atter af Dan G.

NILS I PÅSKEHUMØR

Som det vel efterhånden er gået op for de fleste af klubbens medlemmer, så vandt Nils Nilsson kandidatklassen ved årets påsketurnering og rykkede dermed op i landsholdsklassen. Scoren blev på 5,5 points af 7 mulige, hvilket var et halvt point mere end de nærmeste forfølgere : Chris Nørregaard fra Odysseus og Karsten Rasmussen fra Skolernes Skakklub i Århus.

Desværre er det lidt småt med mulighederne for at bringe godbidder fra turneringen, idet en vis "borte" har taget de 6 af Nilssons partier. Eneste tilbageblevne er partiet mod Jens Hartung, som Bent Larsen har bragt i Ekstrabladet, men da næppe alle klubbens medlemmer læser dette blad - hver dag - må det vel kunne gå an med en gentagelse.

I sin indledning til partiet omtaler Bent Larsen de unge i gruppen og fortsætter : "Men Nils Nilsson narrede dem allesammen. En spiller, der blev nr. 2 i Københavns mesterskabet 1954. (Da nu lejligheden byder sig : grunden til, at han ikke vandt, var, at jeg scorede 9 af 9.)".

Et opslag i de gamle skakblade viser, at det slagte felt blandt andet bestod af K.B.Schou, S.S., som Poul Andersen vandt over i en divi-

sionskamp for 2 - 3 år siden, og af Ole Schøller Larsen, F.S., som Michael Kjarbye sidste år spillede mod i korrespondanceturneringens 1. division. Af hensyn til Michael skal jeg undlade at gengive historien om, hvorledes en bestemt person - i fordelagtig stilling - glemte at afsende et allerede skrevet kort ...

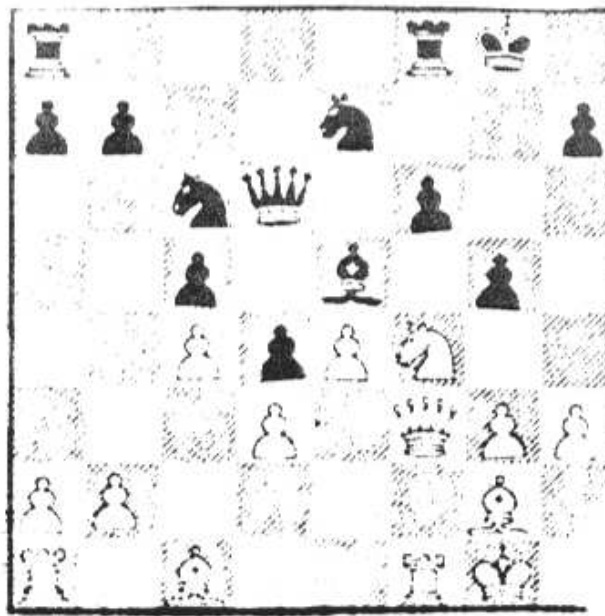
1954 var i øvrigt også det år, hvor et par herrer ved navn Børge Andersen og Svend Petersen vandt mesterklassen ved DM og rykkede op i landsholdsklassen. "Rygter" vil vide, at begge personer siden da har sat deres ben i KS adskillige gange ... ja sidstnævnte menes endog at være set i 1982. (Kære Svend P.: Dette er en opfordring til at komme noget oftere i klubben..).

Men tilbage til partiet, som gengives med Bent Larsens noter i Ekstrabladet :

Hvid : Nils Nilsson, K.S.

Sort : Jens Hartung, Gentofte.

1.e4, c5 2.Sc3, e6 3.g2, d5 4.Lg2, d4 5.
Sc2, Sc6 6.d3, Lc3 7.Sf2, e5 8.00, f6 9.
c4, Sge7 10.Sel, 00 11.f4, g6 12.fxe5, Lxe5
13.Sf4, Dd6 14.Sf3, Lg4 15.h3, Lxf3 16.Dxf2
g5



17.Sd5 ?

En grov fejl. Med Sh5 stod han godt. (Efterfulgt af Dg4. : Nils).

17. -, Sxd5 18.cxd5, Se7 19.Kh2, Sg6 20.Tg1, h5. Sort står til gevinst! 21.Kh1, Lxg3.

Sort kunne også spille 21. -, h4 med planen 22. g4, Lf4. Med en kæmpespringer på f4 mod den elendige løber på g2 skulle resten ikke være svært.

22.Dxh5, Kg7

Hvid kunne nu f.eks. opgive, men det har han ingen lyst til.

Hvis man her foreslår et desperat træk som b4, har man forstået lidt af det. Stillingen er desperat. Men hovedproblemet er Lg2.

23.e5(!!), Dxe5. Sxe5 var også godt.

24.Le4, f5 25.Dxg5, fxe4 26.Dh6, Kf7 27.Lg5.

Tg8 ??

Nærliggende og godt var Lf2 28.Taf1, e3.

28.Taf1, Ke8 29.Tf6!, Dxd5

Eller 29. -, Sf8 30.Dh5, Kd7 31.Df7

FRA DIVISIONSTURNERINGEN

En forårsdag lykkes det den skrækkelige forkølelse at få fingre i endnu et offer : vort mangeårige medlem Michael Kjarbye. Træt og syg må han gå i seng, men som en sand stridsmand spilder han ikke tiden, men udnytter den til at sætte noter til sidste parti i divisionsturneringen. Her følger resultatet af hans anstrengelser :

Hvid : Michael Kjarbye, KS.

Sort : Preben Løvgreen Nielsen, Roskilde.

Åbning : Grünfeld-indisk.

1. d4, Sf6 2. c4, g6 3. Sc3, d5 4. cxd5,
Sxd5 5.e4, Sxc3 6.bxc3, Lg7 7.Lc4, c5 8.
Se2, oo 9.oo, Sc6 10.Le3, cxd4 11.cxd4, Da5?!

(Sort spiller hverken den gamle teorivariant 11. -, Lg4 12.f3, Sa5 eller Smyslovs nyere variant, der starter med 10. -, Dc7. Han vil prøve noget utraditionelt.).

12.Tb1, a6 13.f4, b5 14.Ld5, Lb7 15.f5!

(Bonden kan dårligt slås, på 15.-, gxf5 kan

(fortsat)

30.Txg3, e3 31.Kh2, Se5 32.Te6, Kd7 33.Dh7,
Kxe6 34.De7, Kf5 35.Df6 mat.

Man kalder det held. Men nogle er bedre end andre til at opsøge heldet.

f.eks. følge 16.Sg3, e6 17.Lxc6, Lxc6 18.
exf5 med truslen 19.f6). 15. - , Tad8.

SE DIAGRAM

FA FORSIDEN.

16.fxg6, hxg6 17.Txf7!, Txf7 18.Lxf7, Kxf7
19.Db3,

(Stillingen er ideel til analyse, da hvid næsten hele tiden har ét oplagt stærkt træk med et tvungent sort svar. I korrespondanceskak ville man herfra kunne analysere til "sidste træk". I nærskak må man "nøjes" med at kunne se kraftige angrebstræk i alle varianter.

19.-, Ke8 går ikke på grund af 20. Dg8, Lf8
21.Tf1, Kd7 22.d5! (naturligvis ikke Txf8??
for Del), Sb8 23.De6, Ke8 24.Lb6, Dd2 25.
Dxg6, Kd7 26. Df5, Ke8 27. Dh5, Kd7 28.
Lxd8 med gevinst).

19. - , e6 20. Tf1, Kg8.

(20. -, Ke7 ville nok give flere praktiske chancer, men det hvide angreb trænger også her tilsyneladende igennem. På 20. -, Ke7 følger 21.
Lg5, Kd7 (Kd6 22. Dg3, Kd7 23.Tf7 og 24.Txg7)
22.Tf7, Kc8 23.Dxe6, Kb8 24.Lxd8, Sxd8 (Del,
25.Tf1, Dxe2 26. Lb6 med afgørende fordel) 25.
Dd6, Ka8 26.Tf1, Sc6 27.d5 og nu :

27.-, Se5 28. De7, Dh6 29.Kh1, Sc3 30.Dxg7,
Sf2 31. Txf2, Dxf2 32.Dh8, Ka7 33.Dd4,
Dxd4 34.Sxd4 og vinder, eller



KS 282

Københavns Skakforening Odensegade 6 1100 København
postboks 7 af 33 af

Formand Jørgen Neergaard Jacobsen (01) 85 68 44

Kasserer Christian C. Strachan (01) 19 85 10

Redaktion af dette nr. Bent Vestergaard (01) 68 47 19

27.-, Sd4 28.Tf8, Lxf8 29.Dxf8, Ka7 30.Df2,
Dxa2 31.Dxd4, Ka8 32.Kf2 og hvid kan
vist nok vinde slutspillet i kraft af de
stærke midterbønder).

21.Dxe6, Kh7 22.Sf4, Sxd4 23.Dxg6, Kh8 24.Sh5

(Løberen på g7 er sorts bedste (eneste ?) for-
svarsfigur, så den skal naturligvis skaffes af
vejen!).

24. -, Se2 25.Kh1, Dc3 26.Lh6, Le5 27.Lg5!

(Sort kan ikke længere dække truslerne mod
kongen, hvilket ikke kan undre, når man ser på
officersfordelingen omkring den sorte konge!
Foruden truslen mod Td8 truer også Sf6).

27. -, Dc7 28.Lxd8, Dxd8 29.Dh6, Kg8 30.De6
og sort opgav.

Noter af Michael Kjærbye.



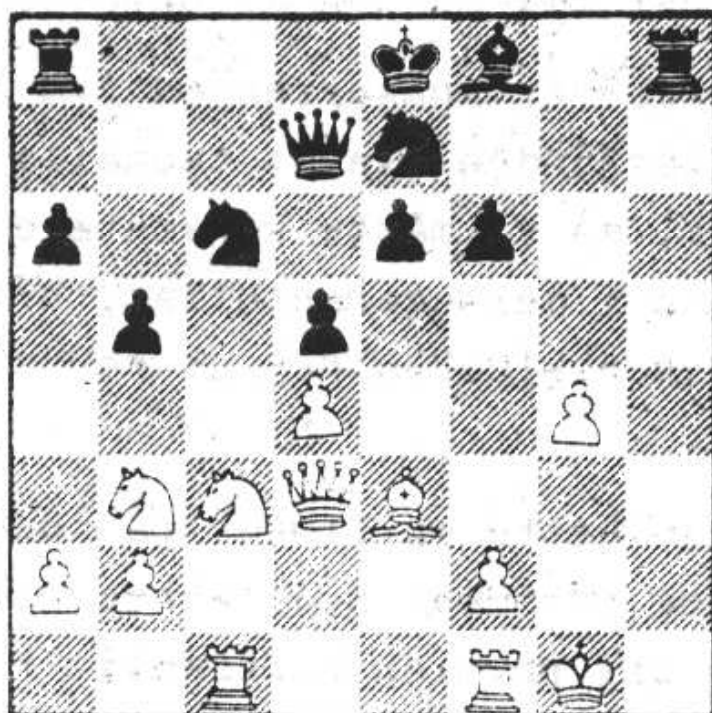
KS 382

MEDLEMSBLAD FOR KØBENHAVNS SKAKFORENING

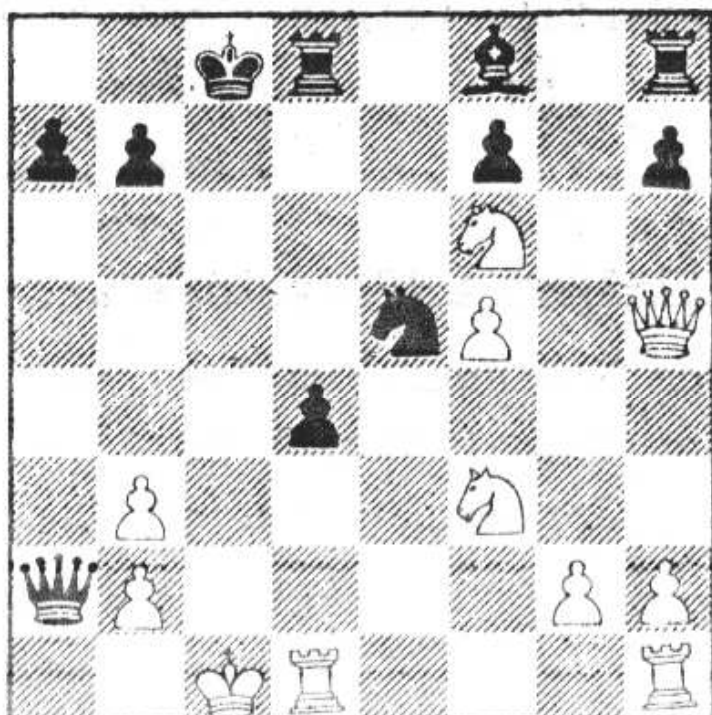
OKTOBER 1982

8. ÅRGANG

h: Jørgen
Kristensen
s: Villads
Junker



h: Jørgen
Wiiala
s: Poul
Andersen



Begge
partier:

SORT TRÆKKER
OG VINDER

DEN KOORDINEREDE.

Under opsyn og stor arbejdsindsats af turneringslederne Chr. Strachan, Jørgen Neergaard Jacobsen (-ham De ved nok-) og Poul Andersen afholdt K.S. - naturligvis - igen i år sin koordinerede efterårsturnering fra slutningen af august til midten af oktober.

"Desværre" er konkurrencen fra andre turneringer efterhånden blevet temmelig stor i disse måneder, så vi måtte konstatere en mindre tilbagegang i deltagerantallet, hvilket dog næppe afskrækker klubben fra at fortsætte traditionen i 1983.

Skal man sætte en finger på noget, bliver det først og fremmest K.S.'ernes beskedenhed med hensyn til præmiehjemførsel!

Partimateriale følger i næste nummer.

Mesterklassen : 14 deltagere.

- | | |
|-------------------------------|--------|
| 1. Hans Nielsen, Vanløse | 5,5 p. |
| 2. Bent Vestergård, K.S. | 5,5 p. |
| 3-4. Hans Jørgen Lassen, Øbro | 4,5 p. |
| Per Dorff Jørgensen, Gentofte | 4,5 p. |

Knud Dyrberg og Dan Grøndal fik henholdsvis 4 og 3 points.

1. Klasse : 8 deltagere.

- | | |
|----------------------------|--------|
| 1. Finn Bonnez, Rødovre | 5,5 p. |
| 2. Per Frandsen, Vesterbro | 4,5 p. |
| 3. Jørn Brøndal, Tårnby | 4,0 p. |

Magnus Gudnason og Erik P. Olsen fik begge 3,5 points, hvorimod Arne Jacobsen lidt skuffende måtte nøjes med 1,5 point.

2. Klasse : 20 deltagere.

- | | |
|-----------------------------------|--------|
| 1. Steen B. Kopperberg, Stud.skl. | 5,5 p. |
| 2. Henrik Lahrman, Tårnet-Ball. | 5,0 p. |
| 3. Andreas Bang, A.S. 1904 | 5,0 p. |

Af klubbens egne spillere fik Egon Wechter 2,5 points, Kim M. Pedersen 3 points og Angelo G. Nielsen 2,5 points.

3. Klasse : 18 deltagere

- | | |
|------------------------------|--------|
| 1. Klaus Jakobsen, Herlev | 6,0 p. |
| 2. Sigurd Greger, Tårnby | 5,0 p. |
| 3. Henrik Svendsen, Brønshøj | 5,0 p. |

K.S. var i denne klasse repræsenteret med 7 spillere : Erik Knudsen 2 p., Inger Møller 4 p., Magnus Pedersen 3,5 p., Carsten Reiff 4,5 p., Gudrun Levald 4 p., Karsten Bjerg 2p., og Kaj Lykke Svendsen 2 points.

HOLDTURNERINGEN.

Herligt - herligt. Sidste år havde vi store problemer med at skaffe tilstrækkeligt med folk til holdturneringen, men i år synes det på forhånd at se lysere ud. 25 spillere har givet fast tilsagn, og ca. 10 har lovet at stå til rådighed som reserver, så vi krydser fingre og håber på en problemfri og sejrrig turnering.



Ja - jeg spørger
bare

(temmelig frit
efter "Radiserne")

1. Nils Nilsson		<u>Program for KS I</u>
2. Michael Kjærbye	31-10	: H mod Nykøbing F.
3. Bent Vestergård	21-11	: U mod Frederikssund.
4. Poul Andersen	5-12	: H mod SK 41.
5. Kim Pedersen	9-1	: H mod Odysseus.
6. Dan Grøndal	30-1	: U mod Roskilde.
7. Michael Staub	20-2	: U mod Haslev.
8. C. C. Strachan	13-3	: H mod Tårnby.

1. Arne Jacobsen		<u>Program for KS II</u>
2. Magnus Gudnason	2.11	: U mod Capablanca I
3. Erik P. Olsen	24.11	: H mod Allerød II
4. Erik Bennetzen	7.12	: U mod 1941 II
5. Jørgen N. Jacobsen	12.1	: H mod Hvidovre II
6. Sidney Flower	1.2	: U mod Stud. II
7. Poul Bergenser	23.2	: H mod Valby I
8. Erik Boye	15.3	: U mod Gladsaxe I

1. Per Juul		<u>Program for KS III</u>
2. Steen Rask	3.11	: H mod Måløv I
3. Carsten Reiff	23.11	: U mod F.S. IV
4. Angelo Nielsen	8.12	: H mod Tårnet Ball.
5. Kim M. Petersen	13.1	: U mod Brønshøj III
6. Erik Knudsen	2.2	: H mod A.S. 1904 V
7. Helge Munch	21.2	: U mod Tårnby V
8. Peter Christensen	16.3	: H mod Lyngby-V. V
R. Kasper Salto		

KLUBMATCH.

I begyndelsen af sommerferien blev vi i bestyrelsen enige om, at det kunne være sjovt at starte den nye sæson med en rigtig klubmatch på f.eks. 25 brætter. S.K. 1941 blev kontak- tet og stillede sig velvillige m.h.t. cirka 20 brætter. I begyndelsen af august bekræfte- des aftalen - men nu med 15 mand. Onsdag d. 18. mødte vore gæster frem, dvs. de fleste af dem idet 2 udeblev uden afbud. Konklusion : ideen blev lidt af en fuser, men resultatet godt nok :

S.K. 1941

K.S.

1. Steen Claussen	Nils Nilsson	0-1
2. Søren Christiansen	Michael Kjarbye	1/2
3. Kim Nielsen	Svend Petersen	0-1 u.k.
4. Henning B. Sørensen	Poul Andersen	1-0
5. Johnny C. Jensen	Kim Pedersen	1/2
6. Erling Christiansen	Dan Grøndal	0-1
7. Carl M. Hansen	Knud Dyrberg	0-1
8. Klaus Hestehauge	Erik P. Olsen	0-1
9. Einer Auchenberg	E. Dam Mortensen	1-0
10. Michael Staub	Magnus Gudnason	0-1 !
11. Claus Bach	Bent Wissing	1-0
12. Lars Poulsen	Angelo Nielsen	0-1
13. Richard Nielsen	Gudrun Levald	1-0
14. Søren Nielsen	Magnus Pedersen	0-1 u.k.
15. Harry Johansen	Peter Christensen	1/2

5,5 - 9,5

KØBENHAVN - SKÅNE.

Lørdag d. 18. september spillede i Malmø den traditionelle match mellem København og Skåne. Ikke uventet vandt svenskerne en kneben sejr på 25,5-24,5, idet København som sædvanlig langt fra kunne møde med sit stærkeste hold. Den manglende interesse i de senere år, kombineret med de store rejseudgifter for KSU - cirka 5.000 kr - medførte da også, at det på det seneste repræsentantskabsmøde blev besluttet at afbryde samarbejdet fra og med genbesøget næste år.

Fra K.S. deltog Poul Andersen og Chr. Strachan i matchen, og sammenlagt spillede de 1 - 1. Pouls parti fandt i kommenteret form senere vej til Politikens spalter, men andre avisers læsere skal dog ikke helt snydes for det gode parti :

Hvid : Jörgen Wiiala

Sort : Poul Andersen

Spansk

1.e4, e5 2.Sf3, Sc6 3.Lb5, a6 4.La4, Sf6
5.oo, b5 6.Lb3, Lb7 7.Tel, Lc5 8.c3, d6
9.d4, Lb6 10.a4, oo 11.Lg5, h6 12.Lh4, Te8
13.Lc2, exd4 14.Sxd4?, Sxd4 15.cxd4, g5 16.
Lg3, Lxe4 17.Sc3, Lxc2 18.Dxc2, b4 19.Se2,
a5 20.h4, Se4 21.hxg5, hxg5 22.Dd3, Df6
23.Tad1, Kg7 24.b3, Dh6 25.Df3, Th8 26.Kf1,
Tae8 27.Sgl, f5 28.Td3, Dh1 29.Tdd1?, Sa2!
og hvid opgav uden at afvente Dxgl.

POSTKASSEN.

Efter at tilmeldingsblanketterne til vinterens forskellige aktiviteter er kommet retur, har det desværre vist sig, at kun lo spillere har givet ubetinget tilsagn om deltagelse i den nye holdturnering i korrespondanceskak, som starter omkring årsskiftet. Med de stolte traditioner, som K.S. efterhånden har på området, vil det jo være lidt trist, om vi ikke bliver i stand til at stille med i hvert fald de sædvanlige 3 hold á 4 spillere - og et ekstra hold er da heller ikke at foragte - så : fat pennen eller telefonen og meld dig - NU.

Har du ikke lyst på forhånd, undgår du næppe at få det, når du gennemspiller følgende partier og ser, hvad der kan præsteres, når man har god tid til analyserne.

Vi starter med den fortsatte roman :

Beverwijk ja - rokade nej.

Romanens første del kan læses i bladets juni-nummer, og fortsættelsen kommer allerede i det næste nummer (- hvor det går ud over den tidligere danmarksmester Gunner Nielsen).

Hvid : Jørgen Kristensen, Farsø.

Sort : Villads Junker, K.S.

Partiet spillet i 2. division 1981.

Siciliansk.

1.e4, c5 2.Sf3, a6 3.c3, d5 (Måske for skarpt.)

I betragtning kommer Sf6 4.e5, Sd5) 4.e5 ?? (En grov positionel fejl. Sort får nu en fransk opstilling, hvor han får løberen ud foran bondekæden. Der skulle følge 4.exd5, Dxd5 5.d4) Lf5
5.d4, e6 6.Ld3, Lxd3 7.Dxd3, Sc6 8.oo, cxd4 9.cxd4, Sge7 10.Sc3, Sf5 (Sort har nu et meget bekvemt spil. Han besidder feltet f5 og kan operere på c-linien, og det bemærkes, at hvid til overflod har den dårlige løber - alt på grund af fejlen i 4. træk). 11.Le3, b5! (På det helt rigtige tidspunkt, idet hvid truede med Sa4 Nu ville der på 12.a4 stærkt følge b4). 12.Tacl, Dd7 13.g4 ?
(Dette kan stillingen slet ikke tåle, viser det sig snart, men hvid er i forlegenhed for gode træk. Sort kan f.eks. befæste sin dominerende Sf5 med h5, og et direkte kongeangreb vil være en latent trussel. Læg mærke til, at sort ikke kerer sig om rokaden - jævnfør mit parti i juninummeret) 13.-, Sfe7 (Og naturligvis ikke afbytning mod den sølle Le3). 14.Sd2, h5! (Det logiske oprulningstræk, idet 15.g5, Sf5 jo er miserabelt). 15.h3, hxg4 16.hxg4 f6! (Der skal spilles energisk med linieåbninger. På nu 17.f4 følger f5 18.g5, Sg6 med meget stærkt spil). 17.exf6, gxf6 18.Sb3

SE DIAGRAM PÅ FORSIDEN

18. -, Sf5! (Tilbage til nøglepunktet. Efter 19. gxf5 bliver hvid mat efter Dh7). 19.Tfd1, (Andre

træk er ikke bedre. F.eks. 19.Lf4, Dh7 20.Df3, Sfxd4 21.Sxd4, Sxd4 22.Dg2, b4 eller 19. Kg2, Dh7 20.Df3 (Th1, Sh4 21.Txh4, Dxh4) Sfxd4).
19. -, Dh7 20.Kf1, Sb4! 21.Opgivet.

(Den anden springer skulle jo også arbejde. Hvid må flytte dronningen, men alle 3 mulige steder taber straks :

a) 21.De2, Dh1 mat.

b) 21.Db1, Sxe3 22.fxe3, Dh1 og mat i 2 træk.

c) 21.Dd2, Dh3 22.Ke1 (Ke2, Dxg4 23.f3, Dg2 24.Lf2, Sg3 25.Ke3, Lh6 26.f4, Lxf4 27. Kxf4, Th4 28.Ke3, Te4! 29.Sxe4, Dxh4 mat.

Der er også andre matmåder, men denne er da køn!) 22.-, Sh4! 23.Ke2, Df3 og vinder i få træk.

Ja, det gik da meget godt uden rökade. Partiet viser, at der i korrespondanceskak ikke kan spilles antipositionelle træk, og at straffen er konsekvent udnyttelse af de muligheder, der fremkommer efter fejlen.

Noter af Villads Junker.

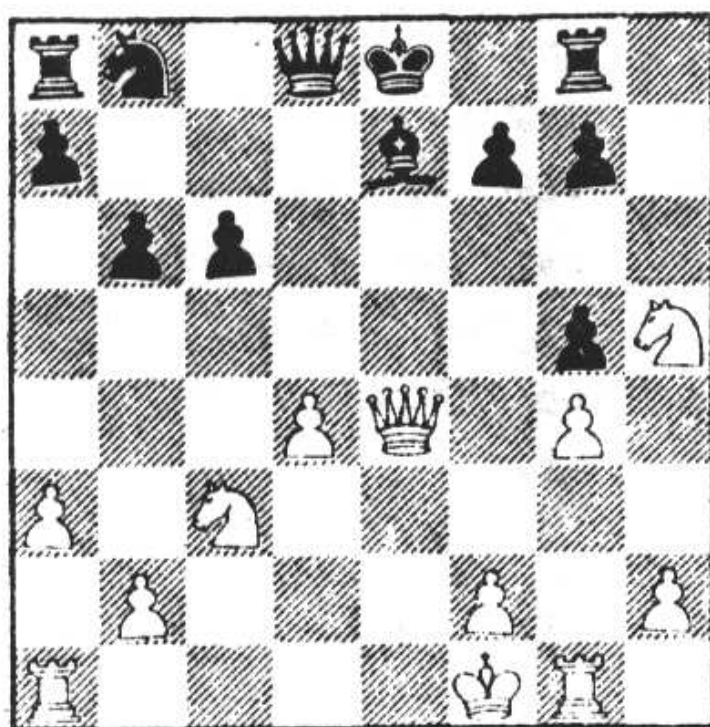
I årets divisionsturnering var jeg (B.V.) på et tidspunkt næsten blevet enig med min modstander om en remis, men i sidste øjeblik "beordrede" hans holdleder, Gunner Søndergård, ham til at spille videre. Selv om partiet senere endte remis, glædede det mig dog at se følgende :

Hvid : Poul Andersen, K.S.

Sort : Gunner Søndergård, Århus.

Niemzoindisk.

1.d4, Sf6 2.c4, e6 3.Sc3, Lb4 4.e3, b6 5. Se2, La6 6.a3, Le7 7.Sf4, d5 8.cxd5, Lxf1 9.Kxf1, exd5 10.g4, f6 (g5 11.Sh5, Sxh5 12. gxh5, c6 13.Df3, Sa6 14.e4, Sc7 15.Tg1, h6 16.h4, gxh4 17.Lf4 med hvidt initiativ ifølge teorien). 11.Df3, c6 12.Tg1, Sh7 ?! (Sort kunne stadig komme ind i ovenfor anførte variant med g5). 13.Sh5, Tg8 (For passivt, oo må være bedre. Derimod dur g6 ikke på grund af 14. Sg7). 14.e4, dxe4 (g6 15.Sg3, dxe4 16.Sgxe4 med hvid fordel). 15.Dxe4, Sg5 16.Lxg5, hxg5



17.Tg3 (Gunner Søndergård skrev efter partiet, at han syntes, d5 var stærkere. Det vinder ganske vist en bonde, men nu får hvid alle officerer med, og fortsættelsen er næsten forceret og

derfor let at forudberegne). Kf8 (g6 besvares jo med Sf6) 18.Te1, g6 (eller a6 (for at spille Ta7) 19.d5, g6 20.dxc6, Sxc6 21.Dxc6, gxh5 (-Tc8 22.De4, gxh5 23.Td3, De8 24.Sd5 og vinder) 22.Sd5 med klar hvid fordel. Eller 18.-, Ld6 19.Tge3, f6 20.d5 med hvid fordel). 19. Tge3, gxh5 20.Dxe7, Dxe7 21.Txe7, Sa6 (hxg4 22.Te8, Kg7 23.Txg8, Kxg8 24.Te8, Kg7 25.d5! og vinder) 22.gxh5, Tc8 (Eller c5 23.d5, c4 24.d6 og nu f.eks. Td8 25.Txa7, Sc5 26.Sb5 med gevinststilling. Eller 24.-, Sc5 25.Sb5 med klar fordel). 23.Txa7, Sc7 24.Se4, Se8 (a: 24.-, Sb5 25.Td7, Tc7 26.Td8, Kg7 27. h6, Kh8 28.Txg8, Kxg8 29.Sf6 med mat. Eller 25.-, f5 26.Sf6, Tg7 27.Sh7, Kg8 28.Tee7, Txe7 29.Txe7, Tc7 (hvis Sxd4 så 30.h6 med ideen Tg7, Sf6 og mat på h7) 30.Txc7 med et let vundet slutspil.

b: 24.-, Th8 25.Sd6, Td8 26.Sxf7, Kxf7 27. Txc7 og f.eks. Kf8 28.Td1, Txh5 29.Txc6 og vinder).

25.h6, Opgivet.

Der kunne følge :

a: Tc7 26.Ta8

b: f5 26.h7, Th8 27.Sxg5

c: Th8 26.Sxg5, Txh6 27.Txf7, Kg8 28.Tee7, Txh2 29.Se6, Sd6 30.Tg7, Kh8 31.Sf4!

Noter af Poul Andersen.

-Og nu da vi er i gang, kan vi lige så godt snutte endnu et af Pouls glansnumre :

Hvid : Peder Hanghøj, Spjald.

Sort : Poul Andersen, K.S.

Spillet i eliteklasse 82-01.

1.d4, Sf6 2.Sc3, d5 3.Lg5, c5 4.Lxf6, gxf6
5.e3, Sc6 6.Dh5, cxd4 7.exd4, e6 8.ooo,
Ld7 9.f4 !? (9.Sf3, De7 efterfulgt af ooo og
sort har ifølge teorien ingen problemer). Da5
10.f5, e5 11.dxe5, d4 12.Lc4, (På Sb5 føl-
ger Dxa2 13.Sc7, Kd8 14.Sxa8, Lb4 15.c3,
Lxc3! 16.bxc3, Dal 17.Kc2 (17.Kd2, Dxc3 18.
Ke2, De3 og mat) Dxc3 18.Kb1, Sb4 19.Ld3,
Sxd3 20.De2, Lxf5 og vinder). 12.-, ooo 13.
Sd5 ? (Overser sorts 14. træk. 13.Se4 eller
Sce2 skal spilles, hvorpå sort svarer Dxe5
med nogenlunde lige spil). Sxe5 14.Lb3, La4!
(Slår hul på den hvide kongestilling, da trus-
len på springeren må pareres). 15.Sxf6, Lxb3
16.cxb3, (axb3, Dal 17.Kd2, Dxb2 er også håb-
løst for hvid). Dxa2 17.Sf3,

SE DIAGRAM

PÅ FORSIDEN.

La3! og hvid opgav, da 18.bxa3 eller Td2 be-
svares helt afgørende med 18.-, d3!

Noter af Poul Andersen.

SKALPEJAGTEN.

Selv om sommeren er forbi, og selv om forskellige "jagtselskaber" for tiden optager en hel del af pladsen i formiddagsbladenes spalter, skal jeres gamle redacteur - følgende sit motto : sidst med det første - dog ikke undlade at give sommerens "skalpejagt" et ord med på vejen.

Det er værd at notere :

- a) at 36 spillere optrådte i turneringen.
- b) at Kim M. Pedersen og Nils Nilsson stillede op til start i alle 9 runder.
- c) at Peter Christensen, Karsten Bjerg og Magnus Gudnason mødte frem hver 7 gange.
- d) at kampen om førstepladsen hurtig blev uinteressant. Så vidt vides tabte turneringsvinderen kun 2 partier af i alt over 40.

Præmierne i form af rødvin - kassererens den bedste - blev snuppet af :

1. Nils Nilsson (187 p.)
2. Dan Grøndal (131 p.)
3. Michael Staub (128 p.)
4. Angelo Nielsen (116 p.)
5. Kim M. Pedersen (113 p.)

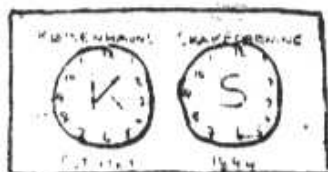
Klubbens medlemmer anmodes om at gå i tænkeboks : hvem kan udtænke et turneringssystem, som kan forhindre Nils i at løbe med den bedste rødvin igen til næste år ???



PEER JUUL

ERIK KNUDSEN

OLAF HARTWIG



Med præsentationen af disse bomærkeforslag indfris et løfte fra redaktøren af KS/3/81.

At tegne et bomærke er en krævende opgave, den lykkes aldrig, man ender med et kompromis. Den dag i dag må jeg tænke på den dronningefigur, som det ikke lykkedes mig at få frem i DSUs bomærke, en helstøbt, naiv figur som Middelalderens kunst..

Og her har tre af vore skakspillere ufortrødent kastet sig ud i opgaven. Peer Juul har fået alle figurerne med fra konge til bonde. Olaf Hartwigs skitser er tænkt som ideoplæg til rendyrkning, årstallet skal fortælle, at "KS er kongerigets ældste skakklub". Det frækkeste og mest originale forslag kommer fra Erik Knudsen.

Ingen skal sige, at der ikke kunne være kommet et løvedygtigt bomærke ud af et af disse otte forslag ved kærlig behandling.

Magnus Pedersen



KS 382

MEDLEMSBLAD FOR KØBENHAVNS SKAKFORENING

REKLAME :

I næste nummer af bladet vil
ERIK P. OLSEN optræde som
gæsteskrivent med demonstra-
tion af egne partier.

Københavns Skakforening Odensegade 6 2100 Kbh Ø
Postgiro : 2 06 35 06

Formand : Jørgen Neergaard Jacobsen (01) 85 68 44

Kasserer: Christian C. Strachan (01) 19 85 10
Bemærk ny adresse :
Borups Alle 113, 3L , 2200 København N.

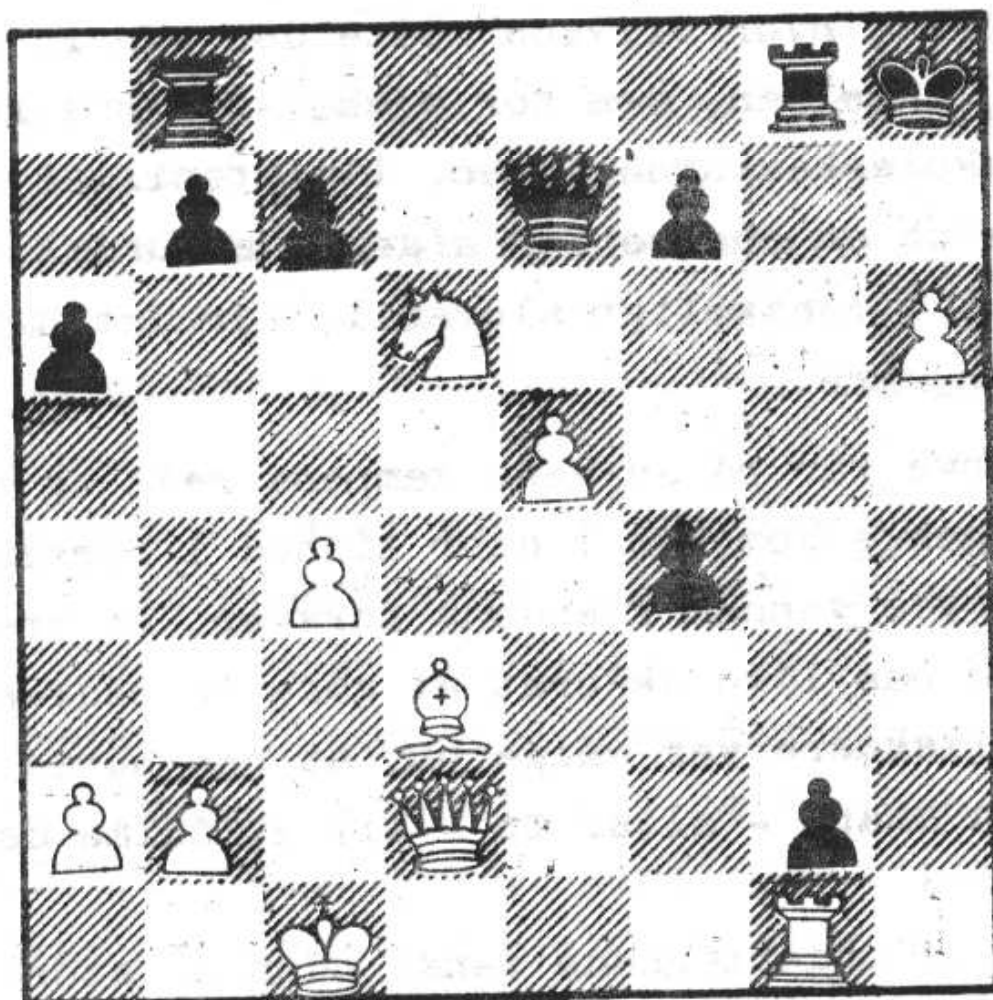
Red. af dette nr. : Bent Vestergård (01) 69 87 15



KS 482

MEDLEMSBLAD FOR KØBENHAVNS SKAKFORENING

*Decbr.
1982
8. årg.*



Hvid : Erik P. Olsen, K.S.

Sort : Torben Sørensen, Hillerød.

HVID TRÆKKER OG VINDER.

HOLDTURNERINGS.

1. holdet (3. division).

Resultatet fra første runde :

K.S. - Nykøbing F. 5 1/2 - 2 1/2.

Nils Nilsson 1/2, Michael Kjarbye 1/2, Bent Vestergård 1, Poul Andersen 1, Kim Pedersen 0, Dan Grøndal 1, Michael Staub 1/2 og Chr. Strachan 1.

Et af kampens mest spændende partier forekom på 1. bræt, hvor Nilsson mødte den kun 16 årige Henrik Danielsen, som for øjeblikket huserer i diverse skoleskakturneringen. I midtspillet forpassede Nilsson en chance for afgørende fordel og måtte så ud i vanskeligt slutspil, før det halve point var hjemme.

Kjarbye var på en gang kampens helt og skurk! Tre gange kom han i stor tidnød i forsøgene på at bryde gennem fjendens forsvar, og tre gange nåede han lige akkurat at gøre de nødvendige træk. Vi tilskuere var enige om, at han burde have givet os en snaps - eller to - til at dulme de anspændte nerver!

Poul og undertegnede vandt uden de store problemer, da begge vore modstandere lod os spille åbningsvarianter, som vi var godt hjemme i.

Dan spillede hvid i en sicilianer, og efter at have ofret en officer for at flå fjendens stilling i stykker, vandt han let. Staub lagde vægt på det

sikre og fik en hurtig remis, hvorimod Strachan måtte ud i et langt slutspil, før hans modstander erkendte, at slaget var tabt.

Alt i alt : En match uden større udsving i held og uheld.

2. runde : Frederikssund - K.S. 3 - 5.

Michael Kjarbye 1, Bent Vestergård 1/2, Poul Andersen 1, Dan Grøndal 1/2, Michael Staub 1/2, Knud Dyrberg 1, Chr. Strachan 1/2, Leith Noval 1.

Kjarbye var igen i centrum. I åbningen fik han - tilsyneladende i hvert fald - store problemer, men et godt kvalitetsoffer vendte totalt billedet, og vor helt sejrede i stor stil. Gad vide, om partiet ikke dukker op i disse spalter ved en senere lejlighed ?

Bent Vestergård - det er mig, sagde hunden - overskred for første gang i sin "karriere" betænkningstiden, men modstanderen så det ikke og spillede videre. Kamplederen, som stod lige ved siden af, var lidt for langsom i vendingen, og før han fik stoppet spillet, nåede jeg at gøre træk nr. 41! Stillingen var dog ikke misundelsesværdig : en bonde mindre i et dårligt slutspil, og først efter en del slidsomt arbejde kunne jeg ånde lettet op. Poul Andersen snød ret tidligt sin modstander for en bonde og gav derefter ingen modchancer. Efter 2 runder er han den eneste på holdet med maksimum-points.

Dan fik en god gang træning i forsvarsspil. Ret tidligt ofrede modstanderen en officer for tre bønder, men Dan forsvarede sig godt og kom i slutspil med springer og 3 bønder mod 6 bønder. Pludselig gik Frederikssundspilleren grassat og spillede vildt på gevinst i en remisstilling. I det afgørende øjeblik fejlede Dan dog, og man delte. Staub - også kaldet remispølsen - kom aldrig rigtig i gang med fjendtlighederne, og gentog resultatet fra første runde.

Dyrberg og Strachan kom begge ud for store problemer i starten, men indædt kampvilje klarede paragrafferne. Dyrberg vandt, og Strachan holdt remis i et tårnslutspil med en bonde mindre. Leith - vor debutant - sejrede ved brættet og tabte på papiret. I tre dage regnede vi med en sejr på 6-2, så kom bomben! Turneringslederen ringede op og meddelte, at der var sket en fejl i forbindelse med Leith's tilmelding, således at vi blev frataget sejren. O ve, oh ve, oh klage!

2. holdet (1. række).

Resultatet fra første runde :

Capablanca - K.S. 7 - 1.

Capablanca var stærke - for stærke! Alligevel lidt utilfredsstillende med kun 1p, så vi går hurtigt videre. Kun skal nævnes, at Knud Dyrberg og Erl. Dam Mortensen spillede remis. Taberne har jeg lovet ikke at nævne, så jeg nøjes med at fortælle,

at holdet i øvrigt bestod af Arne Jacobsen, Magnus Gudnason, Erik P. Olsen, Jens W. Hansen, Erik Bennetzen og Jørgen N. Jacobsen.

2. runde : K.S. - Allerød II 3 1/2 - 4 1/2.

Arne Jacobsen 0, Magnus Gudnason 1, Erik P. Olsen 0, Erik Bennetzen 0, Jørgen N. Jacobsen 1, Sidney Flower 0, Poul Bergenser 1/2 og Erik Boye 1 (u.k.)

Arne kom ud i sin elskede hollænder og fik udmærket spil. Pludselig fik han så lyst til at stille en officer i slag, og da modstanderen tog den, var det parti forbi.

Magnus havde hvid i en Grünfeld-inder, men fik i starten ingen fordel. Efter en del afbytninger lykkedes det trods det reducerede material at snyde sort for en bonde, og selv om der kunne spores lidt tøven i gevinstføringen, var gevinsten dog kun et spørgsmål om tid.

Erik P. Olsen stod godt efter åbningen - kunne så ikke styre sine lyster med hensyn til at komplicere spillet, og måtte da krudtrøgen var lettet konstatere, at slutspillet var tabt.

Jørgen Jacobsen må da vist have en fortid som bokser eller udsמידer i et værtshus! I hvert fald demonstrerede han store evner i retning af at slås uden at have paraderne oppe. Godt eller ikke godt: jeg nød underholdningen Jørgen!

Kære læser - se selv :

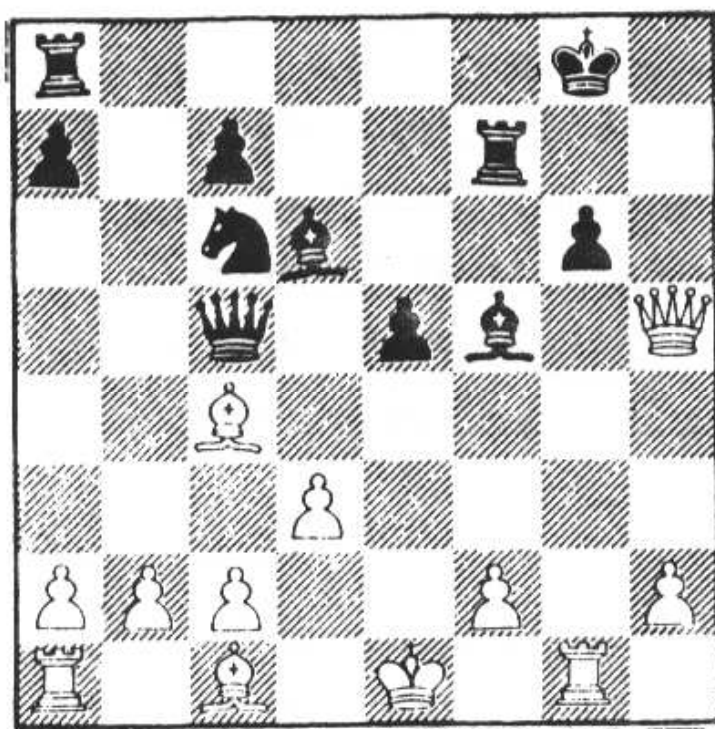
Hvid : Jørgen Suhr, Allerød.

Sort : Jørgen N. Jacobsen, K.S.

Prøjsisk.

1.e4, e5 2.Sf3, Sc6 3.Lc4, (Hvor er det længe siden, at nogle har været villig til at spille Prøjsisk med mig med hvid.) Sf6 4.Sg5, d5 5. exd5, b5?!, (Et giftigt træk, som nok må betegnes som tvivlsomt, hvilket hvid beviser ved sit træk nr. 10) 6.Lxb5, Dxd5 7.Sc3, (Klart det bedste. Ikke 7.Lxc6, som effektivt bliver besvaret med Dxc6, og efter 8.oo, Lb7 9.f3, Lc5 er stillingen pinlig for hvid). 7. -, Dc5 (Ikke Dxg2 grundet 8.Df3, som giver hvid fordel, idet Dxg5 er helt utænkelig for 9.Dxc6) 8.De2, Ld7 9.d3, Ld6? (Jeg ville ikke fyre mit stærke træk Sd4 af, da 10.Lxd7, Sxd7 11.Dd2 fører til et tvivlsomt slutspil med en bonde mindre. Teksttrækket må betragtes som forkert på grund af hvids næste træk. Selvom det i Prøjsisk gælder om at lokke modstanderen til at forløbe sig, må der være grænser). 10.Lc4!, oo 11.Sce4, Sxe4 12.Dxe4, g6 13.Dh4?, (Endelig forløber hvid sig. Sorts træk er endnu tvungne, så det er hvid, der bruger tid, hvilket kunne ses på urene)(Redaktøren får lyst til at blande sig : Hvad med 13.Dh4, h5 14.Se4 fulgt af 15.Df6 med truslerne Dxg6 og Lh6 ?) 13. -, h5 14.g4!? (Her begyndte jeg at blive nervøs, men jeg kunne ikke se, hvordan hvid skulle fortsætte, men mine spe-

kulationer kostede ikke tid, idet mit næste træk også er tvungent). 14. -, Lxg4 15.Tg1, Lf5 (Sort skal spille meget præcist. g6 skal nødvendigvis dækkes, da Sxf7 fulgt af Txg6 ellers er dræbende) 16.Sxf7, Txf7 17.Dxf5,



17. -, Se7 (Jeg måtte opgive mit "stærke" træk, Sd4, grundet fortsættelsen 18.Txg6, Lxg6 19.Dxg6 Kh8 20. Lxf7. Hvis sort i stedet for Lxg6 spiller 18. -, Kf8, svarer hvid stærkt med Lg5., og sort kan opgive) 18.Tg5?, (Truer med Txf5, men hvid er ved at forpligte sig voldsomt). Kg7 19. Lxf7, Kxf7 20.Df3?!, (En snedig fælde. Det er fristende at spille 20. -, Dxc2 21.Dxa8, Lb4 22.Kf1, Lh3 og udækkelig mat, men desværre ødelægger hvid nok skønheden ved i 21. træk at spille det uskønne Txf5., og så har hvid både tårn og evt. aflastningsskak på d5, og har fået modspil).

20. -, Th8! (Efter lang tids betænkning, det ville jo lune med en smuk afslutning. Bent Vestergård åndede lettet op og anklagede mig for psykisk terror, men trækket er jo temmelig primitivt i sammenligning med alle de rafinerede varianter, som spøjte i mit hoved). 21. De3?, (Desperation. Håbede måske på dronningeafbytning, for hvid havde vel ikke regnet med at få tid til at tage a-bonden?). Dxc2 22.Dd2, Dc6 (Hvid er naturligvis meget interesseret i dronningeafbytning, selv om jeg ikke mere tror, det er nok for ham). 23.b3, Txh2 24.Tg1, Th1 25. Dg5, Dc3
26. Opgivet.

Noter af vinderen.

Sidney og Erik B. legede siamesiske tvillinger! Begge havde hvid, begge kom til at stå lidt i overkanten, begge lod en officer spærre inde - henholdsvis et tårn og en dronning, begge fik kun delvis compensation, begge kæmpede en heroisk kamp med modstander og ur, men måtte begge give sig efter det 40. træk. Med samme kampvilje i fremtiden, ligger der points lige om hjørnet!

Poul Bergenser spillede det solide spil. Efterhånden blev officererne byttet af, og lige før tidskontrollen var situationen så afklaret, at Bergenser med fuld ret kunne tilbyde remis.

Erik Boye havde let spil, idet hans modstander udeblev.

3. holdet (3. række).

Resultatet fra første runde :

K.S. - Måløv 3 - 5.

Per Juul 1, Steen Rask 0, Carsten Reiff 1/2, Angelo Nielsen 0, Kim M. Petersen 0, Erik Knudsen 0, Egon Wechter 1 og Peter Christensen 1/2.

Per Juul var rigtigt i knock-out-humør: Se partiet på næste side.

Steen Rask spillede matchens mest spændende parti. Først fik han stor åbningsfordel, så fulgte en lidt umotiveret kongevandring, som gav tabsstilling. Derefter lykkedes det at "snyde" modstanderen, men i den opståede remisstilling lavede han desværre den sidste fejl.

Angelo fik ret tidligt lyst til at kombinere... Kim M.P.'s parti så jeg ikke ret meget af, men han stod vist meget godt, før en stor fejl gjorde ende på partiet.

Erik K. byttede om på to træk, og fik fanget en løber meget tidligt i partiet.

Peter debuterede med en sikker remis, og endelig vandt Egon Wechter et godt part ved at spille solidt og vente på modstanderens fejl.

2 runde : Frederiksberg - K.S

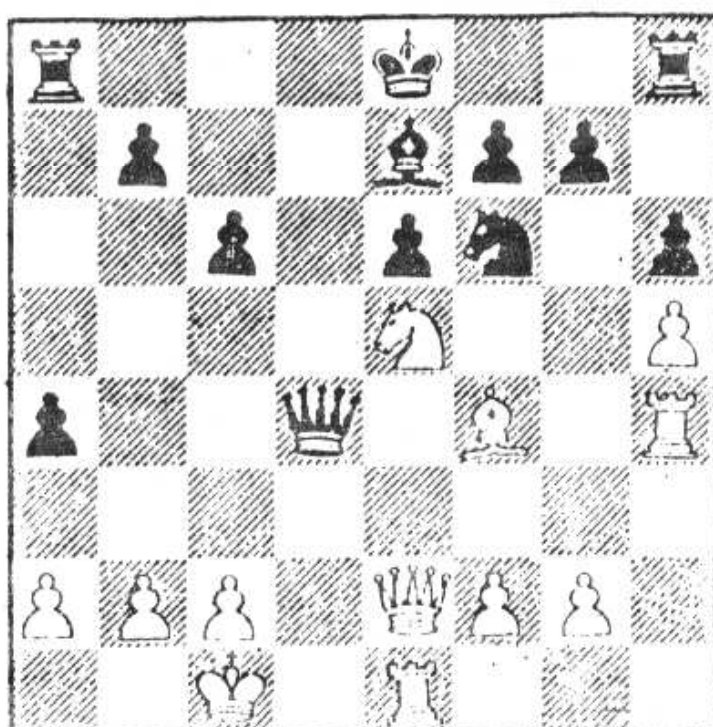
Kampen spillede på udebane, og da ingen har ulejlighet sig med at give redaktøren besked om resultatet, må nærmere enkeltheder vente til en anden god gang!

Hvid : Joe Olsen, Måløv

Sort : Per Juul, K.S.

Caro - Kan.

1.e4, c6 2.d4, d5 3.Sc3, dxe4 4.Sxe4, Lf5
5.Sg3, Lg6 6. Sf3, e6 (Bedre Sd7) 7.h4, h6 8.
h5, Lh7 9.Ld3, Sf6 (Teorien siger Lxd3). 10.
Lxh7, Sxh7 11.Lf4, Sd7 12.De2, Le7 13.o.o.o,
Shf6 14.Se4, Sxe4 15.Dxe4, Sf6 16.De2, a5
17.Tdel, a4 18.Se5?, Dxd4 19.Th4,



19. -, a3! (Stærkt. På 20.Sxf7 følger axb2 21.
Kb1, Sd5! 22.Dxe6, Sc3 23.Kxb2, Txa2 og mat i
næste træk). 20.b3, Lb4 21.c3, Dxc3 22.Kd1,
Dal 23.Lc1, Lxel 24.Dxel, Td8 25.Kc2, Dxa2
26.Kc3, Sd5 27.Kd4, Dxb3 28.Th3, Sf4 29.Ke4,
Sxh3 30.gxf3, f5 31. Kf4, Td4 og hvid nåede at
opgive, før han blev sat mat i næste træk.

Noter af Per Juul.

FRA

ERIK P. OLSEN

TIL

DEN GAMLE

REDACTEUR :

.....I KS's for nylig afsluttede koordinerede turnering deltog jeg for første gang efter min oprykning i 1. klasse med rating 1708. Med 2,5 point ville jeg rykke ned igen med 1699, men jeg regnede dog ikke med at slutte så lavt. Og dog, efter tre runder havde jeg 0 point, så det så sort ud. Så tog jeg mig heldigvis sammen og scorede 3,5 i de sidste fire. Fra 5. runde har jeg følgende parti :

Hvid : Erik P. Olsen, K.S.

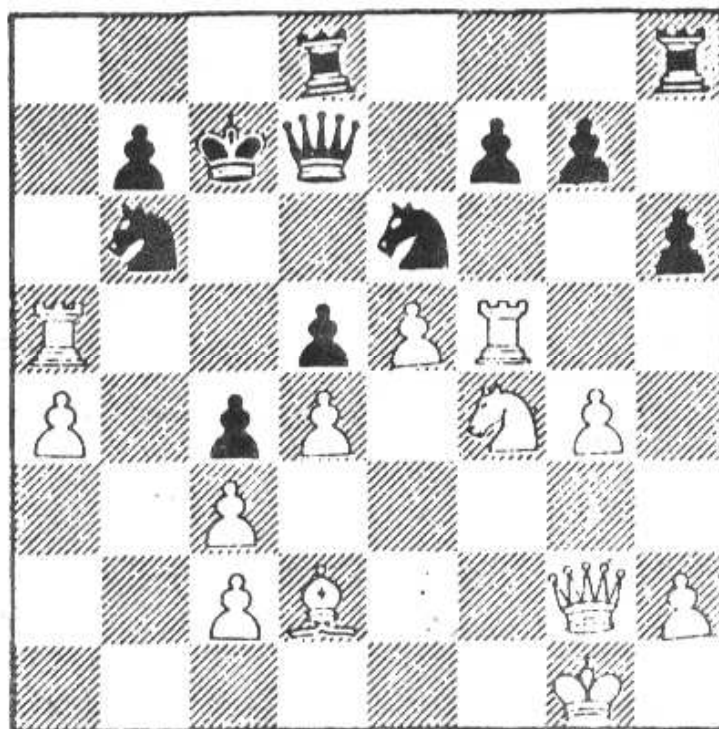
Sort : Jørn Brøndal, Tårnby

Fransk.

1.e4, e6 2.d4, d5 3.Sc3, Lb4 4.e5, c5 5.a3,
Lxc3 6.bxc3, Se7 7.Ld2, (Et usædvanligt træk,
som jeg har kigget lidt på i de hjemlige korres-
pondanceanalyser. Ideen er at afskrække sort fra
Da5. Michael Kjærbye, der bruger fransk meget, si-
ger dog, at det kan sort godt alligevel, for efter
7. -, Da5 8.c4, Dc7 er hvids bondecentrum kompro-
mitteret. Men taktikken lykkedes). 7. -, Sbc6 8.
Sf3, Dc7 9.Le2, c4 10.Sg5, h6 11.Sh3, Ld7 12.
oo, Sc8? (Som det vil vise sig, er det nødvendigt
med dækning af f5. Sort bør her rokere kort og
spille f6). 13.f4, Sb6 14.Lg4, ooo 15.f5! (Dette

betragtede sort som et positionelt fejltrin, men hvid får hurtigt et kraftigt tryk i f-linien).

15. -, exf5 16.Lxg5, Lxf5 17.Txf5, Dd7 (Sort spiller fra nu af temmelig passivt, hvilket sikkert skyldes den klemte stilling). 18.Df3, Tdf8 19.a4, a5 20.Tael, Sd8 21.g4, Te8 22.Sf4, Se6 23.Tbl, Sg5 24.Dg2, Kc7 25.Tb5, Td8 26.Txa5, Se6



27.Df1!!! (Truer slag på f7 - og Dbl - og skæver osse til c4) The8 28.Txf7!, Te7 29.Sxd5, Sxd5 30.Dxc4, Kb8 31.Txd5, De8 og sort opgav, før hvid nåede at trække.

Det næste parti er spillet på KS's andethold (2. division) i korrespondanceturneringen 1981:

Hvid : Erik P. Olsen, K.S.

Sort : Torben Sørensen, Hillerød.

Kongeindisk.

1.c4, Sf6 2.Sc3, g6 3.d4, Lg7 4.e4, d6 5.f3,

oo 6.Le3, Sc6 7.Sge2, Tb8 8.Dd2, Te8 9.h4,
h5 10.ooo, a6 11.Lh6, Lh8?! 12.g4, e5 13.Sd5!,
hxg4 14.Lg5!, gxf3 15.Sg3, Le6! (Et udmærket
 træk, der ganske vist taber materiel, men allige-
 vel sikrer remis for sort) 16.Sxf6, Lxf6 17.d5,
Sd4 18.dxe6, Sxe6 19.Lxf6, Dxf6 20.Ld3, (Nød-
 vendigt at skaffe plads på f1 til springeren, da
 sort truer med Df4. Løberen ser svag ud, men læg
 mærke til, hvordan den bliver stærk - lidt hjul-
 pet på vej af sort). 20. -, Kh7? 21.h5, g5 22.
Sf5, Tg8 23.Tdgl, g4? (Nu glipper sorts remis-
 chancer. Sort bør forsøge med Dd8, f6 og selvom
 hvid skulle vinde bonden på f3, er det svært at
 trænge ind i sorts stilling. Men sort spiller på
 gevinst). 24.Th4, g3 25.Th3, g2 26.Txf3, Sf4?
27.Txf4!, exf4 28.Sxd6! (..nu er hvids dårlige
 løber snart stærk). Kg7 29.h6, Kh8 30.e5, De7

SE DIAGRAM

PÅ FORSIDEN.

31.Dc3!!, Tg4 32.e6, f6 33.Lf5, Tg3 34.Sf7,
Kg8 35.h7, Kg7 (Det er pinligt, at sort fortsæt-
 ter, men kan han undgå at afslutte partiet inden
 midten af december, tæller partiet ikke med i op-
 og nedrykningsræset. Det indrømmede han selv, og
 jeg hånede ham passende for det. Resten er uden
 interesse). 36.Txg2, Txg2 37.Dh3, Tgl 38.Kc2,
Dxf7 39.exf7, Tg5 40.h8-D, Txh8 41.Dxh8, Kxf7
42.Dh7 og sort opgav langt om længe . (Hillerød
 nåede dog 1. division!)

Erik P. Olsen.

Som lovet kommer her tredje kapitel af vor fortsatte roman :

BEVERWIJK JA - ROKADE NEJ.

Villads Junker kommenterer selv partiet således: "Selv om partiet differerer meget fra de to foregående partier - der er tilsyneladende tale om et roligt forløb - er der sprudlende muligheder latente under hele forløbet, og det kostede mig vist 3 - 4 gange mere tankevirksomhed som de to andre partier - tilsammen! Og så var det jo en god skalp at få!"

Hvid : Gunnar Nielsen, Evans Vejle

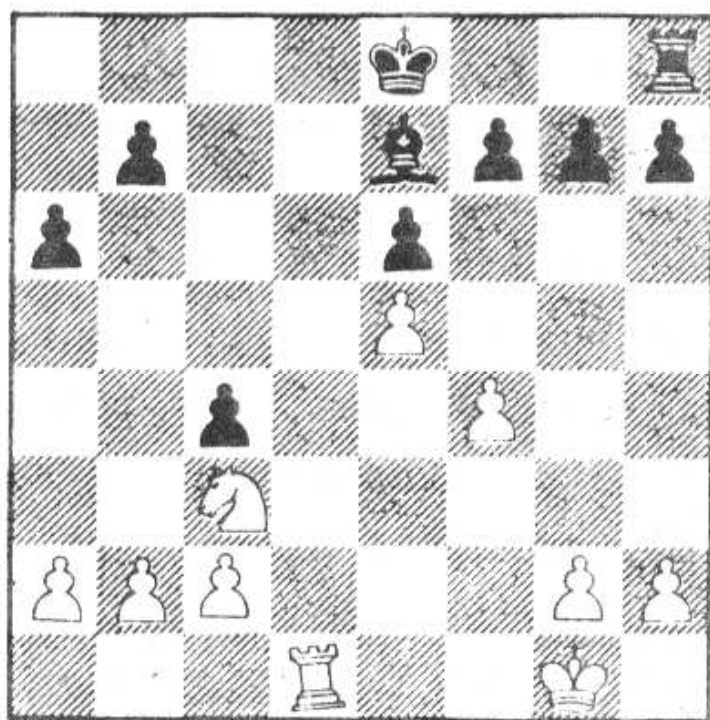
Sort : Villads Junker, K.S.

Partiet spillet i 2. division 1982, 1. bræt.

Siciliansk

1.e4, c5 2.Sf3, a6 3.Sc3, Sc6 4.d4, cxd4 5.
Sxd4, d6 6.Le3, e6 7.Le2, Sge7 (Åbningen er transformeret til en Scheveningen-opstilling, hvor sort vælger et træk, der blev spillet en del for en snes år siden, og som ikke er fuldt gendrevet. Han opnår at spare trækket Dc7, som hører med til det den gang spillede system) 8.oo, Sxd4
9.Dxd4 (Almindeligvis spilles 9.Lxd4, Sc6 10.Le3, Le7 med solidt spil, idet hvid ved fremmarchen f2-f4-f5 blotlægger det stærke felt e5). 9.-, Sc6
10.Db6 !? (Virker meget stærkt, men som partifortsættelsen viser, har sort akkurat lige udligning,

men kun ved den valgte opstilling) Dxb6 11.Lxb6,
Ld7 ! 12.Tad1, Tc8 13.f4, Le7 14.Lf3, Sb8 !
15.Td2, Lc6 16.La5 ! (Ellers fulgte Sd7 17.La5,
 b6 !) Sd7 17.Lb4, Sc5 18.Lxc5, dxc5 19.e5,
Lxf3 20.Txf3, Td8 21.Tfd3, Txd3 22.Txd3, c4 !
23.Td1, (23.Td4??, Lc5)



23. -, f5 ! (Pointen i sorts omhyggelige befri-
 elsesplan, og som var forberedt allerede ved 10.
 -, Dxb6. Tillokkende var 23.-, Lc5, men efter
 24.Kf1, Ke7 (ingen rokade!) 25.Se4, Tc8 26.a4!!
 kan slutspillet ikke holdes). 24.exf6 e.p. (Hvis
 hvid ikke slår, har sort kontrollen over e4, og
 springeren vil være løberen underlegen) 24.-, Lxf6
25.Sa4, b5 26.Sc5, Lxb2 27.Sxa6 ? (Viser sig at
 bero på en fejlberægning - se noten til hvids 30.
 træk. Bedst var 27.Sxe6, men hvid har vanskeligt
 spil.) 27.-, Ke7 (Ingen rokade med angreb på Bf4!
 Nej, kongen skal med i centrum, og det så længe

bortgemte h-tårn kan snart delikatere sig med den af hvid så generøst åbnede a-linie) 28.Sc7, b4 29.Sa6 ? (Hvid har ikke set faren og fortsætter fortrøstningsfuldt sin plan. Bedre var 29.f5 !, exf5 30.Sd5, Ke6 31.Sxb4, men sort har pæne gevinstchancer) Lc3 30.Sc5, (Nu opdager hvid, at han ikke kan spille 30.Tb1 ?, Ta8 ! 31.Sxb4, Kd6 !, hvorefter den hvide springer fanges på helt åbent bræt). 30.-, Ta8 (Med knusende kraft kommer sorts sidste officer i spil) 31.Td7, (Tårnslutspillet efter 31.Se4, Txa2 32.Sxc3, bxc3 33. Tc1, Ta5 ! er tabt, f.eks. 34.Td1, Td5 og nu er bondeslutspillet helt håbløst. Man bedes bemærke dobbeltbondens styrke i varianten 35.Txd5, exd5 36.Kf2, d4 ! . Går tårnet i stedet fra d-linien, afgør Td2). 31.-, Ke8 32.Td6, Txa2 33.Txe6, Kf7 34.Te4, Txc2 35.Txc4 ? (Naturligvis en grov fejl i en tabt stilling. Bedst er 35.Sb7, og det ville være slidsomt at vinde ved b3 ? 36.Sd6, Kf6 37. Sxc4, b2 38.Sxb2. Men sort har bedre, nemlig 35-, Td2 ! 36.Txc4, Ld4 ! 37.Kf1, b3 38.Kel, b2) 35. -, Tc1 36.Kf2, Lel 37. Opgivet.

Partiet illustrerer det perfekte samarbejde mellem kun få brikker og viser en flakkende springers svaghed i fjendeland uden opbakning.

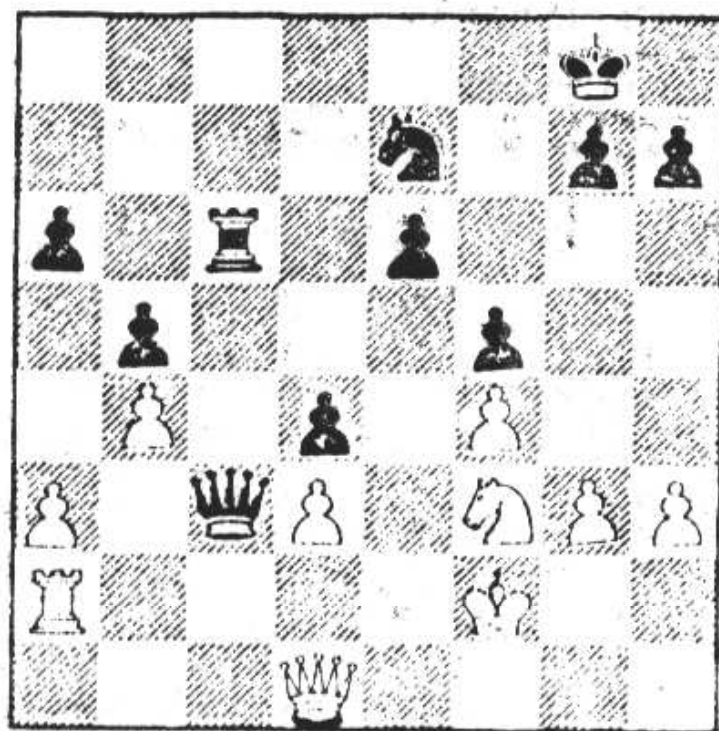
Det gik atter godt med Beverwijk - og også godt med at undlade rokaden. Jeg kan dog ikke love, at der foreløbig kommer flere kapitler i denne roman.

Noter af Villads Junker.

VINTERTURNERINGEN.

er endnu ikke så fremskreden, at det er på sin plads med en længere situationsrapport, men jeg har dog fået lyst til at vise en nydelig afslutning, som forekom i 2. runde i partiet mellem Bent Wissing og Kr. Kargaard (sort).

Efter trækkene : 1.e4, c5 2.Sf3, e6 3.Sc3, Sc6 4.d3, d6 5.a3, Sf6 6.Le2, Le7 7.o0, o0 8.Tb1, a6 9.De1, b5 10.Sd1, Lb7 11.Se3, Tc8 12.Ld2, Dc7 13.Lc3, Tfd8 14.b3, d5 15.exd5, Sxd5 16.Ld2, Sf6 17.h3, Db8 18.b4, Sd4 19.Sxd4, cxd4 20.Sg4, Txc2 21.Lg5, Sd5 22.Lxe7, Sxe7 23.Ta1, Sg6 24.g3, Dd6 25.f4, f5 26.Sh2, Dc7 27.Lf3, Td6 28.Tf2, Lxf3 29.Sxf3, Txf2 30.Kxf2, Dc3 31.Dd1, Tc6 32.Ta2, Se7 fremkom flg. stilling :



33.Se1 („hvis sort nu flytter springeren, har jeg ham med Tc2“...) Sd5! 34.Tc2, Se3 35.Dd2, Sxc2 36.Dxc3, Txc3 37.Opgivet.

Skrædder-, Tennis-, Festtale- og Skakmester.....
 Organisator for passende hoste-, krampe- og.....
 latterfald under tenniskampe.....
 Æresmedlem i foreningen "Den forkølede tåhyler"..
 Croquet All Star.....
 Medlem af societetet "Boldøjets aftægt".....
 Passivt medlem af Thai-massage-samfundet.....
 Ruth-i-bil-chauffør.....

kort sagt : POUL BERGENSER

har ved adskillige lejligheder vist sig som en særdeles solid spiller i klubbens holdkampe. Med eneret for KS's klubblad bringes her et par prøver på hans skakkunnen :

Hvid : Poul Bergenser, K.S.

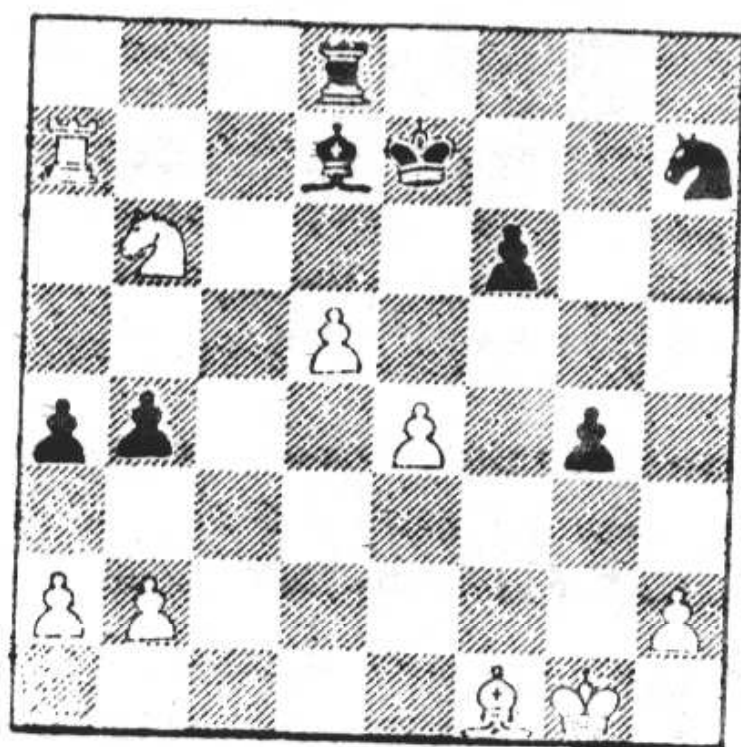
Sort : Jacob Gibori, Vanløse.

Kongeindisk.

Spillet i 1. række 9. december 1981.

1.c4, g6 2.Sc3, Lg7 3.d4, d6 4.g3, Sc6 5.Sf3,
 Lg4 6.e3, e5 7.d5, Sce7 8.e4, c6 9.Lg2, cxd5
 10.cxd5, Sf6 11.oo, Dd7 12.Dd3, h6 13.Sel, h5?
 14.f4, Sh7 15.fxe5, Lxe5 16.Sf3, Lf6 17.Le3,
 g5 18.Ld4, Lxd4 19.Dxd4, Tg8 20.Tac1, f6? 21.
 Tf2, h4 22.De3, b6? 23.Lf1, ooo 24.Sd4, hxg3
 25.Dxg3, Kb8 26.Sc5, Tc8 27.Tfc2, Tc5 28.
 Dxd6, Dxd6 29.Sxd6, Txc2 30.Txc2, Td8 31.S6b5,
 a6 32.Sa3, b5 33.Sc6, Sxc6 34.Txc6, Kb7 35.
 Sb1, Ld7 36.Td6, g4? 37.Lg2?, a5 38.Sd2, Kc7 ,

39.Ta6, a4 40.Lf1, Tg8? 41.Ta5, .b4 42.Ta7, .
Kd6 43.Se4, Ke7 44.Sb6, Td8



45.Lb5, Sf8 46.Lxa4, Ke8 47.Lxd7, Sxd7 48.
Sxd7, Txd7 49.Txd7, Kxd7 og sort opgav.

? og ! : Bergenser

Det næste parti er på en måde en gentagelse af
det første : Dronningafbytning - merbonde - sik-
ker gevinstføring i slutspillet.

Hvid : Poul Bergenser, K.S.

Sort : Leif Nielsen, Kampklubben
Dronninggambit.

Spillet i 2. række 5. november 1980.

1.d4, d5 2.c4, Sf6 3.Lg5, .e6 4.e3, c6 5.Sf3,
Sbd7 6.cxd5, cxd5 7.Ld3, Da5 8.Sc3, Lb4 9.
Dc2, Lxc3 10.bxc3, Se4 11.Tc1, Sdf6 12.Lxf6,
Sxf6 13.o-o, Id7 14.Se5, Lb5 15.Lxb5, Dxb5 16.



KS 482

MEDLEMSBLAD FOR KØBENHAVNS SKAKFORENING

Bergenser - Leif Nielsen : fortsat

c4, dxc4 17.Dxc4, Dxc4 18.Txc4, Sd7 19.Sd3, oo
20.Tc7, Sb6 21.Txb7, Tfc8 22.Sc5, e5 23.g3,
exd4 24.exd4, Te8 25.f3, Sc4 26.Kf2, a5 27.
Tel, Txe1 28.Kxe1, g6 29.Ke2, Te8 30.Kd3, Sd6
31.Ta7, Sf5 32.Se4, Td8 33.Td7, Tb8 34.Sg5,
Tf8 35.d5, h6 36.Se4, Tc8 37.d6, Tc1 38.Td8,
Kg7 39.Kd2, Tal 40.d7, Txa2 41.Kc3, Ta3 42.
Kb2, Td3 43.Sc5, Opgivet.

Københavns Skakforening

Odensegade 6 2100 Kbh Ø

Postgiro : 2 06 35 06

Formand : Jørgen Neergaard Jacobsen (01) 85 68 44

Kasserer: Christian C. Strachan (01) 19 85 10

Red. af dette nr. : Bent Vestergård (01) 69 87 15
