

ARBEJDER-SKAK

MEDLEMSBLAD FOR ARBEJDERNES SKAKFORENING

REDIGERET AF:

C. THOMAS (ansvarshavende) og A. OLSEN

Nr. 1

København, Maj 1931

1. Aarg.

ET FORSØG

Som et saadant præsenterer vi her det første Eksempel af »Arbejder-Skak«, idet en fortsat Udgivelse af Bladet er betinget af, at den nødvendige økonomiske Basis for dette kan bringes til Veje. At tilvejebringe denne Basis bliver det næste Skridt, og der er det vort Haab, at vi gennem Annoncetegning skal kunne formaa Arbejdernes forskellige kooperative Foretagender til at yde os en saadan Støtte, at Bladets Fremtid kan sikres.

Det berettigede i en saadan Forventning skulde jo ikke være vanskelig at paa-pege, vi behøver blot at henvise til den kulturelle Betydning Skakspillet, gennem den koncentrerede Tænkning dets Udøvelse kræver, har for Arbejderne. Side om Side med den legemlige Idræt er Skakspillet med til at skabe en sundt levende og sundt tænkende Arbejderklasse.

Og her er vi saa ved »Arbejder-Skak«s Formaal, der kort og fyndigt kan udtrykkes saaledes:

»En, gennem belærende Artikler og Partier, fortsat Udbredelse af Kendskabet til vort ædle Spil blandt Arbejderne«.

ARB. SKAKFORENINGENS STILLING TIL DANSK SKAK UNION

Siden 1912 har Arbejdernes Skakforening staaet som Medlem af D. S. U., og ofte har Spørgsmaalet om en Frigørelse fra dette Forhold været rejst.

Aarsagen har som Regel været den forvirrede Ledelse, som Unionens forskellige Bestyrelser har gjort den til Genstand for, en Forvirring, der vel nok maa siges at have naaet sin Kulmination med Hr. G. A. K. Nielsen som Formand.

Der er vel ingen Grund til at spille mange Linier paa Omtale af den mærkelige Anvendelse Hr. Nielsen gjorde af det Ekstrakontingent paa 2 Kr. pr. Medlem, som blev udskrevet i 1928—29, til Dækning af »Skakbladet«s Gæld til Bogtrykker Backhausen, det er et Spørgsmaal, som tidt nok har været diskuteret. Men den Maade, hvorpaa Hr. Nielsen, med liden Forstaaelse af Unionens Tarv, stadig har holdt Provins og Hovedstad i Modsætning til hinanden, maa jeg ofre et Par Ord.

I 1928 afskaffede Hr. G. A. K. Nielsen Skjoldkampen, som indtil da havde været den Match, hvoraf det danske Klubmesterskab blev udledet. Motivering var, at han ønskede en anden for Provinsen mere tilfredsstillende Form for denne Turnering. Derefter organiserede Hr. Nielsen, ubønhørlig

for Københavns Krav om at være med, Turneringen om Provinsmesterskabet. Den af afdøde Rentier Johnsen udsatte Pengepræmie har siden besværliggjort Opfyldelsen af det københavnske Krav, idet Provinsen hævder, at København, saafremt den skal være med i en fælles Klubturnering, hver Gang vilde løbe af med denne Præmie, hvad der vel ogsaa i de første Aar vil være det sandsynlige; men tillige stemmende med Testamentets Hensigt, da Præmien er udsat til Fremme af Skakspillet i Danmark, og der gives vel ikke bedre Maade at opnaa dette Formaal paa, end ved at lade de mindre stærke kæmpe imod de stærkere.

Ikke desto mindre har Hr. G. A. K. Nielsen ganske imod Testamentets Ordlyd formaaet Gjentofte Kommune, der administrerer Legatet, til at dele Beløbet i 2 Portioner, der saa tilfalder henholdsvis Provinsen og København.

Uanset hvad man mener om disse Penge er det dog ganske absurd at holde D. S. U.s 1. Hovedkreds ude fra den fælles Klubturnering.

Men Kronen paa sit forvirrede Værk sætter Hr. Nielsen dog med Administrationen af »Skakbladet«.

Svirrende hid og did, først holdende paa Bladets hidtidige Bogtrykker, siden i en vild, næsten hadefuld Polemik med denne, og accepterende Kravet om Overflytning af Bladets Trykning til København, hvor Redaktionen i Forvejen har sit Sæde, og til Slut hans mærkværdige Tilbageflytning af Bladet til Horsens. Men alt dette kræver en nærmere Udredning.

Gang paa Gang har, siden »Skakbladet« i 1925 blev gjort obligatorisk, Kravet om at flytte Bladets Trykning til København været fremsat, dels for at lette Redaktion og Forretningsledelse, der som ovenfor nævnt er bosat her i Byen, og dels for at spare Unionen for de store Portoudgifter (ca. 400 Kr. aarlig), der var en Følge af, at Bogtrykker og Redaktion var bosat henholdsvis i Hor-

sens og København. Men som Anstødssten mod denne Flytning stod stadig den Gæld, som »Skakbladet«, før det blev obligatorisk, havde paadraget sig til Bogtrykker Backhausen i Horsens. Da det foromtalt Ekstrakontingent var blevet vedtaget, mente man imidlertid Tidspunktet var inde for en Afvikling af Forholdet til Backhausen, og paa Delegeretmødet i København 1929 valgtes et Udvalg (I. O. Pedersen, Chr. Christiansen og C. Thomas), som fik til Op-gave at foraarsage »Skakbladet« flyttet fra Horsens til København.

Dette Udvalg indhentede saa en Række Tilbud fra københavnske Bogtrykkere, og udvalgte derimellem et fra Bogtrykker Aug. Olsen i Hellerup, der havde den Fordel, at det foruden at betyde en Portobesparelse tillige laa betydeligt under den Pris man hidtil havde betalt Backhausen for Trykningen af Bladet. Dette Tilbud forelagde Udvalget D. S. U.s Hovedbestyrelse, og paa et Møde i December 1929 i København gennemtrufede Formanden, til Trods for at Forudsætningen for Flytningen, paa Grund af Ekstrakontingets Benyttelse til andre Formaal, i nogen Grad maatte siges at være bortfalden, denne over for Hovedbestyrelsen; og det paafølgende Delegeretmøde i Svendborg 1930 godkendte den trufne Ordning, ifølge hvilken Bogtrykker Aug. Olsen overtog Bladets Trykning fra Nytaar 1930, og Gælden til Backhausen, efter et af Formanden opstillet Sparebudget, skulde afvikles i Løbet af 3 Aar.

Nu skulde man jo tro, at alt var saare godt; men Flytningen af Bladet fra Horsens havde under de foreliggende Omstændigheder vakt en vis Harme blandt Jyderne, og for at neddæmpe denne, indledede Formanden paany Forhandlinger med Backhausen. Forhandlinger, der førte til, at Formanden ved Nytaarstid i dybeste Hemmelighed udsendte Forslag til Hovedbestyrelsen om at flytte »Skakbladet« tilbage til Horsens.

Forslaget motiveredes med 1) at man var utilfreds med den nye Bogtrykker, der Gang paa Gang forsinkede Bladets Udsendelse, 2) at man ved at indgaa paa en 3-aarig Kontrakt med Backhausen, ifølge hvilken man ved at betale Bladet med den dobbelte Pris, vilde faa eftergivet Gælden. En, efter Formandens Oplysninger reel Besparelse paa ca. 800 Kr.

Med denne Motivering fik Formanden listet den nye Ordning igennem i Hovedbestyrelsen og underskrev, paa Trods af 2 Delegeretmøders Vedtagelser, Kontrakten med Backhausen fra April 1931. Det er nu nødvendigt nærmere at undersøge Formandens Motivering for Tilbageflytningen af »Skakbladet« til Horsens.

Den første Grund er rent ud sagt bundløgnagtig. Bogtrykker Aug. Olsen har ingensinde, før han fik sin Opsigelse, været Aarsag til Bladets Forsinkelser, dette har udelukkende, og det har Formanden været fuldt vidende om, været Redaktionens Skyld. Hvad det andet Punkt angaar, da vil de forhøjede Porto-udgifter, i Forbindelse med en Række Klausuler i Backhausens Kontrakt, ifølge hvilke han kan beregne sig Ekstrabetaling af forskellig Art, gøre de fleste af de 800 Kr. illusoriske. Men iøvrigt: kan Dansk Skak Union forsvare at bryde sit Ord til en Mand, for en Vinding af lumpne 800 Kr.?

Det er nemlig Sagen.

Da Bogtrykker Aug. Olsen underskrev Kontrakt med D. S. U. for det første Aar, var det med et fra D. S. U.s Forretningsledelse givet Tilsagn om, at han kunde paaregne Trykningen af Bladet for en Aarrække, et Tilsagn han tog, da det ellers ikke kunde betale sig for ham at foretage de Nyanskaffelser, som et Blad af saa speciel en Karakter som »Skakbladet« kræver.

Det D. S. U.s Formand her har foretaget, er noget som enhver hæderlig Forretningsmand vilde skamme sig ved. Hr. G. A. K. Nielsen er gaaet af som

Formand, men D. S. U. hæfter for hans Handling, og det kan Arb. Skakf. ikke forsvare at være med til.

D. S. U.s andre Hovedkredse ønsker ikke at spille med Københavnerne og har derved allerede givet K. S. U. det første Spark. Derfor siger jeg til dig: »Mød op paa K. S. U.s Generalforsamling *Torsdag den 21. Maj* og vær med til at rejse Kravet, et Krav, som ogsaa har dyb Sangbund i andre københavnske Skakforeninger, om Udmeldelse af D. S. U.«

De fleste københavnske Skakspillere har, som Forholdene ligger, ingen andre Interesser i D. S. U. end »Skakbladet«, og for dette skulde København vel sagtens kunde yde dem Erstatning.

C. Thomas.

• ===== •

TELEGRAFMATCHEN

Den 30. August 1930 paabegyndtes Telegrafmatchen mellem Leningrad paa den ene Side og Arbejderskakforeningerne i følgende europæiske Byer: Berlin, Wien, København, Zürich, Mannheim, Dresden, Solingen, Essen, Hamborg, Köln, Jena og Wiesbaden paa den anden Side.

Det er den mest storstilede Foranstaltning, der nogensinde har været afholdt paa dette Omraade, og den er udelukkende betinget af den Støtte, som de russiske Autoriteter yder Skakspillet, en Støtte, som det endnu ikke er gaaet op for vore hjemlige Autoriteter, at Skakspillet har Krav paa.

Det foreløbige Resultat af Matchen ser saaledes ud: Leningrad har 14 vundne, 9 tabte og 6 remis Partier; deraf har København vundet de 4 og spillet 2 Partier remis — et for os overordentligt smukt Resultat.

Vi bringer de 4 i Øjeblikket løbende Partier. Det vil ikke være svært at se, at Parti Nr. 10 bliver vort 1. Tabsparti.

7. Telegraf-Parti.

Hvid: Leningrad.

Sort: København (A. Olsen).

1.	Sg1-f3	c7-c5
2.	e2-e4	Sb8-c6
3.	d2-d4	c5xd4
4.	Sf3xd4	Sg8-f6
5.	Sb1-c3	d7-d6
6.	Lf1-e2	g7-g6
7.	Kc1-e3	Lf8-g7
8.	0-0	0-0
9.	h2-h3	a7-a6
10.	Dd1-d2	Dd8-c7
11.	Sd4-b3	b7-b5
12.	Sc3-d5	Sf6xd5
13.	e4xd5	Sc6-e5
14.	c2-c3	Lc8-b7
15.	Le3-d4	Ta8-c8
16.	Ta1-d1	Se5-c4
17.	Dd2-c1	e7-e6
18.	Ld4xg7	Kg8xg7
19.	d5xe6	f7xe6
20.	Sb3-d4	Tf8-f6
21.	f2-f4	Tc8-f8
22.	g2-g4	Tf8-e8
23.	b2-b3	Sc4-b6
24.	c3-c4	b5xc4

8. Telegraf-Parti.

Hvid: København (E. Andersen).

Sort: Leningrad.

1.	e2-e4	c7-c6
2.	d2-d4	d7-d5
3.	e4xd5	c6xd5
4.	Sg1-f3	Sg8-f6
5.	Lf1-d3	Lc8-g4
6.	c2-c3	e7-e6
7.	Lc1-g5	Lf8-e7
8.	Sb1-d2	0-0
9.	Dd1-c2	Lg4xf3
10.	Sd2xf3	h7-h6
11.	Lg5-d2	Sb8-c6
12.	h2-h3	Ta8-c8
13.	a2-a3	Sc6-a5
14.	0-0	Dd8-b6
15.	Ta1-e1	Sa5-c4
16.	Ld2-c1	Le7-d6
17.	g2-g4	Db6-c7

18. g4-g5

19. Lc1xg5

20. Kg1-h1

h6xg5

Sf6-h5

9. Telegraf-Parti.

Hvid: Leningrad.

Sort: København (K. Barfred).

1.	d2-d4	d7-d5
2.	c2-c4	e7-e6
3.	Sb1-c3	Sg8-f6
4.	Lc1-g5	Sb8-d7
5.	e2-e3	c7-c6
6.	Sg1-f3	Dd8-a5
7.	Lg5xf6	Sd7xf6
8.	Lf1-d3	Lf8-b4
9.	Dd1-b3	d5xc4
10.	Ld3xc4	Sf6-d5
11.	Ta1-c1	0-0
12.	0-0	Lb4xc3
13.	b2xc3	Sd5-b6
14.	Lc4-d3	c6-c5
15.	Sf3-e5	f7-f6
16.	Db3-b1	f6xe5
17.	Ld3xh7†	Kg8-h8

10. Telegraf-Parti.

Hvid: København (Sigv. Johansen).

Sort: Leningrad.

1.	e2-e4	e7-e6
2.	d2-d4	d7-d5
3.	Sb1-c3	Lf8-b4
4.	e4-e5	c7-c5
5.	Dd1-g4	Sg8-e7
6.	Sg1-f3	Sb8-c6
7.	Lf1-d3	c5xd4
8.	Sf3xd4	Sc6xe5
9.	Lf1-b5†	Lc8-d7
10.	Dd4xg7	Se7-g6
11.	Lb5xd7†	Ke8xd7
12.	Dg7-h6	Dd8-b6
13.	Lc1-e3	Lc5-f8
14.	Dh6-h3	Db6xb2
15.	Ke1-d2	Lf8-b4
16.	Sd4-e2	Se5-c4†
17.	Kd2-d3	

PARTIAFDELING

VED A. OLSEN

Parti Nr. 1. Spansk Parti.

Spillet i den russisk-danske Telegraf-match.

Hvid: København (A. Olsen).

Sort: Leningrad.

- | | |
|-----------|--------|
| 1. e2—e4 | e7—e5 |
| 2. Sg1—f3 | Sb8—c6 |
| 3. Lf1—b5 | a7—a6 |
| 4. Lb5—a4 | Sg8—f6 |
| 5. 0—0 | |

5. Sb1—c3 gjaldt en Tid for at være det stærkeste i denne Stilling og fremhæves af Dr. Krause og Svenonius, men er senere tilbagevist. I moderne Mesterpraksis anvendes Rokade som bedste Mulighed.

- | | |
|-----------|--------|
| 5. — | Lf8—e7 |
| 6. Tfl—e1 | b7—b5 |
| 7. La4—b3 | d7—d6 |
| 8. c2—c3 | |

Herved forhindrer Hvid Afbytningen af Kongeløberen ved 8. —, Sa5 og forbereder et Fremstød i Centrum.

- | | |
|----------|--------|
| 8. — | Lc8—g4 |
| 9. h2—h3 | |

Som man ser er Løberudvikling til g4 ikke godt, kun maa Hvid ikke spille d4 før Løberen er fordrevet, enten med g4 eller Sd2—f1—g3.

- | | |
|------------|--------|
| 9. — | Lg4—h5 |
| 10. d2—d3 | 0—0 |
| 11. Sb1—d2 | Sc6—a5 |

11. —, d5 var maaske bedre, der kunde følge 12. e×d5, S×d5, 13. Sfl, Lf6, 14. g4, Lg6, 15. g5, Le7, 16. S×e5, S×e5, 17. T×e5, Sb6, 18. d4, Sd7, 19. Tel, L×g5, 20. L×g5, D×g5, 21. Dg4 med nærmest lige Spil.

- | | |
|------------|--------|
| 12. Lb3—c2 | c7—c5 |
| 13. Sd2—f1 | Dd8—c7 |
| 14. g2—g4 | Lh5—g6 |
| 15. Lc1—g5 | Kg8—h8 |

Sort søger aabenbart at frigøre sit Spil

med Sg8, men overlader derved Hvid fuldstændig Punktet d5.

- | | |
|------------|--------|
| 16. Sf1—e3 | Sf6—g8 |
| 17. Se3—d5 | Dc7—d8 |

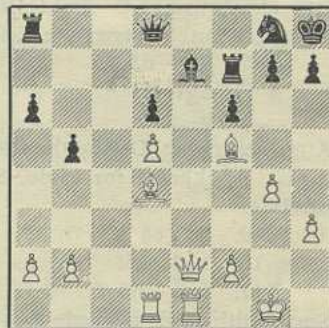
Paa Df7 følger Sb6.

- | | |
|------------|--------|
| 18. Lg5—e3 | Sa5—c6 |
| 19. Dd1—e2 | f7—f6 |
| 20. Tal—d1 | Lg6—f7 |
| 21. d3—d4 | e5×d4 |
| 22. c3×d4 | c5×d4? |

Her burde c5—c4 være sket. Teksttræket giver Hvid godt Officersspil.

- | | |
|------------|--------|
| 23. Sf3×d4 | Sc6×d4 |
| 24. Le3×d4 | Lf7×d5 |
| 25. e4×d5 | Tf8—f7 |
| 26. Lc2—f5 | |

Man ser her Konsekvensen af Sorts Fejl ved at aabne c-Linien, se 22. Træk. Hvid kan nu besætte Linien og ganske rolig lægge sit Spil an paa denne For-del.



- | | |
|------------|--------|
| 26. — | Le7—f8 |
| 27. De2—d2 | Sg8—h6 |
| 28. Lf5—e6 | Tf7—b7 |
| 29. Td1—c1 | Sh6—f7 |
| 30. f2—f4 | Dd8—e8 |
| 31. Dd2—d3 | |

Truende med Lf5.

- | | |
|------------|--------|
| 31. — | Tb7—e7 |
| 32. Tel—e2 | |

I Betragtning kom Tc6.

- | | |
|-------|--------|
| 32. — | Sf7—d8 |
|-------|--------|

- | | |
|------------|----------|
| 33. f4—f5 | Te7—b7 |
| 34. h3—h4 | Tb7—e7 |
| 35. Te2—c2 | Te7—b7 |
| 36. Tc2—c8 | Tb7—b8 |
| 37. Tc8—c7 | Lf8—e7 |
| 38. Le6—c8 | Sd8—f7 |
| 39. Lc8—d7 | De8—d8 |
| 40. Ld7—e6 | Sf7—e5 |
| 41. Ld4×e5 | d6×e5 |
| 42. Tc1—c6 | Opgivet. |

Der kunde følge 42. —, De8, 43. d6, Ld8. 44. Dd5, L×c7, 45. d×c7, Tc8, 46. L×c8, T eller D×c8, 47. Td6.

Parti Nr. 2. Skandinavisk.

Fra den internationale Telegrafmatch.

Hvid: Leningrad.

Sort: Dresden.

- | | |
|-----------|--------|
| 1. e2—e4 | d7—d5 |
| 2. e4×d5 | Dd8×d5 |
| 3. Sb1—c3 | Dd5—d8 |

Tempotab, Sort spiller bedst Da5, for efter d4 med e5! at opnaa et friere Spil.

- | | |
|-----------|--------|
| 4. d2—d4 | Sg8—f6 |
| 5. Lc1—e3 | e7—e6 |

For skematisk, Lf5 skulde følge for at bringe denne besværlige Løber i Spil.

- | | |
|-----------|--------|
| 6. Lf1—d3 | Lf8—b4 |
| 7. Sg1—f3 | Sb8—c6 |
| 8. 0—0 | Lb4×c3 |

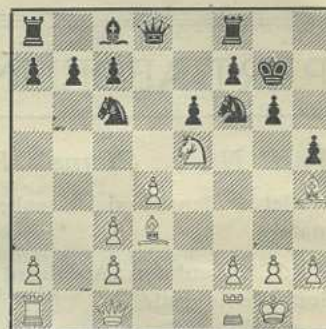
Atter Tempotab, Dobbeltbonden betyder ingen Svækkelse for Hvid, Sort burde udvikle.

- | | |
|-------------|-------|
| 9. b2×c3 | 0—0 |
| 10. Le3—g5! | h7—h6 |
| 11. Lg5—h4 | g7—g6 |

Sorts Stilling er allerede trøstesløs, paa g5 er 12. S×g5, h×g5, L×g5, Sb8, 14. Df3, Sbd7, 15. Dg3! Kh8, 16. Dh4† Kg8, 17. f4 efterfulgt af Tf3—h3 afgørende. Noten til Sorts 5. Træk erholder her sin Bekræftelse.

- | | |
|-------------|--------|
| 12. Dd1—c1 | Kg8—g7 |
| 13. Sf3—e5! | h6—h5 |

Tvungent, da Sg4 truer med øjeblikkelig Gevinst. Hvid er nu eneraadende paa de sorte Felter. Paa g5 vilde følge 14. L×g5, h×g5, 15. D×g5† Kh8, 17. Sg4! eller f4 med hurtig Gevinst.



- | | |
|------------|--------|
| 14. Lh4—g5 | Tf8—h8 |
| 15. Dc1—f4 | h5—h4 |

Fortvivlelse, Sort beslutter at forsone Hvid med en Kvalitet, hvad der iøvrigt i den foreliggende Stilling er tilstrækkeligt til Gevinst — paa alle andre Træk erobrer Hvid med Te1—e3—f3 en Officer.

- | | |
|------------|--------|
| 16. Se5—g4 | Sf6—d5 |
| 17. Lg5×d8 | |

Enkelt og godt, mindre klar er Fortsættelsen 17. Lh6† Kg8, 18. Dd2, f5 osv.

- | | |
|-------------|--------|
| 17. — | Sd5×f4 |
| 18. Ld8—f6† | Kg7—h7 |
| 19. Lf6×h8 | Kh7×h8 |
| 20. Sg4—e5 | Sc6×e5 |

Sd8 formaar heller ikke at redde Situationen.

- | | |
|------------|---------|
| 21. d4×e5 | b7—b6 |
| 22. Tf1—e1 | Lc8—d7 |
| 23. Ld3—e4 | Ta8—g8 |
| 24. g2—g3 | h4×g3 |
| 25. h2×g3 | Sf4—h3† |

Efter at have undladt Forsøget 21. —, S×d3 kunde Sort passende opgive nu.

- | | |
|------------|--------|
| 26. Kg1—g2 | Sh3—g5 |
| 27. f2—f3 | c7—c5 |
| 28. Ta1—d1 | Ld7—a4 |
| 29. Td1—d6 | Kh8—g7 |
| 30. Le4 c6 | La6×c6 |

Paa L×c2 gaar Løberen efter Tc1 efterfulgt af g4 tabt.

- | | |
|------------|--------|
| 31. Td6×c6 | Tg8—d8 |
| 32. Tc6 d6 | Td8×d6 |

Afslaar Sort Afbytningen, bliver denne med Te1—d1 fremtvunget i Løbet af faa Træk.

33. e5×d6 Kg7—f8
 34. f3—f4!

Afgørende, efter Sh7 vilde følge 35. Th1, Sf6, 36. Th8+ Kg7, 37. Td8 og Fribonden koster Springerren. Sort opgav.

(»Frei Schach«).

KORRESPONDANCE-MATCHEN MOD BERLIN

Som det vil være de fleste Medlemmer bekendt spiller vi for Tiden en Korrespondancematch paa 10 Partier mod Berlins Arbejder-Skakklub. I Matchen, som paabegyndtes for ca. 1½ Aar siden, er indtil nu afsluttet 6 Partier med følgende Resultater:

København	Berlin
A. Olsen (Hv.)... 1	Fritz Vogt..... 0
K. H. Helin (S.) 0	E. Falkenhagen 1
E. Andersen (H.) 1	A. Czach..... 0
A. Velk (S.)..... ½	Poul Osten..... ½
Alfr. Larsen og	
C. Thomas (H.) 1	Rud. Schwabe... 0
H. Nilsson (S.) 0	Max Kaulfers... 1

Parti Nr. 3. Dronningebondespil.

Spillet i Korrespondancematchen Berlin—København fra 6. Okt. 1929 til 16. Jan. 1931.

Hvid: E. Falkenhagen, Berlin.
 Sort: K. H. Helin, København.

1. d2—d4	d7—d5
2. Sg1—f3	Sg8—f6
3. c2—c4	c7—c6
4. Sb1—c3	e7—e6
5. Lc1—g5	Sb8—d7
6. e2—e3	Dd8—a5
7. Sf3—d2	Lf8—b4
8. Dd1—c2	0—0
9. Lf1—e2	e6—e5

Bogoljubow imødegaar i sin Bog: »d2—d4« dette Træk med 10. 0—0, e×d, 11. Sb3, Dc7, 12. S×d4, d5×c4, 13. Le2

×c4 med positionel Fordel for Hvid. Denne Fordel er dog blevet tilbagevist af Amerikaneren Kasdan, der anbefaler 13. —, Da5. I Partiet Sämisch—Kasdan 1930, fulgte 14. Sf3, Se5, 15. S×e5, D×e5, 16. Lf4, De7, 17. Ld3, h6, 18. h3, Le6, 19. Lh2, Tad8, 20. e4, Sd7, 21. Tfe1, Sc5, 22. Lf1, Td7, 23. Tad1, Tfd8 med Fordel for Sort.

10. 0—0 e5×d4

11. Sd2—b3 Da5—d8?

Ved frivilligt at vælge denne bundne Stilling opstaar alle Sorts Vanskeligheder. Dc7 havde været det eneste rigtige.

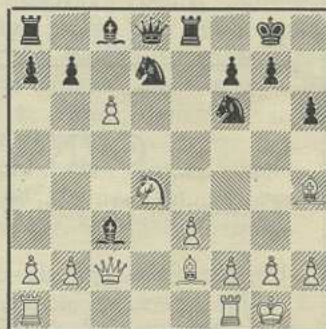
12. Sb3×d4 h7—h6

13. Lg5—h4 Tf8—e8

At foretrække var d×c4.

14. c4×d5! Lb4×c3

15. d5×c6



15. — Lc3×d4

16. c6×d7 Lc8×d7

17. e3×d4 Ta8—c8

18. Dc2—d3

En grov Fejl var her Dd2 paa Grund af Se4 med Officersgevinst.

18. — g7—g5

En betænkelig Svækkelse, men paa andre mulige Træk, f. Eks. Db6, vilde følge L×f6, D×f6 og Hvid vinder let.

19. Lh4—g3 Ld7—f5

Tilstræber Løberafbytning med efterfølgende Springerplacering paa d5.

20. Dd3×f5 Te8×e2

21. Lg3—e5 Opgivet.

Denne Afslutning synes overraskende og maa derfor undersøges. Sort kunde

spille 21.—, Sd5, 22. Tacl, T×c1, 23. T×c1 efterfulgt af Kfl og vinder, eller 21.—, Sd7! 22. Tacl, T×b2, 23. Lf6! De8, 24. Tcel og vinder, eller 21.—, Sd7, 22. Tacl, De8, 23. f4 med Oprulning af den sorte Kongefløj. Andre Muligheder for Sort giver sig let.

(E. Falkenhagen, »Frei Schach«).

MATCH MOD MALMØ

Søndag den 17. Maj spilles vor aarlige Match mod Malmö Arbetares Schackklubb i Griffenfeldtsgade 7.

Nærmere Meddelelse om Matchen og den paafølgende selskabelige Sammen-

komst vil blive opslaaet paa Tavlen i Klublokalet.

VINTERTURNERINGEN

er nu nær sin Afslutning. Dog mangler endnu nogle Partier, især i 1. Klasse, hvad i *nogen* Grad skyldes Københavns-turneringen.

Placeringen i de forskellige Klasser er endnu ikke helt afklaret, men A. Olsen bliver sandsynligvis atter i Aar Klubmester. I 2. Klasse er V. Olsen og Holger Hansen i Spidsen med Egil Madsen og A. B. Nielsen nærmest efter. I 3. Kl. A fører Poul Olsen og Carl Olsen, i 3. Kl. B A. Bager og H. Rasmussen. I 4. Kl. A fører Frode Faber, i 4. B Chr. Budtz og i 4. C Merkelsen og Theodor.

K Ø B E N H A V N S S K A K U N I O N

afholder sin aarlige

GENERALFORSAMLING

Torsdag d. 21. Maj Kl. 8 i Industriforeningen, Vester Boulev. 18

Da det vigtige Spørgsmaal K. S. U.s Stilling til D. S. U. vil komme til Drøftelse, opfordres Medlemmerne til at give talrigt Møde.

A R B E J D E R N E S S K A K F O R E N I N G

afholder

ekstraordinær Generalforsamling

Lørdag den 30. Maj Kl. 8.

DAGSORDEN: 1. Udmeldelse af Dansk Skak Union.

2. Eventuelt.

Efter Generalforsamlingen: Præmieuddeling for Vinterturneringen.

Nr. 1 - tryk af "Grafico"

ARBEJDER-SKAK

ORGAN FOR DANSKE ARBEJDER-SKAKKLUBBER

UDGIVET AF ARBEJDERNES SKAKFORENING, KØBENHAVN

I BLADUDVALGET:
ALB. VELK, A. OLSEN OG LOUIS POULSEN (ANSVARHAVENDE)

Nr. 2

København, Oktober 1931

1. Aarg.

VORT BLAD

Det er svært for en Forening med et forholdsvis lille Antal Medlemmer at udgive et Medlemsblad, idet man ikke — grundet paa det lille Antal Eksemplarer Bladet trykkes i — kan vente nogen Annonceindtægt til Dækning af en Del af Fremstillingsprisen. Men efter vor Udmeldelse af Dansk Skak Union maa det siges at være nødvendigt, at vi faar vort eget Blad, som skal hjælpe til med at udbrede Kendskabet til Skakspillet blandt Arbejderne, og derfor har vi besluttet at fortsætte Udgivelsen af Bladet.

*

Den isolerede Stilling vi har valgt at indtage indenfor dansk Skakliv, gør det ønskeligt dels at søge Samarbejde med bestaaende Arbejder-Skakklubber i København og dels at oprette Lokalafdelinger i Byens Periferi. Det er let at forstaa, at i dette Arbejde kan vort Blad have stor Betydning, ligesom det vil være os en god Hjælp, naar den Tid kommer, vi søger at faa Provinsens Arbejder-Skakklubber med.

*

Det er mit Haab, at Medlemmerne flittigt vil skrive i Bladet og dermed hjælpe til at gøre det interessant og lærerigt, saaledes at „Arbejder-Skak“ kan genspejle det Liv, som rører sig indenfor Arbejdernes Skakforening.

Louis Poulsen.

SOMMER-TURNERINGEN

Som et Forsøg har Sommerturneringen i Aar været spillet efter nye Regler, der skulde bevirke, at den store Forskel i Spillestyrken bedre udlignedes, end ved det hidtil benyttede System. Turneringens Forløb synes at tyde paa, at de nye Regler har været i Favør for 3. og 4. Klasse, men det var de gamle Regler ogsaa. Hvad der saa er bedst, maa det blive Matchudvalgets Sag at finde ud af, inden vi til næste Aar begynder vor Sommerturnering.

*

Turneringen har været spillet i 6 Grupper med 8 Spillere i hver og Præmie-tagere har været følgende:

Gruppe A:

1. Pr. F. Christensen, 4. Kl.	9 Pts.
2. - A. Olsen, 1. Kl.	6 -
3. - John Larsen, 2. Kl.	4 -

Gruppe B:

1. Pr. Poul Hansen, 4. Kl.	7 Pts.
2. - H. Axtelius, 4. Kl.	5 ¹ / ₂ -
3. - Sigv. Johansen, 1. Kl.	5 -
3. - A. C. Nejbjerg, 3. Kl.	5 -

Gruppe C:

1. Pr. Edv. A. Jensen, 1. Kl.	7 Pts.
1. - A. Thorgrimsson, 4. Kl.	7 -
3. - Louis Poulsen, 2. Kl.	6 -

Gruppe D:

1. Pr. P. Strauss, 2. Kl.	7 Pts.
---------------------------	--------

ARBEJDERNES SKAKFORENING

DANMARKS STØRSTE SKAKFORENING
LOKALE GRIFFENFELDTSGADE 7. KØBENHAVN N.

modtager nye Indmeldelser paa Spille-
aftenerne Onsdag og Lørdag Kl. 7—11½
i vort Lokale Griffenfeldtsgade 7² o. G.
Kontingentet er 2 Kr. mdl.

Gratis Medlemsblad og Bibliotek.

2. Pr. J. Kaiser, 3. Kl. 6½ Pts.
3. - P. Poulsen, 4. Kl. 6 -

Gruppe E:

1. Pr. A. Jensen, 4. Kl. 9 Pts.
2. - Anker Petersen, 3. Kl. 6 -
2. - V. Olsen, 1. Kl. 6 -

Gruppe F:

1. Pr. A. B. Nielsen, 2. Kl. 4 Pts.
2. - Alfr. Christensen, 2. Kl. 3 "
3. - A. Bager, 2. Kl. 2 -

C. THOMAS

Efter i henved 7 Aar at have været
Arbejdernes Skakforenings Formand har
C. Thomas — paa Grund af Sygdom —
set sig nødsaget til at trække sig til-
bage fra Ledelsen af Foreningen.

Hans store Betydning for vor Forening
er saa velkendt, at det ikke er nødven-
digt her nærmere at udrede den.
C. Thomas har været vor Forening en
god Mand, og utrættelig og med Kløgt
ledet Foreningen gennem ondt og godt.
Naar Arbejdernes Skakforening i Dag er
den største Skakforening i Danmark,
kan vi ikke mindst takke ham derfor.
Det vil ikke blive let at løfte Arven
efter C. Thomas, og lykkes det, har
han ogsaa Andel i det, thi Arbejdet for
den nærmeste Fremtid var af ham alle-
rede planlagt til Udførelse.

Paa den ekstraordinære Generalforsam-
ling fornylig gav Medlemmerne tydeligt
Udtryk for deres Taknemmelighed over-
for deres tidligere Formand, men ogsaa
her skal det siges, at vi er C. Thomas
megen Tak skyldig for hans store Ind-
sats i Arbejdernes Skakforening.

PARTIAFDELINGEN

VED A. VELK OG A. OLSEN

PARTI NR. 4

ALJECHINS AABNING

Spillet i Korrespondancematchen
Berlin—København.

Hvid: Wöher, Berlin.

Sort: H. Nilsson, København.

1. e2—e4 Sg8—f6
2. e4—e5 Sf6—d5
3. d2—d4 d7—d6
4. c2—c4 Sd5—b6
5. f2—f4

e×d fører Hvid ind i en roligere Bane,
men Teksttrækket er dog ganske godt.
Bondecetrummet er hermed gjort mere
stabilt, og Hvid har et frit Spil med
gode Angrebsmuligheder.

5. — d6×e5

6. f4×e5 Sb8—c6
7. Lc1—e3 Lc8—f5
8. Sb1—c3 e7—e6
9. Lf1—e2

Efter 9. Sf3, f. Lg5, og Hvid har Be-
sværligheder med at holde Midterbøn-
derne.

9. — Lf8—e7

At foretrække var her Dd7 efterfulgt af
0—0—0.

10. Sg1—f3 Dd8—d7
11. 0—0 0—0—0
12. d4—d5!

Hvid indleder nu Offensiven med et
Bondefremstød, der straks svækker den
sorte Kongefløj.

12. — e6×d5
13. Le3×b6 a7×b6

14. c4×d5 Sc6—b4
15. Sf3—d4 g7—g6

Nødvendigt, thi paa Lg6, følger 16. Lg4 og paa Lc5 følg. T×f5 og Dronningen kan ikke slaa igen (Lg4). Partiet har nu naaet Krisepunktet. Hvid har en tilsyneladende overlegen Stilling, men Sorts Position er ingenlunde haabløs. En nærliggende Fortsættelse vilde være 16. S×f5, g×f, 17. T×f5, som Sort kan besvare med 17. —, Lc5† 18. Kh1, Kb8!! (ikke 18. —, S×d5, da der saa vilde følge 19. e6, f×e, 20. T×d5, e×d5, 21. Lg4), men Hvid kan saa ikke holde Bonden paa d5.

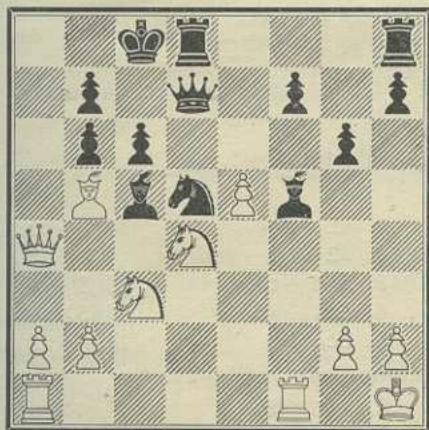
Hvid finder nu en anden Plan, som kræver Sorts fulde Agtpaagivenhed.

16. Le2—b5 c7—c6
17. Dd1—a4 Le7—c5

Paa c×b5 følger 18. Da8†, Kc7, 19. S×b5† o. s. v.

18. Kg1—h1 Sb4×d5?

Kb8 var her eneste Redning. Hvid vilde da have vanskelig ved at finde en tilfredsstillende Fortsættelse, da Løberen og Springeren er i Slag, d×c6 gaar ikke og S×c6† er heller ikke godt. Tekstrækket giver nu Hvid Lejlighed til følgende smukke og afgørende Officersoffer.



19. Sd4×c6! Sd5×c3
20. b2×c3 Opgivet.

Efter 20. —, b×c6? 21. L×c6, Dc7, 22. Da6† sætter Hvid Mat.

(Frei Schach).

PARTI NR. 5

DRONNINGEBONDESPIL

Spillet i Vinterturneringen 1930—31.

Hvid: A. Olsen.

Sort: A. Velk.

- | | |
|-----------|--------|
| 1. Sg1—f3 | d7—d5 |
| 2. d2—d4 | Sg—f6 |
| 3. c2—c4 | e7—e6 |
| 4. Sb1—c3 | c7—c6 |
| 5. Lc1—g5 | Sb8—d7 |
| 6. e2—e3 | Dd3—a5 |
| 7. Sf3—d2 | Lf8—b4 |
| 8. Dd1—c2 | 0—0 |
| 9. Lf1—e2 | Tf8—e8 |

Pointen i Cambridgesprings-Varianten er for Sort at muliggøre e5 eller c5 for at skabe Udvikling for den hvide Løber. Her kunde Sort benytte Chancen, thi 9. —, e5, 10. d×e, Se4, 11. Sd2×e4, d×e4 eller 9. —, e5, 10. L×f6, S×f6, 11. d×e5, Se4, 12. S×e4, d×e4 eller 9. —, e5, 10. 0—0, e×d, 11. Sb3, Dc7, 12. S×d4, d×c4, 13. L×c4, Da5! synes næppe at love Hvid nogen Fordel.

10. 0—0 d×c4

Ogsaa her var e5 bedre.

- | | |
|------------|--------|
| 11. Lg5×f6 | Sd7×f6 |
| 12. Sd2×c4 | Da5—c7 |
| 13. Ta1—c1 | Lb4—d6 |
| 14. f2—f4 | Sf6—d5 |
| 15. Sc3—e4 | Ld6—e7 |
| 16. Tf1—f3 | |

Hvid har nu alle sine Officerer godt i Spil, den stærke c-Linie og de to centrale Springere udelukker Sort enhver Chance for Modspil.

- | | |
|------------|--------|
| 16. — | f7—f5 |
| 17. Se4—f2 | Le7—f6 |
| 18. Sf2—d3 | Sd5—e7 |
| 19. Sc4—e5 | Lf6×e5 |
| 20. Sd3×e5 | Se7—g6 |
| 21. Se5×g6 | h7×g6 |
| 22. Tf3—g3 | Kg8—f7 |
| 23. Tg3—g5 | Dc7—d6 |
| 24. Le2—f3 | Lc8—d7 |
| 25. h2—h4 | Te8—h8 |
| 26. h4—h5! | |

Sort kan ikke slaa Bonden, der kunde følge 26. —, g×h6, 27. L×h5† Kf8, 28. Db3 og Sort kan ikke dække Dobbeltruslen T×f5† o. s. v. og D×b7.

26. —	Th8—h6
27. h5×g6†	Kf7—f6
28. Dc2—c3	Ta8—h8
29. Kg1—f2	Th8—c8?

Th1 var bedre, men Stillingen er dog haabløs.

30. Tc1—d1	Tc8—c7
31. d4—d5†	e6—e5
37. d5×c6	Opgivet.

22. Sf3—h4	Kh8—g8
23. Sh4—g6	Tf8—f7
24. Sc3×d5	Td8×d5
25. Dc2—e4	Dc7—d7
26. Th1—e1	Le7—f8
27. De4—e8	

Hvid truer nu med 28. D×D, Td5×D, 29. Te8, f5, 30. Tc8, Tf6, 31. Te1, Tdf7, 32. Te1—e8 fuldstændig at indespærre Sort. Det er vanskeligt for Sort at undgaa Dronningefafbytning, da Dd6 eller c7 besvares med Te7!

PARTI NR. 6

DRONNINGEBONDESPIL

Spillet i Vinterturneringen 1930—31 og belønnet med Skønhedspræmie.

Hvid: Sigv. Johansen.

Sort: S. Angersbak.

1. d2—d4	d7—d5
2. Sg1—f3	e7—e6
3. c2—c4	Sg8—f6
4. Lc1—g5	Sb8—d7
5. Sb1—c3	Lf8—e7
6. e2—e3	c7—c6
7. Lf1—d3	0—0
8. Dd1—c2	h7—h6
9. h2—h4	Sf6—g4

Løberen kunde ikke slaas, der kunde følge 9. —, h×g, 10. h×g, Se4, 11. S×e4, d×e4, 12. L×e4, f5, 13. g×f6 e.p., S×f6, 14. Lh7† S×h7, 15. D×h7† Kf7, 16. Se5† Ke8, 17. Dg6† og Mat i næste Træk.

10. Lg5—f4	f7—f6
11. 0—0—0	e6—e5
12. Ld3—f5!	

Nødvendigt, da Sort truede med Officersgevinst ved e5—e4.

12. —	Sg4×f2
13. Lf5—e6†	Kg8—h8
14. Dc2×f2	e5×f4
15. e3×f4	d5×c4?

Langt bedre var her Sb6. Hvid kunde da ikke undgaa Løberafbytningen, som vilde være en stor Fordel for Sort.

16. Le6×c4	Sd7—b6
17. Lc4—b3	Dd8—c7
18. g2—g3	Lc8—f5
19. Lb3—c2	Lf5×c2
20. Df2×c2	Ta8—d8
21. h4—h5	Sb6—d5

27. —	Td5×d4
28. De8×d7	Td4×d7
29. Td1×d7	Tf7×d7
30. Te1—e8	Td7—f7
31. f4—f5!	

Sort kan nu ikke røre een eneste Brik paa Kongefløjen, og Hvid kan nu i Ro og Mag vente til ogsaa de andre Brikker er kørt i Staa; Sejren er sikker.

31. —	c6—c5
32. Kc1—c2	b7—b6
33. a2—a4	a7—a6
34. Kc2—c3	b6—b5
35. b2—b3	c5—c4
36. a4—a5	b5—b4†
37. Kc3—b2	Opgivet.

PARTI NR. 7

FRANSK PARTI

Spillet i Korrespondancematchen mod Berlin.

Hvid: A. Olsen.

Sort: F. Vogt.

1. e2—e4	e7—e6
2. d2—d4	d7—d5
3. Sb1—c3	Sg8—f6
4. Lc1—g5	d5×e4
5. Sc3×e4	Lf8—e7

I Betragtning kom Sb8—d7.

6. Lg5×f6	Le7×f6
7. Sg1—f3	b7—b6
8. Lf1—c4	

Med dette Træk forlader Hvid Teoriens banede Stier; det ellers anvendte og vel nok bedste er Ld3, men Teksttræk synes dog at give Lejlighed til interessant Spil.

- | | | |
|-----|--------|--------|
| 8. | — | Lc8—b7 |
| 9. | Dd1—e2 | 0—0 |
| 10. | 0—0—0 | a7—a5 |
| 11. | h2—h4 | Lb7—d5 |

Det var her nødvendigt at udvikle Springereren paa b8—d7 for senere med Te8, Sf8 at forstærke den svage Kongestilling.

- | | | |
|-----|--------|--------|
| 12. | Sf3—g5 | Ld5×c4 |
| 13. | De2×c4 | Sb8—d7 |
| 14. | f2—f4 | c7—c5 |
| 15. | d4—d5! | |

Paa d×c følger Dc7 med Trusel paa f4. Sort er nu i Vanskeligheder, Bonden kan ikke slaas, da der vilde følge 16. D×d5, Ta7, 17. Df5 med godt Spil for Hvid. e5 besvares med 16. Se6, f×e, 17. d×e o. s. v.

- | | | |
|-----|--------|-------|
| 15. | — | b6—b5 |
| 16. | Dc4—e2 | |

Paa D×b5 følger Tb8.

- | | | |
|-----|---------|--------|
| 16. | — | e6×d5 |
| 17. | Ta1×d5 | Dd8—c7 |
| 18. | De2—g4! | |

Springeren kan nu ikke dækkes; der vilde følge 18.—, Tfd8, 19. T×d7, D×d7, 20. S×f6, g×f6, 21. Se6† og Mat i næste Træk.

- | | | |
|-----|--------|--------|
| 18. | — | Lf6×g5 |
| 19. | h4×g5 | f7—f5 |
| 20. | Dg4—h4 | h7—h6 |

Paa f×e følger 21. D×h7† Kf7, 22. D×e4 med Mat i faa Træk.

- | | | |
|-----|--------|----------|
| 21. | g×h6 | g7—g6 |
| 22. | Dh4—g5 | Opgivet. |

PARTI NR. 8 DRONNINGEBONDESPIL

Spillet i Jubilæumsturneringen i Brünn.

Hvid: Noteboom.

Sort: Igel.

- | | | |
|----|--------|--------|
| 1. | d2—d4 | d7—d5 |
| 2. | c2—c4 | e7—e6 |
| 3. | Sb1—c3 | Sg8—f6 |
| 4. | Lc1—g5 | Sb8—d7 |
| 5. | e2—e3 | Lf8—e7 |
| 6. | Sg1—f3 | 0—0 |
| 7. | Ta1—c1 | c7—6 |

- | | | |
|-----|--------|--------|
| 8. | Lf1—d3 | d5×e4 |
| 9. | Ld3×c4 | Sf6—d5 |
| 10. | Lg5×e7 | Dd8×e7 |
| 11. | 0—0 | Sd5×c3 |
| 12. | Tc1×c3 | e6—e5 |
| 13. | Sf3×e5 | Sd7×e5 |
| 14. | d4×e5 | De7×e5 |
| 15. | f2—f4 | De5—e4 |

Det mere anvendte De7 er vel nok bedre.

- | | | |
|-----|--------|--------|
| 16. | Lc4—b3 | De4—g6 |
| 17. | e3—e4 | Lc8—g4 |

Sorts eneste Chance D×e4 var ikke godt, da Hvid spiller f5! og Sort kan ikke udvikle sin Løber (paa L×f5 følger Lc2).

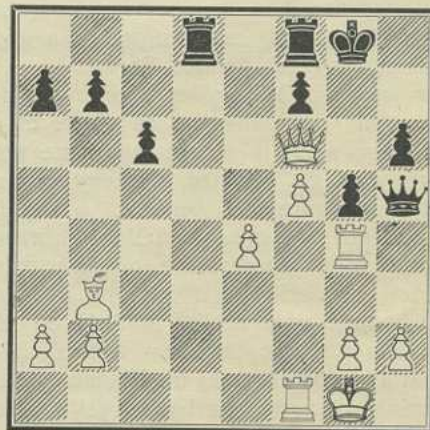
- | | | |
|-----|---------|--------|
| 18. | Dd1—e1 | Ta8—d8 |
| 19. | Tc3—g3 | Dg6—h5 |
| 20. | De1—c3! | |

Det er klart, der snart vil ske en Katastrofe. Sorts Stilling er haabløs; Hvid truer med h3 med Officersgevinst.

- | | | |
|-----|--------|-------|
| 20. | — | g7—g6 |
| 21. | f4—f5 | g6—g5 |
| 22. | Dc3—f6 | |

h3 truer stadig.

- | | | |
|-----|--------|-------|
| 22. | — | h7—h6 |
| 23. | Tg3×g4 | |



- | | | |
|-----|---------|----------|
| 23. | — | Dh5×g4 |
| 24. | Df6—g6† | Opgivet. |

Paa Kh8 følger 25. Dh6† Kg8, 26. f6 og Matten kan ikke dækkes.

(Kagan).

ARBEJDER-SKAK

ORG. F. DANSKE ARBEJDER-SKAKKLUBBER

UDG. AF ARBEJDERNES SKAKFORENING, KBHVN.

RED.: LOUIS POULSEN, N. FASANVEJ 26, KBHVN. F.

EXP.: EMIL H. NIELSEN, WESSELSGADE 14 C. KBH. N.

Arbejder-Skakklubber, som indsender Bestilling til Expeditionen, faar Bladet tilsendt for 50 Ø. for indtil 25 Expl. og 1 Kr. for over 25 Expl. Beløbet bedes tilsendt ved Kvartals Begyndelse.

I **Klubfortegnelsen** optages Klubber med Angivelse af Adresse, Formand, Spilletid etc. for 50 Øre pr. Gang. Indbetaling som ovenfor.

Under **Foreningsmeddelelser** optages gratis Meddelelser fra Klubberne paa højst 10 trykte Linier. Tydeligt Manuskript maa indsendes inden den 20. i Maanedn.

ET RAAD

En af de Vanskeligheder danske Skakspillere, der ikke er sprogkyndige, har at kæmpe med, er Manglen paa gode Skakbøger i det danske Sprog.

For selv om Skakspillet kun er et Spil, saa gaar det alligevel de fleste af os saaledes, at vi ikke kan lade være med at beskæftige os med det og her kan det rent teoretiske Studium af Spillet ved siden af Øvelser paa Brættet bringe een mange interessante og fornøjelige Timer, og derfor er det, at jeg vil raade saa mange som muligt af Arb. Skakf.s Medlemmer, der ikke har Kendskab til et af Hovedsprogene, til at tage Undervisning i Sprog, særlig i Tysk; og de vil hurtigt opdage, at de ikke skal have saa megen Undervisning, førend de er i Stand til at tilegne dem Stoffet i en hel Række tyske Skakbøger, hvad der igen giver Øvelser ved Tilegnelsen af Sproget.

Og saa slaas der jo to Fluor med eet Smæk, man faar udvidet sit Kendskab til Skakspillet og dermed sin Spille-

styrke, og samtidig faar man Kendskab til Sprog, og selv om man kun kan læse Sproget, er man dog naaet saa vidt, at det kan komme een til Nytte i det praktiske Liv, og saa har Interessen for Skakspillet dog ført noget godt med sig.

Yderligere kan jeg tilføje, at det Arbejde, Haandens Arbejdere, og det er jo de fleste af Arb. Skakf.s Medlemmer, er beskæftiget med, kun giver ringe Anledning til at beskæftige ens Aand, derfor Skakspillet en saa glimrende Motion for Arbejderne og i Særdeleshed, naar det drives metodisk ved teoretisk Studium ved Siden af det praktiske Spil, og jo mere Kendskab man faar til Skakspillet, des mere bliver man fænget af dets Skønhed og Idérigdom, derfor, hvis du ikke kan Engelsk eller i Særdeleshed Tysk,

saa lær det!

Albert Velk.

BIBLIOTEKET

Vort Bibliotek er i Sommer blevet udvidet med en Halv Snes Bind og bestaar nu af ialt 64 Bind.

For at Medlemmerne bedre kan orientere sig ved Valget af Bøger til Hjemlaan bringes nedenfor en Fortegnelse over alle Bøgerne i Biblioteket. Hjemlaanet er gratis, men maa højst strække sig over 3 Uger for hver Bog.

1. G. Maroczy: Poul Morphy, tysk.
2. Collijn: Tidskr. f. Schack 1909, sv.
3. — — — 1910, sv.
4. — — — 1911, sv.
5. J. Dufresne: Lehrbuch des Schachspiel, tysk.
6. Kagan: Neueste Schachnachrichten, 1925, tysk.
7. Arb. Skakf.s Korrespondanceturn.
8. Kagan: Neueste Schachnachrichten, 1922—23, tysk.
9. Pillsbury: 200 Partier.
10. Tarrasch: Die moderne Schachparti, tysk.

11. S. Loyd: Schachproblemen, tysk.
12. Berl. Tidendes Turnering, dansk.
13. A. Andersen: 151 Partien, tysk.
14. J. Dufresne: Enderleins Vierschachspiele, tysk.
15. Collijn: Lärebok i Schack, svensk.
16. Dr. Lasker: Mein Wettkampf m. Capablanca, tysk.
17. A. Bondesen: Skakspil, dansk.
18. do. do.
19. A. Nissen: Haandbog i Skak, dansk.
20. G. Maroczy: 100 Schachpart., tysk.
21. Tartakower: Die hypermoderne Schachpartie, tysk.
22. L. Bachmann: Schachmeister Steinitz, III, tysk.
23. L. Bachmann: Schachmeister Steinitz, IV, tysk.
24. Tarrasch: Wettkampf Schlechter-Tarrasch, tysk.
25. Kagan: Der Schachlehrer, I, tysk.
26. Tarrasch: 300 Partien, tysk.
27. — Grosmeisterturnering zu St. Petersburg 1914, tysk.
28. Tarrasch: Lasker—Tarrasch, tysk.
29. Gutmayer: Die grosse Offensive am Schachbr., tysk.
30. Lasker: Meine 6 Partien mit Tarrasch, tysk.
31. Dankert: Die Aljechin Verteidigung, tysk.
32. A. Bondesen: Skakspil, dansk.
33. A. Nissen: Kan De spille Skak?
34. L. Bachmann: Aus vergangende Zeiten, I, tysk.
35. L. Bachmann: Aus vergangende Zeiten, II, tysk.
36. J. Breyer: Bad Pistany 1922, tysk.
37. D. A. S. I. Intern. Arb. Skak Kongres, tysk.
38. Kagan: Pistjan Turneringen, tysk.
39. — Karlsbad Turneringen, tysk.
40. — Neueste Schachnachrichten, 1923 II, tysk.
41. Kagan: Neueste Schachnachrichten, 1923 I, tysk.
42. Collijn: Tidskr. f. Schack, svensk.
43. Kagan: Neueste Schachnachrichten, 1922, tysk.
44. Kagan: Sonderhefter 1924, tysk.
45. D. Arb. Schachzeitung 1912—13
46. do. 1914—19.
47. do. 1920.
48. do. 1921.
49. Lasker: Lehrbuch des Schachspiels.
50. A. Nimzowitsch: Mein System, tysk.
51. — Die Praxis.
52. Arbejd. Skakf.s Jubilæumsturnering
53. Skakbladet 1924—25.
54. — 1926—28.
55. — 1929—30.
56. Kagan: N. Schachnachr. 1926, tysk.
57. do. 1927, -
58. do. 1928, -
59. do. 1929, -
60. do. 1930, -
61. E. Bogoljubow: 1. d2—d4, tysk.
62. A. Nimzowitsch: Karlsbadturn., tysk.

Desuden forefindes Bilguers store Haandbog i 2 Eksemplarer, som kun udlaanes i specielle Tilfælde.

FRA UDlandet

England. Turneringen om det engelske Mesterskab har faaet følgende Resultat: Yates 8 Points, Sultan Khan og Winther $7\frac{1}{2}$, Spencer og Sir Thomas $6\frac{1}{2}$, Beary, Gibson, Michel 5, Sergeant, Tylor $4\frac{1}{2}$, Alexander og Morrison 3 Points.

Sverrig. Det svenske Mesterskab er vundet af Lundin med $6\frac{1}{2}$ Point; den øvrige Rækkefølge blev: Stoltz 6 Points, Ståhlberg $5\frac{1}{2}$, Strøm 5, Kinnmark $4\frac{1}{2}$,

BOGTRYKKERIET „GRAFIA“
RYESGADE 3, KØBENHAVN N. TLF. NORA 5767

ALLE TRYKSAGER

HURTIGT, SMUKT, BILLIGT

PARTILISTER pr. 1000 Stk. 10 Kr.

C. P. RØNBERG
GULDSMED

Smukke Præmier i Guld, Sølv, Tin til billige Priser

Nd. Frihavnsgade 16 (den høje Stue)

København Ø. Telf. Øbro 55 y.

Leverandør til Arbejdernes Skakforening.

Berndtson, Forhang, Johansson 4, Sjøberg 3 $\frac{1}{2}$, Bernflycht 2.

Rusland. I Leningrad sejrede i Kampen om det russiske Mesterskab Botwinnish med 14 Points efterfulgt af Romanoaski med 11 $\frac{1}{2}$ Points.

Kanada. I Mesterturneringen i Montreal blev Fox Sieger Sejrherr med 12 $\frac{1}{2}$ Point, Nr. 2 Davis med 10 Points.

HUSK LOVENES § 4,

som siger, at den 20. i Kvartalets sidste Maaned skal alle Restancer være indbetalt. Hold altid Medlemskortet i Orden; det letter Kassererens Arbejde og gavner Foreningens Økonomi, naar Kontingentet gaar regelmæssigt ind.

Kassereren.

FORENINGS-MEDDELELSER

Ny Skakklub. I Gjentofte blev fornylig startet en Arbejder-Skakklub med et Medlems-tal af 22. Foreningen er i god Fremgang og ruster sig nu til Vinter-Sæsonen. Arb. Skakf., København, er indbudt til med et blandet Hold at spille en Match mod den nye Forening Mandag den 19. Oktober.

Horsens. Arbejder-Skakklubben i Horsens, som stiftedes i Maj Maaned har paabegyndt sin Vintersæson. Foreningen er i stadig Fremgang.

Odense. Sidste Aar stiftedes en Arbejder-Skakforening i Odense. Foreningen voksede stærkt og talte i Løbet af kort Tid over 50 Medlemmer. Vi haaber i næste Nummer at kunne fortælle lidt om Skaklivet i Odense Arbejder-Skakforening,

SKØNHEDSPRÆMIER

De smukke Skønhedspræmier, som blev skænket Foreningen af Chr. Faber, har Matchudvalget tildelt Sigv. Johansen, 1. Kl., for det andetsteds i Bladet offentliggjorte Parti og Chr. Schow, 3. Kl.

KLUBFORTEGNELSE

For 50 Øre pr. Gang optages i Fortegnelsen enhver Arbejder-Skakklub i Danmark.

Arbejdernes Skakforening, København

Formand: Louis Poulsen, N. Fasanvej 26. København F. Kasserer: Emil H. Nielsen, Wesselsgade 14 C. København N. Lokale: Griffenfeldts-gade 7, o. G., 2. Sal. Onsdag og Lørdag Kl. 7—11 $\frac{1}{2}$.

Arbejdernes Skakforening, Horsens.

Formand: Axel Poulsen, Lollandsgade 16. Horsens. Lokale: Afholdshjemmet. Spilledag Onsdag.

Arbejdernes Skakforening, Gjentofte.

Formand: Vald. Jensen, Smakkegaardsvej 16. Lokale: Ordrupvej 79. Mandag og Fredag Kl. 7—12.

Husk Lørdag den 31. Oktober

10 fede Ænder
1 stor Gaas

Kl. 8 $\frac{1}{2}$ afholdes stort ANDESPIL i vort Lokale, Griffenfeldts-gade 7, o. G., 2. Sal. Mød alle op og tag Familie og Venner med.

ARBEJDER-SKAK

ORGAN FOR DANSKE ARBEJDER-SKAKKLUBBER

UDGIVET AF ARBEJDERNES SKAKFORENING, KØBENHAVN

I BLADUDVALGET:
ALB. VELK. A. OLSEN OG LOUIS POULSEN (ANSVARHAVENDE)

Nr. 3

København, November 1931

1. Aarg.

ARBEJDER-SKAK

Foranlediget ved mange Henvendelser til „Arbejder-Skak“, skal vi her gentage de Vilkaar, hvorpaa alle Arbejder-Skakklubber i Danmark kan faa Bladet tilsendt til deres Medlemmer.

Bladet vil saa vidt muligt udkomme hver Maaned og tilsendes Klubberne gratis i et Antal svarende til Medlems-tallet mod Betaling af Forsendelsesom-kostninger etc., nemlig:

50 Øre for indtil 25 Ekspl.,

1 Krone for over 25 Ekspl.

Denne billige Pris fremkommer ved, at Arbejdernes Skakforening kun ønsker sig dækket den Merudgift, som fremkommer ved Forøgelsen af Oplaget udover Foreningens eget Behov.

*

Det har vist sig, at skakinteresserede udenfor Arbejder-Skakforeninger ønsker at abonnere paa Bladet, og vi skal derfor oplyse, at Enkelt-Abonnement kan tegnes ved Henvendelse til Expeditionen for 25 Øre pr. Nr., frit tilsendt overalt. Indbetaling (3 eller 6 Numre ad Gangen) til Expeditionen, event. i Primærker.

*

Som det fremgaar af dette Nummer af Bladet er der Fremgang i Annoncetegningen; skal vi opnaa forøget Annonce-indtægt, og skal vi bevare vore Annoncører, maa vi ogsaa støtte dem. Derfor henstiller vi til Klubberne at gøre deres Indkøb hos vore Annoncører.

GENERAL-FORSAMLINGEN

Onsdag den 14. Oktober afholdtes ordinær halvårlig Generalforsamling med følgende Dagsorden:

1. Referat, 2. Regnskab, 3. Formandens Beretning, 4. Valg af Formand, 2 Bestyrelsesmedlemmer og 1 Revisor, 5. Eventuelt.

K. Bjerregaard valgtes til Dirigent.

Sekretærens Referat og det halvårlige Regnskab godkendtes. Formanden, Louis Poulsen, gav en kort Beretning for det forløbne Halvaar og omtalte derefter den Linie, Bestyrelsen vilde følge under Ledelsen af Foreningen i den kommende Tid og redegjorde for Planerne med „Arbejder-Skak“. Efter en ret livlig Diskussion forkastedes følgende Resolution, stillet af Gust. Hansen:

„Generalforsamlingen henstiller til Bestyrelsen, at den forelægger alle vigtige Spørgsmaal for Generalforsamlingen, især Spørgsmaal af økonomisk Betydning og vedrørende Foreningens principielle Stilling.“

Derefter vedtoges enstemmigt en Resolution, stillet af C. Thomas:

„Generalforsamlingen udtaler sin Tilfredshed med det Arbejde, som Bestyrelsen har paabegyndt med Udgivelsen af „Arbejder-Skak“, og opfordrer Bestyrelsen til saavidt muligt at fortsætte Udgivelsen af Bladet.“

Formandens Beretning godkendtes. — Louis Poulsen genvalgtes til Formand. Til Bestyrelsen genvalgtes K. H. Helin

ARBEJDERNES SKAKFORENING

DANMARKS STØRSTE SKAKFORENING
LOKALE GRIFFENFELDTSGADE 7. KØBENHAVN N.

modtager nye Indmeldelser paa Spille-
aftenerne Onsdag og Lørdag Kl. 7—11½
i vort Lokale Griffenfeldtsgade 7^o o. G.
Kontingentet er 2 Kr. mdl.

Gratis Medlemsblad og Bibliotek.

og nyvalgte Jean Hansen; Suppleant:
E. Andersen.

Efter Generalforsamlingen, som var tal-
rigt besøgt, foretoges Præmieuddeling for
Sommerturneringen; vi henviser til Præ-
mielisten i Oktober-Nummeret.

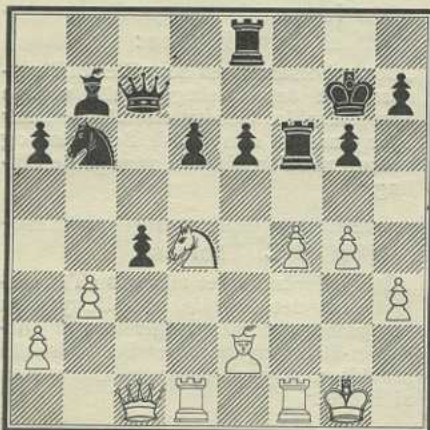
Ved Lynturneringen (64 Deltagere) vand-
tes 1. Præmie af E. Andersen og 2. Præ-
mie af A. Bager.

TELEGRAFMATCHEN MOD LENINGRAD

7. TELEGRAFPARTI

Hvid: Leningrad.

Sort: København (A. Olsen).



25. b3×c4

26. Dc1—e3

e6—e5

Sb6×c4

27. De3—c3

28. Dc3×c4

29. Le2—d3

30. Kg1—h2

31. Tf1—f2

e5×d4

Dc7—c5

Te8—e3

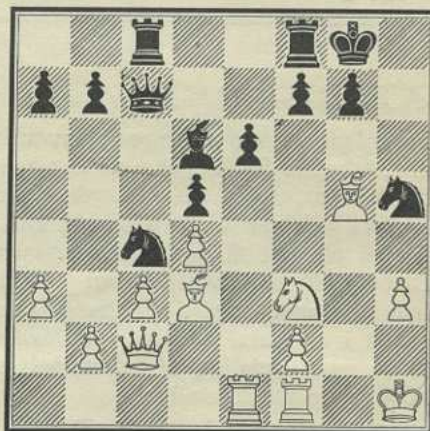
Tf6—f7

Partiet blev her krævet vundet for Hvid,
da Sort havde overskredet den tilladte
Betænkningstid.

8. TELEGRAFPARTI

Hvid: København (E. Andersen).

Sort: Leningrad.



20. —

21. Lg5×f4

22. Tf1—g1

23. Tg1—g4

24. Te1—g1

25. Tg4—h4

26. Ld3×c4

27. Sf3—e5

28. f2—f3

29. Th4×h6

30. Tg1—g7

31. Dc2—g6

32. Tg7×f7

33. Dg6—g8†

Sh5—f4

Ld6×f4

Lf4—h6

Tf8—e8

b7—b5

Kg8—f8

d5×c4

Dc7—b7†

Kf8—e7

g7×h6

Te8—f8

Ke7—e8

Tf8×f7

Remis.

*

Hermed er Telegrafmatchen mod Lenin-
grad afsluttet, og det endelige Resultat
blev Leningrad 4½, København 5½,
altsaa en kneben Sejr for København.
Efter det for os saa ærefulde Resultat
af de første 6 Partier (5 Points), maa
Afslutningen jo siges at være falden lidt
mat ud; dog vil en nærmere Analyse
af Parti 7 hurtigt overbevise Læseren

om, at Leningrads eneste Gevinstchance laa i Tidsoverskridelsen, en Chance, som de straks benyttede sig af, da den forelaa, til Trods for, at de selv flere Gange har overskredet Betænkningstiden, uden at vi har reageret.

Parti 8, hvor Hvid, med en smuk Kombination, fremtvinger Remis, tjener E. Andersen, som ogsaa førte Parti 5 til Remis, til megen Ære.

Partierne 1 og 4 samt 2 og 3 førtes til Gevinst af henholdsvis F. Thomsen og A. Olsen, og Parti 6 til Remis af Sigv. Johansen.

Partierne 9 og 10, som vi bringer under vor Partiafdeling, er vore Smertensbørn. Det skulde vel være muligt for Barfred at se, at Springerofferet ikke kunde modtages, uden at Hvid kom i Fordel, og Johansen forfejlede allerede i 5. Træk, med Dd1—g4, sit Parti.

BRIKKERNE PAA PLADS!

Vor udmærkede Materialforvalter, E. Mathiasen, har et stort Arbejde med at holde Orden i Foreningens Materiel, derfor indskræpes det Medlemmerne at overholde den Regel, vi gennem flere Aar har haft i Foreningen: Brikkerne opstilles paany paa Brættet ved Spillet's Afbrydelse.

VINTERTURNERINGEN

Onsdag d. 4. November indleddes Vinterturneringen, og det er glædeligt at se den store Tilslutning, Turneringen har faaet; det lover godt for Vintersæsonen.

Skal Turneringen blive vellykket, er det dog ikke nok, Starten er god. Vi har Erfaring for, at nogle af Deltagerne svigter i den sidste Ende; som Regel fordi de klarer sig mindre godt i Turneringen. Dette Forhold har dog bedret sig betydeligt i de sidste Aar, men det var jo bedst, om vi kunde naa derhen, at kun tvingende Grunde bevirkede at en Deltager holdt op i Utide; det hæmmer Turneringens gode Gennemførelse og skaber ofte misvisende Resultater, naar Rækkefølgen skal gøres op. Derfor: gennemfør alle Turneringen.

Endelig henstilles det til Deltagerne nøje at følge det tilstillede Turneringsreglement. — Deltagerne er fordelt paa følgende Maade:

1. Klasse tæller 16 Deltagere, 2. Klasse 12, 3. Klasse 24, delt i 2 Grupper, 4. Klasse tæller 30 Deltagere, fordelt i 3 Grupper. Naar et tilstrækkeligt Antal har meldt sig, oprettes en Opsamlingsgruppe.

PARTIAFDELINGEN VED A. VELK OG A. OLSEN

PARTI NR. 9 SICILIANSK PARTI

Spillet i Korrespondancematchen mod Berlin.

Hvid: E. Klose, Berlin.

Sort: K. Barfred, senere Sigv. Johansen.

- | | |
|------------|--------|
| 1. e2—e4 | c7—c5 |
| 2. Sg1—f3 | Sb8—c6 |
| 3. d2—d4 | c5×d4 |
| 4. Sf3—×d4 | Sg8—f6 |

Paa andre Træk, f. Eks. e6, d6 eller g6 kan Hvid med c4! forstærke Centrum og formindske Sorts Chancer paa c-Linien. Teksttrækket fremtvinger Sc3, da Hvid har vanskeligt ved paa andre Maader at gardere e4.

- | | |
|-------------|--------|
| 5. Sb1—c3 | d7—d6 |
| 6. Lf1—e2 | g7—g6 |
| 7. Lc1—e3 | Lf8—g7 |
| 8. h2—h3 | a7—a6 |
| 9. Dd1—d2 | Lc8—d7 |
| 10. Sd4—b3! | |

Anbefalet af Maroczy og i de sidste Aar ofte benyttet. Forhindrer blandt andet Sort i efter Tc8 eller Dc7 at spille Springerens over a5 til c4, en meget yndet Variant.

- | | |
|-----------|-------|
| 10. — | 0—0 |
| 11. g2—g4 | b7—b5 |
| 12. a2—a3 | |

Paa 12. g5 følger b4. Teksttrækket er dog en Svækkelse, som maa give Hvid Betæneligheder med lang Rokade.

12. — Ld7—c8
 Der maatte laves Plads til Springeren, men stærkt i Betragtning kommer Le6, for senere med Sd7—b6 at besætte Punktet c4.

13. g4—g5 Sf6—d7
 14. f2—f4 Lc8—b7
 15. 0—0—0 b5—b4

Sort benytter sig nu af Hvids Svækkelse paa a3. Dette Træk standser foreløbig Hvids Bondestorm paa Kongefløjen, som ellers kunde blive ret faretruende.

16. a3×b4 Sc6×b4
 17. Le3—d4!

Fratager Sort den frie Diagonal.

17. — Lg7×d4
 18. Dd2×d4 a6—a5

Sort truer nu med Sc6 efterfulgt af a4 med Pres paa den hvide Kongefløj.

19. Le2—b5 Dd8—c7
 20. Lb5×d7 Dc7×d7
 21. Sb3×a5 Sb4×c2
 22. Kc1×c2 Ta8×a5
 23. Th1—h2 Tf8—c8
 24. Kc2—d2!

Nødvendig, da Sort truede med ved Ta4 at erobre Bonden paa e4.

24. — Ta5—c5
 25. Dd4—e3 Dd7—e6
 26. Th2—e2 De6—b3
 27. Kd2—e1 Tc5×c3!
 28. b2×c3 Tc8×c3
 29. De3—d2 Tc3×h3
 30. Td1—c1 Lb7—a6

Opgivet. Paa 31. Tg2 følger Te3† 32. Kf2, Te2† 33. D×e2, L×e2, 34. K×e2, Db2† med Taarngvinst. Paa 31. Th2 følger Dg3† o. s. v.

PARTI NR. 10 DRONNINGEBONDESPIL

Spillet i Telegrafmatchen
 Leningrad—København.

Hvid: Leningrad.
 Sort: København (K. Barfred).

1. d2—d4 d7—d5
 2. c2—c4 e7—e6
 3. Sb1—c3 Sg8—f6
 4. Lc1—g5 Sb8—d7

5. e2—e3 c7—c6
 6. Sg1—f3 Dd8—a5
 7. Lg5×f6 Sd7×f6
 8. Lf1—d3 Lf8—b4
 9. Dd1—b3 d5×c4

At foretrække var her 0—0.

10. Ld3×c4 Sf6—d5?

Sort forsømmer stadig sin Udvikling. Angrebet paa c3 volder ikke Hvid nogen særlige Bekymringer og kan med Lethed garderes, endog med Udviklings-træk. 0—0 var ogsaa her bedre, der kunde da følge 11. 0—0, L×c3, 12. b×c, Dc7, 13. Se5, b6! og Sort vilde da senere ved Lb7 have Chancer for godt Modspil.

11. Ta1—c1 0—0
 12. 0—0 Lb4×c3

I Betragtning kommer her 12. —, S×c3, 13. b×c, Ld6 (14. e4, Lf4).

13. b2×c3 Sd5—b6
 14. Lc4—d3 c6—c5
 15. Sf3—e5 f7—f6
 16. Db3—b1! f6×e5

Sort burde ikke have modtaget dette Offer den svagt udviklede Dronningefløj, og den deplacerede Dronning gør det vanskeligt at komme Kongen til Undsætning. 16. —, f5, var eneste Mulighed (ikke 16. —, g6, L×g6!).

17. Ld3×h7† Kg8—h8
 18. Db1—e4

En hurtig afgørende Fortsættelse vilde her være Lg6!! Der kunde følge:

I. 18. —, Tf6, 19. d×e, T×g6, 20. D×g6, Ld7, 21. f4, D×a2, 22. Tf3 (truer Th3†).
 II. 18. —, Kg8, 19. d×e, Ld7, 20. De4, Le8, 21. Lh7† Kh8, 22. Dh4!
 III. 18. —, Kg8, 19. d×e, Tf5, 20. f4, Ld7 (20. —, c4, 21. g4, Tf8, 22. Lh7† Kh8, 23. Dg6), 21. e4, Tf8, 22. f5, Le8, 23. Dd3 med Truslen Dh3.
 IV. 18. —, Kg8, 19. d×e, Da4, 20. f4 og Sort kan ikke hindre Tf1—f3—h3!

Lad os aabne Dem

en Konto, og De er altid velklædt for en overkommelig Udgift. Kun 1ste Kl.s Skræderi samt Dame- og Drengkonfektion. Stort moderne Varelager. Udl. af Selskabsklæder.

Hultén, Godthaabsvej 8, Mezz. Gth. 1212v.

18. — Tf8—f6
 19. Lh7—g6 Tf6×g6
 20. De4×g6 Le8—d7
 21. f2—f4 e5—e4
 22. f4—f5 e6×f5
 23. Dg6—f7!

Hvid truer nu Tf1—f4—h4.

23. — Da5—a3
 24. Tc1—c2 c5×d4
 25. Tf1—f4 g7—g5
 26. Df7—h5† Kh8—g7
 27. Dh5×g5† Kg7—f7
 28. Tf4—h4 d4×e3
 29. Th4—h7† Kf7—e6
 30. c3—c4 e3—e2
 31. Th7—h6† Opgivet.

Paa Ke5 sætter Hvid Mat ved 32. Dg7† Kf4, 33. Th4† Ke3, 34. Tc3† Kd2, 35. Dd4† Ke1, 36. Tc2! Dd3, 37. Da1† Dd1, 38. Dc3† o. s. v.

PARTI NR. 11 AFSLAET DRONNINGE- GAMBIT

Spillet i Stormesterturneringen i Veldes.

Hvid: Vasta Pirc.

Sort: Aljechin.

1. d2—d4 d7—d5
 2. c2—c4 e7—e6
 3. Sb1—c3 c7—c5

Dermed er Tarrasch-Forsvaret i Dronningegambit paany bragt frem, et Forsvar, som Aar igennem har været bedømt som mindre gunstigt, og først fornylig af Dr. Euwe i Væddekampen mod Capablanca og nu allerede nogle Gange af Verdensmesteren, og rigtignok i forskellige Aabninger, er bragt til Ære og Værdighed.

4. c4×d5 c5×d4!?

Hermed ofrer Sort for at faa en hurtig Officersudvikling en Bonde, og selv om

dette Offer ved en grundig Analyse ikke er helt korrekt, saa er det i hvert Tilfælde ved en Turneringskamps indskrænkede Betænkningstid meget chancerigt. Iøvrigt blev denne skarpe Spillemaade for første Gang anvendt i den tyske Nationalmesterturnering i Duisburg 1929 af Benzinger imod von Hennig med gennembrydende Kraft.

5. Dd1—a4†!

Langt bedre end straks 5. D×d4, hvorefter Sort med 5. —, Sc6! vilde vinde et vigtigt Tempo.

5. — Lc8—d7

Forfejlet var her 5. —, Dd7 paa Grund af 6. Sb5! hvad Havasi har eftervist i et mod Tartakower glimrende ført Parti.

6. Da4×d4 e6×d5

7. Dd4×d5 Sb8—c6

8. Lc1—g5

At foretrække var 8. e3 efterfulgt af Sf3 med Udvikling af Kongefløjens Officerer.

8. — Sg8—f6

9. Dd5—d2 h7—h6

10. Lg5×f6?

Overlader uden tvingende Grund Modstanderen det stærke Løberpar. 10. Lh4 skulde være sket.

10. — Dd8×f6

11. e2—e3 0—0—0

12. 0—0—0?

Kun med straks 12. Sd5 kunde Hvid endnu forsvare sig nogenlunde.

12. — Ld7—g4

13. Sc3—d5

Nu kommer Springerens for sent, som følgende elegante Offerspil af Verdensmesteren viser.

13. — Td8×d5!

14. Dd2×d5 Lf8—a3!

Pointen i det foregaaende Kvalitetsoffer.

15. Dd5—b3

Der gives intet bedre. Hvis 15. b×a3, Da1† 16. Kc2, L×d1† 17. Dd×d1, D×a2† 18. Kc1

BOGTRYKKERIEET „GRAFIA“

RYESGADE 3. KØBENHAVN N. TLF. NORA 5767

	Med Klubnavn	uden
PARTI-	100 Stk. Kr. 4,—	2,50
LISTER	200 - - 5,50	3,75
	300 - - 7,—	5,—
	400 - - 8,50	6,25
	500 - - 10,—	7,50

C. P. RØNBERG GULDSMED

Smukke Præmier i Guld, Sølv, Elektroplet og Tin

Nd. Frihavnsgade 16 (den høje Stue)

København Ø. Telf. Øbro 55 y.

Leverandør til Arbejdernes Skakforening.

ARBEJDER-SKAK

ORG. F. DANSKE ARBEJDER-SKAKKLUBBER

UDG. AF ARBEJDERNES SKAKFORENING, KBHVN.

RED.: LOUIS POULSEN, N. FASANVEJ 26, KBHVN. F.

EXP.: EMIL H. NIELSEN, WESSELSGADE 14 C. KBH. N.

Arbejder-Skakklubber, som indsender Bestilling til Expeditionen, faar Bladet gratis tilstillet i et Antal svarende til Medlemstallet mod Betaling af Forsendelsesomkostninger etc.:

50 Ø, for indtil 25 Expl.

1 Kr. for over 25 Expl.

Bladet udkommer saa vidt muligt hver Maaned. Beløbet vil blive opkrævet for 3 Mdr. ad Gangen.

I **Enkelt-Abonnement** koster Bladet 25 Ø. pr. Nummer frit tilsendt overalt. Beløbet bedes indbetalt til Expeditionen for 3 eller 6 Nr. ad Gangen, evt. i Frimærker.

I **Klubfortegnelsen** optages Klubber med Angivelse af Adresse, Formand, Spilletid etc. for 50 Øre pr. Gang. Indbetaling som ovenfor.

Under **Foreningsmeddelelser** optages gratis Meddelelser fra Klubberne paa højst 10 trykte Linier. Tydeligt Manuskript maa indsendes inden den 25. i Maaned.

Td8 med Gevinststilling og hvis 15. Td2, Td8, 16. Db3, T×d2, 17. K×d2, D×f2† o. s. v.

15. —	Lg4×d1
16. Db3×a3	Df6×f2
17. Da3—d3	

Det eneste, for at dække Lf1 og den paa c2 truende Mat.

17. —	Ld1—g4!
-------	---------

Utilstrækkeligt var 17. —, Td8 paa Grund af Sh3!

18. Sg1—f3	Lg4×f3
19. Dd3—f5†	Kc8—b8
20. Df5×f3	Df2—e1†
21. Kc1—c2	

Noget bedre var Dd1, selv om ogsaa Bonden paa e3 gaar tabt med Skak. Nu kommer den hvide Konge snart ind i et Matnet.

21. —	Th8—c8!
22. Df3—g3†	Sc6—e5†
23. Kc2—b3	De1—d1†
24. Kb3—a3	Tc3—c5!

og Hvid opgiver.

(Kagan).

PARTI NR. 12 DRONNINGEBONDESPIL

Spillet i Telegrafmatchen
Leningrad—København.

Hvid: Leningrad.

Sort: København (F. Thomsen).

1. d2—d4	d7—d5
2. Sg1—f3	Sg8—f6
3. c2—c4	e7—e6
4. Lc1—g5	Sb8—d7
5. Sb1—c3	c7—c6
6. e2—e3	Dd8—a5
7. Dd1—c2	

En teoretisk Fejl? Eller vil Hvid gaa sine egne Veje? Sikkert Spil giver 7. Sd2 (Cambridge Varianten) eller vel bedre 7. c×d, e×d, 8. Ld3. Efter Tekstrækket kommer Sort saa smaat i Fordel.

7. —	Sf6—e4
8. c4×d5	Lf8—b4
9. d5×e6	Se4×c3
10. e6×d7†	

Saa langt men heller ikke længere.

10. —	Lc8×d7
11. Sf3—d2	Sc3—a4

Sort har næppe noget bedre.

12. Lg5—h4	Ld7—f5?
------------	---------

Ikke det bedste, med 13. —, c5 var Hvid kommet i Vanskeligheder.

13. Lf1—d3	
------------	--

Paa 13. e4 har Sort en lille Slutspilsfordel efter Afbytning paa d2.

13. —	Lf5×d3
14. Dc2×d3	Sa4×b2?

En Fejl.

15. Dd3—c2?	
-------------	--



Hvid saa ikke Chancen ved 15. De4†
Kf8, 16. 0—0! L×d2, 17. De7† Kg8,
18. D×b7 eller 16. —, Te8, 17. Dc2,
L×d2, 18. Tab1, Lc3, 19. Tfc1 med
Fordel for Hvid.

15. —	Lb4×d2†
16. Dc2×d2	Sb2—d3†
17. Ke1—e2	Da5—h5†
18. Ke2×d3	Dh5×h4

Sorts Mening med de foregaaende Træk
er at bringe den hvide Konge ud paa
Brættet, rokere og saa faa Taarnene i
Spil i Centrum.

19. Ta1—b1	b7—b6
20. g2—g3	Dh4—h5

For at hindre Ke2.

21. Dd2—e2	Dh5—f5†
22. e3—e4	Df5—e6
23. De2—c2	0—0—0
24. Dc2—c4	Td8—d6
25. Dc4×e6	f7×e6

Sort har nu en lille Slutspilfordel; Hvid
har en svag d-Bonde og har vanskeligi-
gere ved at faa sine Taarne i Spil.

26. Th1—d1	Th8—d8
27. Kd3—c4	e6—e5
28. d4—d5	Kc8—c7
29. Td1—d3	c6×d5
30. e4×d5	Td6—f6
31. Tb1—b2	Kc7—d6
32. Kc4—b5	Td8—c8!
33. Kb5—b4	Tc8—c5
34. Tb2—d2	g7—g5
35. f2—f3	h7—h5
36. h2—h3	g5—g4
37. f3×g4	h5×g4
38. h3×g4	Tf6—g6
39. Kb4—b3	Tg6×g4
40. Td2—d1	e5—e4
41. Td3—e3	Tc5×d5
42. Td1—e1	Kd6—e5
43. Kb3—c2	a7—a5

44. Te3—b3	Tg4—g6
45. Tb3—c3	Td5—c5
46. Te1—e3	Ke5—d4
47. Kc2—d2	a5—a4
48. Tc3×c5	b6×c5
49. Te3—a3	c5—c4
50. Kd2—e2	Tg6—b6
51. Ta3×a4	Tb6—b2†

Opgivet.

(Noter ved F. Thomsen).

VORE KORRESPONDAN- CEMATCHER

I Korrespondancematchen mod Berlin er
følgende Partier afsluttede:

København:	Berlin:
Sigv. Johansen (Sort) 1,	E. Klose 0,
I. A. Wäänänen (Hvid) 1,	W. Grothe 0.

Vi fører saaledes Matchen med 5¹/₂—2¹/₂.
Der mangler endnu 2 Partier, som begge
staar godt for os.

Foruden mod Berlin spiller vi en 10-
Mands Match mod Zürich. I denne er
der dog endnu kun spillet 12—14 Træk.
Med Nürnberg ligger vi i Forhandling
om en Match, som forhaabentlig gaar i
Orden.

En mod München paabegyndt Match blev
afbrudt af det tyske Arbejder-Skakforbund
med den Motivering, at vi fraterniserede
med Kommunisterne (Berlin og Lenin-
grad). Ak, Broderstrid!

Ved en Simultanmatch i Gentofte Arbejder-
Skakforening d. 9. Nov. vandt C. Thomas paa
2¹/₂ Time 11 Partier, tabte 2 (Kaj Nielsen og
Orla Hansen) og spillede Remis mod K. Arens-
lund.

SKAKURE OG SKAKBRIKKER

BEDST OG BILLIGST

Rejse- og Lommeskak — Skakborde — Skakbrædter.

Leverer til Skakforeninger over hele Danmark. — Forlang Prisliste.

^/s **P. O. PEDERSEN, KØBENHAVN K.**
ST. KONGENSGADE 21 TELF. PALÆ 437

FRA UDLANDET

Veldes. I Stormesterturneringen vandt Verdensmesteren Aljechin en meget overlegen Sejr, saa overlegen, som det kun sjældent er sket indenfor Skakverdenen, naar en saa fin Buket af Skakverdenens Ypperste er samlede til Dyst.

Bogoljubow blev en fin Nr. 2, medens Nimzowitsch blev Nr. 3, idet han begyndte daarligt, men efterhaanden arbejdede sig op. Foruden Nimzowitsch's særdeles fine Resultat er det ogsaa værd at henlede Opmærksomheden paa den svenske Mesterspiller Stoltz, der delte 4.—7. Pladsen med Kashdan o. a. Det er saa sjældent, at Skakspillere fra de nordiske Lande deltager, ogsaa med saa flot et Resultat. — Placeringen blev følgende: 1. Aljechin $20\frac{1}{2}$ Points, 2. Bogoljubow 15, 3. A. Nimzowitsch 14, 4—7. Kashdan, Flohr, Vidmar og Stoltz $13\frac{1}{2}$, 8. Tartakower 13, 9—10. Spielmann og Kostitsch $12\frac{1}{2}$, 11. Moroczy 12, 12. Colle $10\frac{1}{2}$, 13. Asztalos $9\frac{1}{2}$, 14. Pirc $8\frac{1}{2}$.

Leningrad spinder sine Traade viden om Jord. Telegrafmatchen, som har omfattet Danmark, Tyskland (30 Byer), Schweiz, Østrig og Tchechoslovakiet, er nu udvidet til ogsaa at omfatte Sverige (Malmø), Norge (Trondhjem) og Holland; og nylig er der truffet Aftale om en Match mellem Leningrad og Chicago.

FORENINGSMEDDELELSER

Bogoljubow i A. L. S. Onsdag d. 4. Nov. spillede Stormesteren Bogoljubow en Simultanmatch mod 12 Spillere i Arbejdernes Læseselskabs Skakforening, København. Matchen

fandt Sted i Haandværkerforeningen under stor Tilslutning og Resultatet blev, at Bogoljubow vandt 8 Partier, tabte 2 (Winther og Formanden for Læseselskabet, I. P. Christensen) og spillede remis mod Osier og Mortensson.

Match i Gjentofte. Mandag d. 19. Oktober spillede en Match mellem Arbejder-Skakforeningerne i Gjentofte og København. København vandt Matchen, men flere af de unge Gjentoftepillere havde deres mere turneringsvante Modstandere i alvorlige Vanskeligheder og burde egentlig have vundet deres Partier.

KLUBFORTEGNELSE

For 50 Øre pr. Gang optages i Fortegnelsen enhver Arbejder-Skakklub i Danmark.

Arbejdernes Skakforening, København

Formand: Louis Poulsen, N. Fasanvej 26. København F. Kasserer: Emil H. Nielsen, Wesselsgade 14 C. København N. Leder af Korrespondancematcher: C. Thomas, Guldbergsgade 123, København L. Telf. Nora 2160 y. Lokale: Griffenfeldtsgade 7, o. G., 2. Sal. Onsdag og Lørdag Kl. 7—11 $\frac{1}{2}$.

Arbejdernes Skakforening, Horsens.

Formand: Axel Poulsen, Lollandsgade 16. Horsens. Lokale: Arbejdernes Forsamlingsbygning (Værelse 4). Spilledag Tirsdag Kl. 7 $\frac{1}{2}$.

Arbejdernes Skakforening, Gjentofte.

Formand: Vald. Jensen, Smakkegaardsvej 70. Lokale: Ordrupvej 79. Spilleaften Mandag Kl. 7—11.

Husk Lørdag den 28. November

10 fede Ænder
1 stor Gaas

Kl. 8 $\frac{1}{2}$ afholdes stort ANDESPIL i vort Lokale, Griffenfeldtsgade 7, o. G., 2. Sal. Mød alle op og tag Familie og Venner med.

ARBEJDER-SKAK

ORGAN FOR DANSKE ARBEJDER-SKAKKLUBBER

UDGIVET AF ARBEJDERNES SKAKFORENING, KØBENHAVN

I BLADUDVALGET:
ALB. VELK. A. OLSEN OG LOUIS POULSEN (ANSVARHAVENDE)

Nr. 4

København, December 1931

1. Aarg.

KORRESPONDANCE-SKAK

Siden 1824, da den berømte Korrespondancematch mellem London og Edingburgh begyndte, har Korrespondancespillet været en meget vigtig Gren af Skakspillet.

Den har i Aarenes Løb været mere eller mindre kraftig for nu i de sidste Aar at faa en hel Renaissance, og det ikke uden Grund.

I Modsætning til det almindelige Skakparti, hvor man sidder Ansigt til Ansigt med sin Modstander, og i Tankerne skal vurdere sine Træk, saa kan man i Korrespondancespillet, inden man sender sit Træk til Modstanderen, paa Brættet prøve, hvad der er bedst. Desuden er der ikke saa mange uvedkommende Forhold, der spiller ind som ved et almindeligt Skakparti — Forhold, som virker i høj Grad nedsættende paa manges Spillestyrke. Paa den anden Side har man ikke den rent umiddelbare Kampglæde ved Korrespondancespillet, hvor Modstanderen roligt kan overlægge sine Træk.

Det skulde synes uhyre let at spille Skak paa den Maade, men har man først prøvet een Gang, opdager man hurtigt, at det slet ikke er saa lige til. Det er svært at sidde alene og analysere, og man kommer ofte ud for meget pinlige Overraskelser, men det skal man ikke lade sig afskrække af. Saa kommer dertil, at man er tvunget til at sætte sig ind i Skakspillet Teori, baade

for Aabnings- og Slutspillet Vedkommende, hvis man ikke altfor hurtigt skal gaa i Stykker, og hvor mange Skakspillere sætter sig ellers hen med en Skakbog for at studere den.

I Begyndelsen vil man sikkert lide mange Skuffelser og Nederlag, men tag det med, det skal nok vise sig, at etmaalbevidst Arbejde vil give Resultater, selv om man ikke er i Besiddelse af Talentets Naadegave. — Derfor giv ikke op og indrøm altid et Nederlag overfor Modstanderen, det er jo saa let, men usselt, at luske af, naar man ikke sidder overfor ham.

Arbejdernes Skakforening er ogsaa indenfor Korrespondancespillet blandt de førende danske Klubber og har haft udmærkede Resultater i Korrespondancematcher mod andre Klubber, saavel inden- som udenlandske, derfor naar Klubben kalder, saa meld dig og vær med, vi har Brug for alle uanset Spillestyrke.

*

Korrespondencematch er fornylig indledet mod Nürnberg; Sigv. Johansen, Soph. Nilsson, Ax. Petersen, A. Bauer og C. Thomas spiller 2 Partier hver mod L. Steinkohl, L. Wehrfritz, Hesse, Manger og Frerich.

Endvidere er indledet to Matcher mod henholdsvis Odense og Randers Arbejder-Skakklubber, hver paa 10 Partier. For Odense spiller: H. E. Jensen, H. Hansen, E. Andersen, P. Clausen, H. Møller, O. C. Hansen, C. Nielsen, Alv. Pedersen,

ARBEJDERNES SKAKFORENING

DANMARKS STØRSTE SKAKFORENING
LOKALE GRIFFENFELDTSGADE 7. KØBENHAVN N.
modtager nye Indmeldelser paa Spille-
aftenerne Onsdag og Lørdag Kl. 7—11^{1/2}
i vort Lokale Griffenfeldtsgade 7² o. G.
Kontingentet er 2 Kr. mdl.
Gratis Medlemsblad og Bibliotek

H. C. Jespersen, G. Jensen, for Køben-
havn: A. B. Nielsen, C. Olsen, H. Ras-

mussen, Louis Poulsen, Carl Olsen, Alfr.
Christensen, Poul Hansen, F. Christensen,
Karl Jensen og A. C. Nejbjerg.

For Randers spiller: Th. Petersen, K. Kri-
stensen, V. Hübertz, Th. Olsen, Tage Si-
monsens, Harald Jensen, H. Lydollf, A.
Winther, N. Jeppesen og Th. Petersen,
for København: Eig. Madsen, V. Olsen,
Arne Petersen, Gust. Hansen, S. Mer-
kelsen, E. A. Nielsen, Chr. Budtz, Sv.
Christensen, Anker Petersen og Chr.
Schouw.

PARTIAFDELINGEN VED A. VELK OG A. OLSEN

PARTI NR. 13 DRONNINGEGAMBIT

Efterfølgende Parti er spillet i en Tur-
nering om Forbundsmesterskabet for 1930
i I. F. S. B. (International Korrespondance-
skakforbund) og er taget fra den lige
udgivne Lærebog af Dr. Tarrasch.

Hvid: F. Batik.
Sort: Dr. Dyckhoff.

1. d2—d4 d7—d5
2. c2—c4 e7—e6

Dette Træk indespærrer Dronningeløberen
og er derfor at dadle. Men det bliver
retfærdiggjort ved det følgende Træk.

3. Sb1—c3 c7—c5!

Dette tvinger enten til Indespærring af
den hvide Dronningeløber eller ogsaa
til Befrielse af den sorte, saa at i dette
Tilfælde Svagheden ved 2. —, e7—e6
bliver ophævet.

4. c4×d5 e6×d5
5. Sg1—f3 Sb8—c6
6. g2—g3 Sg8—f6
7. Lf1—g2 Lf8—e7
8. 0—0 0—0
9. d4×c5

Dette Træk, der før gjaldt for det bedste,
viser sig som en afgjort Fejl. Hvid op-
giver Centrum, og hans Springer bliver
deplaceret paa en meget skadelig Maade.

9. — d5—d4!

Dette af Dr. Tarrasch angivne Gambit-
træk er den logiske Udnyttelse af Fejlen.

Denne Gambits Korrekthed danner Be-
vistemaet for dette Parti. For det hvide
Spils Stillingssvaghed giver Merbesid-
delsen af en Bonde ingen Erstatning.
Man kan have en Bonde mindre i Aab-
ningen, naar man derfor har andre vig-
tige Fordele, men det er meget betæn-
keligt i Aabningen paa Bekostning af
Stilling og Udvikling at have en Bonde
mere. Bedre god Stilling end materiel
Overvægt.

10. Sc3—a4 Lc8—f5!

Det bedste Træk, som skal forberede Se4,
hvad der i dette Øjeblik vilde være
daarligt paa Grund af S×d4, for efter
D×d4, D×d4, S×d4, L×e4, S×e2†,
vilde Hvid paa enhver Maade være i
Fordel. Sorts Opmarkplan er: Se4, Lf6,
Te8, De7, Tad8. Sort har saa ganske
vist ikke noget Angreb, men en stærk
Trykstilling.

11. Sf3—h4

Her gives der ogsaa andre Træk, som
a2—a3 ved Siden af b2—b4, eller straks
b2—b4, eller e2—e3 eller Db3, men
med ingen af dem faar Hvid et godt
Spil. Paa b2—b4, hvad der ser meget
stærkt ud, kommer Sort ved d4—d3!
med Truselen, ved d×e ved Siden af
Ld3 at vinde en Kvalitet, i Fordel.
Ugunstig for Hvid er ogsaa e2—e3, for
efter d×e, D×d8 vinder Sort med e×f†
med Fordel sin Bonde tilbage, efter
L×e3 (i Stedet for D×d8) ved Dron-
ningeaftbytning ved Siden af Lc2 endog

en Kvalitet. Her viser det sig, hvor daarligt Springereren staar paa a4. Lige-saa i den følgende Variant: 11. Db3, Dd7, Td1? Le6, Dc2, Sb4 og Springereren er tabt.

11. — Lf5—e4
12. f2—f3

Dette bevirker, at e-Bonden bliver tilbage, men gode Raad er allerede dyre. Det bedste var endnu L×e4, S×e4, Sf5, S×c5, S×c5, S×c5, men selv da fortjener det sorte Spil Fortrinnet, for Sort behersker paa Grund af sine stærke Centrums-bønder mere Terræn.

12. — Le4—d5
13. Sh4—f5 Ld5—e6!

Absolut nødvendigt! Sort maa straks tvinge Springereren til Afbytning, for Hvid truer efter Lf4 at sætte en Officer fast paa d6. Sort har nu gjort fire Lø-bertræk efter hinanden, vist en Undtagelse, men det første var et godt Ud-viklingstræk og de andre var direkte eller indirekte tvungne. Selvførstaelig maa man under Tvang sætte alle Prin-ciper til Side.

14. Sf5×e7† Dd8×e7
15. Lc1—g5

Lf4 bliver med Lc4, Ld6, De3† pareret. Men Hvid skulde hellere med e2—e4 bringe sin tilbageblevne e-Bonde frem. Ganske vist vilde Sort saa ogsaa med Sd7 have et smukt Spil.

15. — Le6—c4!
16. Tf1—e1 h7—h6
17. Lg5×f6 De7×f6
18. b2—b3

Paa e2—e3 er Ta—d8, paa e2—e4, d4—d3 meget stærkt.

18. — Lc4—a6
19. Dd1—d2 Tf8—e8
20. Sa4—b2

I 10 Træk har denne Springer staaet ude i Siden. Imidlertid har Sort stadig forstærket sin Stilling og nu har han et stærkt Tryk paa e-Linien, til hvilket to Bønder bidrager, den isolerede sorte Dronningebonde og den tilbageblevne hvide Kongebonde.

20. — Te8—e3!

Dette Taarn er ikke mere til at fordrive, for paa Sd1 vinder Sort ved Taarnoffer

paa e2 ved Siden af d4—d3! (Angreb paa begge Taarne) en Bonde.

21. Ta1—c1 Ta8—e8
22. Lg2—f1

Et sørgmuntret Træk! Her ser man, hvilken skrækkelig Ulykke en tilbage-bleven Bonde betyder paa en aaben Linie, den sætter egne Officerer tilbage! Paa Sc4, L×c4, T×c4, De7 (bedre end straks d4—d3 paa Grund af Te4), Kf2, f7—f5 kan Hvid heller ikke befri sig for Trykket.

22. — Sc6—e5

Dermed begynder endelig det direkte Angreb, der truer Oire paa f3.

23. f3—f4

Dette driver Springereren til Angreb, bedst var endnu Lg2.

23. — Se5—g4
24. Sb2—c4 La6×c4
25. Tc1×c4 Df6—g6!!

Sort dækker ikke den svage Dronninge-bonde, men spiller paa Mat. Der truer Dh5. Den hvide Konge er ikke til at forsvare, Spærrebrikken paa e2 isolerer den fra dens Officerer.

26. Lf1—g2 Sg4×h2!

Et Offer af gennembrydende Kraft, det vilde ogsaa være fulgt paa Lh3.

27. Kg1×h2 Dg6×g3†
28. Kh2×g1 d4—d3

Den isolerede Dronningebonde bringer Afgørelsen. Der truer T×e2 med Dron-ningetab eller Mat paa g2.

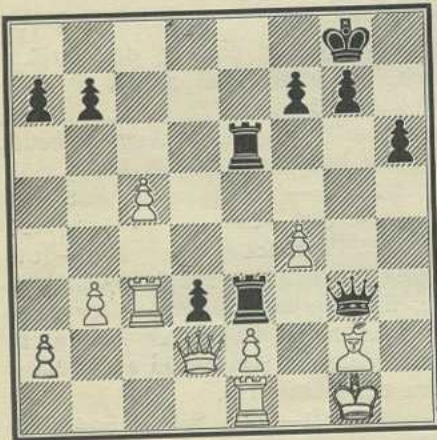
29. Tc4—c3

For efter T×e2, T×e2, T×e2, D×e2, d×e, T×g3, e1D† endnu med Taarn og



Løber imod Dronningen at kæmpe. Her erkender man den Skæbne, som slet ikke saa sjældent truer den isolerede Dronningebonde: den bliver til Dronning.

29. — Te8—e6!
Truer at tvinge Mat med Tg6. Paa f4—f5 gaar Taarnet over e4 til g4. Hvid opgiver. Der kunde følge T×d3, Tg6, Td8† Kh7, Dd5, D×e1† Kh2, Th3†! L eller Kh3, Dg1 eller Dg3 mat.



Et af de bedste Korrespondancepartier, der nogensinde er blevet spillet. Dr. Dyckhoff har stadig truffet det stærkeste Træk og fortræffeligt bevist, hvor forkert Modstanderens Strategi var. Denne har indtil Slutningen forsvaret en materiel Overvægt, men i dette smukke Parti har som saa ofte før, Aanden triumferet over Materien.

PARTI NR. 14 DRONNINGEGAMBIT

Spillet den 7. December i en Træningsmatch mod A. L. S.

Hvid: E. Andersen, A. S.
Sort: H. Petersen, A. L. S.

- | | |
|-----------|--------|
| 1. d2—d4 | d7—d5 |
| 2. Sg1—f3 | Sg8—f6 |
| 3. c2—c4 | e7—e6 |
| 4. Sb1—c3 | c7—c6 |
| 5. Lc1—g5 | Sb8—d7 |
| 6. e2—e3 | Dd8—a5 |
| 7. Sf3—d2 | Lf8—b4 |

- | | |
|-----------|-----|
| 8. Dd1—c2 | 0—0 |
| 9. Lg5—h4 | |

Spillet i Matchen om Verdensmesterskabet mellem Capablanba og Aljechin. Hvid trækker sin Løber ud af Slaglinien og undgaar derved at være tvunget til at bytte af paa f6 efter Sorts d×c. Trækket er dog tvivlsomt, da Sort med 9. —, e5 kan faa ganske godt Spil; der kunde følge 10. d×e5, Se4, 11. Sd×e4, d×e4, 12. Le2, L×c3, 13. b×c3 (D×c, D×D, 14. b×d, S×e5), S×e5 med mindst Udligning for Sort; bedre var vel nok 9. Le2, som ogsaa kan besvares med e5, men Hvid har dog her faaet sin hvide Løber udviklet.

- | | |
|---------------|--------|
| 9. — | Tf8—e8 |
| Bedre var e5. | |
| 10. Ta1—c1 | d5×c4 |
| 11. Lf1×c4 | e6—e5 |
| 12. 0—0 | e5×d4 |
| 13. e3×d4 | Lb4—d6 |
| 14. Lh4—g3 | Ld6×g3 |

Paa 14. Dc7 følger 15. Db3! med Dobbeltruslen L×f7 eller Sb5 o. s. v.

- | | |
|------------|---------|
| 15. f2×g3 | Da5—h5 |
| 16. Tc1—e1 | Te8×e1 |
| 17. Tf1×e1 | Sd7—b6 |
| 18. Lc4—b3 | Lc8—f5 |
| 19. Sc3—e4 | Dh5—g6 |
| 20. Se4×f6 | Dg6×f6 |
| 21. Dc3—c5 | Tc8—d8? |

Sort har ellers arbejdet sin Stilling ganske godt op, men forsømmer her den rigtige Fortsættelse. Sb6—d7 var langt bedre, da Hvid ikke saa godt kan forlade Garderingen paa d4; en kedelig Fejl, som giver Hvid et vigtigt Tempo.

- | | |
|-------------|--------|
| 22. Sd2—f3 | Sb6—c8 |
| 23. d4—d5 | b7—b6 |
| 24. Dc5—e3! | |

- | | |
|-------------|--------|
| Truer Mat. | |
| 24. — | h7—h6 |
| 25. d5×c6 | Df6×c6 |
| 26. Sf3—e5! | |

Sort er nu rent fortabt. Truslen paa f7 er afgørende; der følger nu en smuk Slutning.

- | | |
|------------|--------|
| 26. — | Dc6—c5 |
| 27. Se5×f7 | Td8—d3 |
| 28. De3×c5 | b6×c5 |

29. Te1—e8†
30. Te8—h8†
31. Sf7—e5†

Kg8—h7
Kh7—g6
Opgivet.

PARTI NR. 15 DRONNINGEGAMBIT

Spillet i Turneringen i San Remo 1930

Hvid: Bogoljubow.
Sort: Ahues.

1. Sg1—f3	Sg8—f6
2. c2—c4	e7—e6
3. Sb1—c3	d7—d5
4. d2—d4	Sb8—d7
5. Lc1—g5	c7—c6
6. c4×d5	e6×d5
7. e2—e3	Lf8—e7
8. Lf1—d3	Sf6—e4
9. Lg5×e7	Dd8×e7
10. Dd1—c2	f7—f5
11. 0—0	0—0
12. Ta1—e1	Tf8—f6
13. g2—g3	g7—g5!
14. Kg1—g2	Tf6—h6
15. Sf3—g1	De7—f7
16. f2—f3	Df7—h5
17. h2—h3	Sd7—f6
18. Sc3—e2	f5—f4
19. g3—g4	

Stillingen er moden til at slaa løs.
Der følger nu smukke Midtspilsforviklinger.

19. —	Sf6×g4!!
20. f3×g4	Lc8×g4
21. Se2×f4	g5×f4
22. Ld3×e4	Lg4×h3†
23. Sg1×h3	Dh5×h3†
24. Kg2—f2	Dh3—g3†
25. Kf2—e2	Th6—h2†
26. Ke2—d1	Th2×c2
27. Le4×c2	Kg8—h8
28. Tf1—h1	Ta8—e8
29. Lc2×h7	Kh8—g7

30. Lh7—c2
Ved at vinde den sorte Dronning vilde
Hvid tabe Slutspillet.

30. —	Kg7—f6
31. Th1—h6†	Kf6—e7
32. e3×f4†	Ke7—d8
33. Th6—d6†	Kd8—c7
34. Td6×c6†	b7×c6
35. Te1×e8	Dg3×f4
36. Te8—e1	Df4×d4†
37. Kd1—c1	c6—c5
38. Te1—d1	Dd4—e5
39. Kc1—b1	Kc7—c6
40. Lc2—b3	c5—c4
41. Td1—c1	Kc6—b5
42. Lb3×c4	d5×c4
43. a2—a3	De5—e4†

Ogsaa Slutspillet er interessant.

44. Kb1—a2	a7—a5
45. Tc1—c3	a5—a4
46. Tc3—h3	Kb5—c5
47. Th3—h5†	Kc5—d4
48. Th5—h3	De4—d3!
49. Th3—h4†	Kd4—e3
50. Th4—h2	Ke3—f4
51. Th2—f2†	Kf4—g3
52. Tf2—f8	Dd3—b3†
53. Opgivet.	

PARTI NR. 16 DRONNINGEBONDESPIL

Spillet i Turneringen i San Remo 1930.

Hvid: Bogoljubow.
Sort: Monticelli.

1. d2—d4	Sg8—f6
2. c2—c4	e7—e6
3. Sb1—c3	Lf8—b4
4. Sg1—f3	b7—b6
5. Lc1—g5	Lb4×c3

Ellers følger Tc1.

6. b2×c3	Lc8—b7
7. e2—e3	d7—d6
8. Lf1—d3	Sb8—d7

C. P. RØNBERG
GULDSMED

Smukke Præmier i Guld, Sølv, Elektroplet og Tin

Nd. Frihavnsgade 16 (den høje Stue)

København Ø. Telf. Øbro 55 y.

Leverandør til Arbejdernes Skakforening.

BOGTRYKKERIET „GRAFIA“

RYESGADE 3. KØBENHAVN N. TLF. NORA 5767

	Med Klubnavn	uden
PARTI-	100 Stk. Kr. 4,—	2,50
LISTER	200 - - 5,50	3,75
	300 - - 7,—	5,—
	400 - - 8,50	6,25
	500 - - 10,—	7,50

ARBEJDER-SKAK

ORG. F. DANSKE ARBEJDER-SKAKKLUBBER
 UDG. AF ARBEJDERNES SKAKFORENING, KBHVN.
 RED.: LOUIS POULSEN, N. FASANVEJ 26, KBHVN. F.
 EXP.: EMIL H. NIELSEN, WESSELSGADE 14 C. KBH. N.
 Postgirokonto: 27 736.

Arbejder-Skakklubber, som indsender Bestilling til Expeditionen, faar Bladet gratis tilstillet i et Antal svarende til Medlemstallet mod Betaling af Forsendelsesomkostninger etc.:

50 Ø. for indtil 25 Expl.
 1 Kr. for over 25 Expl.

Bladet udkommer saa vidt muligt hver Maaned. Beløbet vil blive opkrævet for 3 Mdr. ad Gangen.

I **Enkelt-Abonnement** koster Bladet 25 Ø. pr. Nummer frit tilsendt overalt. Beløbet bedes indbetalt paa vor Postkonto 27 736 for 3 eller 6 Numre ad Gangen.

I **Klubfortegnelsen** optages Klubber med Angivelse af Adresse, Formand, Spilletid etc. for 50 Øre pr. Gang. Indbetaling som ovenfor.

Under **Foreningsmeddelelser** optages gratis Meddelelser fra Klubberne paa højest 10 trykte Linier. Tydeligt Manuskript maa indsendes inden den 25. i Maaneden.

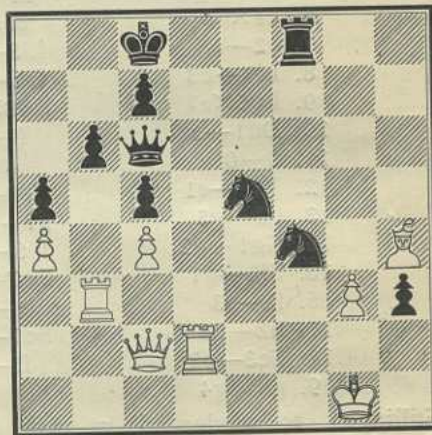
- | | |
|-------------|--------|
| 9. 0—0 | Dd8—e7 |
| 10. Sf3—d2 | h7—h6 |
| 11. Lg5—h4 | g7—g5 |
| 12. Lh4—g3 | 0—0—0 |
| 13. a2—a4 | a7—a5! |
| 14. Ta1—b1 | Td8—g8 |
| 15. f2—f3 | h6—h5 |
| 16. e3—e4 | h5—h4 |
| 17. Lg3—e1 | e6—e5 |
| 18. h2—h3 | Sf6—h5 |
| 19. c4—c5 | d6×c5 |
| 20. d4—d5 | Sh5—f4 |
| 21. Sd2—c4 | Th8—h6 |
| 22. Tf1—f2 | f7—f5 |
| 23. d5—d6 | Th6—d6 |
| 24. Sc4×d6† | De7×d6 |
| 25. Ld3—c4 | Tg8—f8 |
| 26. e4×f5 | Tf8×f5 |

- | | |
|------------|--------|
| 27. Tf2—d2 | Dd6—e7 |
| 28. Dd1—b3 | Tf5—f8 |

Det første Træk med Dronningen. Afbytningen i forrige Træk var at foretrække.

- | | |
|------------|---------|
| 29. Lc4—d3 | e5—e4 |
| 30. Ld3×e4 | Lb7×e4 |
| 31. f3×e4 | De7×e4 |
| 32. Db3—c2 | De4—c6! |
| 33. c3—c4 | g5—g4!! |
| 34. Le1×h4 | g4×h3 |
| 35. g2—g3 | Sd7—e5 |
| 36. Tb1—b3 | |

Der følger nu et Problem i Partiet, helt i Stammaas Aand.



- | | |
|------------|-------------|
| 36. — | Sf4—e2†! |
| 37. Td2×e2 | Tf8—f1† |
| 39. Kg1×f1 | Dc6—h1† |
| 40. Kf1—f2 | Se5—g4 Mat. |

Kun Feltet paa g2 er overdækket.

Medlemmer, som ønsker at abonnere paa Deutsche Arbeiter-Schachzeitung eller Kagans Neueste Schachnachrichten for 1932, bedes snarest henvende sig til Kassereren.

Lad os aabne Dem

en Konto, og De er altid velklædt for en overkommelig Udgift. Kun 1ste Kl.s Skræderi samt Dame- og Drengkonfektion. Stort moderne Varelager. Udl. af Selskabsklæder.

Hultén, Godthaabsvej 8, Mezz. Gth. 1212v.

Københavns Motorcykle Værksted

Raadmandsgade 34. — — Telf. Taga 4.

Nye og brugte Motorcykler.

Køreskole.

ET VÆDDEMAAL

Jeg var i Knibe. Jeg havde væddet med mine tre Venner, at jeg kunde besejre dem paa en Gang i en Simultankamp og nu kneb det for mig i de to sidste Partier af den. Forhistorien var denne:

Vi fire Venner plejede hver Vinter at spille en privat Skakturnering (d. v. s. det blev i Reglen til 2 Turneringer paa en Vinter), som jeg ogsaa regelmæssigt plejede at være Vinder af, men denne Gang maatte jeg nøjes med Nr. 2 Pladsen, medens Georg triumferede paa 1. Padsen. Hans var Nr. 3 og Niels Nr. 4.

Mit sidste Parti med G. havde jeg tabt, dels paa Grund af letsindigt Spil i Aabningsspillet, og dels fordi jeg havde tilladt ham at gøre Træk om i Partiet et Par Gange. Medens vi sad og gjorde Turneringsresultatet op, sagde jeg til G., at det var en Uskik at gøre Træk om, og at han ikke mere fik Lov til det mod mig. Hans og Niels smaadrillede mig som den detroniserede Mester, og ægget op heraf paastod jeg, at jeg vilde paatage mig at vinde over dem alle tre paa en Gang, nu med det samme.

Næppe havde jeg sagt det, før jeg forstod hvor svært for ikke at sige umuligt det var, thi vel var jeg lidt stærkere i Spillestyrke end mine tre Venner men ikke saa meget, at jeg kunde regne sikkert med at vinde over dem, hvis de lagde Spillet an paa remis. Dog var det nu forsent, mine Venner modtog Udfordringen i Form af et Væddemaal, som gjaldt en Alten i Nørrebros Teater med Afslutning hos „Lorry“, og vi tog straks fat paa Spillet. Da Kl. var halvtolv kapitulerede H., efter at han under et heftigt Angreb fra mig havde mistet et Taarn og faaet en uholdbar Stilling. I de andre Partier stod jeg ikke godt, thi for at undgaa Remisstillinger maatte jeg forhindre at Spillet groede fast, selv om det skulde koste en Bonde eller to. Kl. tolv var Stillingen mod N., hvor jeg havde Hvid, følgende:

Hvid: Kg2, Dd7, Sc3 og e7, Bønder d3, f2.
Sort: Kb8, De1, Lb7, Sf3, Bønder a5, b6, c7, g4.

Min Stilling saa ikke godt ud, thi Sort truede baade Dg1 mat og Se5† og paa Kg3 vilde følge De5† med snarlig Under-

gang. Jeg saa længe og kraftigt paa Stillingen, og pludselig gik der en Tællepraas (det var vel snarere et helt Festsfyrværkeri) op for mig, og jeg erklærede mat i 8 Træk. N. smilede tvivlende, men efterhaanden som Dramaet skred frem, 1. Dd8† Ka7, 2. Sb5† Ka6, 3. S×c7† Ka7, 4. Sc8†, L×c8, forsvandt Smilet og Tvivlen og gav Plads for benøvet Overraskelse, 5. Sb5† Kb7, 6. Dc7† Ka6, 7. D×c8† K×b5, 8. Dc4† mat.

Saa havde jeg kun G. tilbage. Her opnaede jeg efterhaanden lidt Fordel, og Kl. 1 var Stillingen:

Hvid: Kf2, Lf6, Sg7, Bønder c4, d3, e5, f3.
Sort: Ka6, Ta5, Bønder b7, c6, d7, g6.

Jeg havde Hvid og havde 2 Officerer for et Taarn, men der var kun smaa Chancer for Gevinst, især da Sort med b7—b5 kunde skaffe sig en meget farlig Fribonde. Jeg bestemte mig til at stille en Fælde for Sort, og for at give den mere Eftertryk udførte jeg et lille Krigs-

SKAK-REKVISITTER

til Turneringer og Korrespondance-Skak m.v.

Noteringshefter	pr. Hefte	0,50
	pr. 10 Stk.	3,50
Brevkort m. Paatryk til Korrespondance-Skak	pr. 100 Stk.	2,00
Diagrammer	pr. 100 Stk.	1,00
Klubturneringsskemaer	pr. Sæt	1,00
Lommeskakspil „Leporello“		
6-Spil	pr. Stk.	18,00
3-Spil	pr. Stk.	12,00
„Vejen til Skakmesterskabet“		
2. Bind's 1. Hefte	pr. Hæfte	1,35
Spillekort, prima (53 Blade)		
Kvalitet I.	pr. Spil	3,35
Kvalitet II.	pr. Spil	2,65

Ved Forudbetaling til Postkonto 2771, Hahn's Forlag, Lyngby, forsendes alt portofrit. Ved Efterkrav beregnes Optrækningsporto. „Leporello“ og Skak-Ure leveres paa Ratebetaling til Klubber og Medlemmer (6 Kr. pr. Md.) Eneforhandler af „Leporello“ i Skandinavien. Ved Køb af „Leporello“ lev. 100 Brevkort gratis.

HAHN's  FORLAG
LYNGBY

puds, der baade skulde redde Væddemaalet for mig og give mig Revanche for G.s „gøren Træk om“ i Turneringspartiet. Jeg tog Løberen og stillede den paa d8, hvor den angreb Taarnet. Saa snart Trækket var gjort, greb jeg Løberen, sagde „J'adoube“ og stillede den tilbage paa f6. „Hov, den gaar ikke“, udbrød G., „Trækket er gjort“, og paa min Indvending, at han tidligere havde gjort Træk om, svarede han kun, at det var før, det gjorde han ikke mere. Jeg trak saa atter Ld8, hvorpaa G. øjeblikkelig svarede med T×e5. Indvendigt jublende spillede jeg derpaa d3—d4. Der blev saa stille!!

L. J.

FORENINGSMEDDELELSER

Odense. Arb. Skakf. i Odense er i rivende Udvikling og tæller nu henved 75 Medlemmer, hvad virkelig er imponerende, selv om Odense er trediestørste By i Danmark. Der gøres et stort Arbejde for at fremme Spillestyrken, bl. a. ved 1 Times Undervisning ugentlig før Spilletiden ved Demonstrationstavlen. Som nærmere omtalt andetsteds i Bladet er indledet en Korrespondancematch paa 10 Partier mod Arb. Skakforening, København.

Lynturnering og Simultanmatch. Arbejdernes Sportsforeninger, som har Lokale i Guldbergsgade 10, København, dyrker ivrigt Skakspillet i Vintersæsonen. Søndag d. 20. Novb. spilledes en Lynturnering, som vandtes af K. Mikkelsen. Efter Turneringen spillede K. H. Helin fra A. S., København, en Simultanmatch mod 11 Spillere, vandt 9 Partier og tabte 2.

Gentofte. Jean Hansen, A. S., København, holdt Mandag den 19. Novb. et Skakforedrag med Demonstrationer for en meget interesseret Tilhørerkreds i Arb. Skakf. i Gentofte. Efter

Foredraget spillede Jean Hansen Simultanmatch mod 16 Spillere med Resultatet: 15 vundne, 1 remis (Persson). Jean Hansens Modstandere klarede sig gennemgaaende godt gennem Aabningsspillet Vanskeligheder, medens Slutspillet voldte dem mere Besvær.

København. Ved en Træningsmatch vandt Arb. Skakf. den 9. Decb. over A. L. S. (Arbejdernes Læseselskabs Skakklub), med 10½ Pts. mod 3½ (1 Hængeparti).

Esbjerg. Arb. Skakf. i Esbjerg spiller f. T. en Korrespondancematch paa 5 Partier mod A. L. S., København.

Ny Arbejder-Skakklub. Der er startet en Arbejder-Skakklub i Grenaa.

En glædelig Jul ønsker vi vore Læsere i A. S., A. L. S. og Brønshøj Skakforening, i Arbejderskakklubberne i Gentofte, Ringsted, Odense, Horsens og Randers.

KLUBFORTEGNELSE

For 50 Øre pr. Gang optages i Fortegnelsen enhver Arbejder-Skakklub i Danmark.

Arbejdernes Skakforening, København
Formand: Louis Poulsen, N. Fasanvej 26. København F. Kasserer: Emil H. Nielsen, Wesselsgade 14 C. København N. Leder af Korrespondancematcher: C. Thomas, Guldbergsgade 123, København L. Telf. Nora 2160 y. Lokale: Griffenfeldtsgade 7, o. G., 2. Sal. Onsdag og Lørdag Kl. 7—11½.

Arbejdernes Skakforening, Horsens.
Formand: Axel Poulsen, Lollandsgade 16. Horsens. Lokale: Arbejdernes Forsamlingsbygning (Værelse 4). Spilleaften Tirsdag Kl. 7½.

Arbejdernes Skakforening, Gentofte.
Formand: Vald. Jensen, Smakkegaardsvej 70. Lokale: Ordrupvej 79. Spilleaften Mandag Kl. 7—11.

SKAKURE OG SKAKBRIKKER

BEDST OG BILLIGST

Rejse- og Lommeskak — Skakbørde — Skakbrædter.

Leverer til Skakforeninger over hele Danmark. — Forlang Prislister.

A/s P. O. PEDERSEN, KØBENHAVN K.
ST. KONGENSGADE 21 TELF. PALÆ 437