

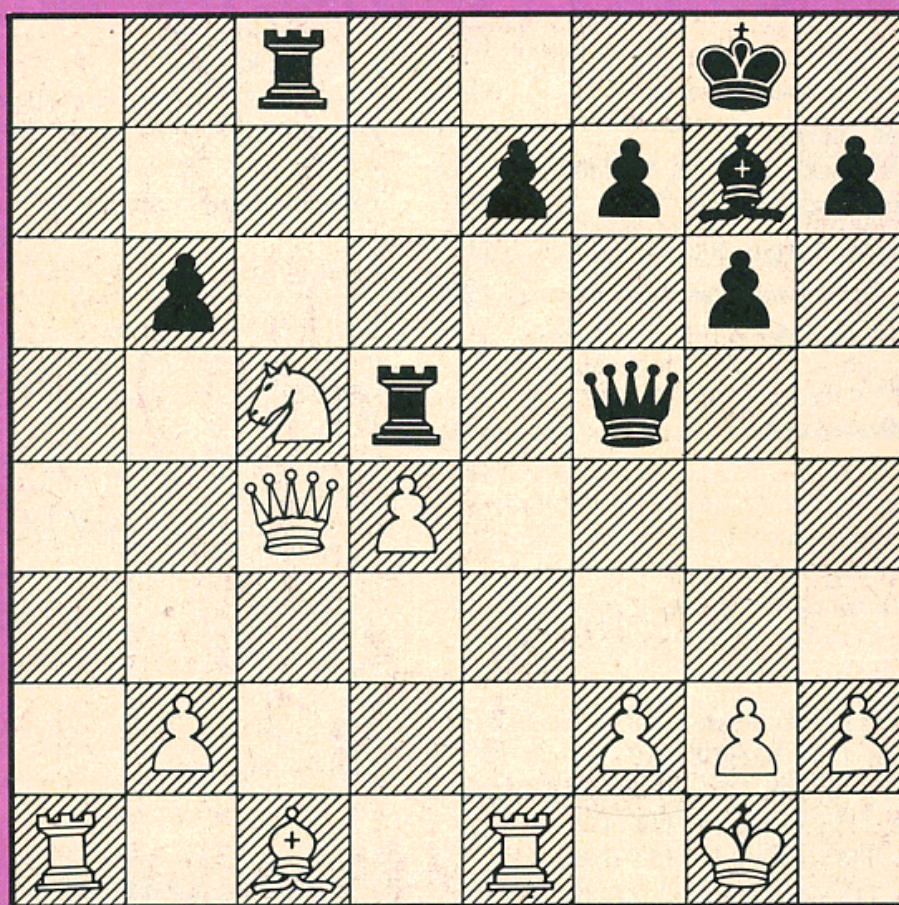
SKAKBLADET

5

KR. 3,50 inkl. moms

69. ÅRGANG

MAJ 1973



HVID TRÆKKER OG VINDER



udgivet af
Dansk Skak Union

Dansk Skak Union	106
Danmark rundt	106
Indbydelse til Nordisk turnering i Grenå 1973	107
Dansk Skak Unions Skaknævn. Kendelse i sag nr. 12	108
Ole Schøller Larsen: Viktor Sørensen død	108
Indbydelse til Dansk Skak Unions 7. åbne danmarksmesterskab for juniorer	109
Skoleskak	109
Bent Larsen: Genuesiske grovheder	110
Ole Jakobsen analyserer Partier fra Stockholm open, Malmö open og Københavnsturneringen	113
Ernst Sørensen: Hartvig Nielsen 65 år	116
Eigil Pedersen: Nok værd at vide	117
Korrespondancepartier	119
Problemskak	121
Korrespondanceskak	124
Turneringer	126

PARTIER

Andersen, B. 119 - Andersson 118 - Arnlind 119, 120 - Balasjov 118 - Bang, E. 110 - Barcza 111 - Bernstein 120 - Besjan 119 - Blom 113 - Brinck-Claussen, B. 115 - Fedder, S. 114 - Geet, v. 111 - Hamann, S. 115 - Holm, S. 115 - Hvenekilde, J. 110 - Ivkov 111 - Jakobsen, O. 113 (2), 114 (2), - Kaplan 111 - Kristiansen, J. 114 - Langeweg 118 - Larsen, H. A. 120 - Larsen, O. S. 120 - Planinc 111 - Poulsen, A. 115 - Pritchett 111 - Tal 118 - Tsjentkov 119 - Westerinen 113.

OMSLAGSDIAGRAMMET

se side 124

KSUs delegeretmøde 1973

Københavns Skak Unions ordinære delegeretmøde afholdes i *Folkets Hus, Enghavevej 40* (Jens Jensen-salen) onsdag den 23. maj kl. 19.30. Dagsorden er ifølge lovene § 3, jfr. *KSUs grundbog*:

1. Valg af dirigent
 2. Formandens beretning
 3. Regnskabet
 4. Fastsættelse af kontingent
 5. Valg af formand
 6. Valg af kasserer
 7. Valg af 3/5 bestyrelsesmedlemmer
 8. Valg af 2 revisorer og 1 revisorsuppleant
 9. Eventuelt
- På bestyrelsens vegne

Ejlert Andersen

Ændringer til klubfortegnelsen

1. hovedkreds:

Konst. formand for KSU: Ejlert Andersen, Rødager Allé 60, st., 2610 Rødovre. Tlf. (01) 70 68 71.

Gladsaxes formand H. E. Gregersen har tlf. (01) 98 15 86.

Lyngby-Virums formand Finn Vester: (01) 46 81 77.

5. hovedkreds:

Ny formand for Løsning Skakklub: Peder Madsen, Vestergade 23, 8723 Løsning.

7. hovedkreds:

Alle henvendelser vedr. spillerkort rettes til: Karl Sønderstrup! R.F.

danmark rundt

E. Juel Hansen, Næstved, død

Efter et par års tiltagende sygdom døde E. Juel Hansen, Næstved Skakklub, den 28.2.1973.

De store turneringsresultater nåede han aldrig, men hans lyst og evner lå i det organisatoriske, hvor han i en 4-årig periode, indtil sygdommen tvang ham til at trække sig tilbage, var formand for Næstved Skakklub. Vi, der kendte Juel, elskede og værdsatte hans strålende og smittende humør og slagfærdighed, hans utrolige energi og arbejdsevne og hans aldrig svigtende hjælp-

Fortættets side 127

SKAKBLADET

Maj 1973 . Nr. 5 . 69. årgang . Redaktion: Hans Rasmussen
Medlemsblad for Dansk Skak Union

Indbydelse til

Nordisk turnering i Grenå 1973

I år er det Danmarks tur til at afholde Nordisk turnering. Grenå har tilbudt sig som arrangør, og turneringen varer fra mandag den 23. juli til fredag den 3. august 1973.

Den officielle invitation er tilsendt alle landets klubber i form af en meget smuk folder, og hvis nogen ikke har set den, så rusk op i klubformanden. Man kan også få den tilsendt af arrangøren Helge Dahl, Aug. Kroghsvej 101, 8500 Grenå, tlf. (06) 32 14 11 eller af mig.

Nordisk turnering har haft en omskiftende skæbne, og i de senere år har det været svært at få de stærkeste spillere til at deltage. I 1969 forsøgte svenskerne at puste nyt liv i turneringen ved at lave landsholdsklassen om til en international turnering, men det var meget dyrt, og de økonomiske betingelser for at fortsætte i den linie er ikke til stede i alle de nordiske lande.

Nordisk Skakforbunds bestyrelse har derfor besluttet at forsøge noget helt nyt i år. Ideen er hentet fra udlandet, hvor der spilles mange åbne turneringer med ubegrænset deltagerantal og et ret lavt antal runder, normalt 9 eller 11 efter et specielt schweizersystem. Ideen i systemet er, at man stiller spillerne op i formodet styrkeorden og lader de stærke møde de svage i begyndelsen. Derved opnår man meget hurtigt at få de stærkeste samlet i toppen - hvis de da kan vinde over de svagere - og man får et rimeligt resultat i den øverste ende.

Men Nordisk turnering er ikke kun for de stær-

ke spillere. Gennem mange år har der været et stort antal spillere under mesterstyrke, som har deltaget i 1. klasse, og den vil vi gerne fortsat have med. Turneringen er derfor blevet delt i 2 klasser, mesterskabsklassen og almenklassen. Alle medlemmer af de 5 nordiske unioner har ret til at melde sig til mesterskabsklassen, men det er vort håb, at spillerne fra 1., 2. og 3. klasse vil melde sig til almenklassen, som er forbeholdt dem. Almenklassen spilles efter det samme turneringssystem.

Det er ret almindeligt, at de stærkeste spillere rynker på næsen af schweizersystemturneringer, de mener, at de er for heldbetonede, og det kan der måske være noget om. Til gengæld er det store antal spillere en nødvendig betingelse for, at præmierne kan blive så store, at de stærkeste finder det umagen værd at deltage. I mesterskabsklassen er de 3 første præmier 6.000 - 3.000 - 2.000 kr, men til gengæld er indskuddet 150 kr. I almenklassen er niveauet væsentligt lavere, indskuddet er 50 kr., og der er gavepræmier, og her er der halvt indskud for juniorer og pensionister.

Det er mit håb, at mange danske skakspillere og ikke mindst de stærke vil benytte sommerferien til at tage til Grenå og være med til at gøre dette års Nordisk turnering til en festlig skakbegivenhed.

Tilmelding foregår som sædvanlig gennem klubformanden og til mig, husk spillerkort og indskud.

Ole Schøller Larsen

Stof til nr. 7 skal være redaktøren i hænde senest den 1. juni og til nr. 8 senest den 16. juni

Dansk Skak Unions Skaknævn Kendelse i sag nr. 12

I Frederiksberg Skakforenings 6. koordinerede turnerings 2. runde den 29/9 1971 skulle i eliteklassen Leif Berg, St.S., spille mod Gert Iskov, F.S., og Leif Berg sendte afbud med den begrundelse, at han var syg.

Det er ikke af turneringsledelsen eller Iskov bestridt, at der forelå gyldigt afbud og gyldig grund til samme, og det er bestyret ved andre oplysninger, hvorfor nævnet lægger til grund, at der foreligger gyldigt afbud og at Berg var syg.

Iskov nægtede at spille partiet på et andet tidspunkt.

Turneringslederen og turneringskomitéen erklærede herefter partiet tabt for Berg, så vidt nævntet forstår, i henhold til FIDEs regler § 17, punkt 2.

Selv om det bør tilstræbes, at en skakturnering afvikles ved, at de berammede partier spilles, finder nævnet ikke, at der i de for turneringen gældende regler er hjemmel til, at Berg kan kræve partiet spillet en anden dag, uden at både modstander og turneringsleder er enig heri.

Nævnet stadfæster derfor turneringskomitéens afgørelse.

24. februar 1973

Claus Nørregård Erik B. Jensen
R. Kock Iversen

Viktor Sørensen død

Det kom som et chok for os alle, da vi i begyndelsen af marts fik at vide, at Københavns Skak Unions mangeårige formand, Viktor Sørensen, var kommet på hospitalet efter en blodprop i hjertet. Han virkede sund og rask, han var energisk og havde altid situationen under kontrol, og ingen af os havde mistanke om, at han pludseligt og midt i arbejdet med bl.a. DSUs EMT skulle forlade os. Men sygdommen var håbløs, og efter 10 dage på hospitalet døde Viktor, kun 50 år gammel.

For Viktor var skak mere end en hobby, det var en del af hans liv. Hvornår det begyndte, ved jeg ikke, men Viktor har flere gange fortalt mig, om, at han i 1946 deltog i DSUs instruktionskursus i Højslev, og mon ikke hans interesse for organisation stammer derfra. Hvis man kan fostre organisatorer af et sådant format på et kursus, bør unionen tage ideen op igen.

Selv husker jeg Viktor fra mine første dage i unionen i 1949. Han var ubestridt førstemand

først hos Firska, senere hos Sporvejene og endelig hos Rokaden. Tro nu ikke, at Viktor var en klubflakke, tværtimod var han altid meget trofast overfor sine klubber. Forklaringen er, at Viktors store interesse var firmaskak, og ingen har som han gjort en indsats for at knytte den københavnske firmaskak til KSU. Både Firska og Rokaden var klubber, hvor de stærkeste firmaskakspillere samledes for at deltage i unionens skakliv, og Viktor var ked af, at det begge gange viste sig, at ideen ikke var bæredygtig i længden.

Da jeg i december 1965 blev konstitueret som DSUs formand, var jeg formand i KSU, og jeg skulle prøve at finde en arvtager. Viktor stod snart som den bedste mulighed, men problemet var, at han var meget i tvivl, om han ville. Netop dette var typisk for Viktor, jeg er overbevist om, at lysten var der, men at han ikke var sikker på at slå til!



Viktor Sørensen

Viktor gav KSU en rolig og stabil fremgangsperiode. I hans tid blev de sidste arbejds-kak-klubber tilsluttet KSU, og KSUs medlemstal passede 2000. Viktor stod for arrangementet af mange nationale og internationale turneringer, bl.a. ved KSUs 40 års jubilæum i 1967 og DSUs EMT 1968 med rekorddeltagelse, og han var midt i arbejde med forberedelsen af DSUs EMT 1973, atter med rekorddeltagelse.

Ingen er uundværlig, og det er Viktor naturligvis heller ikke, men der ligger en stor arbejdsbyrde at tage op efter ham. Viktors indstilling til arbejdet gør det heldigvis nemmere at fortsætte det, thi for ham var skaksagen det vigtigste, og personerne kom i anden række.

Vi vil alle savne Viktor, og der skal fra DSU lyde en tak for en stor indsats.

Æret være hans minde.

Ole Schøller Larsen

Genuesiske grovheder

Af BENT LARSEN

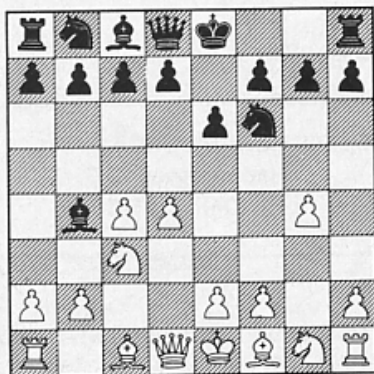
Det er asymmetrien i begyndelsesstillingen, der er skyld i, at en åbning som 1. f4 ikke er så populær som 1. c4, f4 åbner til kongen. Af samme grund er et tidligt g4 sjældnere end b4, man rokerer oftest kort - det står dronningen ikke i vejen for - og hvorfor svække sin kongestilling? Det er langt almindeligere, at man med b4 angriber en bonde på c5 eller en springer på c6, end at man gør noget tilsvarende på den modsatte fløj.

Men nu har redaktøren altså bedt om en artikel om g4, og det er Hvenekildes skyld. Se bare, hvad han tillod sig i 4. runde af divisionsturneringen:

5319 Nimzo-indisk

Hvid: Jørgen Hvenekilde, Kampklubben
Sort: Erik Bang, Nordre

1. d4, Sf6 2. c4, e6 3. Sc3, Lb4 4. g4?!



Det står der ikke noget om i bogen! Selvfølgelig kan sort udmærket spille c5 eller 0-0, men det er da fornuftigt at snupe bonden. 4. —, Sxg4 5. Sf3, f5 6. Tg1, 0-0. Han er ikke bange, Bang. Ellers var 6. —, De7 udmærket. 7. h3, Sf6 8. Lh6, Se8 9. c5. For bonden har hvid fået den åbne g-linie, og nu finder han på nogle fiduser på de sorte felter, derfor afskæres tilbagetoget for Lb4. 9. —, Kh8 10. Lg5, Sf6 11. Db3, Sc6 12. e3, b6 13. Se5, Lxc3†. Den rodede stilling efter 13. —, bxc5 14. Lg2 passer ikke sort. 14. Dxc3, Se7 15. Lg2, Tb8 16. cxb6, cxb6? Bedre 16. —, axb6, men efter 17. Tc1 har hvid pæn erstatning for bonden. 17. Da3! a5 18. Dd6, Lb7 19. Sxd7. Elegant, men sort har en slags forsvar parat. 19. —, Dxd7 20. Dxd7, Sxd7 21. Lxe7, Tf7 22. Ld6, Td8! 23. Lxb7, Sf6 24. Le5, Txb7 25. Tc1, Sd5 26.

Ke2, Tf7 27. Tc6, Te8 28. a3, Kg8. Hvid står bedst, men helt nem er gevinsten ikke. Resten bringes uden kommentarer, efter lidt famlen får hvid sat en fiks slutning på. 29. h4, b5 30. Tgc1, a4 31. Ta6, Tb7 32. Tc2, Kf7 33. f3, Sb6 34. Tc7†, Txc7 35. Lxc7, Sc4 36. Lb6, Te7 37. Lc5, Tb7 38. h5, Sxb2 39. Ta8, g5 40. Tf8†, Kg7 41. Te8, Kf7 42. Tf8†, Kg7 43. e4, fxe4 44. fxe4, Sc4 45. Te8, Kf7 46. Tf8†, Kg7 47. e5, Sa5 48. Tf6, Tb8 49. h6†, Kg8 50. Txe6, Sb3 51. Te7, Sxc5 52. dxc5, Tc8 53. e6. Sort opgiver.

Men det bliver 4. g4 selvfølgelig ikke korrekt af. Lige så lidt som det, hollænderne kalder Krabbé-Gambit: 1. d4, Sf6 2. g4?!, den kan man roligt slå, 2. —, Sxg4 3. e4, d6 efterfulgt af en slags Pirc-opstilling. Et enkelt tempo er ikke nok for bonden, den sorte stilling er jo solid.

Knap så solid er den sorte stilling i forskellige varianter af Hollandsk, hvor hvid kan spille gambit med g4, f.eks. 1. d4, f5 2. g4, fxc4 3. h3 eller 3. e4 eller 3. Lg5, f.eks. 3. h3, d5 4. hxg4, Lxg4 5. Dd3, Sf6 6. Lh3 med nogen, måske tilstrækkelig erstatning for bonden. Eller 1. d4, f5 2. c4, e6 3. g4?, spillet mange gange af en bulgarer, der hedder Pantalejev. Det er ikke ret godt p.gr.a. 3. —, fxc4 4. e4, Dh4. Men bulgareren er i godt selskab, Emanuel Lasker anbefalede engang 3. Sc3, Lb4 4. g4? fxc4 5. e4, det duer heller ikke p.gr.a. Dh4. Og Bogoljubov kom galt af sted med 1. d4, f5 2. Sf3, e6 3. g4? fxc4 4. Se5, Dh4! 5. e4? g3!

Men g4 behøver naturligvis ikke at være et bondeoffer. Det kan have til formål at skaffe løberen plads på g2 og jage en sort springer væk fra f6. Helt anerkendt er naturligvis Keres-varianten 1. e4, c5 2. Sf3, d6 3. d4, cxd4 4. Sxd4, Sf6 5. Sc3, e6 6. g4!? - men for tredive år siden var dette træk en sensation. Men hvad mener man om følgende: 1. e4, c5 2. Sc3, Sc6 3. d3, g6 4. g4!? - sådan spillede Kavalek sommetider, inden han fik et stormesterrenommé et passe på! Trækket er sandsynligvis dårligt, men det kræver meget fint spil at bevise det, og ideen er jo god nok. Sammenlignet med opstillingen g3, Lg2 og senere bondestorm på kongefløj vil hvid vinde et tempo ved straks at gå til g4. Ulempen er naturligvis en meget tidlig svækkelse af stillingen i forbindelse med en afsløring af hvids planer.

Det samme kan siges om 1. g4. Tartakover, der

altid var kvik til at finde på navne, kaldte denne åbning Genuesisk. Nu hedder den vel Grobs Angreb, den schweiziske mester har spillet den i en masse korrespondancepartier mod svagere spillere og skrevet en bog. Jeg vil indskrænke mig til et par bemærkninger, for det første denne: Efter 1. g4 har sort en behageligere stilling end i begyndelsesstillingen! Dernæst et godt råd: Efter 1. g4, d5 2. Lg2 er 2. —, Lxg4 ikke særlig godt, efter 3. c4 vinder hvid bonden tilbage med godt spil. - 1. g4 er efter min mening ikke et korrekt åbningstræk, trækket har mindre berettigelse end 1. c4, g5?!, som hollænderen van Geet sommetider spiller, her har hvid med sit første træk svækket feltet d4 en smule, altså ... Gad vide, om folk, hvis navn begynder med g, har en særlig forkærlighed for den bonde!

5320 Engelsk

Hvid: *Barcza* Sort: v. *Geet*

IBM-turneringen, Amsterdam 1964

1. c4, g5 2. d4, Lg7 3. Sc3, Sc6? Meget konsekvent, Sf3 er jo forhindret af den kække Geet-bonde, og efter 4. e3 er truslen på g5 væk. Desværre duer trækket ikke. Hugh Myers, der har skrevet et lille hefte om nye åbningsideer, anbefaler 3. —, h6, f.eks. 4. e4, d6 5. Le2, Sc6, nogen stor åbningsfordel skal hvid ikke regne med. 4. d5, Se5 5. Lxg5, Sxc4 6. Tc1? Hvid glemte finessen 6. e4! Sxb2? 7. Dc1! og tænkte kun på 7. Dc2? Sa4. 6. e4 havde givet stor fordel og altså gendrevet 3. —, Sc6. 6. —, c6 7. e4, b5 8. dxc6, Sxb2? Bedre 8. —, dxc6, men hvid står bedst. 9. c7! Dxc7 10. Sxb5, Da5† 11. Dd2! Dxd2 12. Lxd2, Tb8 13. Le3! Efter disse ikke helt hverdagsagtige begivenheder står hvid til gevinst. En desillusioneret van Geet - 1/2 p. i de foregående 8 runder! - skynder sig at få det overstået: 13. —, Lb7 14. Lxa7, Td8(?) 15. f3, f5(?) 16. Tb1, fxe4 17. Ld4, e5 18. Lxb2, d5 19. La3, Lc6 20. Tc1, opgivet.

Ikke nogen god propaganda for g-bonden. Men 1. c4, g5?! er også i virkeligheden nogenlunde spilleligt, se noten til 3. træk.

I forskellige åbninger med fianchettering af kongeløberen er det naturligt at storme frem med bønderne på dronningfløjen, men eksempler på den tilsvarende fremmarch (på et tidligt stadium) med f- og g-bønderne i forbindelse med dronningfianchetto er ikke lette at finde. Nu, da 1. b3 er ved at være en modeåbning, optræder dog også misforståelser som 1. b3, Sf6 2. Lb2, g6 3. g4?! Lg7 4. g5, Sh5 - min ærlige overbevisning er, at hvid har svækket sin stilling uden at opnå

noget til gengæld. Mod 5. Dc1, som jeg har set spillet, anbefaler jeg 5. —, e5 og påstår klar fordel for sort.

Den nye jugoslaviske stormester Planinc er farlig for enhver, sommetider også for sig selv:

5321 Larsen-åbning

Hvid: *Planinc* Sort: *Ivkov*

Novi Sad 1972

1. b3, c5 2. Lb2, Sc6 3. e3, Sf6 4. g4? h6. Måske det bedste træk, i hvert fald det snedigste. 5. h4? d5 6. Lh3, d4. Sort har allerede stor fordel. 7. g5, Dd5! 8. Th2, hxg5 9. hxg5, Dxc5 10. Sf3, Dd5 11. Lxc8. Eller 11. Ld7†, Lxd7 12. Txx8, Lg4; eller 11. c4, Dd6 12. Ld7†, Lxd7 13. Txx8, Lg4 med gevinststilling. 11. Txx2 12. Sxx2, Txc8 13. De2, Dh5 14. Dxx5, Sxx5 15. f4, g6 16. Sa3, Td8 17. 0-0-0, Sb4 18. exd4, cxd4 19. Sb5, Sxf4 20. Kb1, Sc6 og sort vandt. Planinc spillede iøvrigt kun én eneste remis i turneringens femten runder, han tabte til de øverste og slog de ni nederste og endte på en delt tredieplads (efter Lein og Benko) sammen med bl.a. Ivkov - der spillede 11 remiser og ikke tabte nogen! Ovenstående parti er måske nok et sammenstød mellem to forskellige skakopfattelser og temperamenter, men så dårlig er Planinc altså heller ikke.

Men ved olympiaden spillede et herligt parti efter devisen, løber på b2 og så frem med f og g. Og så er der jo det ved det, at Lg2 og fremstød med c og b normalt har til formål at skabe én eller anden svaghed i den sorte bondestilling, på den modsatte side er målet den sorte rokadestilling. Publikum kan altså glæde sig.

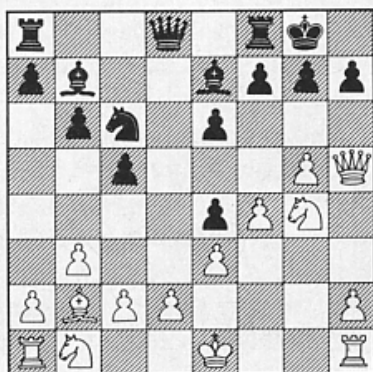
5322 Dronningindisk i forhånden

Hvid: *Kaplan*, Puertorico

Sort: *Pritchett*, Skotland

1. Sf3, c5 2. b3, d5 3. e3, Sf6 4. Lb2, e6 5. Se5! Skarpt og tvivlsomt, men han havde jo spærret vejen for f-bonden i første træk.... Iøvrigt kaldte Tartakower og mange andre i sin tid det dronningindiske angreb for Dansk Angreb, naturligvis p.gr.a. Nimzowitsch' mange succeser med denne åbning. 5. —, Le7 6. f4, 0-0 7. Ld3. Helt logisk, planen Se8 og f6 skal forpurre med Dh5. Men sort burde nok spille 7. —, Se4!? I stedet gør han et par pæne udviklingstræk, og så kommer naturligvis g-bonden, ellers var partiet

jo ikke kommet med i artiklen. 7. —, b6?! 8. g4! Hermed er der sørget for, at Se5 ikke forsvinder fuldstændig sporløst, se f.eks. 8. —, Se4 9. g5, f6 10. Lxe4, dxe4 (10. —, fxe5? 11. Lxh7†! Kxh7 12. Dh5†, Kg8 13. g6) 11. gxf6, gxf6?? (efter 11. —, Lxf6 12. Dg4 står hvid klart bedst) 12. Tg1†, Kh8 13. Dg4 og vinder. 8. —, Lb7 9. g5, Se4 10. Lxe4! Herefter er forskellen på Lb2 og Lb7 iøjnefaldende. Problemet Sb1 er ikke løst, endnu, men selv uden den springer har hvid et meget stærkt angreb. 10. —, dxe4 11. Dh5, Sc6. Man kunne vente Sd7, der dækker f6, men efter 11. —, Sd7 12. Sg4 går 12. —, De8? alligevel ikke p.gr.a. 13. Sf6†!, og 12. —, f5? gendrives med 13. g6! Men 12. —, f6 er en slags forsvar, f.eks. 13. g6? hxg6 14. Dxg6, De8. Hvid må nok nøjes med en klar positionsfordel efter 13. gxf6, Sxf6 14. Sxf6†, Lxf6 15. Lxf6, Dxf6 16. Sc3, hvilket igen vil sige, at det stærkeste svar på 12. —, Sd7 ikke er fidustrækket Sg4, men 13. Tg1!, hvilket efter 13. —, Sxe5 14. Lxe5 f6 (der truede både Dh6 og Tg3-h3) 15. gxf6, Lxf6 er mindst et tempo bedre (16. Lxf6, Dxf6 17. Sc3). 12. Sg4.



Hvids hovedtrussel er Tg1, fulgt af Tg3 eller Sh6† eller Sf6† eller Dh6 ... Sort har intet godt forsvar og bliver med god grund desperat. 13. —, e5!? 14. fxe5. Det enkleste var 14. Sxe5 med en sund

merbonde. 14. —, Lxg5 15. h4, Le7 16. Sc3. I Informator angiver Ostojic, at 16. Sf6†, gxf6 17. Dh6 ikke er overbevisende p.gr.a. 17. —, Sxe5! 18. Lxe5, Kh8, og det er jo meget rigtigt. Men hvid har bedre: 16. Sf6†, gxf6 17. Tg1†! Kh8 18. Tg7!! Kxg7 19. exf6†, Lxf6 20. Dg5† med let gevinst. En smuk vending, der fint illustrerer angrebmulighederne i den slags stillinger. Men teksttrækket er naturligvis godt nok, og da det planlægger en anden smuk kombination, har jeg ikke kunnet få mig til at sætte et spørgsmålstegn. Hvis hvid får spillet 0-0-0, Tfd1 og Thg1, vinder han automatisk. 15. —, f5 16. exf6 e.p., Lxf6 17. Sxe4! Sd4. Et sidste forsøg på at komplicere. 17. —, Lxb2 18. Sg5, Tf6 (18. —, h6 19. Sxh6†) 19. Dxh7†, Kf8 er håbløst, Ostojic' 20. Sxf6, Dxf6 21. Tf1, Lxa1 22. c3! er ikke den eneste løsning, efter 20. Tb1 kan sort opgive med det samme. 18. Sgxf6†, Txf6. Efter 18. —, gxf6 vinder hvid let med 19. Tg1†, Kh8 20. exd4, Lxe4 21. 0-0-0. 19. Sxf6†, Dxf6 20. Lxd4, cxd4 21. Tf1, De7 22. 0-0-0. Resten udspillede i tidnød, sort er naturligvis fortabt. Til glæde for tilskuerne kommer der et tårnoffer til slut. 22. —, a5 23. Db5, dxe3 24. dxe3, Dxe3† 25. Kb1, h6 26. Dc4†, Kh7 27. Tde1, Dh3 28. Tg1, Tc8 29. Txxg7†, Kxxg7 30. Te7†, Kf6 31. Df7† mat!

g4 kan altså sommetider være stærkt, men i al almindelighed er der nok grund til at advare mod de svækkelser, man påfører sig ved at gøre dette træk tidligt. Det er dog udmærket tænkeligt, at et genialt fremstød med g-bonden venter på at blive opdaget i forskellige varianter. Før århundredskiftet var det genialt af Lasker at hitte på 1. f4, e5 2. fxe5, d6 3. exd6, Lxd6 4. Sf3, g5! Meget senere havde en anden verdensmester, Botvinnik, en vis forkærlighed for fremstød med g-bonden, f.eks.: 1. d4, Sf6 2. c4, e6 3. Sc3, Lb4 4. e3, b6 5. Se2, La6 6. a3, Le7 7. Sf4, d5 8. cxd5, Lxf1 9. Kxf1, exd5 10. g4!?, som han spillede i 1954 i matchen mod Smyslov, hvis temperament ikke egnede sig til at finde det rigtige svar, 10. —, g5! 11. Sd3, h5. Efter 10. —, c6 11. g5, Sfd7 12. h4, Ld6 13. e4 fik hvid fine chancer. I øvrigt var 10. g4 ikke Botvinniks egen opfindelse, Santasiere spillede det allerede i New York 1951. Men 1. d4, d5 2. c4, e6 3. Sc3, Le7 4. cxd5, exd5 5. Lf4, c6 6. e3, Lf5 7. g4!? er vist Botvinniks helt personlige påfund, spillet først mod Petrosjan i 1963. Men da jeg aldrig har begrebet meningen med dette træk, vil jeg slutte her, dog uden at påstå, at jeg forstod alt i de gengivne partier og varianter. Men det er jo ude i teoriens udkant, de nye ideer skal findes. Både de gode og dem, der kun skal bruges én gang.

DSU's Støtteforening

Kasserer:

Ole Lauridsen

Broagervej 2, 7100 Vejle

Ole Jakobsen analyserer

Partier fra Stockholm open, Malmö open og Københavnsturneringen

Stockholm open 1972/73

Denne turnering afholdtes for anden gang ved nytårstid i Stockholm, i den ejendom, som kommunen har foræret skakforbundet. Det er en hyggelig turnering med gode præmier, førstepræmien er fjorten gange præmien for at vinde københavns mesterskabet uden omkamp. Af kendte udlændinge deltog Timman og Ostojic. Af danskere så jeg kun Sven O. v. Seelen.

Resultaterne i toppen: 1-2. Timman og Ostojic 7½, 3. Rantanen 7, 4.-10. Jakobsen, Bachmann, Berglund, Scheipl, Kyhle, Böhm 6½. Undervejs tabte jeg til Timman, men hvis jeg havde vundet mine gevinststillinger i de to sidste runder, var jeg alligevel nået op. Alle mine partier var underholdende. Her er et par eksempler:

5323 Larsen-åbning

Hvid: *T. Blom*, Sverige Sort: *Ole Jakobsen*

1. Sf3, c5 2. b3, d6. Sådan spillede Gurgendidse mod mig. 3. Lb2, e5 4. e3, Sf6 5. d4, cxd4 6. exd4, e4 7. Sd2, d5 8. Lb5†?, Sc6 9. 0-0, Ld6 10. Le2. Sort truede faktisk ikke Lxh2†! 10. —, h5! 11. h3, Th6 12. c4. Skulle være spillet i 8. træk! 12. —, Lxh3 13. gxh3, Dd7! hvid opgiver.

Sort: *Kyhle*, Sverige



Hvid: *Ole Jakobsen*

Sorts stilling ser ganske sund ud, men er i virkeligheden dødssyg, og det afsløres efter:

26. Te6!! Lxe6 27. dxe6, Sd8 28. Sd5, Lxb2 29. Sxf6, Lxf6 30. Dxd6, Sxe6 31. Te3, sort opgiver. Txe8 er afgørende.

Malmö open 1972

De svenske arrangører var med rette skuffet over, at der ikke var flere danske deltagere end Gert Isskov, Kaj Bjerring, Sten Grabow og jeg selv. Hver spiller har to timer til hele partiet. Turneringen afvikles i løbet af fredag aften, lørdag og søndag. Programmet er strengt om lørdagen, hvor der spilles tre runder. Det er en god turnering, præmierne er helt i top: første præmien er fireogenhalf gang så stor som præmien for at vinde et københavns mesterskab uden omkamp.

Der deltog kun 65 spillere. Resultatet i toppen: 1. Ole Jakobsen 5½, 2.-5. Wahlbom, Westerinen, Wedberg, Schüssler 5. Jeg vandt de fem første partier, og det må have imponeret Wahlbom, der spillede e4 og tilbød remis. Jeg modtog, selv om jeg ikke var meget for det! I 5. runde vandt jeg følgende parti over Westerinen, som ikke kan spille mod mig.

5324 Grünfeld-indisk i forhånden

Hvid: *Ole Jakobsen* Sort: *Westerinen*

1. Sf3, d5 2. g3, c5 3. Lg2, Sf6 4. 0-0, Sc6 5. d4, e6 6. c4, dxc4(?) Bedre er sikkert Le7. 7. Da4, Ld7. Kritisk er varianten 7. —, cxd4 8. Sxd4, Dxd4 9. Lxc6†, Ld7 10. Td1, Dxd1†! (10. —, Lxc6? 11. Dxc6† Bachmann-Martens Stockholm 1973) Jeg troede en overgang, at sort stod godt, og bebrejdede Martens, at han ikke valgte denne fortsættelse. I dag er jeg ikke sikker. 8. dxc5, Lxc5 9. Dxc4, Le7 10. Sc3, 0-0 11. Td1, Db6 12. Le3. Sort skulle have spillet 11. —, Da5. 12. —, Db4. Efter Dxb2 får hvid et vist udviklingsforspring, men konsekvenserne er uklare. 13. Dxb4, Lxb4 14. Tac1, Tfd8 15. Sd4, a6 16. Sb3, Le8 17. Lb6, Txd1† 18. Txd1, Sd7 19. Le3, Sde5 20. Lc5, Lxc5? Nu kommer sort i alvorlige vanskeligheder, nødvendigt var a5. 21. Sxc5, b6 22. S5e4, Td8 23. Sd6, Sa5. Der truede Sxe8 efterfulgt af f4. 24. b3, Kf8. Eller 24. —, Lc6 25. b4! Lxg2 26. bxa5, Ld5 27. Sxd5, exd5 28. Txd5, Sc4 29. Sf5, Txd5 30. Se7†, Kf8 31. Sxd5, bxa5 32. Kg2 og hvid bør vinde. 25. f4, Sg4 26. b4! Se3 27. Td3, Sxg2 28. bxa5, Se1 29. Td1, Lc6. Nødvendigt, da 29. —, bxa5 30. Sxe8, Txd1 31. Sxd1, Kxe8 32. Se3! taber en springer. 30. axb6, Sc2 31. b7, Tb8 32.

e4, Sa3 33. Td2, Lxb7 34. Tb2, Sb5 35. Scxb5, Lc6 36. a4, axb5 37. axb5, Ld7 38. b6, Ke7 39. e5, f6 40. b7 og hvid vandt slutspillet.

Stillingen efter 43. —, T7c8

Københavnsturneringen 1973

5325

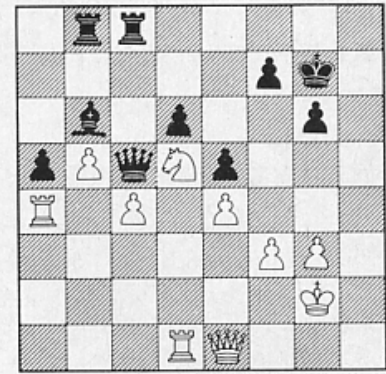
Kongeindisk

Hvid: *Ole Jacobsen* Sort: *Sten Fedder*

1. Sf3, Sf6 2. g3, g6 3. b3, Lg7 4. Lb2, d6 5. d4, 0-0 6. Lg2, Sbd7. Bedre end 6. —, e5 7. dxe5, Sg4 8. h3, Sxe5 9. Sxe5, Lxe5 10. Lxe5, dxe5 11. Dxd8, Txd8 12. Sbd2 med fordel for hvid, som partierne Polugajevskij-Tal og Timman-Gheorghiu viser. 7. 0-0, Te8 8. Sc3, c5(?). Herefter fremkommer en slags siciliansk, hvor springeren på d7 og tårnet på e8 står noget uheldigt. Bedre er 8. —, e5. 9. e4, cxd4 10. Sxd4, a6 11. a4, Dc7 12. a5. Sort står nu meget passivt, og det følgende fremstød, som svækker bondestillingen kronisk, er nok den bedste chance. 12. —, e5 13. Sde2, b5. Forsigtigere er Sc5. 14. axb6, e.p. Sxb6 15. Sa4! En springerafbytning letter angrebsføringen mod de sorte bønder og giver plads til springeren på e2. 15. —, Lb7 16. Sxb6, Dxb6 17. Sc3, Tac8 18. Te1, h5 19. Sa4, Dc6 20. c4, h4 21. Sc3, Tb8 22. La3, Ted8 23. Lc1, hxg3 24. hxg3, Te8 25. Lh3, Dc7 26. Lg5, Sh7 27. Le3, Sf6 27. Dd3, Lc8? Sort kan ikke undvære denne løber der beskytter a6 og d5. Stillingen er dog meget vanskelig for sort, da hvid har god tid til at forberede Sd5. 29. Lxc8, Dxc8 30. Teb1, Dh3 31. Df1? 31. Txa6, Sg4 32. La7 vinder let, men jeg havde knap med tid og ville ikke give sort modchancer. 31. —, Dc8 32. f3, Te7? En fejl i tidnød. 33. Lg5, Teb7 34. Lxf6, Lxf6 35. Sd5, Ld8 36. b4, a5 37. b5, Dc5† 38. Kg2, Tc8 39. Ta4, Lb6 40. Td1, Kg7 41. Del(?) Et overflødig træk, da springeren aldrig skal byttes af mod løberen. Rigtigt er 41. f4. 41. —, T7b8? Efter Th8 har sort gode remischanser. Hvid kan vinde a-bonden i mange varianter, men sort har angrebschancer. 42. Se7(?) Jeg var endnu ikke helt klar over, hvordan partiet skulle vindes. Måske er sorts bedste chance at ofre dronningen med 42. —, Th8?! 43. Sc6, Tbc8 44. Td5, Txc6. Sten Fedder trak imidlertid hurtigt 42. —, Tc7 og jeg gjorde hemmeligt træk. 43. Sd5! Dronninggevinsten 43. Td5, Txe7 44. Txc5, dxc5 giver kun meget små gevinstchancer. 43. —, T7c8

(se diagram næste spalte)

Rent intuitivt vil man vel bedømme diagramstillingen som vundet for hvid på grund af den dominerende centrumsspringer. Svagheden i



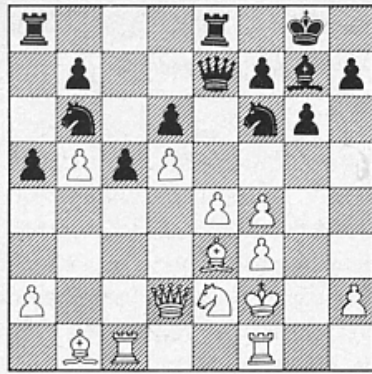
den sorte stilling er imidlertid ikke løberen, men manglen på samspil mellem de sorte officerer, idet de sorte tårne ikke støtter trykket i diagonalen g1-a7. Sort truer med at doble tårnene i h-linien. Dette forhindres ved at støde f-bonden frem. Derved opstår der trusler mod den sorte konge, samtidig med, at sorts stilling ligesom deles i to stykker, der ikke kan komme i forbindelse med hinanden, og derfor, da springeren behersker centrum, nedkæmpes hver for sig. Alttså: 44. f4! Th8 45. f5, Ld8. Eller 45. —, Th7 46. f6†, Kf8 47. De2 og f-linien deler de sorte stilling i to dele. Hvid vinder med T4a1 efterfulgt af Th1. 46. De2, Dc8 47. Tf1, Tb7 48. T4a1, gxf5 49. exf5, Lg5 50. f6†, Lxf6. Desperation. 51. Txf6, Dh3† 52. Kf2, Dh2† 53. Kf3, Dh5† 54. Ke3, Dg5† 55. Kd3, Th3 56. Tg1, a4 57. De3, Dg4 58. Txd6, Df5† 59. De4, Dg5 60. Se3, sort opgiver.

5326

Jugoslavisk

Hvid: *Jens Kristiansen* Sort: *Ole Jakobsen*

1. e4, g6 2. d4, Lg7 3. Sc3, d6 4. f4, c6 5. Sf3, Lg4 6. Le3, Db6 7. Dd2, Lxf3 8. gxf3, Sd7 9. b4?! En nyhed i denne stilling, der er bladet læsere bekendt fra partiet Suetin-Jakobsen. Nyheden er dog af tvivlsom værdi, da sort nu i al fremtid er sikret et modspil mod de hvide bønder. 9. —, Sf6 10. Sa4, Dc7 11. c4, 0-0 12. Te1, Sh5 13. Ld3, a5 14. b5, c5 15. d5, e6 16. Sc3, Sb6. Sort står nu klart bedst, idet fremstødet f5 kan forberedes og f4 belejres. 17. Se2, exd5 18. cxd5, De7! Nu kan Sg3 besvares med Dh4, og på trods af det massivt dækkede bondecentrum, bliver sorts tryk i e-linien afgørende. 19. 0-0, Tfe8! Truer Sxd5, som ikke kan pareses med Sc3 p.g.a. Lxc3. På Lf2 er Lh6! stærkt. 20. Lb1, Sf6! 21. Kf2.



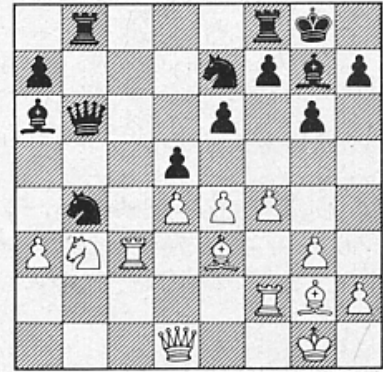
21. —, Sfxd5! 22. exd5, Sxd5 23. Le4, Sxe3 24. Dxe3, d5 25. Dxc5, Dh4†(?). Hvornår lærer man ikke at spille hurtigt i modstanderens tidnød? Jeg var naturligvis klar over, at slutspillet efter 25. —, dxe4 26. Dxe7, Txe7 var relativt let vundet, men jeg regnede med at vinde hurtigere med dronninger på brættet. 26. Kg2, dxe4 27. fxe4, Txe4 28. Sg3, Ta4? Rigtigt er Te7! som jeg ikke var tilfreds med p.g.a. Dg5. På 28. —, Txf4 klarer hvid sig med Dc7. I det følgende spiller Jens Kristiansen trods kolossal tidnød meget stærkt og får en remisstilling frem. 29. Tc2, Txf4. Spillet efter en længere tænkepause, hvor det var gået op for mig, at jeg var blevet narret. 30. Txf4, Dxf4 31. Dd5!, Tb8. Et hæslikt træk, men jeg kunne ikke finde bedre 32. Tf2, Dc7 33. Se4! Td8 34. b6! Dxb6. Endelig ikke De7 p.g.a. Txf7! 35. Dxf7†, Kh8 36. De7! Tc8 37. Sd6, Dc6† 38. Kg3? Efter Kh3! tror jeg ikke, at sort kan vinde. 38. —, Dc7! 39. Tf7, Dxe7 40. Txe7, Tc3† 41. Kg4, Lf8 42. Sf7†, Kg7 43. Txb7, Kf6 44. h4. Eller 44. Sd8, h5† 45. Kf4, Ld6† 46. Ke4, Lc7! 44. —, h5† 45. Kf4, Th3 46. Sh8, Lh6† 47. Ke4, Txb4† 48. Kd5, Le3 49. Tf7†, Kg5 50. Tg7, Td4† 51. Ke5, Ta4 52. Txb6†, Kh4 53. Tg8, Ld4† 54. Kf5, Lxb8 55. Txb8, Txa2 56. Tc8, a4 57. Tc3. Noget bedre er Tc4†, som dog også taber, selvom hvid vinder h-bonden. 57. —, a3 58. Tc4†, Kg3 59. Tc3†, Kg2 60. Kg5, Ta1 61. Tc2†, Kf3 62. Tc3†, Ke4, hvid opgiver.

5327 Kongeindisk angreb

Hvid: Allan Poulsen Sort: Sejer Holm

1. Sf3, e6 2. g3, g6. Indledningen til Sejrs nye patentstillads. Helt uanfægtet af modstanderen og hans træk spiller Sejr i hurtig rækkefølge trækene: e6, d6, g6, Lg7 Se7 og 0-0. Det er klart, at hvid har mange muligheder, der dog ofte, som i det følgende parti benyttes til at bygge en dårlig stilling op. 3. Lg2, Lg7 4. d3, d6 5. e4, Se7 6. c3, 0-0 7. Sh4, c5 8. 0-0, Sbc6 9. f4, Tb8 10. Le3, Dc7 11. Sd2, b5 12. Tc1, b4. Det er nu

klart, at sort har initiativet på dronningfløjen, samt at hvid ikke har reelle trusler på kongefløjen, hvorfor Sh4 er deplaceret. 13. d4, bxc3 14. bxc3, La6 15. Tf2, cxd4 16. cxd4, Db6 17. Sb3? Bedre er Tb1. 17. —, Sb4 18. Tc3, d5! 19. a3? Bedre er 19. Sc5, selv om sort efter 19. —, dxe4! 20. Sd7, Dd6 har rigelig kompensation for kvaliteten. Nu følger en ubehagelig overraskelse.



19. —, dxe4!! 20. axb4, Sd5 21. De1. Der findes ikke noget forsvar. På Ld2 er Dxb4 afgørende. 21. —, Dxb4, 22. Tfe2, Sxc3 23. Txc3, Tbc8 24. Ld2. Eller Sc5, Txc5! 24. —, Txc3 25. Lxc3, Dxb3 26. Lxe4, Tc8 27. La1, Da3 hvid opgiver.

5328

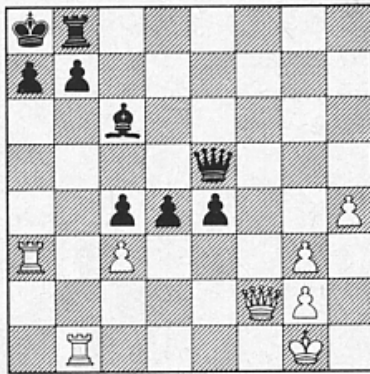
Fransk

Hvid: Svend Hamann

Sort: Bjørn Brinck-Claussen

1. e4, e6 2. d4, d5 3. Sc3, Lb4 4. e5, c5 5. a3, Lxc3† 6. bxc3, Se7 7. Sf3, Ld7 8. a4, Da5 9. Dd2, Sbc6 10. Ld3, c4. Hermed undgår sort den tveæggede stilling efter 10. —, f6 11. exf6, gxf6 12. dxc5, e5 13. Lb5. 11. Le2, f6 12. 0-0, Sg6. I betragtning kommer 12. —, fxe5 efterfulgt af rokade. 13. La3, 0-0-0. Det er farligt at åbne stillingen med 13. —, fxe5 14. Sxe5, Sxe5 15. dxe5, Sxe5 16. Dd4 eller måske endnu stærkere 16. Lh5†. 14. Ld6, Tde8 15. Tfe1, Sd8 16. exf6, gxf6 17. Lg3. Her står løberen meget virksomt. 17. —, Sf7 18. Sh4! Sxh4. Nødvendigt, da 18. —, e5? 19. dxe5, fxe5 20. Lh5, Thg8 21. Lxg6!, hxg6 22. Sf3! taber. 19. Df4! e5 20. Dxh4, Sd6 21. Lh5, Dxc3. Åbenbart nødvendigt. Efter dette kvalitetsoffer er stillingen meget kompliceret. 22. Lxe8, Txe8 23. dxe5, fxe5 24. Dxh7, Se4 25. Tab1, Lc6. Dxc2 dur jo ikke p.gr.a. Txb7, et tema som Svend forfølger i det følgende. 26. Df5†, Kb8 27. Df7, Ka8 28. Te2, Sxg3? Begge

spillere var i tidnød. Bedre er Dd4! 29. fxg3, Tb8 30. a5!, Dxa5 31. h4, e4 32. Df2, Dc3 33. Te3, De5 34. Ta3, d4 35. c3.



35. —, e3??? Nødvendigt var Td8 med uklar stil-
ling. 36. Txa7†, sort opgiver.

Skoleskak *fortsat fra side 109*

Omstående parti blev spillet i forrygende tidnød. Hvid var i træk og slog den sorte løber på d5. Desværre valgte han det forkerte tårn og tabte. Havde han slået med det rigtige tårn, var han »gået over i udødeligheden«, som det hedder i lyriske skaknoter. 3 træk er nok. Inden 25. maj.

Tak til K. Hannemann!

Opgaven i nr. 3 blev en stor succes! Den er lavet af jubilaren, problemforfatteren Knud Hannemann, og stod i SKAKBLADET, nov. 1927 med følgende løsning af problemredaktøren, cand. mag. V. Røpke: 1. Sd6, g3 2. Kf8, g2 3. Sf7†, 4. Sg5†, 5. Sf3 eller Sh3. »Trods den kedelige mangel, at første og andet træk kan ombyttes, må dette morsomme lille slutspil anses for eksistensberettiget.« Hertil vil vi gerne sige, at hvis alle problemopgaver var af en lignende karat som denne langt fra kedelige opgave, skulle problemskakken nok få talrige beundrere og tilhængere blandt alle skakspillere. Der indkom 131 rigtige løsninger fra hele NORDEN! »Et utroligt finesefyldt træk var Kf8!«, skriver Mikael Hansen, Horsens, »hvor mange var kommet på det træk ved brættet?« Talrige begejstrede lødere, hvis tak for opgaven jeg hermed lader gå videre til Knud Hannemann! Tulle trak to ud af bunken: 1. Bernt Bresemann, Ølbyskole, 4600 Køge. 2. Gert Nissen, Stationsvej 3, 6372 Bylderup-Bov.

B. B.

Hartvig Nielsen 65 år

Af ERNST SØRENSEN

Ved st. bededagsturneringen i Horsens 1928 - dengang vekslede man mellem påske- og bededagsturneringer - mødte undertegnede en ung mand der også var bjergtaget af Caissa. Det blev til et venskab for livet. Denne skakspiller var Hartvig Nielsen fra Viby - medlem af Aros, Århus. En stor og stærk klub - ofte provinsens bedste i 30'erne. Hartvig deltog i 1. kl. og blev mesterspiller med 4 p. af 5 mulige. Bl.a. sammen med Bjørn Nielsen og Peder Korning. Den påfølgende flittige deltagelse i påske- og nordiske turneringer blev afbrudt under krigen på grund af deltagelse i modstandskampen, hvor han trods mange forklædninger - bl.a. som præst - kom i gestapos klør. I 1948 begyndte han igen og kunne i Esbjerg 1972 fejre et sjældent jubilæum: Deltagelse i påsketurneringen 25 år i træk! Samtidig blev han igen elitespiller. Som landsholdsspiller måtte han som mange andre flere gange ned i mesterklassen - for derpå at rykke op igen.

Hartvig har et stort skakbibliotek som bl.a. indeholder samtlige årgange af Skakbladet. I kraft af dette og sin gode hukommelse har han skrevet mange artikler. Det har givet ham et navn som DSUs skakhistoriker. Da han er meget omhyggelig med sit arbejde har det kostet ham mange timer i årenes løb. Bogen om Københavns Skakforening giver et stærkt indtryk heraf.

Efter krigen fuldførte han sine studier som økonom og tog noget senere eksamen som »stats-eks. ejendomsmægler«, hvilket har medført en uafhængighed af bl.a. tiden. Dette er også kommet skaksagen til gode. Bl.a. er han en meget afholdt instruktør i skakklubben i Bramsnæs ikke langt fra hans smukke hus i Ejby strand, hvor han bor med sin store støtte Ebba, der ikke er skakoman men dog skakminded.

Foruden at passe sin plads på K.S.'s førstehold er der blevet tid til at tage K-skakken op igen. P.t. gælder det kampen om danmarksmesterskabet.

Hartvigs spillestil er naturligvis positionel men han forsømmer dog ikke muligheden for et skarpt angreb. Bedst huskes partiet mod A. Tautviaisas, Lithauen fra München-olympiaden 1936. Det blev belønnet med en skønhedspræmie.

Blandt hans mange gode egenskaber hører hjælpsomhed, forståelse og venlighed. Altid en god kammerat. Fuld af skakhistorier med fine pointer. Fortalt med lune af den der har de fleste skakvenner i Danmark!

Med tak for mange spændende og morsomme oplevelser.

Hjertelig til lykke!

Nok værd at vide

Af EIGIL PEDERSEN

Fejl i teoribogen

I Boleslavskijs 350 siders teoribog: Königsindisch bis Grünfeldverteidigung findes følgende variant:

1. d4, Sf6 2. c4, g6 3. Sc3, d5 4. cxd5, Sxd5
5. e4, Sxc3 6. bxc3, c5 7. Lb5†, Sc6 8. d5, Da5
9. Da4, Dxc3† 10. Ke2, Ld7 11. dxc6, bxc6 12.
Lxc6, Td8.

Hildebrand skriver i *Tidskrift för schack* at forfatteren her konstanterer, at »pjäsoffret« er inkorrekt på grund af: 13. Lxd7†, Txd7 14. Sf3, Dd3† .o.s.v. med evig skak.



I virkeligheden er officersofferet ukorrekt og Hildebrand giver et godt råd til hvid: Lok sort til det! Han anfører nemlig følgende gendrivelse af det sorte »pjäsoffret«:

13. Db3!, Dxa1

Eller 13. —, Dxb3 14. Lxd7† etc.

14. Lb2, Db1 15. Sf3!

Det dobbelte tårnoffer motiv kender vi fra det »udødelige parti«.

15. —, Dxb1 16. Se5!, e6

Eller 16. —, Tc8 17. Db7!

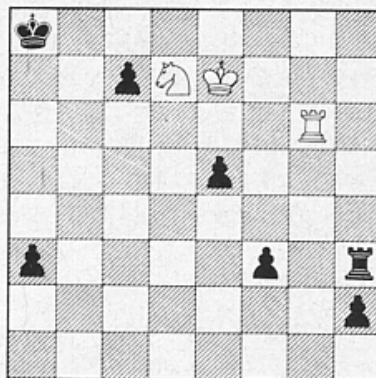
17. Lxd7†, Txd7 18. Db8†, Td8 19. Db5†, Ke7 20. Db7†, Kf6 21. Dxf7†, Kg5 22. Sf3†, Kh5 23. g4†! Kxg4 24. Dxe6†, Kf4 25. Le5† og matsætning i næste træk.

Spil på remis

I *Schakend Nederland* har den sovjetiske komponist skrevet en meget interessant og lærerig artikel om skakstudier med teamet »evig skak til den sorte konge«. De skal også vide lidt om det, og her bringes et par elegante smagsprøver:

L. I. Kubbel

4. pr. Bakinski 1928



Remis

Godt nok har hvid en officer mere, men især den sorte fribonde på h2 giver ved første øjekast det indtryk, at her må hvid være fortabt. Alligevel er der en lærerig redning. De må ikke lade Dem forlede til det nærliggende 1. Ta6†, for efter 1. —, Kb7 2. Sc5†, Kb8 3. Sd7†, Kc8 4. Sc5, Th7† 5. Ke8, Kb8 (c6) kan hvid opgive. Nu skal vi lære, hvordan det gøres!

1. Kd8! Th7

Hvid truede med evig skak efter Ta6† fulgt af Sc5† og efter 1. —, c6 følger 2. Tg4! h1(D) 3. Ta4†(ikke 3. Kc7, Th4!), Kb7 4. Tb4†, Ka6 5. Sb8† og nu har vi et kendt evig skak-motiv efter Sxc6†.

2. Kc8! c6

Eller 2. —, Ka7 3. Sc5!, Th8† 4. Kxc7 etc. med remis.

3. Tg4! Txd7

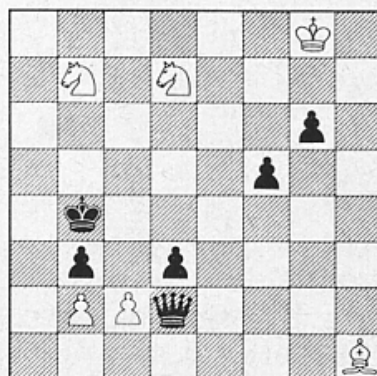
Det er ganske fantastisk! Sort har nu fem stærke fribønder, og alligevel holder hvid remis på følgende måde:

4. Ta4†, Ta7 5. Tb4!! Ta5! 6. Kc7!

og nu holder hvid remis efter tårnskakker på felterne b8, b7 og b6. Efter 6. —, Ta7† følger igen 7. Kc8! Får De lyst til en mere af samme slags. Så er den her:

V. A. Bron

»FIDE« turn. 1961/62



Remis

Vi tager løsningen i hurtigt rækkefølge:

1. c3†, Kb5 2. Sd6†, Ka6 3. Lb7†, Ka7 4. Lc8!

Nu truer evig skak efter Sb5† fulgt af Sc7†.

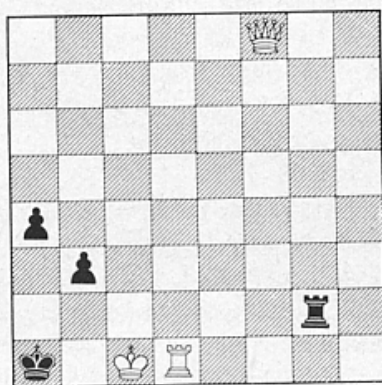
4. —, Df4! 5. Sb5†, Ka8 6. Sb6†, Kb8 7. La6!

Nu truer den evige efter Sd7† fulgt af Sb6†

7. —, De3 8. Sd7†, Ka8 9. Sd7†, Ka7 10. Lc8! og nu gider jeg ikke mere!

Nix remis

Jo forresten! Jeg kommer ihu en stilling, som den svenske mester Lundin benyttede i en julekonkurrence i *Dagens nyheter*. Den tender lidt til Kubbels ovenstående studie, og er i øvrigt også en variant i et berømt studie af Kasparjan:



Hvid vinder

Sort har sidst spillet Tg1-g2 og truer nu meget alvorligt med såvel b2† eller Tc2† mat. Alligevel lykkes det for hvid at vinde:

1. Da3†, Ta2 2. Td2!! Txa3 3. Tb2! og matsætning i næste træk.

Angrebsskabeloner

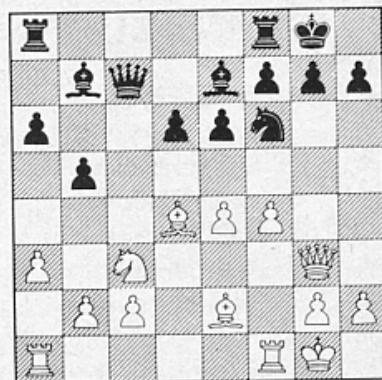
Det er helt klart, at de stærkeste spillere allerede i åbningsspillet opbygger angrebsskabeloner, som de er fortrolige med, og så kører »maskinen«, som er den smurt. Tag nu f.eks. følgende to partier fra turneringen i Wijk aan Zee 1973:

5329

Siciliansk

Hvid: *Balasjov*, Sovjetunionen
Sort: *Ulf Andersson*, Sverige

1. e4, c5 2. Sf3, e6 3. Sc3, Sc6 4. d4, cxd4 5. Sxd4, a6 6. Le2, Dc7 7. 0-0, Sf6 8. Le3, d6 9. f4, Le7 10. De1(!), 0-0 11. Dg3, Sxd4 12. Lxd4, b5 13. a3, Lb7



Nu viser Balasjov og senere Tal, hvorledes denne skabelon udnyttes til et voldsomt angreb på den sorte kongestilling.

14. Ld3, g6 15. f5!, Tae8 16. Dh3, gxf5 17. Dh6!

Et meget ubehageligt træk. På f.eks. 17. —, fxe4 kan hvid bl.a. spille 18. Tf3!

17. —, e5 18. Txf5!, Sg4! 19. Dh3, exd4 20. Sd5!

Meget stærkere end det nærliggende 20. Dxd4†.

20. —, Dd7

Eller 20. —, Lxd5 21. exd5, Se5 22. Txe5.

21. e5!! Kh8 22. Th5, f5 23. e6! Opgivet.

De har sikkert allerede set matten efter 23. —, Dxc6 24. Txb7† etc.

Det var en ordentlig gyngetur til den svenske stormester, men nogle runder senere kunne han grine af *Langeweg*, som forsøgte at forbedre forsvaret i samme variantstilling og herfra spillede *Tal* med de hvide brikker:

5330

14. Tae1, Lc6 15. Ld3, Tad8 16. Kh1, Db7 17. Dh3, g6 18. f5!

Så er vi der igen. Men nu lukker sort af i centrum og hvad sker der så?

18. —, e5! 19. Le3, Tfe8 20. Lg5, Sh5 21. f6, Lf8 22. Dh4, h6 23. Lc1, a5 24. Sd5!, Td7

Eller 24. —, Lxd5 25. exd5, Dxd5 26. Lxg6!

25. Tf3, Lxd5 26. exd5, Dxd5 27. Dg4! Te6

Her er 27. —, De6 intet værd for 28. Lf5!

28. Lxg6! fxc6 29. Dxc6†, Sg7 30. Lxh6. Opgivet.

Hvid truer med f7† fulgt af Lxg7† og Th3† mat. Sort kan ikke parere med 30. —, Tf7 for så følger Tals snedighed: 31. Dxf7†!, Kxf7 32. fxc7†, Dxf3 33. gxf8(D)†

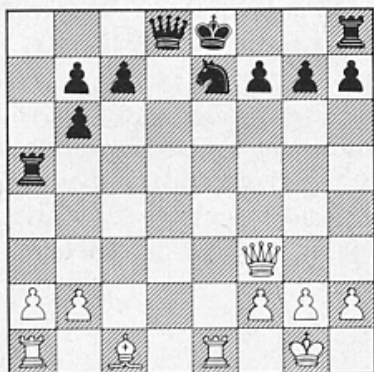
Kombinationsøvelser - Løsninger side 124

Efterfølgende stillinger er hentet fra åbningsteorien og det er nu Deres opgave, at finde de afgørende fortsættelser:

Alekhins forsvar: 1. e4, Sf6 2. e5, Sd5 3. d4,

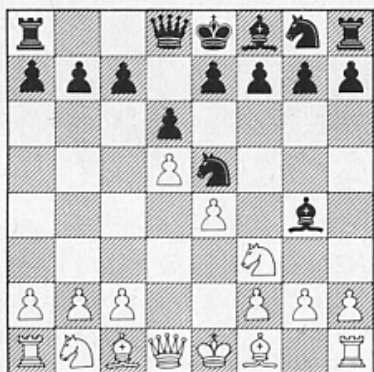
d6 4. Sf3, Lg4 5. c4, Sb6 6. Le2, dxe5 7. c5!?

Bla. anvendt af Alekhin, og han kunne en hel del om skak. 7. —, e4 8. cxb6, exf3 9. Lxf3, Lxf3 10. Dxf3, Sc6! 11. 0-0. Nu anbefaler teorien 11. —, Sxd4 for efter 12. Dxb7, axb6 13. Le3, som er Alekhins pointe følger nu ikke 13. —, Sc2? for 14. Dc6†, men derimod 13. —, Tb8! 14. De4, Sb5 15. Da4, Dd7 og sort hævder merbonden. Derimod er 11. —, e6 for passivt og det følger vi nu i et parti mellem Ciocaltea - Sutiman, Bukarest 1952: 11. —, e6 12. Sc3, axb6. Eller 12. —, Sxd4 13. Dxb7, axb6 14. Td1, Se2†? 15. Kf1! 13. d5! exd5 14. Sxd5, Ta5 15. Te1†, Le7 16. Sxe7, Sxe7.



Hvid trækker og vinder.

Nimzowitsch-forsvar: 1. e4, Sc6 2. d4, d6 3. Sf3, Lg4 4. d5!? Se5



Hvad bliver resultatet efter 5. Sxe5?

Godt med fantasi

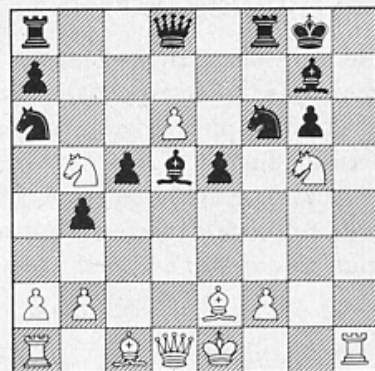
Efterfølgende kombinationsrige parti er spillet i en telefonmatch mellem Moskva og Leningrad for få år siden. Det kan sikkert virke inspirerende på angrebslystne spillere!

5331 Kongeindisk

Hvid: *Tsjentkov* Sort: *Besjan*

1. c4, Sf6 2. Sc3, g6 3. e4, d6 4. d4, Lg7 5. Le2, c5 6. d5, 0-0 7. g4, e6 8. g5, Se8 9. h4, exd5 10. cxd5, f5 11. gxf6 e.p. Sxf6 12. h5, b5(?) 13. e5! dxe5 14. hxg6, b4 15. d6! Le6 Hvid truede med 16. Lc4†, Kh8 17. Txxh7†, Sxxh7

18. Dh5! 16. Sb5, Sa6 17. Sf3, hxg6 18. Sg5, Ld5.



19. Dxd5†! Omend nærliggende så dog et inspirerende dronningoffer. 19. —, Sxd5 20. Lc4, Tf6. Alternativer: 20. —, Te8 21. Lxd5†, Kf8 22. Sh7† mat, 20. —, Tf5 21. Lxd5†, Kf8 22. Se6† eller 20. —, Lf6 21. Lxd5†, Kg7 22. Th7† mat. 21. Lxd5†, Kf8 22. Sh7†, Ke8 23. Sxf6†, Lxf6 24. Th7, Db6. Eller 24. —, Da5 25. Tb7, Tb8 26. Sc7†, Kd8 27. Txa7. 25. Tb7, Dd8 26. Lh6, Da5 27. Lc6†, Kd8 28. Lf8, b3† 29. Ke2, Kc8 30. Le7, Sb8 31. d7†, Sxd7 32. Sd6† mat. Også 30. d7†, Kd8 31. Sd6! fulgt af Sf7† mat var muligt.

korrespondancepartier

Radiopartiet

5332

Lettisk gambit

Hvid: *Eric Arnlind*, Sverige

Sort: *Børge Andersen*, Danmark

1. e4, e5 2. Sf3, f5 3. Sxe5, Df6 4. Sc4, fxe4 5. Sc3, Df7 6. Se3, c6 7. Sxe4, d5 8. Sg3, h5 9. h4, g6 10. d4, Lg7 11. c3, Se7 12. Df3, Lf6 13. Ld3, Le6 14. Se2, Sd7 15. Sf4, c5 16. Sxe6, Dxe6 17. dxc5, Sxc5 18. Lb5†, Kf7 19. 0-0, Kg7 20. g3, Thf8 21. Sg2, Db6 22. De2, Sf5 23. Sf4, Tad8 24. Le3, d4 25. cxd4, Lxd4 26. Lxd4†, Sxd4 27. De5†, Tf6 28. Le2, Sce6 29. Sxe6, Dxe6 30. Dxe6, Txe6 31. Ld1, Kf6 32. b4, Tc8 33. Kg2, Tc3 34. Tb1, Ta3 35. Tb2, Te4 36. b5, b6 37. Td2, Ke5 38. Lc2, Sxc2 39. Txc2, Kf5 40. Td1, Te5 41. Td4, Txb5 42. Tc6, g5 43. hxg5, Kxg5 44. f4†, Kf5 45. Th6, Tc5 46. Kh3, Tc1 47. Txxh5†, Kg6 48. Tg5†, Kf6 49. Td6†, Kf7 50. Tf5†, Ke7 51. Tfd5, T1c3 52. Tg6, Txa2 53. Th5, Kf7 54. f5, Ta1 55. Th7†, Kf8 56. Tf6†, Kg8 57. Thf7, Th1† 58. Kg4, Th7 59. Txxh7, Kxxh7 60. Tf7†, Kh6 61. Kh4, Tc1 62. Txa7, Th1† 63. Kg4, Tc1 64. Ta4, Tc7 65. Kh4, Tb7 66. g4, Kg7 67. g5, b5 68. Ta6, b4 69. Kh5, sort opgiver.

5. Korrespondanceskak-olympiade - Finale

Børge Andersens modstander i radiopartiet er stormester i korrespondanceskak og spiller ved første bræt på Sveriges olympiadehold i den nu løbende finale.

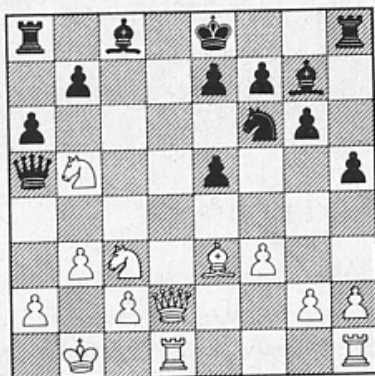
Mod Sidney Bernstein, USA, vandt Arnlind med følgende elegante miniature det første parti, som blev afgjort i finalen.

5333

Siciliansk

Hvid: *Arnlind*, Sverige Sort: *Bernstein*, USA

1. e4, c5 2. Sf3, Sc6 3. d4, cxd4 4. Sxd4, g6 5. Sc3, Lg7 6. Le3, Sf6 7. Lc4, Dc7 8. Lb3, a6 9. f3, h5. Sort undlader foreløbig at rokere og forsøger med sit sidste bondetræk at hæmme den truende hvide opmarch på kongefløjen (g4 og h4 efter Dd2 og 0-0-0). Som vi skal se udnytter Arnlind på fremragende vis den sorte konges udsatte stilling i midten. 10. Dd2, d6 11. 0-0-0, Sa5 12. Kb1, Sc4 13. Lxc4, Dxc4 14. b3, Db4 15. e5! dxe5 16. Sdb5! Med dobbelttrussel på d8 og c7. På 16. —, 0-0 vinder hvid efter 17. a3, Da5 18. b4, Dd8 19. Dxd8. 16. —, Da5.



17. Lb6!! Helt afgørende. Hvid bemægtiger sig nu alle felter på diagonalen a5-d8 og mattruslen på d8 afgør partiet. 17. —, Dxb6 18. Sa4!, sort opgiver.

Dansk Skak Unions holdturnering

i korrespondanceskak har fået en flyvende start, og mange klubber, som ikke nåede at tilmelde sig, da turneringen startede i efteråret 72, har udtrykt ønske om at komme med i turneringen. Dansk Skak Union har derfor besluttet allerede nu at åbne for nye tilmeldelser - vi henviser til indbydelsen under »Korrespondanceskak«.

Mange nærskakspillere stifter gennem holdturneringen for første gang bekendtskab med korrespondanceskakken. Formanden, som vandt det følgende parti, har dog spillet korrespondanceskak før.

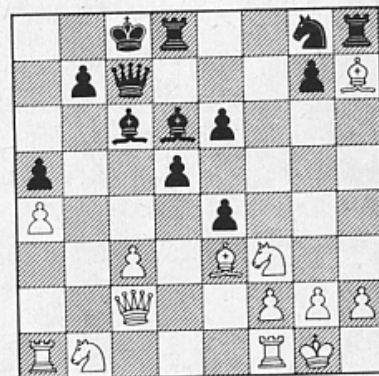
5334

Fransk

Hvid: *Hans Agersnap Larsen*, Vojens
Sort: *Ole Schøller Larsen*, Frederiksberg

Spillet i DSUs korrespondance-holdturnering, 1. klasse, gruppe 1, 1972/73.

1. e4, e6 2. d4, d5 3. e5, c5 4. c3, Sc6 5. Sf3, Ld7. Euwe og Keres er i deres åbningsbøger enige om, at sorts træk er dårligt på grund af parti-fortsættelsen. 6. dxc5, Lxc5 7. Ld3, Db6 8. 0-0, a5 9. a4. Her slipper Keres varianten og skriver at manøvre Sbl-a3-b5 er meget ubehagelig for sort. Fejlen er blot, at hvid ikke får tid til at udføre manøvre efter 9. f6, Dc2? Alt for optimistisk. Hvid har andre muligheder (De2, exf6, Lf4), men jeg mener, at sort får gode chancer i alle tilfælde. 10. —, fxe5 11. Lxh7, 0-0-0 12. b4, Ld6. Hvids eneste chance ligger i en aktion mod sorts konge, og sort må undgå åbning ned til sin konge. 13. Le3? Dc7. Der var ingen grund til at jage damen ned på den farlige angrebsdiagonal h2-b8. Nu lurer der ofre i hvert træk. 14. b5, e4. Nu begynder det. 15. bxc6, Lxc6.



Her har hvid forskellige muligheder, f.eks.

a. 16. Lxg8, Lxh2† 17. Kh1, Tdxg8 18. Sg5, Lg1† 19. Kxg1, Dh2† mat.

b. 16. g3, exf3 17. Sd2, Sf6 18. Ld3, Txx2 med mulighederne:

b1. 19. Kxh2, Lxg3† 20. fxg3, Th8† 21. Kg1, Dxx3† med mat.

b2. 19. Sxf3, Lxg3 20. Sxx2, Lxx2† 21. Kg2, d4† med mat.

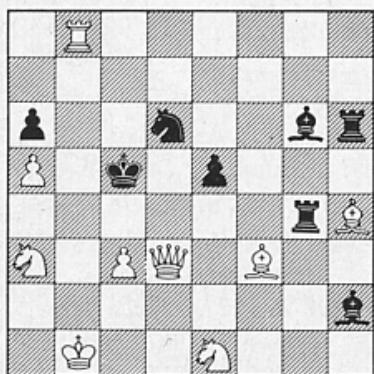
Hvid valgte imidlertid: 16. Sg5, Lxx2† 17. Kh1, Sf6, hvid opgiver.

Man opgiver ofte tidligere i korrespondanceskak end i brætskak, så nu blev jeg snydt for dronningofret 18. Sxx6, Txx7 19. Sxx7, Lxx7† 20. Kg1, Tdh8, og hverken 21. f3, Lg3 eller 21. f4, Sg4 kan parere matten.

En anden mulighed er 18. g3, Sxx7 19. Sxx6, Df7 (truer Df3†) 20. Sf4, g5 21. Kxx2, gxx4 22. Lxx4, Sg5† 23. Kg2, Dh5 med hurtig mat.

Noter af Ole Schøller Larsen

9253. Cor Goldschmeding
Arnhem (Holland)



Mat i 2 træk

9254. Walther Jørgensen
Version Nationaltidende 1943



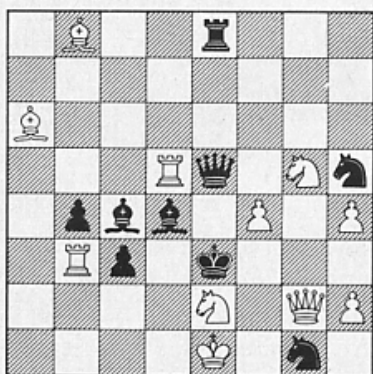
Mat i 2 træk

9255. Arthur Madsen
Svendborg



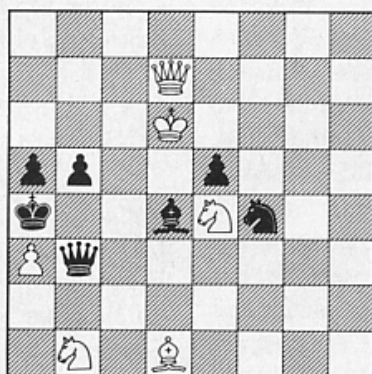
Mat i 2 træk

9256. Poul Martins, Kbh.
Debut



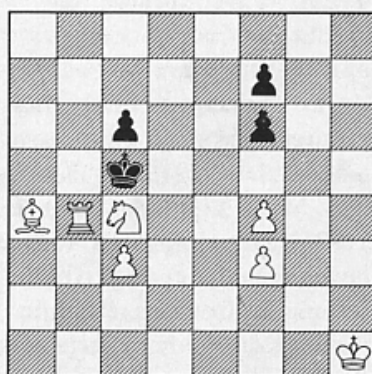
Mat i 2 træk

9257. V. Jacobi Olesen
Skjern



Mat i 2 træk

9258. Søren Jensen
Vojens



Mat i 5 træk

9259. T. Ch. Amirov: Ke6 Ta7 Sb8 Bb6 - Ke8 Te1
Be5 Bg7.

9260. R. Boyle: Ke4 Dg6 Tg2 - Kh1 Lg1 Bh2
Bh6.

9261. H. Fröberg: Kc2 Dh6 La4 Bb2 - Ka5 Ta3
Bh7. b) h6 på d6 og a3 på a7. c) som b, men a7
på e8. d) som c, men c2 på h6 og e8 på c3.

9262. P. Grevlund: Ke3 Da7 Sc5 Sf8 Ba2 Bg4 -
Kd5

9263: J. Mortensen: Kd5 De3 Bb7 - Kd7

9264: J. Mortensen: Ke7 Dg2 Lb7 - Kb8 Ta8
Ba7 Bh2.

9265. J. Mortensen: Kc7 Lg7 Lb3 Sg4 - Kc5 Sa2
Bb4 Bb5 Be2.

9266. L. Riczu: Kh5 Da6 Te2 Lg1 Sb6 Bb2 Be3
Bh2 - Ke4.

9267. L. Riczu: Kb4 Dh6 Tg2 Lf4 Sf3 Bf5 - Ke4.

9268. L. Riczu: Kc7 Th7 Lh8 Sf3 Bc4 Bf7 - Ke7.
Alle mat i 2 træk.

Løsninger til opgaverne i martsnummeret

9234. 1. Dd3. Normalt er dualer (dobbelte mat-
sætninger) en brist i en opgave, men her udgør
de opgavens tematiske indhold. I løsningen og i
de to forførelser 1. Dd7? Td1! og 1. Dc6? c4!
følger på 1. —, Sf5 to af de tre mattræk Df5,
Tf5 og Sg4. Wenig profilert (HK). (2 p).

9235. 1. Db1! 1. Dd3? b1S! Sh1 spærrer to
gange for Tg2. En god start. (2 p).

9236. 1. Dg5. Ændret svar på 1. —, Se2. Tb1
hindrer 1. c4 (VR). (2 p).

9237. 1. Da2! Flugtfeltgivende nøgle med to

bindingsmatter 1. —, Ke4 2. Dd5 og 1. —, Kf2 2. Tf1. Månedens bedste tottrækker (VJO). Morsom trækvangsopgave med gode bindingsmatter (PG). Sværest at løse (KS). (2 p).

9238. 1. Lxg7! 1. Ke6? Th6! God (VR). Elendig og rædselsfuld (PG). (2 p).

9239. 1. Sb3? Le1! 1. Sa4? Tb8! 1. Sb7, Ta6! 1. Sd7? Te6! 1. Se4? Td8! 1. Sd3! Lf6 2. Tc6. 6 dobbelttrusler (maximum) med en hvid springer, som alle pareres analogt, kun i den 6. trussel må sort give sig en blottelse i paraden, hvilket betinger løsningen (forf.). Sehr saubere Konstruktion (HK). Gode forførelser (PG). Jeg måtte hele raden rundt et par gange med hS (LS). (2 p).

9240. 1. Kd8 truer 2. Lb7, Kb6 3. Sc8. 1. —, d6 2. Lb5, Ka5 3. Sc6. 1. —, dc6 2. Sc6 a1D 3. Sb4. Nødvendigheden af at forhindre 1. —, dc6 2. —, Ld7 røber løsningen, hvilket gjorde at forf. ikke ønskede opgaven offentliggjort. Publiceret på grund af en misforståelse fra redaktionens side, men bortset fra nøglen udmærket med tre forskellige springermatter. (3 p).

9241. 1. Df2, Sd8 2. Kd7; 1. —, Sa5 2. Kc7; 1. —, Se7 2. Kb5; 1. —, Sa7 2. Kd5. 4 skakker med to sorte S i et usædvanligt arrangement (KH). En opgave, der så at sige løser sig selv (AEJ), hvilket åbenbart har fået en del lødere til kun at indsende førstetrækket. Det er dog ikke nok - i 3-trækkere skal også 2. trækket med. Jeg har komponeret en række opgaver af denne type, inspireret bl.a. af en opgave af Hannemann, Skakbladet 1929 (9269): Ke4 Dg7 Sd5 - Kh1 Sb3 Sb5. Mat i 3. 1. Sf4. (forf.). (3 p).

9242. Denne opgave har voldt store vanskeligheder, men der er dog en halv snes lødere, der har formået at løse den. Retraher 1. Kc5-d6 og spil igen 1 Kd6. Vi henviser i øvrigt til artiklen nedenfor. Jeg har selv for mange år siden fremstillet et lignende motiv, Magasinet 1930 (9270): Kb7 Ba6 - Ke8 Ta8 Sb6. Hvid tager sit sidste træk til-

bage og gør remis. 1. Ka7-b7 og 1. Kxb6, idet 0-0-0 nu er illegalt. Ikke 1. Kc6-b7 og 1. Kxb6, der strandes på 1. —, 0-0-0 (KH). (5 p).

Løserturneringen

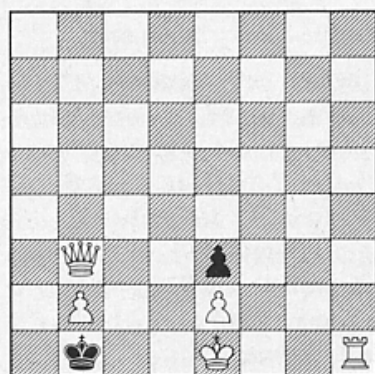
I løserturneringens B-afdeling indgår denne gang 9253-57 og 9259-68. I A-afdelingen og den løbende turnering deltager også 9258 samt 9278-81. 9278-80 giver normalt pointstal for løsningen og derudover hver 3 points for påvisning af rokadens ulovlighed. 9281 giver 2 p.

Løserliste (total marts)

Aaen 68, M. Andersen 52, B. Andreassen 40, H. Andreassen 92 (95), Arnfast 71 (74), Ib Balle 13, Binderup 78, Brun 92 (98), Buchwald 98 (125), Bundgård 43, Bühring 94 (97), St. Christensen 84, Danstrup (127), Dithmer (109), P. E. Flarup 13 (16), Grevlund 96 (127), Niels Grøn 5, Haarup 98 (121), C. Hansen 93 (96), Carsten F. Hansen 6, C. M. Hansen 80, O. Hansen 37 (40), Sv. B. Hansen 92 (112), Hedebo 72, Hinrup 83 (86), A. E. Jensen 78 (98), Bj. Jensen 88, Gr. Jensen 88 (106), Niels Peder Jensen 12, Sv. Aa. Jensen 76, Ev. Jørgensen 51, O. Jørgensen 84, Fl. Karlson 63, Klüver 93 (120), Kløve 94 (97), O. J. Knudsen 95 (118), P. B. Knudsen 91 (108), B. O. Kristensen (107), Kroll (105), Kvist (93), Landbo 92 (95), F. Larsen 52 (55), Lea 57, Møller (113), J. Nilsen, Fr.B. (123), Jørgen Nielsen 90 (112), P. E. Nielsen 81 (89), Sv. Nielsen, Skælskør 94 (102), Sv. Aa. Nielsen 37 (55), V. J. Olesen 96 (121), Palmer 60, J. K. Pedersen 53, P. K. Pedersen 15 (18), Sv. Pedersen 98 (127), Br. Petersen 79, L. A. Rasmussen 84, Røpke (125), Sand 72, Schmidt (107), Vagn Sejer 13, Skotte 59 (62), Skov (83), Søndberg 82, L. S. Sørensen 88, Pr. Sørensen (71), Thorsen 74, Thrane (107), Tipsmark (102), Tjørnhøj-Thomsen 87 (90), H. H. Vognsen 88.

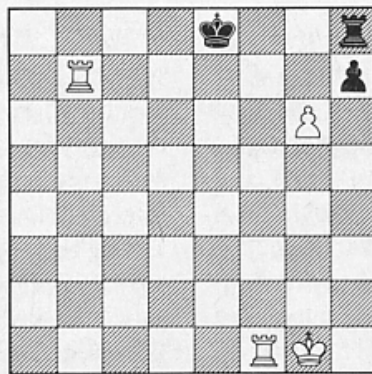
Ialt 70 lødere.

9271. Bror Larsson
Tidskr. f. Schack 1940



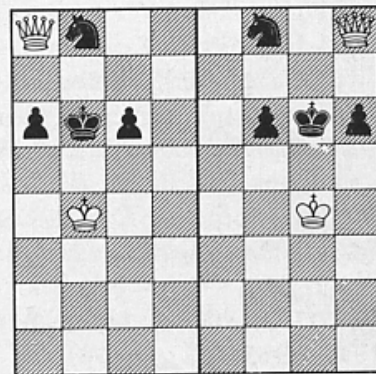
Mat i 1 træk

9272. Hendrik H. Kamstra
Tijdschr. KNSB 1929



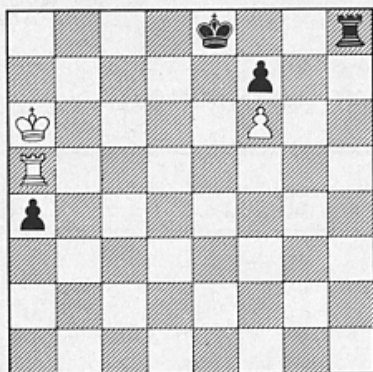
Mat i 2 træk

9273-74. Karl Fabel
Fairy Ch. Rev. 1937



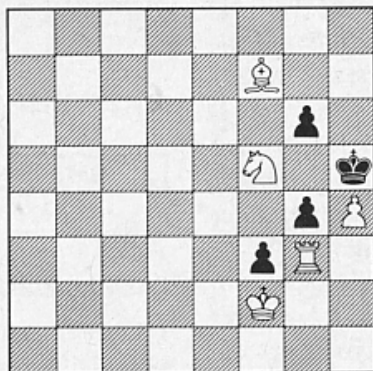
Hvid retraherer 1 træk og gør mat i 1 træk

9275. Per Grevlund
Original



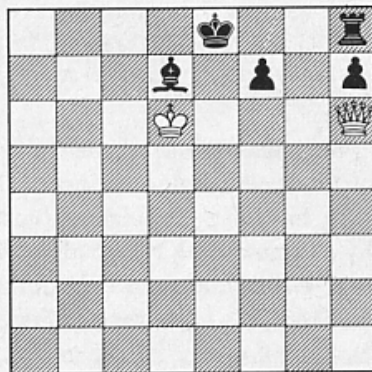
Hvid retraherer 1 træk og gør mat i 2 træk

9276. Thomas R. Dawson
Chess Amateur 1920



Hvid retraherer 1 træk og gør mat i 2 træk

9277. L. I. Kubbel
Izbrannyj zadatschi 1958



Mat i 4 træk

Rokade og retrograd analyse

Det er i problemskak en konvention, at rokade er tilladt, hvis konge og tårn står i udgangsstillingen, medmindre man direkte kan bevise, at konge eller tårn tidligere har været flyttet. I 9271 er der således mat straks ved 1. 0-0. Begrundelsen for denne konvention er, at der i en skakopgave - i modsætning til et spillet parti - ikke foreligger nogen dokumentation for det til stillingen førende parti, således at det aldrig direkte kan bevises, at rokade er tilladt. Og på den anden side vil man ikke give afkald på at vise de mange morsomme og interessante ideer, der kan fremstilles med rokade.

I nogle tilfælde kan man dog delvis rekonstruere det spil, der har ført fra partibegyndelsesstillingen til diagramstillingen, og deraf udlede, at K eller T tidligere har været flyttet og rokaden dermed ulovlig. Et simpelt eksempel er 9272. Da sort har trukket sidst, kan kun T eller K have flyttet, og rokaderetten er gået tabt: 1. Ta1 2. Ta8 mat. Stod Bh7 på h6, kunne Bh6 have trukket sidst, og i dette tilfælde strander 1. Ta1? på 1. —, 0-0! Der er dog nu en anden løsning 1. Tff7. Lidt mere kompliceret er 9271 med Be2 på c2. 1. Ke2 er let at se, men hvorfor ikke 1. 0-0? For at sK skal være kunnet komme til b1, må han have passeret d1 eller d2, hvilket kræver, at hK har været flyttet.

Der er, bl.a. af K. Hannemann, fremstillet yderst dybsindige opgaver, såkaldte retrograde analyser, hvor man kan bevise rokadens ulovlighed. Nedenfor, som nr. 9278-80, findes et par simple eksempler, hvor løseren selv kan finde begrundelsen for rokadens ulovlighed.

Retraktor er opgaven med fordringer af typen: Hvid tager sit sidste træk tilbage (også udtrykt: Hvid retraherer 1 træk) og gør mat i 2 træk. Hvid er helt frit stillet med hensyn til hvilket træk, han tager tilbage, dog skal det naturligvis være legalt, dvs. føre til en stilling, der er le-

gal. I 9273 retraheres a7-a8D og spilles axb8D og i 9274 retraheres g7xSh8 og spilles g8D. Endnu et eksempel er 9281 nedenfor.

I 9275 kunne man tænke sig at retrahere Kb6-a5 for at spille Kc6, men der følger 1. —, 0-0! Derfor retraherer vi Kb5-a6, og i den nu fremkomne stilling er rokaden ulovlig, og 1. Kc6 gør mat i 2. Et analogt eksempel er 9270 ovenfor. Grevlund har videreudviklet tanken i 9242, hvor stillingen efter retraktion og 1. spilletræk er identisk med diagramstillingen med den forskel at rokaderetten er gået tabt. Det er så vidt vides første gang, denne ide er fremstillet, men en analog ide findes i 9276. Der retraheres 1. h2-h4 og spilles 1. h2-h4, sort må slå en passant og mat ved Lg6. F.eks. h3-h4 og h3-h4 eller Kf1-f2 og Kf1-f2 fører naturligvis intet til, da ep-slag jo kun er tilladt, når bonden umiddelbart forud har gjort et dobbelttræk.

Ideen, at en stilling med rokaderet genopstår i identisk form, men uden rokaderet, kan også fremstilles uden retraktionsspil. I 9277 var der mat i 2 træk ved 1. Df6, hvis 1. —, 0-0 ikke var mulig. Derfor en indledende manøvre: 1. Dg5, Kf8 2. Dh6, Ke8 og udgangsstillingen er der igen, men denne gang går 3. Df6. (2. —, Kg8 3. Ke7).

9278. A. D. S. Fowler, Fairy Ch. Rev. 1948: Ke1 Dh6 Th1 Sg3 Bf3 - Kg2. Mat i 2 træk.

9279. H. V. Talbot, S. Afr. Ch. Mag. 1947: Ke1 Th1 Lg2 Lh2 Sb4 Bc2 Bc5 Be2 Be6 Bg5 - Ka7 Ld1 Sh8 Be7 Bg6. Mat i 3 træk.

9280. T. R. Dawson, V, The Problem 1914: Ke1 Ta1 Tc2 Lc1 Sf4 Sg4 Ba2 Ba3 Bc3 Bd2 - Kh1 Lb2. Mat i 2 træk.

9281. N. Høeg, Skakbladet 1943. Kf5 Sa8 - Kh5. Hvid retraherer 1 træk og gør mat i 2 træk.

Løserfrist for aprilopgaverne

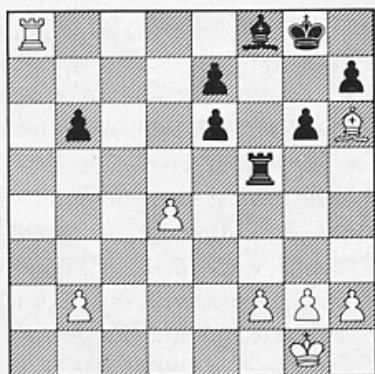
På grund af forsinkelsen af aprilnummeret, forlænges løserfristen for disse opgaver til 15. maj.

Omslagsdiagrammet

Stillingen er fra divisionsturneringen 1972/73, 2. division, gr. 1, 6. runde, bræt 3 *Ralph Kock Iversen*, Århus Skk. - *Bent Jørgensen*, Glad-saxe.

Sort har en officer for lidt, men regner med at vinde den hvide springer. Det gør han også, men havner i en fuldstændig tabt stilling efter hvids smukke og tvingende afvikling.

1. **Se6!!** spærrer for dronningen på f5, som dækker Tc8. 1. —, **Dxe6**. Efter 1. —, **Txc4** sætter hvid mat med 2. **Ta8†** osv. 2. **Txe6**, **Txc4** 3. **Ta8†**, **Lf8** 4. **Lh6**, **Tc1†** 5. **Lxc1**, **fxe6** 6. **Lh6**, **Tf5**.



Her mente sort at have overstået det værste og åndede lettet op, men efter 7. **h4**, **b5** 8. **Kf1**, **b4** 9. **Ke2** erkendte han at stillingen er håbløs og opgav. - Hvid spiller f4 og henter derefter den sorte b-bonde med kongen.

Løsninger til kombinationsøvelser side 118

Alekhins forsvar: Efter 17. **Lg5!** kan sort spille enten 17. —, **f6** 18. **Lxf6!** **gxf6** 19. **Tad1**, **Dc8** 20. **Dxf6** og hvid vinder eller 17. —, **Txg5** 18. **Tad1**, **Dc8** 19. **De3!** og igen vinder hvid.

Nimzowitsch-forsvar: Efter 5. **Sxe5**, **Lxd1** 6. **Lb5†**, **c6** 7. **dxc6**, **Da5†** 8. **Sc3**, 0-0-0 fremkommer en kritisk stilling, men ifølge Suetin har sort gevinststilling efter følgende analyse: 9. **cxb7†**, **Kxb7** 10. **Sc6**, **Dc7** 11. **Sd5**, **Dc8!** eller 9. **Sc4**, **Dc7** 10. **Sd5**, **Lxc2!**

korrespondanceskak

Indenlandske turneringer

Turneringsleder:

Axel Nielsen, Klostervej 23, 5000 Odense.
Tlf. (09) 12 52 50 . Giro 96 38

Landsholdsklassen 1971

I L. 1971 resterer der nu kun fire partier, hvis udfald til gengæld er særdeles afgørende for, hvor mesterskabet skal havne. Stillingen pr. 1 april var med resterende partier i parentes: Ove Søgaard 7 (0), Axel Nielsen 6½ (1), Jens Otto Pedersen 6 (2), Hans Rasmussen 5½ (2), Peder Madsen 5½ (0), Hartvig Nielsen 4½ (0), P. Korning 4 (0), Jørgen Grotum Nielsen 3½ (1), Willy Paldan 3½ (0), Peter Gallmayer 3 (2), Anders Berggreen 2 (0).

De fire førstnævnte har alle en teoretisk chance for en førsteplads eller en delt førsteplads, medens to spillere, J. Grotum Nielsen og P. Gallmayer er involveret i nedrykningslaget. Der skal fire points til for at klare frisisag. Hans Rasmussen mangler partier mod Axel Nielsen og P. Gallmayer, og Jens Otto Pedersen mangler P. Gallmayer og J. Grotum Nielsen.

Afsluttede partier:

Landsholdsklassen 1971: Axel Nielsen vandt over P. Korning og remis mod A. Berggreen. Landsholdsklassen 1972: Sv. Aa. Madsen vandt over Sigfred From, Gunnar Nielsen vandt over K. A. Larsen og Ove Søgaard vandt over K. A. Larsen.

Mesterklassen: 174: 1/7, 6/3, 5/1, 5/2, 5/3, 5/4, 5/7.

1. klasse: 317: 7/3, 6/1. - 318: 7/4, 3/4, 5/1, 4-5. - 319: 2-3, 1-4, 5/1, 3/4. - 320: 3/6. - 321: 6/3.

2. klasse: 657: 4/6. - 659: Partiet 7 mod 3 indkaldes til bedømmelse. - 664: 1-2. - 666: 1-6, 5-6. - 667: 5/6. - 668: 2/5. - 669: 7/6, 3/5. - 670: 3/1, 6/7, 6/1, 3/4, 3/5, 3/6. - 671: 3-1, 6/5, 1-6, 4/7, 6/7, 2 er tavs og får 0 i resterende partier. - 672: 3-4, 3-6. - 673: 2/1. - 674: 6/7, 1/5. - 675: 5-3, 2/7, 2/5, 6/7, 4/7, 3/7, 5/7. - 676: 6/1, 6/7, 7/4, 6/4. - 678: 6/4.

3. klasse: 735: 2/6, da 6 er tavs. - 736: 5-3. - 737: 2/1. - 738: Spiller 6 mod 2? - 740: 5-3, 4/7 på tid, 5/6. - 741: 6-2. - 743: 7-5, 6/3, 1/6, 3-1, 2/4, 1-2, 1/4. - 744: 6/5, 1/3, 1-4, 1/2. - 745: 7/1, 4/3, 7/6, 4/5. - 746: 5/2, 2/4, 2/3, 6/2, 1/4, 6/4, 7/3, 7/4, 1/3, 5/3, 6/3. - 747: 6/5, 1/5. - 748: 5-3, 2/3. - 750: 2/5.

4. klasse: 642: Partierne 1 mod 4 og 6 indkal-
des til bedømmelse. - 644: 2 - 5, 1/5. - 651: 6/3.
- 654: 6 - 2, 4/3. - 655: 2 - 5. - 656: 3/6, 5/1, 6/1,
4/7, 5/7, 5/6. - 657: 7/3, 7/4, 2/4, 1/4. - 658:
1/4, 6/2, 3/7, 5/1, 5/2. - 659: 4/5, 5/7. - 660:
2/1. - 661: 7/1, 3/5. - 662: 6/5, 3/5, 7/5, 4/5. -
663: 3/4. - 664: 3/4, 3/2, 3/1.

Afsluttede grupper

I 317:

1. N. V. Granberg, Dronn. M. ..	5	1.-2.
2. Henry Christensen, Langå	1	
3. H. Ernst, Langesø	1/2	
4. Jens A. Kristensen, Hover	3	
5. Arnold Christensen, Flynder	3	
6. R. Rode Pedersen, Skanderb.	5	1.-2.
7. Niels Smidstrup, Vaarst	3 1/2	3.

II 667:

1. Hans Henrik Brix, Højbjerg	0	
2. Johs. M. Christensen, Tarm	6	1.
3. Knud E. Eriksen, Munkebo ..	2	
4. Peter Køhler, Hvidovre	2 1/2	
5. C. Å. Pedersen, Søborg	4	3.
6. A. Binderup, Svinø	1 1/2	
7. Keld Sølvbjerg, Ballerup	5	2.

II 668:

1. Max E. Hansen, Vejle	5	2.
2. Jens L. Hottrup, Birkerød	3 1/2	3.
3. L. K. Jensen, Vamdrup	2	
4. Poul Erik Niebuhr, Haubro	5 1/2	1.
5. Jørgen F. Andersen, Kbh.	0	
6. E. Banke, Fruens Bøge	3	
7. Jan Pedersen, Tåstrup	2	

III 737:

1. Inger Møller, Valby	3	
2. Ole Alkærsg, Esbjerg	5	1.-2.
3. Knud Vaarning, Aalborg	1	
4. P. Søndergaard, Skærbæk	3 1/2	3.
5. S. Navntoft, Ø. Toreby	3 1/2	3.
6. Per Frederiksen, Hvidovre	0	
7. E. Nicolaisen, Svogerslev	5	1.-2.

IV 655:

1. Ole Jacobsen, Randers	0	
2. H. J. Andresen, Lundtang	5 1/2	1.
3. Mikael Hansen, Horsens	4	3.
4. Ingrid Bue-Jensen, København	1	
5. Finn Andersen, Vile	5	2.
6. Børge Hansen, Odense	3 1/2	
7. Jan R. Jacobsen, Tåstrup	2	

Axel Nielsen

Pokalturningering

Turneringsleder:

J. A. Nielsen, Krumsøgården Sløsse, 4894 Øster Ulslev
Tlf. (03) 86 53 45 . Giro 16 96 15

Bemærk

Turneringslederen er flyttet - se den nye adresse
ovenfor.

Holdturnering

Turneringsleder:

Preben Hougaard Nielsen, Nr. Vilstrup, 7100 Vejle.
Tlf. (05) 82 74 38 . Giro 20 65 84

Indbydelse

Da der fra mange klubber, som ikke nåede at
komme med, da holdturneringen startede i efter-
året 1972, er udtrykt ønske om at deltage i turne-
ringen, indbydes herved til deltagelse i nye grup-
per. Klubber, der allerede deltager, er naturligvis
også velkomne med nye tilmeldinger. Opmærk-
somheden henledes i den forbindelse på, at en
spiller gerne må deltage på flere hold for den
samme klub.

Turneringen spilles i 1., 2. og 3. klasse. Et holds
placering ved tilmeldingen afgøres af deltagernes
nærskak-spillestyrke efter følgende regler:

1. klasse: Fri tilmelding

2. klasse: Max. 1 mesterspiller

3. klasse: Max. 1 1. klassespiller.

Der spilles i grupper à 5 hold, og hvert hold be-
står af 4 spillere, indrangeret i styrkeorden. Hver
deltager skal således spille 4 partier, lige range-
rende møder hinanden. For hvert hold skal ud-
nævnes en holdkaptajn, som skal være forbindel-
sesled til turneringslederen. Alle spillere på hol-
det skal være medlem af samme klub. En spiller
må deltage på flere hold.

Partierne afvikles efter samme regler, som
m.h.t. betænkningstid, ferier o.s.v. gælder for
EMT i korrespondanceskak.

Indskud: kr. 40,00 pr. hold. I hver gruppe ud-
sættes som præmie et skakur med inskription på
sølvplade til det vindende hold.

Tilmelding med navn og fuldstændig postadres-
se + spillestyrke for hver spiller, holdkaptaj-
nens navn og evt. telefonnummer samt klubbens
navn skal sammen med indskud sendes til turne-
ringslederen *Preben Hougaard Nielsen, Nr. Vil-
strup, 7100 Vejle, tlf. (05) 82 74 38, giro 20 65 84.*

God fornøjelse!

Forretningsudvalget

Udenlandske turneringer

Turneringsleder og repræsentant i ICCF:

Arne Henriksen, Syrenvej 34, 6880 Tarm.
Tlf. (07) 37 11 49 . Giro 10 59 15

Linjebetaling for turneringsindbydelser

De første 6 linjer af en turneringsindbydelse er gratis. For hver linje udover de 6 er prisen 5 kroner. Betaling skal ske på giro 2 08 01 (DSUs kasserer) umiddelbart efter, at indbydelsen er bragt i *Skakbladet*.

Kommende turneringer

Majstævne i Ballerup

»Tårnet«, Ballerup indbyder til sit majstævne for 4-mands hold Kr. Himmelfartsdag d. 31/5 kl. 9-17 i *filmsalen, Rugvængets skole, Rugvænget 10, Ballerup*. 5 min. fra S-tog. Stævnet bliver en 5 runders monradturnering med seeding i de første 2. *Betækn.tid:* ½ time pr. spiller og parti.

Indskud: kr. 50 pr. hold. *Præmier:* Ca. 80% af indskud, f.eks. ved 25 hold kr. 250 og 150 til seedede hold og kr. 175, 100 og 75 til useedede. Endvidere individuelle scoringspræmier, bræt 1-4 på kr. 100, 75, 50 og 25.

Tilmelding af hold (opgiv spillestyrke) bedes sammen med indskud sendt senest 23/5 til *Henrik Rasmussen, Brostykket 8, 2750 Ballerup, tlf. (01) 97 11 96, giro 16 10 84*.

Tag en madpakke med - vel mødt!

»Tårnet«, Ballerup

7. internationale weekendturnering i Vejle

Arrangeret af Vejle Skakklub og Skakklubben Evans. Hurtigskak, 45 min. pr. spiller pr. parti, 9 runder schweizer med seeding. 204 deltagere i 1972. *Spillested:* Petersmindehallen, Vejle. *Spilletid:* Start 11. august kl. 9.45, præmieuddeling 12. august ca. 19.00.

Der spilles i 2 grupper: *Basisgruppen* (ren dansk) for 2. og 3. klassespillere, samt *mestergruppen* for øvrige. *Indskud:* Mestergruppen 45 kr, basisgruppen 35 kr, juniorer og pensionister i begge grupper 25 kr.

Præmier: 1. pr. mestergr. 1200 kr. + ærespr., værdi 500 kr. 1. pr. basisgr. 300 kr. + ærespr., værdi 350 kr. Øvrige præmier afhængig af deltagerantal, sidste års præmieværdi var godt 7500 kr.

Tilmelding med indskud og oplysning om spillestyrke senest 4/8 til *Bjørn Laursen, Moldevej 33, 7100 Vejle, tlf. (05) 82 75 31*.

Koordinerede turneringer

Sønderjysk enkeltmandsturnering 1973

Turneringen afvikledes i år på Bregnbjergskolen i Vojens og havde samlet 132 deltagere, fordelt med 22 i mesterklassen, 34 i 1. klasse, 36 i 2. klasse og 40 i 3. klasse. Der deltog 5 elitespillere i mesterklassen. Jens Chr. Lund, Haderslev og Vagn Jacobsen, Haderslev sluttede på en delt 1. plads og er i øjeblikket i gang med en omkamp over 4 partier.

Mesterklassen

1. Jens Chr. Lund, Haderslev	5½
2. Vagn Jacobsen, Haderslev	5½
3. Vagn Wraae, Tinglev	5
4. Morten Skov Carlsen, Vejen	4½
5. Kai C. Bjørnskov, Haderslev	4½
6. Svend Erik Jensen, Vejen	4½
7. Hans Henrik Vognsen, Alssund	4
8. S. Sejersen, Alssund	4

1. klasse A

1. Otto K. Larsson, Vojens	5½
2. Jørn Lorenzen, Haderslev	5½
3. Antoni Andresen, Haderslev	5½
4. Gunnar Vesterager, Rødding	4½

1. klasse B

1. Erik Petersen, Åbenrå	5½
2. Hans W. Gomoluch, Flensborg	5½
3. Villy Vang Nielsen, Haderslev	4½

2. klasse A

1. Ole Balslev, Ribe	5½
2. Finn Bertelsen, Kruså	5
3. Knud Kaas Petersen, Vojens	5
4. Emil Møller, Ribe	5
5. Jes Christensen, Gråsten	4½

2. klasse B

1. Stefan Georgescu, Flensborg	6
2. Chr. Lassen, Tønder	5½
3. Horst Wilkens, Flensborg	5
4. Thomas Skjødt, Ribe	5
5. Jan Kaas Petersen, Vojens	4½

3. klasse A

1. Erik Hansen, Løgumkloster	6
2. Anders Andersen, Haderslev	5½
3. Chr. Christensen, Tønder	5
4. Niels Jürgensen, Haderslev	4½

3. klasse B

1. Jan Radik, Alssund	6
2. H. J. K. Detlefsen, Haderslev	5
3. Carsten Nielsen, Løgumkloster	5
4. Kim Thulstrup, Bylderup	5

Mogens K. Larsson

Ålborg byturnering 1973

Ålborg byturnering 1973 er afsluttet. Der deltog ialt 78 spillere. Bymester blev Erik Pedersen.

Pokalklassen

1. Erik Pedersen, Nørresundby 4½
2. Bent Sørensen, Nørresundby 3

Mesterklassen

1. Eric Bentzen, Ålborg Skakforening 6
2. Fritz Hansen, Thisted 5½

1. klasse A

1. Per Andreasen, Viborg 6½
2. Niels Chr. Davidsen, Skørping 6½

1. klasse B

1. Jens J. Christiansen, Hjørring 6
2. Tage Henriksen, Vejgård 5½

1. klasse C

1. Ole Johansen, Holstebro 6
2. Jørgen Scheuer, Hjørring 5½

2. klasse

1. Erik Pedersen, Thisted 6½
2. John Bisgård, Thisted 6
3. Søren Kristensen, Vejgård 5

3. klasse

1. Hans Engen, Ålborg Skakforening 5½
2. Poul Ø. Andersen, Ålborg Skf. 5

Yderligere 6 rykkede med hver 4½ pts. op i 2. klasse.
Nels Christoffersen

bl.a. at være medarrangør af juniordanmarksmesterskaberne i Næstved i 1969 samt at genoplive den daværende Præstø amts enkeltmandsturnering, begge dele med betydelig succes.

Alle i Næstved Skakklub, de fleste indén for 2. hovedkreds og mange andre skakspillere vil dybt føle savnet af Juel Hansen.

Æret være hans minde.

Ove Dubøl

Henry Pedersen, Fredericia, død

Henry Pedersen, Fredericia er død 68 år gammel, efter længere tids tiltagende svaghed.

Ved jubilæumsstævnet i Horsens 1928, hvor J.E.W. Gemzøe blev danmarksmester med 5½ points, placerede Henry Pedersen sig på andenpladsen med 5 p. sammen med N. Lie, Skørping.



Henry Pedersen

I 1936 blev Henry Pedersen forbundsmester ved stævnet i Glostrup. Denne titel erhvervede han endnu to gange, sidst i 1948.

Henry Pedersen var en ivrig korrespondance-spiller og tog sig også tid til at være medarbejder ved *Arbejder-Skak*. Trods besvær med helbredet vandt han sig mange venner over det ganske land i kraft af sine menneskelige egenskaber og sin stilfærdige væremåde.
R.F.

danmark rundt

fortsat fra side 106

somhed og venskab. Disse egenskaber, blandet med modet til at fremføre sine personlige meninger, gjorde ham til noget, der ligger meget tæt ved idealet af en formand. Det hele ligesom groede frem omkring ham. Udover at skabe så attraktive forhold i klubben, at den i hans periode voksede til een af landets største, nåede Juel

SKAKBLADET, udgivet af Dansk Skak Union, udkommer hver måned. Abonnement kan tegnes på Skakbladets Ekspedition. Abonnementspris pr. år: kr. 36,00 (inkl. moms og forsendelse). Færøerne, Norge, Sverige, Finland, Island: kr. 36,00 pr. år (inkl. forsendelse). Øvrige udland: kr. 40,00 årligt (inkl. forsendelse).

Dansk Skak Unions forretningsudvalg:

Formand: O. Schøller Larsen, Byvej 254, 2650 Hvidovre. Tlf. (01) 78 81 28.

Kasserer: R. Falborg, Akademihaven, 4180 Sorø. Tlf. (03) 63 11 25 (kl. 13-18). Giro 2 08 01.

Sekretær: Niels Kr. Sørensen, Åkjærvænget 16, Højen, 7100 Vejle. Tlf. (05) 86 33 38.

Juniorleder: H. Grau-Hansen, Gemmet 16, 6261 Bredebro. Tlf. (047) 4 16 00.

Korrespondanceskak: Knud Fischer, Ådalsvej 7, 7100 Vejle, tlf. (05) 82 82 21 (kl. 18.30-20.00).

Dansk Skak Unions spilleudvalg:

Alle henvendelser til: Th. Haahr, Jægersborgvej 126, 2820 Gentofte. Tlf. (0133) 5016.

Redaktion:

Ledende redaktør: Hans Rasmussen, Egebjergvej 34, 8220 Brabrand. Tlf. (06) 26 25 07.

Skakbladets ekspedition: Akademihaven, 4180 Sorø. Tlf. (03) 63 11 25 (kl. 13-18). Giro 2 08 01.

Trykt i Special-Trykkeriet ved Jørgen W. Jensen, 8800 Viborg.

Skaklitteratur

J. Enevoldsen: Åbningsspillet i skak. 96 sider	13,80
J. Enevoldsen: Centrum. Centralfelternes betydning	6,90
J. Enevoldsen: Hvermands skakbog. 4. oplag, 121 sider	9,50
J. Enevoldsen: Slutspillet III. Restparti, meget billig!	8,50
J. Enevoldsen: Bondeslutspillet i skak. 60 sider	12,65
J. Enevoldsen: Tårnslutspillet i skak. 76 sider	10,35
J. Enevoldsen: Verdens bedste skak I. Skakmestre og deres bedste partier i perioden 1834-1914, 352 sider	22,00
J. Enevoldsen: Verdens bedste skak II. Hypermodernismen og Capablanca-Aljechin perioden 1914-1946, 317 sider	22,00
H. Hultberg: Problemkavalkad. 49 2-trækkere, 41 3-trækkere, 79 andre opgaver, 93 sider	11,50
Kotov: Vägen till mästerskap i schack. 255 sider	26,75
Neustadt: Antagen damgambit, del II. 10,50 - Del VI	10,50
Alföldy: Gambit-Eröfningen. Tysk. 123 sider	28,25
Boleslawski: Königsindisch bis Grünfeldverteidigung. 351 sider	36,75
Boleslawski: Skandinavisch bis Sizilianisch. Skandinavisk, Caro-Kann, Aljechinforsvaret, Siciliansk. 317 sider	40,00
Boleslawski: Sizilianisch, Drachenvariante bis Paulsensystem. 295 sider	40,00
E. Bhend: Königsgambit, Band 1. 140 sider, 63 partier	42,00
Grob: Die Eröffnungen in der Schachpartie. 107 sider	20,50
P. Keres: Dreispringerspiel bis Königsgambit. Alle slags åbne spil undtagen »Spansk«, 330 sider	34,50
P. Keres: Spanisch bis Französisch. 374 sider	36,75
Taimanow: Nimzowitsch-Indisch bis Katalanisch. 528 sider	46,00
Taimanow: Damengambit bis Holländisch. 379 sider	39,00
Taimanow: Slawisch bis Reti-Eröffnung. Slavisk, Tarrasch, Engelsk, Reti m.m., 349 sider	46,00
A. Suetin: Schachlehrbuch für Fortgeschrittene. Strategi og taktik i åbning og midtspil 182 sider	46,00
Vukovic: Der Rochade-Angriff. Nyt oplag, 216 sider	50,00
Vukovic: Das Buch vom Opfer. 168 sider	38,25
Aljechin: Auf dem Wege zur Weltmeisterschaft. 100 partier, bl.a. fra VM-matchen Aljechin-Capablanca 1927, 227 sider, 173 diagrammer	34,50
Bhend/Kräuchi: Palma de Mallorca 1968. 1. Korchnoj 2.-3. Larsen, Spassky 4. Petrosjan 5. Gligoric 6. Ivkov, 18 deltagere, 153 partier	30,75
Euwe. Feldherrnkunst im Schach. 36 partier fra perioden 1625-1965, 108 sider	38,50
Fischer: Meine 60 denkwürdigen Partien. Alle partier med Fischers egne udførlige kommentarer, 339 sider, indb.	85,50
Golombek: J. R. Capablanca, 75 seiner schönsten Partien.	42,50
Lauterbach: Bamberg 1968. 1. Keres 2.-3. Petrosjan, Schmid 4.-5. Teschner, Unzicker, 16 deltagere, 120 partier	44,00
Euwe/Meiden: Meister gegen Amateur. 2. oplag, 173 sider	37,00
Euwe/Meiden: Amateur wird Meister. 2. oplag, 203 sider	57,00
Berliner/Messere: The fifth correspondence chess world championship. 1. H. Berliner 2.-3. J. Hybl, K. Husak, 4.-5. V. Zagorovsky, H. de Carbonnel, 17 deltagere, bl.a. Julius Nielsen, Danmark, 131 partier	44,25
Reti: Masters of the chess board. 66 udsøgte partier af Morphy, Lasker, Pillsbury, Capablanca, Alekhine, Nimzowitsch m.fl., 224 sider	41,50
Schach-Informator, bind 12. Partier fra 2. halvår 1971. Nyudkommen	55,00

Skakbladepakke

10 skakblade fra hele verden, nyere og ældre mellem hinanden sælges billigt 20,00

Postordrer sendes overalt. - Ved forudbetaling må der medsendes et beløb til porto.

AXEL NIELSENS SKAKFORLAG

Klostervej 23, 5000 Odense - Tlf. (09) 12 52 50

Dansk postgiro 96 38 - Svensk postgiro 54 70 03 - Norsk postgiro 9 93 24

2900 HELLERUP

POPPELHØJ 16

203 NR KIM TELLING