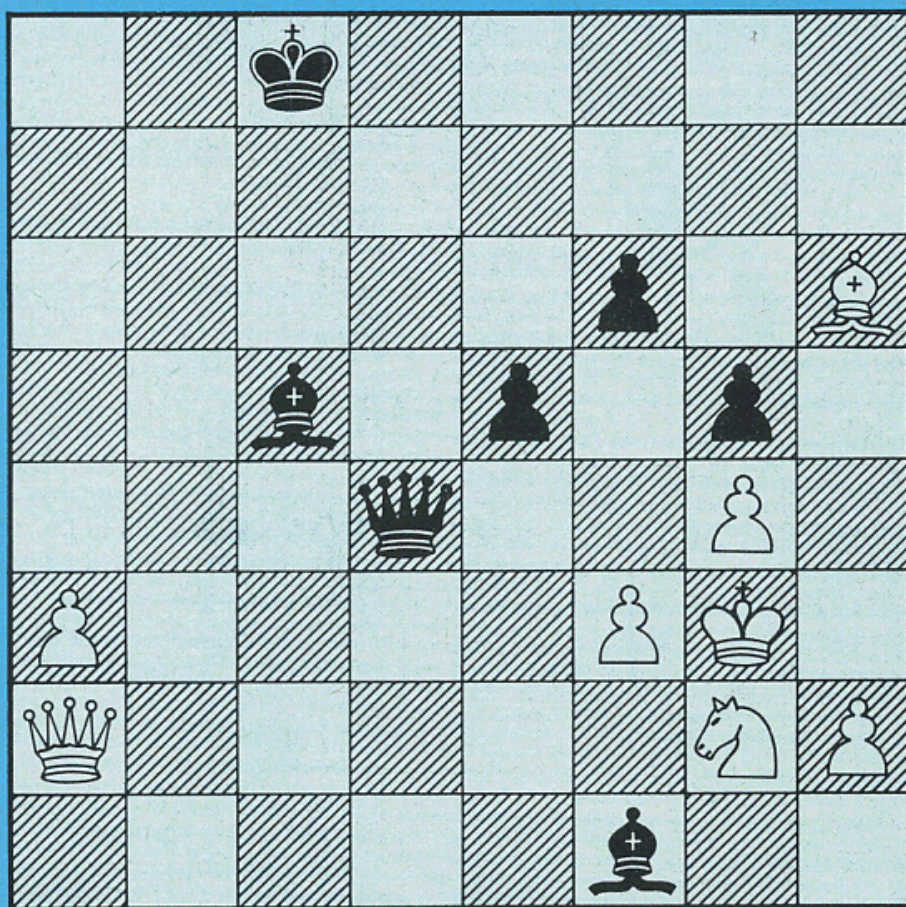


SKAKBLADET 12

KR. 3,00 inkl. moms

67. ÅRGANG

DECEMBER 1971



SORT TRÆKKER OG VINDER



udgivet af
Dansk Skak Union

Dansk Skak Union	322
<i>Ole Schøller Larsen:</i> FIDE-kongres i Vancouver	323



Robert James Fischer (tegning i Chess Canada).
Vinder af kandidatturneringen 1971. Se

<i>Bent Larsen:</i> Matchen i Buenos Aires	324
Nordre blev danmarksmester	329
Dansk Skak Unions styrkeliste	330
Julekonkurrence	330
Divisionsturneringen 1971-72	331
Register 1971	I-VIII
Analysebreve	333
<i>Sørensen, Dick:</i> 7. internationale juniorturnering i Schilde	334
Skoleskak	335
<i>Jens Enevoldsen:</i> Euwe 70 år	336
Problemskak	338
Korrespondanceskak	339
Kommende turneringer	340
Danmark rundt	341
Verden rundt	343

PARTIER

Euwe 336 - Fischer 324, 325, 326(3), 327(2), 328(2)
- Geller 336 - Guddahl 335 - Petrosjan 324, 325,
326(3), 327(2), 328(2) - Sørensen, D. 335.

OMSLAGSDIAGRAMMET

se side 332

Ændringer til klubfortegnelsen

1. hovedkreds:

Birkerød spiller nu mandag på adressen: Hovedgaden 34 (over Bio).

2. hovedkreds:

Næstveds formand Ove Mortensen er flyttet til: Herman Bangs Vej 8, 4700 Næstved. Tlf. (03) 72 01 90.

3. hovedkreds:

Assens spiller nu mandag på Borger- og Realskole i Provstigade.

Rolfsted spiller mandag i Ferritslev Forsamlingshus.

5. hovedkreds:

Horsens Skakforening kan kontaktes på tlf. (05) 62 17 96.

Kibæks formand: Erik Vesterlund bor Mølevænget 15, 6933 Kibæk.

Kolding spiller onsdag Fredericigade 25 (Klubben).

Ringkøbing spiller tirsdag på Rådhuset ved fjorden.

Skive spiller tirsdag på Seminariet.

Varde spiller mandag på Gymnasiet, Frisvadvej. Ny formand: E. Sørensen, Hjertingvej 47, 6800 Varde. Tlf. (05) 22 16 73.

Vembs formand Kurt Lindby har adressen: Ulfsgade 12, 6990 Ulfborg.

Vinderup spiller mandag på Kommuneskolen, Sevelvej 27.

6. hovedkreds:

Møldrup og Klejtrup har sluttet sig sammen under klubnavnet: M.K.71. Formand: Jacob Jacobsen, 9632 Møldrup. Klubben spiller tirsdag på Møldrup Skole.

Hammel spiller nu tirsdag på Svenstrup Skole (Hammel).

K.F.U.M., Århus har valgt ny formand: Erik Boye, Ringkøbingvej 15, 8000 Århus C.

Tårnet, Randers har valgt Conny Mathiasen, Kærparken 54, 8900 Randers til formand.

8. hovedkreds:

Køge spiller på biblioteket om tirsdagen.

Lillerød spiller torsdag på Lillerød Skole

Tølløse spiller mandag i Tølløsehallen.

R.F.

DSU's Støtteforening

Kasserer:

Ole Lauridsen

Finlandsvej 35, 7100 Vejle

SKAKBLADET

December 1971. Nr. 12. 67. årgang. Redaktion: Hans Rasmussen
Medlemsblad for Dansk Skak Union

FIDE-kongres i Vancouver

Der skete mange ting på årets kongres, men kun det, som har almen interesse, bringes nedenfor. Jeg er villig til at give nærmere oplysninger pr. telefon.

1. Nye titelhavere.

Stormestre blev Ljubojevic (Jugoslavien) og Vaganjan (USSR).

Internationale mestre blev Bleiman (Israel), Marangunic (Jugoslavien), Mista (Tjekkosllovakiet), Hartoch og Timman (Holland).

Internationale damemestre blev Schikowa (Bulgarien), Porubsky (Ungarn), Skegina og Lematchko (USSR).

Internationale korrespondanceskakmestre blev D'Alexander og Hollis (England), Groenveldt (Holland), Grzeskowiak og Schuett (Vesttyskland), Kauranen (Finland), Tiele (Østtyskland), Lapienis, Mikenas, Murrey, Vogeles og Vistanekis (USSR) og Popov (Bulgarien).

2. **Regelkommissionen** vedtog bl.a. en mindre ændring i §8 Om »rørt« brik og indførte en ny §20 som en slags permanent fortolkning af §8. Begge vil blive oversat og bragt i Skakbladet, når den officielle tekst foreligger, men den nye §20 skal nok give anledning til diskussioner i fremtiden.

3. Næste VM-cyklus

VM-systemet bibeholdes uændret, men med visse ændringer i de enkelte led.

Zoneturneringerne skal spilles i 1972, og de 3 europæiske zoneturneringer blev reduceret til 18 mand ved at fratage en del lande en plads og i stedet lade disse lande spille matcher om pladserne. For Danmark betyder det, at vi har en fast plads i zoneturnering 2 (spilles antagelig i Finland), mens vor anden spiller skal spille match ude mod Tjekkoslavakiets fjerde spiller. Vinderen går til zoneturnering 3, som spilles i Jugoslavien i april 1972.

fortsættes næste side

Vigtig meddelelse!

For at sikre at SKAKBLADET kan blive afleveret til postvæsenet så tidligt, at det kan være alle medlemmer og abonnenter i hænde den 1. i hver måned, er der nu blevet lagt en fast produktionsplan for bladet.

For at kunne overholde denne tidsplan har det været nødvendigt, at rykke fristen for indsendelse af stof frem til den 1. i hver måned og **fristen skal overholdes af alle!**

Der vil i almindelighed ikke kunne dispenseres herfra, og stof modtaget efter denne dato vil først blive bragt i det næstfølgende nr.

I sommermånederne vil der på grund af ferie i trykkeriet være et nummer, hvor fristen er rykket yderligere frem. Der vil senest 2 måneder før det pågældende nummer udkommer blive bragt en meddelelse herom på samme side som denne

meddelelse (første side efter omslaget).

Stof til nr. 2 i 1972 skal være redaktøren i hænde senest den **31. december 1971.**

Hans Rasmussen

Meddelelse til abonnenter i ind- og udland

På grund af stigende omkostninger, ikke mindst forsendelsesomkostninger, forhøjes abonnementsprisen fra 1. januar 1972.

Danmark: kr. 36,00 årligt. (inkl. moms og forsendelse) Sverige, Norge, Finland, Island og Færøerne: kr. 36,00 inkl. forsendelse. Abonnenter i de nordiske lande vil fra nytår modtage Skakbladet i kuvert! Øvrige udland: kr. 40,00 inkl. forsendelse.

Skakbladets ekspedition

Interzoneturneringen i 1973 deles i 2 turneringer med hver 16 deltagere, og de 32 spillere findes således:

fra zoneturneringerne	17
fra kandidatmatcherne i 1971	6
vinder af match mellem junior-VM 1969 og 1971	1
udvalgt af en særlig kommission	8
i alt 32	

Fra hver interzoneturnering går de 3 første til kandidatturneringen i 1974, og den afvikles ved matcher som i år, idet der dog skal spilles til 3 vundne partier i kvartfinalen, 4 i semifinalen og 5 i finalen. Tilsvarende skal VM-matchen i 1975 spilles til 6 vundne partier.

4. FIDE-turneringer

En del officielle turneringer blev fastlagt, bl.a. Olympiade for mænd i 1972: Skopje (Jugoslavien) i tiden 14/9 - 10/10

Olympiade for damer i 1972: Skopje (Jugoslavien) med afslutning 10/10

Junior-VM 1972: antagelig England

Studenter-VM 1972: ingen invitation

Studenter-VM 1973: Ækvador

Europacup for damer 1971: Vrnjacka Banja (Jugoslavien) 1- 20/12

Junior-EM 1971/72: Groningen (Holland)

Europaholdturneringens finale 1973: måske i Holland

I øvrigt påtænker Holland at arrangere en returmatch USSR mod resten af verden i 1973.

5. Administration

Det bureau, som sidste år blev oprettet til at hjælpe og rådgive præsidenten, blev i år udvidet med 2 mand: Rodionov, USSR og mig. Det er nu på i alt 8 medlemmer.

Kontingentet blev sat op med 25%. Det består dels af et direkte kontingent (nu 100 schweizerfrancs pr. 1000 medlemmer) og dels af indskud for deltagelse i FIDEs officielle turneringer. Forhøjelsen vil dog ikke være tilstrækkelig til at redde økonomien, så nye forhøjelser må forventes i nær fremtid.

Ole Schøller Larsen

Kandidatturneringen 1971 - finale

Af BENT LARSEN

Matchen i Buenos Aires

Fischer vandt stort efter usikker start

Fischer	1	0	½	½	½	1	1	1	1	6½
Petrosjan	0	1	½	½	½	0	0	0	0	2½

Oprindeligt var der tale om at arrangere matchen i Jugoslavien, hvilket Fischer var helt indforstået med, men Petrosjan protesterede. Han har flere gange spillet dårligt i dette land, uden at han kan forklare hvorfor. Til slut stod valget mellem Grækenland og Argentina, og man kunne ikke blive enige. Petrosjan foretrak Grækenland, Fischer Argentina, og mod slutningen af FIDE-kongressen måtte problemet afgøres ved lodtrækning, foretaget af Annette Schøller Larsen. Resultatet blev altså Buenos Aires, der vist også bød på de bedste økonomiske betingelser, præmier på 7500 og 4500 dollars. (Hvorfor var der ingen, der tilbød sådanne præmier, da jeg skulle spille mod Fischer?) Dommerproblemet blev først løst i sidste øjeblik, da Lothar Schmid lod sig overtale. Han var ellers i fuld gang med at spille international turnering i Berlin.

Petrosjan havde Averbakh med som sekundant, medens Fischer naturligvis ledsagedes af direktøren for det amerikanske skakforbund Edmondson. Lidt senere ankom dog Fischers sædvanlige sekundant, stormester Evans. Hvorfor han ikke var i Denver, ved jeg ikke, de var vist blevet uenige om et eller andet.

5072

Siciliansk

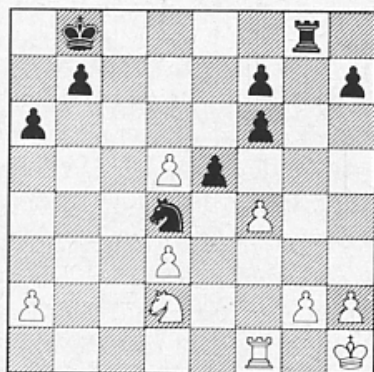
Hvid: Fischer. Sort: Petrosjan.

1. matchparti

1. e4, c5 2. Sf3, e6 3. d4, cxd4 4. Sxd4, Sc6
5. Sb5, d6 6. Lf4, e5 7. Le3, Sf6 8. Lg5, Le6
9. Slc3, a6 10. Lxf6, gxf6 11. Sa3, d5!. En vigtig teoretisk nyhed. Vi er nok mange, der har haft denne idé, sammenlign den såkaldte Peli-

kan-variant: 1. e4, c5 2. Sf3, Sc6 3. d4, cxd4 4. Sxd4, Sf6 5. Sc3, e5 6. Sdb5, d6 7. Lg5, a6 8. Lxf6, gxf6 9. Sa3, d5! - men det er altså ikke blevet spillet før. Efter 12. Sxd5, Lxa3 13. bxa3, Da5† 14. Dd2, Dxd2† 15. Kxd2, 0-0-0

får Sort Pelikan-varianten med et tempo ekstra. 12. exd5, Lxa3 13. bxa3, Da5 14. Dd2, 0-0-0 15. Lc4. 15. Td1?, Lxd5! 16. Sxd5, Txd5. 15. —, Thg8! 16. Td1!, Lf5. Det berettes, at Petrosjan her indstillede sig på remis! 16. —, Tg4? 17. Ld3! er gunstigt for hvid, og 16. —, Lg4 17. f3, Lf5 har både fordele og ulemper, den hvide springer får et støttepunkt på e4, hvid kan bl.a. spille 18. Lb3. Men den komplicerede fortsættelse 16. —, Tgx2!? gav gode chancer, f.eks. 17. De3, Sd4 18. Kf1, Sxc2 19. Df3, Txf2! med vindende angreb. Eller her 19. Dd3, Tg4 20. h3, Td4 21. Dxc2, Txc4 22. dxe6, Dxc3 23. Txd8†, Kxd8 24. exf7, Ke7 25. Dxxh7 med remis chancer for hvid. Også 17. Se4, Tg6 18. Dxa5, Sxa5 er vanskeligt for hvid. 17. Ld3, Lxd3 18. Dxd3, Sd4. Kvalitetsofret Txd5 var ikke helt korrekt. 19. 0-0, Kb8. Truer på c3! 20. Kh1, Dxa3 20. —, Tc8 21. Se4, Dxd5 22. c3, f5 23. Sg3, f4 24. cxd4, fxg3 25. fxg3 giver hvid gevinstchancer. 21. f4, Tc8 22. Se4, Dxd3 23. cxd3, Tc2 24. Td2, Txd2 25. Sxd2.



25. —, f5!. Et fint træk, der burde føre til remis. Men nu var tiden ved at blive knap for Petrosjan. 26. fxe5, Te8. 26. —, Td8? 27. d6, f6 28. exf6, Txd6 29. Tf4!. 27. Te1, Sc2 28. Te2, Sd4 29. Te3, Sc2 30. Th3. Men Fischer spiller på gevinst, vel opmuntret af modstanderens tidnød. 30. —, Txe5 31. Sf3, Txd5 32. Txxh7, Txd3 33. h4, Se3?!. Det fornuftigste var 33. —, Sd4 med temmelig sikker remis i alle varianter. I betragtning kom også 33. —, f6. 34. Txf7, Td1†. I Kortjnoj og Furmans kommentarer angives en interessant mulighed. 34. —, Kc8! 35. h5, Td1† 36. Kh2, Td7!. Det synes at holde remis. 35. Kh2, Ta1?. Igen 35. —, Kc8! 36. h5, f4??. Giver ingen chancer. Jeg kan ikke se

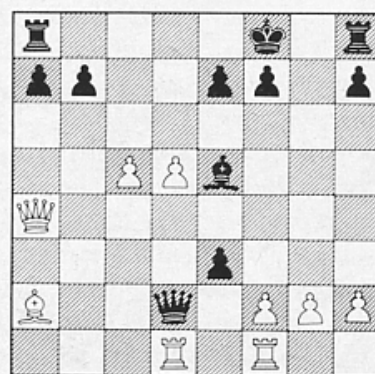
nogen klar gevinst efter 36. —, Ka7!, f.eks. 37. Kg3, Th1 38. Sh2, Tg1. 37. Txf4, Txa2 38. Te4, Sxg2 39. Kg3, Ta5 40. Se5, opgivet.

5073 Grünfeld-indisk

Hvid: Petrosjan. Sort: Fischer.

2. matchparti

1. d4, Sf6 2. c4, g6 3. Sc3, d5 4. Lf4, Lg7 5. e3, c5. Offer for en bluff? Jeg kan ikke forestille mig, at Petrosjan ville have modtaget bondeofret 5. —, 0-0 6. cxd5!?. 6. dxc5, Da5 7. Tc1. Jeg fik først en version af partiet med 7. cxd5, Se4 8. Tc1, hvor det ville have været overraskende, om ikke Fischer havde taget remisvarianten. 7. cxd5, Sxd5 8. Dxd5, Lxc3† 9. bxc3, Dxc3† 10. Ke2, Dxa1 11. Le5, Dc1 12. Lxh8, Le6 13. Dxb7, Dc2† - i betragtning af matchstillingen. Men det var altså Petrosjan, der veg udenom det i sorts 5. træk indeholdte remistilbud. 7. —, Se4. Sandsynligvis bedre 7. —, dxc4. 8. cxd5!, Sxc3 9. Dd2, Dxa2 10. bxc3, Da5 11. Lc4, Sd7 12. Se2, Se5 13. La2, Lf5?. Giver hvid klar fordel. Efter 13. —, Dxc5 stod han en smule bedre, p.gr.a. sin overvægt af centrumsbønder. 14. Lxe5!! Lxe5 15. Sd4, Dxc5. Ellers beholder hvid bonden. 16. Sxf5, gxf5 17. 0-0, Da5. Det er vanskeligt for sort at finde et sikkert sted til sin konge. Petrosjan spiller det følgende med stor energi. 18. Dc2, f4 19. c4!? fxe3?. Nødvendigt var 19. —, b6, efter f.eks. 20. exf4, Lxf4 21. Tbl står hvid bedst, men sort kan kæmpe. Med teksttrækket kan Fischer næppe have håbet på 20. fxe3? Dc7 med udmærket spil for sort. 20. c5!, Dd2 21. Da4†, Kf8 22. Tcd1!.



22. —, De2. Mon ikke Fischer havde forudbereget 22. —, e2!?. 23. Txd2, Lxh2† 24. Kxh2, exf1(D). En nærmere undersøgelse viser imidlertid klar gevinst for hvid med det primitive 25. d6, e6 26. d7!, f.eks. 26. —, Ke7 27. c6!, bxc6 28. Db4†, Kd8 29. Da5†, Ke7 30. Dg5†, 23. d6!, Dh5. Eller 23. —, exf2? 24. Txf2, Lxh2† 25. Kxh2, Dxf2 26. dxe7† med afgøren-

de angreb, f.eks. 26. —, Kxe7 27. Td7†, Kf8 28. Dc4!. **24. f4, e2.** Måske var længere modstand mulig med 24. —, Lf6, men derefter havde hvid en kæmpestilling helt gratis. **25. fxe5, exd1(D) 26. Txd1, Dxe5.** Eller 26. —, e6 27. Tf1, Kg7 27. Lxe6!, Thf8 28. Lf5 fulgt af Tf3 og Dd4 med klar gevinststilling, selv om hvid kun har en bonde for kvaliteten. **27. Tf1, f6 28. Db3, Kg7.** Eller 28. —, e6 29. Dxb7, Td8 30. c6! **29. Df7†, Kh6 30. dxe7, f5.** Det samme som at opgive, men 30. —, Thg8 31. Txf6† Tg6 32. Df8†, Kg5 33. Tf2! er også håbløst. **31. Txf5, Dd4† 32. Kh1, opgivet.**

Flot spillet af Petrosjan, Fischers gevinst i første parti havde ikke knækket ham.

5074 Fransk

Hvid: *Fischer.* Sort: *Petrosjan.*

3. matchparti

1. e4, e6 2. d4, d5 3. Sc3, Sf6 4. Lg5, dxe4 5. Sxe4, Le7. I kandidatturneringen 1962 fik Petrosjan remis mod Fischer med 5. —, Sbd7. **6. Lxf6, gxf6!?** Dette har Petrosjan spillet af tog til, Botvinnik ligeledes. Men trækket har et dårligt rygte. Mod Fischer blev det anvendt af Minev i olympiaden i 1962, og Petrosjan har nok håbet på, at Fischer ville bruge samme fortsættelse, som han vandt med dengang: **7. g3?!, f5! 8. Sc3, Lf6 9. Sge2, Sc6!.** Vistnok nyt. 7. —, f5 er en anbefaling af Keres. Den nu opståede stilling kan sammenlignes med en kendt variant: **5. Lxf6, gxf6! 6. Sxe4, f5 7. Sc3, Lg7,** der længe har været kendt som tilfredsstillende for sort. Trækket g3 er en lille smule værd, men næppe nok til at give hvid fordel. **10. d5, exd5 11. Sxd5?.** Alt for ærgerrigt. **11. Dxd5!, Dxd5 12. Sxd5, Lxb2 13. Sxc7†, Kd8 14. Tbl, Kxc7 15. Txb2** fører til et lige slutspil, hvor begge parter har svage bønder. **11. —, Lxb2 12. Lg2, 0-0 13. 0-0, Lh8.** Med henblik på manøveren Sf4-h5. Alligevel var Lg7 vist mindst lige så godt. At sort ikke tager kvaliteten, er naturligt. Hellere en bonde mere med god stilling end en kvalitet mere i en meget risikabel stilling. **14. Sef4, Se5 15. Dh5, Sg6 16. Tad1, c6 17. Se3, Df6 18. Kh1, Lg7 19. Lh3, Se7 20. Td3, Le6 21. Tfd1, Lh6 22. Td4, Lxf4 23. Txf4, Tad8 24. Txd8?.** Rigtigt **24. Tbl** med gode chancer for udligning. **24. —, Txd8 25. Lxf5, Sxf5 26. Sxf5, Td5! 27. g4 27. Sh6†?, Kg7** og sort vinder. **27. —, Lxf5 28. gxf5, h6 29. h3, Kh7(?)**. Petrosjans tidnød bliver Fischers redning. Her kunne sort gå på bonde-rov med 29. —, Td2!, f.eks. **30. Df3, Txc2 31. De4, Td2 32. De8†, Kh7 33. Tg4, Td8. 30. De2, De5 31. Dh5, Df6 32. De2, Te5.** Godt var Dg5. **33. Dd3, Td5??. Remis.** Fischer angav

34. De2, samme stilling tredje gang. F.eks. 33. —, b5 gav stadig gode gevinstchancer.

5075 Siciliansk

Hvid: *Petrosjan.* Sort: *Fischer*

4. matchparti

1. c4, e5 2. Sf3, g6 3. d4, cxd4 4. Sxd4, Sc6 5. e4, Sf6 6. Sc3, d6 7. f3, Sxd4 8. Dxd4, Lg7 9. Le3, 0-0 10. Dd2, Da5 11. Tc1, Le6 12. b3. For to år siden fandt man ud af, at **12. Sd5, Dxd2† 13. Kxd2, Lxd5 14. cxd5** giver hvid gode gevinstchancer - men siden har man opdaget, at **12. —, Dxa2!** giver sort godt modspil. **12. —, Tfc8 13. Le2, a6 14. Sd5, Dxd2† 15. Kxd2, Sxd5 16. cxd5, Ld7 17. Txc8†, Txc8 18. Tc1, Txc1 19. Kxc1, Kf8 20. Kc2, e6. Remis.** I et af partierne Spasskij-Petrosjan, 1969, prøvede hvid i en snes træk at vinde dette slutspil, naturligvis forgæves.

Men var det psykologisk rigtigt af Petrosjan at give Fischer denne fridag? Efter glæden over sejren i 1. parti kom sorgen over nederlaget i 2. parti, og i 3. parti var Fischer i tovene. Hvorfor give ham tid til at sunde sig?

5076 Russisk

Hvid: *Fischer.* Sort: *Petrosjan.*

5. matchparti

1. e4, e5 2. Sf3, Sf6 3. Sxe5, d6 4. Sf3, Sxe4 5. d4, Sf6. Solidt, lidt passivt, ikke så ærgerrigt som 5. —, d5. Passer formentlig godt til Petrosjans spillestil. **6. Ld3, Le7 7. h3, 0-0 8. 0-0, c6.** Fischer-Gheorghiu, Buenos Aires 1970 fortsatte 8. —, Te8 9. c4, Sc6 10. Sc3, h6 11. Te1, Lf8, med en lille fordel for hvid. Petrosjans plan tiltaler mig mere. **9. Te1, Sbd7 10. Lf4, Te8 11. c4, Sf8 12. Sc3, a6!.** Indledningen til en aktion på dronningfløjen, medens hvid finder det vanskeligt at komme til angreb på den kompakte sorte stilling. Det er sin egen sag at svække stillingen med **13. a4,** men hvids næste træk er næppe det bedste. **13. Db3(?), Se6 14. Lh2, Lf8 15. Te2, b5 16. Dc2, Lb7.** Sort står fuldt tilfredsstillende. **17. Tael, g6 18. b4, bxc4 19. Lxc4, Sc7 20. Lb3, Txe2 21. Txe2, Scd5 22. a3, a5 23. Sxd5, cxd5 24. b5, a4! 25. La2?.** Efter **25. Lxa4, Da5** vinder sort bonden tilbage med aktivt spil, men det bør ikke være noget problem for hvid at holde remis. **25. —, Db6 26. Db1, Ta5 27. Tb2, Se4.** Endnu bedre var vist **27. —, Lc8!, f.eks. 28. Lf4, Lf5! 29. Df1, Ld7 30. Lg5, Txb5 31. Txb5, Lxb5 32. Db1, Se4!** og **33. Lxd5?** går ikke for Sc3! Sort ville på denne måde få stor gevinstchancer, merbonden i sig selv er ikke meget værd, men den giver gode

støttepunkter i centrum. 28. Lf4, Sc3 29. Dc2, Txb5. Efter 29. —, Sxa2 30. Txa2, Dxb5 får hvid på forskellige måder godt modspil, f.eks. 31. Tb2, Dc6 32. Dd2 fulgt af Lh6. 30. Txb5, Sxb5 31. Dxa4, Da6 32. Dxa6, Lxa6 33. Le3. Både a4 og Lxd5 tabte en officer efter 33. —, Sc3! 33. —, Sxa3 34. Lxd5, Lc4 35. Lc6, Sc2 36. Ld2, Le2 37. Le4!, Lxf3 38. Lxc2. Remis.

Ligesom 1. og 3. parti havde Fischer altså her besvær med at opnå noget med de hvide brikker. Indtil dette tidspunkt tydede intet på amerikansk sejr i matchen. Fischer havde vundet et parti på udnyttelse af Petrosjans tidnødfejl, Petrosjan havde vundet et fint angrebsparti og haft initiativet i to remispartier, selv om han havde de sorte brikker. Hans sammenbrud i de følgende partier virker på denne baggrund overraskende.

5077 Dronningindisk i forhånden

6. matchparti

Hvid: Petrosjan. Sort: Fischer.

1. Sf3, c5 2. b3, d5 3. Lb2(?). Jeg er ved at skrive en bog om åbningen 1. b3, der fraråder jeg hvid at gå ind i denne stilling. Her ville jeg spille 3. e3 for at kunne besvare f6 med 4. d4. Pudsig nok har Fischer selv en enkelt gang eksperimenteret med åbningen 1. d4, Sf6 2. c4, b6?!, det har jeg også selv. Her ville jeg besvare 3. f3 med c5!, efter 4. d5 skal løberen formodentlig aldrig til b7 (enten 4. —, e5 eller 4. —, d6 5. e4, g6 a1a Sämisch-varianten i kongeindisk). 3. —, f6! 4. c4, d4 5. d3, e5 6. e3, Se7 7. Le2, Sec6 8. Sbd2, Le7 9. 0-0, 0-0 10. e4, a6!. Petrosjan har nok overvurderet de hvide muligheder i denne stilling, fordi han vandt 9. matchparti mod Kortjnoj med en lignende åbning. Men Kortjnoj glemte den lille fidus med at tage initiativet på dronningfløjen, det er den nemmeste måde at forhindre en hvid aktion med b4 på! 11. Se1, b5 12. Lg4, Lxg4 13. Dxc4, Dc8 14. De2(?). Det forstår jeg ikke. Løberafbytningen kunne give hvid et plus i forskellige slutspil - hvilket dog opvejes af sorts terræfordel og initiativ på dronningfløjen. Men at hvid undviger dronningafbytning er mystik for mig. 14. —, Sd7 15. Sc2(?), Tb8 16. Tfcl, De8 17. La3, Ld6 18. Se1, g6. Hermed antydes, at sort måske engang i fremtiden vil spille f5. Den hvide opstilling er velegnet til at forsvare dronningfløjen - men uegnet til et modstød på kongefløjen (f2-f4). Og officersophobningen duer heller ikke til aktivt spil på dronningfløjen, hvilket Petrosjan nu forsøger. 19. cxb5?!, axb5 20. Lb2, Sb6 21. Se3, Ta8 22. a3, Sa5 23. Dd1, Df7 24. a4. Ellers spiller sort c4, og resultatet bliver det samme. 24. —, bxa4 25. bxa4, c4! 26.

dx4, Sbx4 27. Sxc4, Sxc4 28. De2, Sxb2. Der var også andre gode muligheder, men Fischer spiller konsekvent på at forhindre manøvren Sf3-e1-d3. Med en blokadespringer på d3 kunne hvid måske få remischancer, uanset om a-bonden gik tabt. 29. Dxb2, Tfb8 30. Da2, Lb4 31. Dxf7+, Kxf7 32. Tc7+, Ke6. Efter 33. Txb7 kommer det hvide tårn på afveje, og d-bonden koster en officer. 33. g4, Lc3 34. Ta2, Tc8 35. Txc8. Heller ikke her var Txb7 godt, p.gr.a. Tc4 fulgt af d3. 35. —, Txc8 36. a5, Ta8 37. a6, Ta7 38. Kf1, g5 39. Ke2(?). Bedre i hvert fald 39. Sg1, hvilket synes at give visse remischancer. Derimod er 39. Se1, Lxe1 håbløst for hvid. 39. —, Kd6 40. Kd3, Kc5 41. Sg1, Kb5 42. Se2, La5. Fortsættelsen tyder ikke på, at Averbakh og Petrosjan har fundet reelle remischancer i slutspillet. 43. Tb2+, Kxa6 44. Tb1, Tc7 45. Tb2, Le1 46. f3, Ka5 47. Tc2, Tb7 48. Ta2+, Kb5 49. Tb2+, Lb4 50. Ta2, Tc7 51. Ta1, Tc8 52. Ta7, La5 53. Td7, Lb6 54. Td5+, Lc5 55. Sc1, Ka4 56. Td7, Lb4 57. Se2, Kb3 58. Tb7, Ta8 59. Txb7. Nu kommer et matangreb. Men 59. Tc7, Tal 60. Tc1, Txc1 61. Sxc1+, Kb2 62. Ke2, Le1 63. Sg1, Kc1 er også håbløst, sort trænger ind v.hj.a. træktvang: 64. Se2+, Kd1 65. Sg1, Lh4 66. Se2, Lf2. 59. —, Ta1 60. Sxd4+ Eller 60. Sg3, Ta2 61. Sf1, Tf2. 60. —, exd4 61. Kxd4, Td1+ 62. Ke3, Lc5+ 63. Ke2, Th1 64. h4, Kc4 65. h5, Th2+ 66. Ke1, Kd3. Hvid opgav.

5078 Siciliansk

Hvid: Fischer. Sort: Petrosjan.

7. matchparti

1. e4, c5 2. Sf3, e6 3. d4, cxd4 4. Sxd4, a6 5. Ld3, Sc6 6. Sxc6, bxc6 7. 0-0, d5 8. c4, Sf6 9. cxd5, cxd5 10. exd5, exd5. Mere kendt er 10. —, Sxd5, men i Nikitins lille bog står der, at exd5 heller ikke er dårligt. 11. Sc3, Le7 12. Da4+, Dd7?. Ubegribeligt. For det første kan hvid vinde kvalitet med 13. Lb5, sort får pænt spil, men ikke tilstrækkelig kompensation. For det andet er den enkle partifortsættelse meget stærk: 13. Te1!?, Dxa4 14. Sxa4, Le6 15. Le3, 0-0. Muligvis bedre 15. —, Sd7. 16. Lc5, Tfe8 17. Lxe7, Txe7 18. b4, Kf8 19. Sc5, Lc8. Sort står elendigt. Han kunne have spillet a5 på forskellige tidspunkter, men så får hvid en stærk fribonde på b5. Resten er spil til et mål. 20. f3, Tea7 21. Te5, Ld7 22. Sxd7+, Txd7 23. Tc1, Td6. Der truede Tc6. Men at lade hvid trænge ind på 7. række må gå galt. 24. Tc7, Sd7 25. Te2, g6 26. Kf2, h5 27. f4, h4 28. Kf3, f5 29. Ke3, d4+ 30. Kd2, Sb6. Næsten det samme som kapitulation. 31. T1e7,

Sd5 32. Tf7†, Ke8 33. Tb7, Sxf4(?) 34. Lc4, sort opgav.

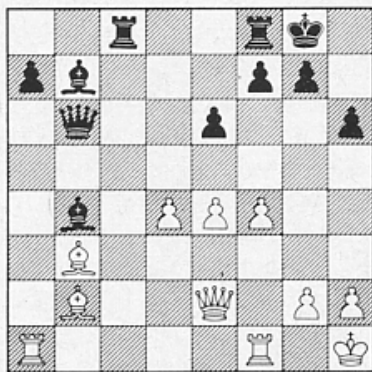
Dermed var matchen næsten afgjort. Petrosjans spil i disse to partier var under hans normale standard. 8. parti blev udsat med lægeerklæring, Petrosjan havde dårlig mave.

5079 Dronninggambit

Hvid: Petrosjan. Sort: Fischer.

8. matchparti

1. d4, Sf6 2. c4, e6 3. Sf3, d5 4. Sc3, c5 5. e3, Sc6. Denne stilling kommer Fischer ret ofte ind i, enten via denne trækfølge eller via 3. Sc3, c5 4. e3, altså når folk afslår invitationen til moderne Ben-Oni. 6. a3, Se4!? Absolut brugbart men det almindeligste er 6. —, cxd4 7. exd4, Le7, hvilket Fischer spillede i Zagreb sidste år, mod Ivkov. Ganske vist var han lige ved at tabe det parti, men det var ikke åbningens skyld. Endvidere kan sort spille 6. —, a6 eller 6. —, dxc4 7. Lxc4, a6 7. Dc2, Sxc3. Dårligere er 7. —, Da5 som i Alekhin-miss Menchik, Hastings 1936/37, for hvid burde have ofret kvalitet med 8. Ld3!, Sb4 9. axb4, Dxa1 10. bxc5. I øvrigt er jeg ikke overbevist om, at 7. Dc2 er hvids stærkeste træk... 8. bxc3, Le7 9. Lb2. Naturligere 9. Ld3. 9. —, 0-0 10. Ld3, h6. 10. —, dxc4!? kom stærkt i betragtning, men med to points forspring behøver man naturligvis ikke at tilstræbe komplikationer. 11. 0-0, Sa5!. Efter springerafbytning formindskes betydningen af den hvide overvægt i centrum. 12. Sd2, dxc4 13. Sxc4, Sxc4 14. Lxc4, b6 15. e4. Lidt forhastet. Jeg ville foretrække 15. a4, Lb7 16. Ld3, Tc8 17. De2, men meget har hvid ikke. 15. —, Lb7 16. De2, Tc8 17. Lb3, b5!. Sort tager initiativet, slag på b5 koster e4. Vigtigt er det, at sort får et godt felt til sin dronning. 18. f4, Db6 19. Kh1, cxd4 20. cxd4, b4 21. axb4, Lxb4.



22. d5?. Koster en bonde, men stillingen var vanskelig. 22. —, Lc3! 23. Lxc3, Txc3 24. Lc2, exd5 25. e5, Te3 26. Dd2, d4 27. Tab1, Da6

28. Tf2. Eller 28. Dxd4, Lxg2† 29. Kxg2, Te2† 30. Tf2, Dc6†. Sort har allerede klar gevinststilling. 28. —, Td8 29. Kg1, Le4 30. Lxe4, Txe4 31. h3, d3 32. Tb3, Dc4 33. Tb2, T8d4 34. g3, Td5 35. Kh2, Tb5 36. Ta2, Tb1 37. g4, Te2 38. Txe2, dxe2 39. Dxe2, Dxf4† 40. Kg2, Tb3. Hvid opgav.

På en måde Fischers bedste præstation i matchen. Partiet ser ikke ud af noget særligt, men når man kan vinde med så beskedne åbninger, har man ingen problemer.

5½-2½!

5080 Fransk

Hvid: Fischer; Sort: Petrosjan.

9. matchparti

1. e4, e6 2. d4, d5 3. Sc3, Sc6. Alapins træk, der aldrig er blevet populært. Dog opstår denne stilling undertiden via Nimzowitsch' forsvar: 1. e4, Sc6. 4. Sf3, Sf6 5. exd5!?. Træk som 5. Lg5 og 5. e5 giver muligvis mere, men partifortsættelsen giver en lille, men klar fordel, hvilket i betragtningen af matchstillingen ikke er at foragte. 5. —, exd5 6. Lb5, Lg4. Muligvis bedre 6. —, Le7 7. Se5, Ld7. 7. h3, Lxf3 8. Dxf3, Le7 9. Lg5, a6 10. Lxc6†, bxc6 11. 0-0, 0-0 12. Tfe1, h6 13. Lh4, Dd7 14. Te2. Ganske enkelt, men ikke let for sort at imødegå. 14. —, a5 15. Tae1, Ld8 16. b3, Tab8 17. Sa4, Se4 18. Lxd8, Tbx8 19. Df4, Dd6. Fører til et håbløst slutspil, men hvid truede jo f3 fulgt af Sc5. 20. Dxd6, cxd6 21. c4, Sf6 22. Tc1, Tb8. Bondetab var ikke til at undgå. 23. cxd5, cxd5 24. f3, Sh5 25. Tc6, Sf4 26. Td2, Tfe8 27. Txd6, Te1† 28. Kf2, Th1 29. Kg3, Sh5† 30. Kh4, g6 31. Txd5, Te8 32. Txa5, T8e1 33. Sc3, Sf4 34. Kg4, Se6 35. Te5, f5† 36. Kg3, f4† 37. Kh4, Kh7 38. Se4, g5† 39. Kg4, Sg7 40. Sxg5†, hxg5 41. Txe1, Txe1 42. Kxg5, Se6† 43. Kf5, Te2 44. Txe2, Sxd4† 45. Ke5 (!), Sxe2 46. a4, sort opgav.

Mod Spasskij - hvor?

Fischer bliver altså den første, der kommer til at spille titelmatch mod en sovjetisk verdensmester. Hvor skal det foregå? Aviserne har allerede skrevet det, en lille by i Jugoslavien, Um-lag. Men samme by blev i sin tid nævnt som stedet for Fischer-Petrosjan! Det kan godt blive et problem for FIDE at finde ud af spillestedet. I 1968 blev reglerne, på Schøller Larsens initiativ, lavet sådan, at første halvdel af titelmatchen skal spilles i udfordrerens hjemland, anden halvdel i verdensmesterens hjemland. Fischer tror

imidlertid ikke på, at han kan få en fair behandling i Sovjet! Hans følelser overfor russiske skakorganisatorer ligner et forfølgelseskompleks. Men jeg kan ikke se, hvad det amerikanske skakforbund kan gøre, hvis russerne holder fast ved de regler, som FIDE-kongressen vedtog i Lugano 1968. Man gik med til at lade Fischer få fribillet til interzoneturneringen, måske siger man nu stop for særbehandlingen.

Fischers resultater i den sidste tid har natur-

ligvis været imponerende, men er han favorit mod Spasskij? Der er det mærkelige ved det, at han aldrig har vundet så meget som et eneste parti mod Spasskij, medens denne har vundet tre gange. Spasskijs eventuelle psykiske handicap bliver det store pres, han kommer ud for fra det russiske skakforbund, det russiske skakfolk, ja så at sige hele Sovjet. Man har haft VM så længe, nu er det i fare, og kun han kan redde det. Men Spasskij plejer at have gode nerver.

Nordre blev danmarksmester

Den endelige bedømmelse af den meget vanskelige hægestilling fra sidste runde i divisionsturneringen forligger nu: Partiet Jørgen Hågen Hansen, Studenterforeningen mod Erling Højberg, Nordre er bedømt remis. -Bent Larsen analyserer stillingen i Analysebrevkassen side 333.- Det betyder, at Nordre Skakklub blev danmarksmester. Det var århusklubbens 5. danmarksmesterskab.

Topscorene på Nordres hold blev Erik Bang og Victor Juul Hansen med hver 6 points af 7 mulige, begge uden tabspartier. I øvrigt blev resultaterne for de enkelte spillere: Jørn Sloth 4 (af 7), Jens Kølback 3½ (7), Karl Pedersen 4½ (6), Bent Sørensen 3 (7), Poul Frausing 2 (7), Erik Bang 6 (7), H. Neergård 4 (4), V. Juul Hansen 6 (7), Ei-

gil Pedersen 1 (1), Ulrik Thomassen 1 (1), Torben Stetkær 1 (1) og Erling Højberg ½(1).

Med resultatet

Studenterforeningen I - Nordre I 4-4
er divisionsturneringen 1970/71 hermed afsluttet og slutstillingen i I. division blev:

Nordre I	36½	6,0
Studenterf. I	36	5,5
Kampklubben I	34½	5,0
Vejlby-Risskov	31	4,0
Herning I	24½	3,5
Københavns Skf.	23½	2,0
Evans I	19½	0,5
Capablanca	18½	1,5

Foto: Peter Præstrud



Danmarksmestrene i holdskak 1970/71 fra Nordre Skakklub, Århus, efter sidste runde. Fra venstre: Jens Kølback, Ulrik Thomassen, Jørn Sloth, Erling Højberg, Erik Bang, Poul Frausing, Victor Juul Hansen og Bent Sørensen.

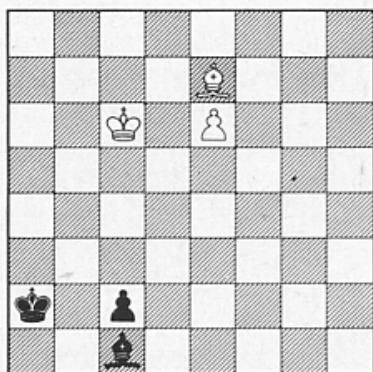
Dansk Skak Unions styrkeliste

- | | | |
|-----------------------|-----------------------|---------------------|
| 1. Bent Larsen | 15. Steen Fedder | 29. R. Kock Iversen |
| 2. Ole Jakobsen | 16. Jørgen Hvenekilde | 30. Allan Poulsen |
| 3. Svend Hamann | 17. Erik Bang | 31. Vagn Jensen |
| 4. Jørn Sloth | 18. Bent Sørensen | 32. Ivan Sørensen |
| 5. B. Brinck-Claussen | 19. Bo Jacobsen | 33. Carsten Høi |
| 6. Sejr Holm | 20. Eigil Pedersen | 34. Allan Jensen |
| 7. Karl Pedersen | 21. Jacob Øst Hansen | 35. Michael Kjærbye |
| 8. Mogens Moe | 22. Kaj Blom | 36. Th. Haahr |
| 9. Børge Andersen | 23. Jens Kristiansen | 37. Axel Roos |
| 10. Finn Petersen | 24. Kaj Rosell | 38. Th. Rosenlund |
| 11. Peter. H. Nørby | 25. Gunnar Nielsen | 39. Steffen Zeuthen |
| 12. Jens Kølback | 26. Sigfred From | 40. Palle Henriksen |
| 13. Jens Enevoldsen | 27. Poul Frausing | |
| 14. Troels Bjerre | 28. F. Fihl-Jensen | |

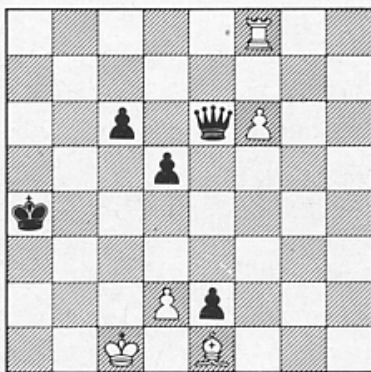
21. september 1971
Ole Schøller Larsen

Julekonkurrence

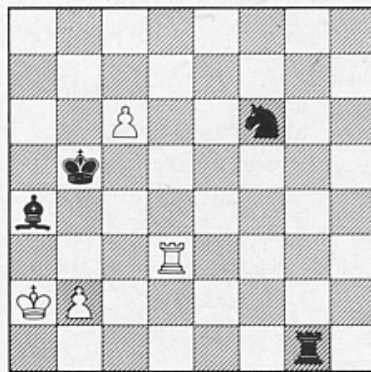
1.



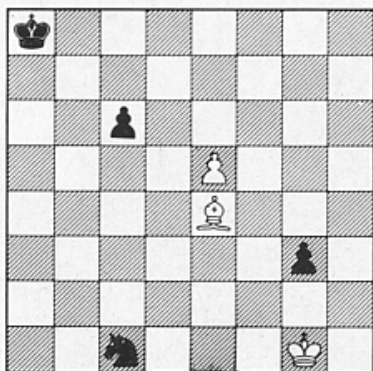
2.



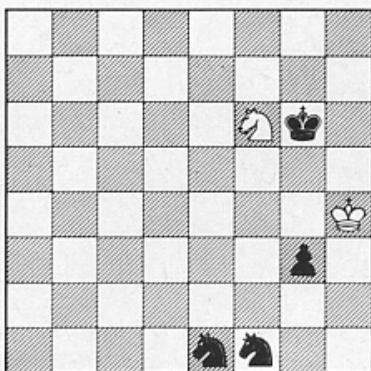
3.



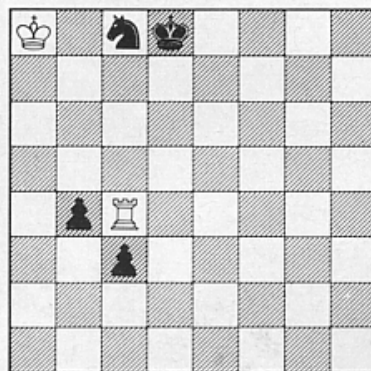
4.



5.



6.



Atter i år bringer vi 6 opgaver, som læserne kan forlyste sig med i juledagene. Betingelserne er som tidligere år: I alle stillinger trækker hvid først, og læserne skal finde ud af, hvem der vinder, eller om stillingen er remis. Bedømmelserne

skal være ledsaget af de vigtigste varianter, som fører til det anførte resultat for at være med i konkurrencen. Der er både lette og (forhåbentlig!) svære opgaver.

Blandt dem der har løst flest opgaver rigtigt

trækkes der lod om 3 præmier på 100, 75 og 50 kr. Desuden 10 ekstrapræmier, på hver 25 kr. som fordeles ved lodtrækning blandt alle, som har løst mindst 3 opgaver rigtigt.

Løsninger skal være redaktøren i hænde senest

den 5. januar. 1972. Adressen er: *Hans Rasmussen Egebjergvej 34, 8220 Brabrand*. Resultatet offentliggøres i 1972, nr. 3.

God fornøjelse i juledagene!

divisionsturneringen

1971-72

Dansk Skak Unions 10. divisionsturnering startede søndag den 10. oktober. 2. runde blev spillet 3 uger senere, den 31. oktober.

I resultaterne bruges klubnavne, og da hjemstedet ikke altid fremgår heraf, bringer vi som tidligere år her ved turneringens start en liste over de klubber i danmarksturneringen, hvor det ikke fremgår af navnet, hvor de hører hjemme:

1927, Ringsted

1941, København

1968, Århus

Allsund, Sønderborg

Capablanca, København

Centrum, Esbjerg

Evans, Vejle

Frem, Odense

Kampklubben, København

Læseforeningen, Odense

Nordre, Århus

Studerterforeningen, København

I stillingerne er sidste spalte matchpoints, hvor der nu gives 2 p. for vundet kamp og 1 p. for uafgjort kamp. * efter matchpoints betyder, at hængpartier kan give flere matchpoints.

1. runde. Resultater

1. division:

Studerterf. I - Frederiksberg I	7-1
Nordre I - Herning I	5-3
Vejlby-Risskov - Kbhvn. Skf.	5-2+h
Kampklubben I - Århus Skk.	7½-½

2. division, gr. 1:

Odense Skk. - Lyngby-Virum	4-4
Gladsaxe - Roskilde	2½-5½
Gentofte - Kampklubben II	6-2
Studerterf. II - Capablanca	5½-2½

2. division, gr. 2:

Nordre II - Læseforeningen	5-3
1968 - Randers	4-4

Nørresundby - Haderslev	5-3
Evans I - Allsund	7-1

3. division, gr. 1:

Rønne - 1941	1½-6½
Helsingør - Sundbyerne	5½-2½
Glostrup - Espergærde	5-3
Hillerød - Frederiksberg II	4½-3½

3. division, gr. 2:

Frem - Maribo	4½-3½
1927-Nykøbing F.	5½-2½
Slagelse - Indslev	4½-3½
Munkebo - Vordingborg	2-6

3. division, gr. 3:

Nordre III - Viborg	3½-4½
Vejgård - Hjørring	3½-4½
Års - Lemvig	2-6
Holstebro-Silkeborg	4½-3½

3. division, gr. 4:

Nordre IV - Herning II	6-2
Centrum - Esbjerg Skf.	3½-4½
Åbenrå - Fredericia	7½-½
Evans II - Tønder	5-3

2. runde. Resultater

1. division:

Københavns Skf. - Århus Skk.	6-2
Frederiksberg I - Nordre I	2½-5½
Herning I - Vejlbj-Risskov	½-6½+h
Kampklubben I - Studerterf. I	2½-4½+h

2. division, gr. 1:

Roskilde - Capablanca	2½-4½+h
Odense Skk. - Gentofte	3½-4½
Kampklubben II - Studerterf. II	5½-1½+h
Lyngby-Virum - Gladsaxe	5½-2½

2. division, gr. 2:		
1968 - Haderslev	3-5	
Læseforeningen - Alssund	4½ - 3½	
Randers - Nørresundby	2½ - 5½	
Evans I - Nordre II	5½ - 2½	

3. division, gr. 1:		
Frederiksberg II - Glostrup	4½ - 3½	
Espergærde - Helsingør	3-5	
Hillerød - Rønne	4½ - 3½	
Sundbyerne - 1941	3-5	

3. division, gr. 2:		
Maribo - 1927	3-4+h	
Indslev - Frem	3-5	
Vordingborg-Nykøbing F.	5½ - 2½	
Slagelse - Munkebo	5-3	

3. division, gr. 3:		
Lemvig - Nordre III	5½ - 2½	
Silkeborg-Års	5-3	
Hjørring - Holstebro	6-2	
Viborg - Vejgård	6½ - 1½	

3. division, gr. 4:		
Herning II - Centrum	3½ - 4½	
Fredericia-Tønder	5-3	
Evans II - Åbenrå	4-4	
Esbjerg Skf. - Nordre IV	3½ - 4½	

Stillinger efter 2. runde

1. division:

Vejlby-Risskov	11½ + 2h	4
Studerterf. I	11½ + h	4
Nordre I	10½ + h	4
Kampklubben I	10 + h	2
Københavns Skf.	8 + h	2
Herning I	3½ + h	0
Frederiksberg I	3½ + h	0
Århus Skk.	2½	0

2. division, gr. 1:

Gentofte	10½	4
Lyngby-Virum	9½	3
Roskilde	8 + h	2
Kampklubben II	7½ + h	2
Odense Skk.	7½	1
Studerterf. II	7 + h	2
Capablanca	7 + h	2
Gladsaxe	5	0

2. division, gr. 2:

Evans I	12½	4
Nørresundby	10½	4

Haderslev	8	2
Nordre II	7½	2
Læseforeningen	7½	2
1968	7	1
Randers	6½	1
Alssund	4½	0

3. division, gr. 1:

1941	11½	4
Helsingør	10½	4
Hillerød	9	4
Glostrup	8½	2
Frederiksberg II	8	2
Espergærde	6	0
Sundbyerne	5½	0
Rønne	5	0

3. division, gr. 2:

Vordingborg	11½	4
1927	9½ + h	3*
Slagelse	9½	4
Frem	9½	4
Maribo	6½ + h	0*
Indslev	6½	0
Nykøbing F.	5	0
Munkebo	5	0

3. division, gr. 3:

Lemvig	11½	4
Viborg	11	4
Hjørring	10½	4
Silkeborg	8½	2
Holstebro	6½	2
Nordre III	6	0
Vejgård	5	0
Års	5	0

3. division, gr. 4:

Åbenrå	11½	3
Nordre IV	10½	4
Evans II	9	3
Esbjerg Skf.	8	2
Centrum	8	2
Tønder	6	0
Fredericia	5½	2
Herning II	5½	0

3. runde er spillet den 14. november og 4. runde spilles den 5. december.

Omslagsdiagrammet

er fra afsnittet med kombinationer i det sidst udkomne bind (11) af INFORMATOR partiet *Pares-Benko*, Olot 1971. Der er mat i 2 træk efter 1. —, Df4†! 2. Sxf4, exf4† mat.

analysebrevkasse

Spørgsmål sendes til:

BENT LARSEN

Romsøgade 8³

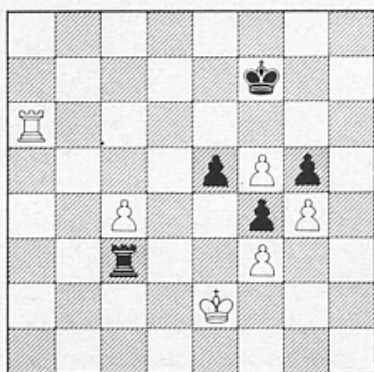
2100 København Ø.

Ny adresse

Se ovenfor

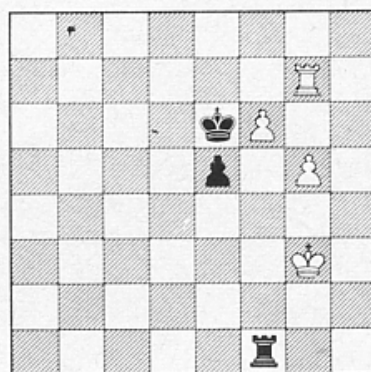
Denne gang ingen indsendte bidrag. Et pluk fra en hollandsk avis, og analysen af det afgørende hængeparti fra 1. division.

Nr. 24



Dette var slutstillingen i partiet Jørgen Hågen Hansen-Erling Høiberg, Studenterforeningen-Nordre, der var afgørende for, om DM skulle gå til studenterne (ved gevinst for hvid) eller til Nordre (i tilfælde af remis). Det er et uhyre vanskeligt tårnslutspil at bedømme, f.eks. har alle implicerede parter ofret masser af tid på stillinger med bønderne g4 og f5 mod g5 og f3-g4-f5 mod g5-f4, som ikke står i teoribøgerne, men som viser sig at være remis. 61. Te6 vinder altså ikke, og 61. Tg6 giver heller ingen gevinstchancer, tårnet står dårligt på g6 og g5, sort får fat i f3 og får en farlig fribonde. Efterhånden koncentrede analyserne sig om 61. Tc6, og min oprindelige hovedvariant var: 61. Tc6, Tc2† 62. Ke1, Tc3 63. c5, Txf3 64. Tc7†, Kf6 65. c6 med gevinst, f.eks. 65. —, Tc3 66. Tc8, f3 67. c7 eller her 66. —, Tc1† 67. Kd2, f3 68. Ke3, e4 69. c7, Tc3† 70. Kf2, Tc2† 71. Kg3, Kg7 72. f6† eller 66. —, Ke7 67. c7, Kd7 68. f6!. Men her protesterede Nordre og angav 65. —, Tc3 66. Tc8, Tc1† 67. Kd2, f3 68. Ke3, Tc3† 69. Kf2, Ke7 70; c7, Kd7. 71. f6!?, Tc2† 72. Kxf3, Kxc8 73. f7, Tc3† med remis. 71. f6 er selvfølgelig meningsløst, og jeg var utilfreds med, at Nordre kun analyserede denne variant og ikke

71. Tg8, som jeg påstod vandt. Men jeg var rar og gav en ny frist til en analyse af denne variant, og i anden omgang kom der en fin analyse, hvorved Århus-folkene påviste remis. Efter 71. Tg8!, Kxc7 72. f6, Tc2†! 73. Kxf3, Tc4 74. Txf5, Tf4† 75. Kg3, Kd6! 76. Tg6, Ke6 77. g5, Tf1 78. Tg8, Kf7 79. Tg7†, Ke6.



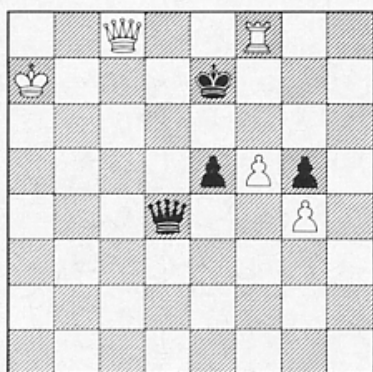
Det ligner en gevinststilling, men er det altså ikke. Nordre angav disse to hovedvarianter:

80. Kg4, Tg1† 81. Kh5, Kf5 82. Kh4, Kf4 83. Kh3, Kf3 84. Kh2, Tg2†! 85. Kh1, Te2 86. Ta7, e4 87. Ta1, Kg3 88. Kgl, e3 89. Kf1, Tf2† 90. Ke1, Kh4 91. Ta5, Kh5. Hvid kan vinde e-bonden med 92. Te5, men efter 92. —, Kg6 93. Txe3, Tf5 94. Tg3 opstår en remisstilling (står hos Chéron, med bønderne på b5-c6).

80. Kg4, Tg1† 81. Kf3, Tf1† 82. Ke4, Te1† 83. Kd3, Tf1! 84. Kc4, Tf2 85. Kc5, Tf1 86. Kc6, e4! 87. Kc7, e3 88. Kd8, Kf5! 89. Te7, Kxg5 90. f7, Txf7 91. Txf7, Kg4. Remis.

Sort har et andet forsvar: 61. Tc6, Te3† 62. Kf2, Ta3 63. c5, Ta2† 64. Ke1 (64. Kf1, Ta1† 65. Kg2, Ta2† 66. Kh3, Ta3! 67. Tc7†, Kf6 68. c6, e4! 69. Tc8, exf3 70. c7, Ta1!) Ta1† 65. Ke2, Ta2† 66. Kd3, Ta3† 67. Kc2. Dette var min oprindelige analyse, efter 67. —, Txf3 68. Tc7†, Kf6 69. c6 vinder hvid. Men Nordre påviste remis med 67. —, e4! 68. fxe4, Te3!! f-bonden er nu meget farlig, det hvide tårn må tilbage, og i mange varianter får sort tid til at snutte både e4 og g4. Jeg godkendte denne variant og sendte Nordre min anden gevinstvariant: 65. Kd2, Ta2† 66. Kc3. Nu taber 66. —, e4 67. fxe4, f3 68. Th6, f2 69. Th1, Te2 70. Tf1, Txe4 71. Txf2, Txf4 72. c6, Ta4 73. c7, Ta8

74. Kd4. Altså 66. —, Ta3† 67. Kb2 (67. —, Txf3 68. Tc7†, Kf6 69. c6, Tf1 70. Tc8, f3 71. c7, Tb1†!) Txf3 (67. —, Te3? 68. Tc7†, Kf6 69. c6, e4 70. Tc8 og vinder) 68. Tc7†, Kf6 69. c6. Her påstod jeg gevinst for hvid, men det ville Aarhus ikke være med til, de protesterede med: 69. —, Tf2† 70. Kc3, f3 71. Tc8, Tc2† (muligvis holder 71. —, Tf1 72. Kd2, Tc1 også) 72. Kxc2, f2 73. c7, f1(D) 74. Tf8†, Ke7! 75. c8(D) (Min oprindelige analyse var med 75. Te8†, men sort spiller 75. —, Kf7!!) Df2† 76. Kb3, Db6† 77. Kc4, Dd4† 78. Kb5, Db2† 79. Kc6, Dc3† 80. Kb7. Db2† 81. Ka7, Dd4†!



Sort holder remis, en bemærkelsesværdig stilling. Sort holder også remis, hvis hvid undgår tårnoret, f.eks. 71. Td7, Tf1 72. Kd2, f2 73. Td6†, Ke7 74. Te6†, Kf7 75. Ke2, Tg1 76. Kxf2, Txd4 77. Txe5, Tc4 78. Te6, Tc5.

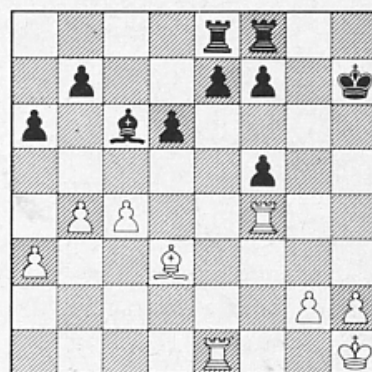
Summa summarum: Efter 61. Tc6 holder både Tc2† og Te3† remis - men sandelig på et hængende hår. Jørgen Hågen fik meget af efterårsferien til at gå med at søge efter gevinst, men der kom ingen protest fra Studenterforeningen. Jørgen Hågen havde i telefonen fortalt mig, at 61. —, Tc2† var dårligt p.gr.a. 62. Kd3, Tf2 63. f6!?, men det stemte ikke. Efter 63. —, Kg6? vinder hvid ved forskellige kongemanøvrer til e6, men efter 63. —, Txf3† 64. Ke4, Ta3 65. Kf5, Ta7 holder sort remis, f.eks. 66. Kxg5, f3 67. Td6, Tc7.

Jeg finder det ikke tilfredsstillende, at den slags partier afgøres ved bedømmelse, og næste gang skal der altså også spilles til den bitre ende i sidste runde. Derved bliver man i stand til straks at meddele pressen slutresultatet.

Nr. 25

En tilføjelse til mine kommentarer til mit 2. matchparti mod Fischer. En hollandsk spiller ved navn Piket har påvist en gevinstfortsættelse for mig. Man kan herefter sætte et ? ved Fischers

26. træk, rigtigt var Lf6. Efter 27. træk var stillingen denne.:



Jeg havde desværre dårlig tid, ellers havde jeg utvivlsomt spillet 28. Te3, hvids chancer ligger jo i at genere den sorte konge. Derefter taber 28. —, Kg7? 29. Tg3†, Kf6 30. Txf5†, Ke6 31. b5! en officer, og 28. —, Tg8 28. Lxf5†, Kg7? 30. Tg3†, Kf8 31. Le6! er også håbløst for sort. Altså: 28. Te3!, Tg8 29. Lxf5†, Kh6! 30. Lh3!, Tg7 (30. —, f6? 31. Th4†, Kg7 32. Le6!) 31. b5!. Dette er den smukke pointe, den sorte løber skal drives til et udækket felt, f.eks. 31. —, axb5 32. axb5, Lxb5? 33. Th4†, Kg5 34. Tb4 med officersgevinst, da der truer Tg3†. Sorts eneste forsvar er: 31. —, axb5 32. axb5, Ld5(!) 33. Th4†, Kg5 34. Td4, Le6, men efter 35. Lxe6, fxe6 36. Txe6 har hvid et klart vundet slutspil.

7. internationale juniorturnering i Schilde

Schilde/Beveren-Waas, 14.-24. juli 1971

Af DICK SØRENSEN

Efter en 15 timers lang og udmattende togrejse ankom undertegnede til Antwerpen. Her blev jeg hentet og kørt til Schilde, som viste sig at være en lille landsby, 15 km fra Antwerpen.

Her blev spillerne indkvarteret i private hjem, hvor vi blev opvarteret som små paver under turneringen. Jeg selv boede hos en skolelærer, Michel og hans kone Jeanette, tæt ved den skole, hvor vi spillede under helt ideelle forhold.

Interessen for turneringen var helt enorm stor i den lille by. Masser af tilskuere både i Schilde og i Beveren-Waas, hvor 2 af de 9 runder blev spillet. Der deltog 20 juniorer fra 15 forskellige lande. Men nu over til resultaterne, som absolut ikke stod mål med forventningerne.

Det blev til 4 points, en 11 - 17 plads.

Vinder af turneringen blev Stean, England med 7 points. Hans spil var sikkert og afventende, på modstanderens eventuelle fejl. Nr. 2 blev jugoslaven Marjanovic, som blev Steans eneste alvorlige rival. Disse to mødtes i 3. runde i et godt parti, jugoslaven kom ind i en siciliansk variant som Stean kendte særdeles godt. Marjanovic slap aldrig ud af englænderens jerngreb og tabte på tid. Igennem hele turneringen jagtede han nu Stean, som til stadighed havde et $\frac{1}{2}$ point mere, han endte altså på 2. pladsen med $6\frac{1}{2}$ points.

De øvrige placeringer i toppen blev: 3. Kernan, Irland 6, 4.-5. Findlay, Skotland og Newbold, USA hver $5\frac{1}{2}$, 6.-9. Mika, Ungarn, Podzielny, Vesttyskland, Van Hul, Belgien og Weemaes, Belgien hver 5.

5081

Siciliansk

Hvid: *Guddahl*, Norge Sort: *Dick Sørensen*

1. d4, Sf6 2. c4, c5 3. Sf3, e6 4. Sc3, cxd4 5. Sxd4, Sc6 6. Lf4?!, a6 7. e4, Db6? 8. Sb3, Lb4 9. c5!.. Dette træk, som giver hvid rigelig kompensation for bonden, havde jeg undervurderet, da jeg spillede det tvivlsomme træk 7. —,

Db6?. 9. —, Lxc5 10. Sxc5, Dxc5 11. Ld6, Da5 12. Dd2, b6?. Her burde forsøges 12. —, b5 13. e5, Sd5 (13. —, b4 14. exf6, bxc3 15. Dxc3, Dxc3 16. bxc3, gxf6 17. g3, og sort har ingen fornuftige træk) 14. Sxd5, Dxd2† 15. Kxd2, exd5. Men efter 16. b4 fulgt af a4 vinder hvid slutspillet. Han skal dog spille ret præcist.

13. a3, Lb7 14. Le2!. Forhindrer damens flugt til k-fløjen. Der gives nu kun én udvej for den sorte dame, hvis den ikke vil skilles fra den sorte konge. 14. —, b5 15. Dg5?. Efter 15. b4 og e5 er sort lammet. Teksttrækket er alt for skarpt. 15. —, Sxe4! 16. Dxc7, Sxd6. Dette træk fik et! i den lokale sprøjte. Hvad havde journalisten ellers tænkt sig!! 17. Dxc8†, Ke7 18. Dxc7, b4!. Dette træk havde nordmanden undervurderet. 19. Sa2, bxa3† 20. Sc3, Db4! 21. Txa3, Dxb2 22. Dh4†, f6 23. Da4, Sd4! 24. Dxd4?. Her er 24. 0-0 bedre: 24. —, Sxe2† 25. Sxe2, Dxe2 26. Tg3! med gode chancer for hvid p.g. a. sorts svage kongestilling. 24. —, Dxa3 25. 0-0, Tg8 26. f3, Sf5 27. Dd3, Dc5† 28. Kh1??. »Tf2 havde forlænget hvids pinsler« som avisen skrev. 28. —, Se3 efterfulgt af f5 bør vinde ved omhyggeligt spil fra sorts side. 28. —, Sg3†, hvid opgiver.

skoleskak

Redaktion: BØRGE BORGÅ
Lindbjerg 47, 6200 Åbenrå
Tlf. (046) 23697

NM i skoleskak

Pæn 2. plads til Spangsbjergskolen, Esbjerg

Fra Sverige har vi modtaget udtømmende beretning fra NM i skoleskak i Arboga 6. - 8. august med bl.a. samtlige partier.

Slutstillingen blev:

- | | |
|-------------------------------|-------|
| 1. Stureskolan, Sverige | 13 p. |
| 2. Spangsbjergskolen, Danmark | 11 p. |
| 3. Södra skole, Finland | 8½ p. |
| 4. Hoppern skole, Norge | 3½ p. |

Vi bringer i næste nr. et par spændende partier fra den vellykkede turnering, hvor Finland for første gang deltog.

Hvem ønsker skakforbindelse med norsk skole?

Fra lærer *Rolf Solheim*, *Skogenåson 16, Oslo 6, Norge* har jeg fået et interessant brev, hvori han efterlyser en dansk skole, der skulle komme til Oppsal skole i Oslo med genvisit i Danmark. Oppsal skole har i mange år kæmpet om topplacering i norsk skoleskak. En dansk skole (»fra 5.

op til 9. klasse») bedes snarest sætte sig i forbindelse med lærer Rolf Solheim. - Måske kan brevet give anledning til en kærkommen udvidet skoleskakkommunikation mellem vore 2 lande.

Skoleinspektør M. Chr. Boisen

still going strong, impresario for H. Hammer, Sølvkældereren, stifter af talrige værdifulde pokaler, har startet 3 nye skoleskakklubber: Nørrevold, Stevnsgade og Hillerødsgades skoler i København. Bravo, Boisen!!

LU-møde

sidste lørdag i januar 72. Til den tid vil vi gerne vide, hvor mange vi er. - Hold vor nye sekretær Jørgen Gad, Hillerød underrettet om nye skoler.

To juleopgaver - ti præmier!!

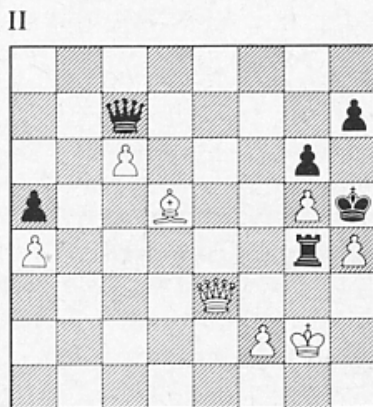
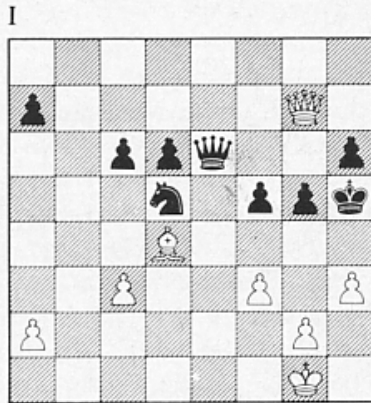
Med ønsket om en glædelig jul sender vi vore mange læsere 2 fantastiske julenødder. Start med I, så blir II lettere!! - Med disse få op-

lysninger har vi givet en hjælp, som de to hvidspillere ikke havde.

Vi regner trods alt ikke med mange rigtige løsninger, så der er chancer denne gang.

Altså: Hvid trækker i begge opgaver og vinder elegant.

Løsning inden 5. januar til Børge Borgå.



Løsning på opgaven i nr. 10

1. (Dxf5†), Kg7 2. Le4! (forhindrer forsvarstrækket Tf8, hvorpå ville følge 3. Dh7† mat), Txe6 3. dxe6 og hvid vinder, da han truer mat i 2 træk (Dh7† og Df7†) samt tårnet på a8.

Løserne havde det lettere end Cruusberg i partiet, hvor den hvide konge stod på f2! (H.R.).

Vindere blev: Asbjørn Petersen, Østmarksvej 40, 9400 Nørresundby og Niels J. Friis Nielsen, Skrænten 96, 6700 Esbjerg.

Euwe 70 år

Af JENS ENEVOLDSEN

I tyverne og trediverne, når man så fotos fra de store turneringer, var der næsten altid et hoved, der ragede op over alle de andre som en struds

med briller. Efterhånden blev man fortrolig med, at det var den unge hollænder Max Euwe, der ikke hedder Max, men noget andet, som kun en udlært hollænder kan udtale.

Han blev også en flittig præmietager, selv om han ikke var den, der drog af med førstepladserne. Af og til spillede han matcher med gode resultater. At han ikke kunne slå Capablanca eller Alekhin, var der ikke noget at sige til. Han klarede sig smukt.

Det var ligesom manden for Alekhin. En god modstander, som nok var til at klare og med gode hollandske penge i baggrunden til finansiering af en match om verdensmesterskabet. Mad i skabet skal selv en verdensmester have hver dag, Alekhin huggede efter krogeren og matchen kom i stand.

Euwe er en beskeden mand, i hvert fald udadtil. Han ryger ikke, drikker ikke. En rigtig puritaner med stærke standpunkter og en mild form, der har skaffet ham venner overalt. Alekhin havde ganske misforstået situationen.

Euwe gjorde, hvad ingen anden formåede. Han slog den store Alekhin og blev verdensmester i 35. Ganske vist fik Alekhin revanche to år senere, men det går jo op og ned her i verden for alle. Navnet Euwe er blevet en institution i den internationale skakverden, og det var så heldigt, at han lod sig pensionere og fyldte 70 år, netop som FIDE's præsident Folke Rogard trak sig tilbage.

Euwe er nu præsident, og alle glæder sig. Så blev der i hvert fald ikke ballade om den sag.

Foruden at have sat sig grundigt på skakken i Holland, har han skabt en skare hollandske mestre, der dog ikke når deres læremester længere end til skuldrene. Hans mange ukendte venner har hans talrige skakbøger på hylderne. Han er den store internationale pædagog. Skriveriet er sat i system med »negere« og systematisk fabrikation. Men varen er god.

Vi, alle hans venner og fans, ser til vores overraskelse, at han er blevet 70. Han ser ikke sådan ud. Hans kondi er i orden.

Lad os istemme de tre korte og de tre lange. Til lykke »Max«.

J. E.

Vi bringer et af Euwes nyere partier, nemlig hans gevinst over Geller fra kandidatturneringen i 1953. Noterne er fra Bronsteins bog om turneringen og er oversat af Jørn Sloth.

red.

5082

Nimzo-indisk

Hvid: Geller Sort: Euwe

Dette er et af turneringens bedste partier. Det fik skønhedspræmie. Hvid ofrede Bc4 og startede

et stærkt kongeangreb. Geller havde haft alle chancer for sejr, hvis sort havde foretaget det traditionelle modangreb på D-fløjen. Imidlertid gennemførte Euwe to bemærkelsesværdige ideer: 1) han udnyttede kommunikationslinjerne på D-fløjen til et angreb på K-fløjen. 2) han lokkede fjendens styrker dybt ind i sit bagland, for at isolere dem fra forsvaret af deres egen konge.

Det er yderst interessant at følge, hvorledes de hvide officerer trænger længere og længere frem i et fortabt angreb på kongen, mens sort samtidig ved en omgående bevægelse søger at sætte sine styrker ind i kampen.

1. d4, Sf6 2. c4, e6 3. Sc3, Lb4 4. e3, c5 5. a3, Lxc3+ 6. bxc3, b6 7. Ld3, Lb7 8. f3. En lille, men betydningsfuld åbningsfinesse: som følge af trækomstillingen b6 og Lb7 i stedet for det sædvanlige Sc6 og 0-0 må hvid, der ikke spillede det rigtige 7. Se2, nu bruge et ekstra tempo til forberedelsen af e3-e4. Sådanne småting skal man ikke ringeagte, men man bør heller ikke overvurdere dem. Undertiden siger man: hvids fordel består i førstetrækket; hvis hvid taber et tempo, bør fordelene overgå til sort. I praksis består hvidspillerens fordel imidlertid i, at han har flere muligheder for at vælge en spilleplan efter sin smag, og når spillet først er fastlagt, er tabet af et tempo ikke altid så betydningsfuldt. 8. —, Sc6 9. Se2, 0-0 10. 0-0, Sa5 11. e4, Se8. Sort flyttede springeren for ikke at tillade bindingen Lg5 og for på f4 at svare f5 med blokade af kongefløjen. Derfor tager hvid feltet f5 under kontrol før fremrykning af f-bonden. At forsvare Bc4 er uden mening: den bonde var dødsdømt allerede med hvids 5. træk. 12. Sg3, cxd4 13. cxd4, Tc8 14. f4, Sxc4 15. f5, f6 16. Tf4. Hvids angreb er ved at blive truende. Sorts sidste træk var nødvendigt, da hvid havde til hensigt at spille f6 og på Sxf6 alligevel binde springeren og så angribe sorts konge med de forenede kræfter af dronning, tårn og tre lette officerer. Men også nu skal hvid kun bruge to træk for at kaste dronning og tårn over på h-linien, hvorefter tilsyneladende intet kan frelse den sorte konge. Men Euwe er ikke let at bringe ud af fatning. Vi husker, at han i sit liv har spillet mere end halvfjerds partier med *A. Alekhin*, den mest frygtindgydende af alle angrebsspillere i vort århundrede.

16. —, b5!. Begyndelsen til en bemærkelsesværdig plan. Det er klart, at forsvarsmanøvrer på K-fløjen ved hjælp af officererne, der kun har en ubetydelig aktionsradius (Tf8-f7, Dd8-e7 o.s.v.), på forhånd er dømt til at mislykkes. Men sort har en anden forsvarsmulighed - modangreb! Lb7, Tc8, Sc4 indtager gode udgangspositioner, det står tilbage at sætte dronningen ind. Grundlaget for modangrebet er sorts fordel på

centralfelterne. Ved at spille b5 befæster sort sin springerstilling endnu mere og åbner for dronningen. Alligevel har man det indtryk, at sorts operationer vil komme for sent.... 17. Th4, Db6. Ved at binde hvids dronning til forsvaret af Bd4 forhindrer sort det programmæssige Dd1-h5. Iøvrigt opstod efter 17. Dh5, Db6 18. Se2, Se5 en ekkovariant, idet hvid ikke kunne nå at spille Th4. 18. e5, Sxe5 19. fxe6, Sxd3 20. Dxd3, Dxe6. Alle hvids træk krævede en omhyggelig og nøjagtig beregning. Nu strandede f.eks. det naturlige 20. exd7 på Dc6. 21. Dxb7+. Med et beskedent materielt tab er hvid alligevel trængt igennem. Sorts stilling synes igen kritisk. 21. —, Kf7 22. Lh6, Th8. Hvis sorts 16. træk b5 var begyndelsen til en strategisk modangrebsplan, så er tårnofretet det centrale taktiske stød, hvis mål er at lokke dronningen bort, aflede opmærksomheden fra c2 og samtidig starte et kongeangreb. 23. Dxb8, Tc2. Truer mat i få træk: Txb2+ fulgt af Dc4+ o.s.v. En omhyggelig analyse, hvortil der krævedes mere end en enkelt uge, har vist, at hvid kunne redde sig fra matten ved at gøre nogle »eneste« og meget vanskelige træk.



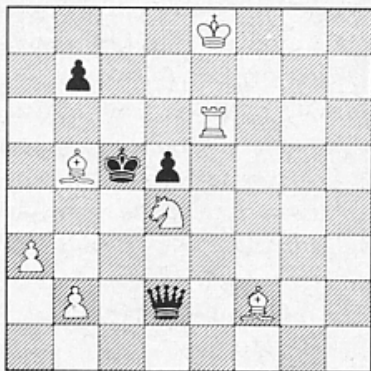
Der måtte spilles 24. d5. Efter 24. —, Db6+ 25. Kh1, Df2 26. Tg1, Lxd5 redder hvid sig med 27. Te4!. Hvis straks 24. —, Lxd5, så ikke 25. Td4, men 25. Td1!. Efter 25. —, Txb2+ 26. Kf1, gxh6 dur hverken 27. Txb6 eller Txd5, det eneste er 27. Dxb6. Alligevel har sort så L+2B for T, hvilket giver gode gevinstchancer på grund af hvids åbne kongestilling. Der er intet at sige til, at det ved brættet var umuligt for Geller at finde alle disse træk.

Analytikerne har også vist, at ideen Tf8-h8 i det hele taget var forhastet. Det var bedre først at spille Tc4. Men det vil de skakbegeistrede næppe være enige i. Træk som 22. —, Th8 glemmer man ikke!

24. Tc1, Txb2+ 25. Kf1, Db3 26. Ke1, Df3. Hvid opgav.

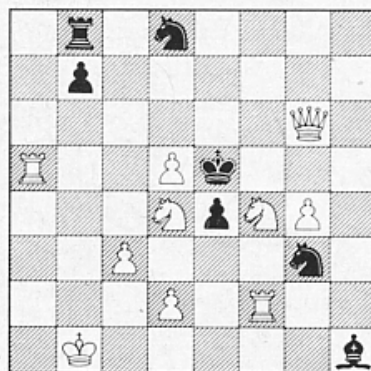
Originalopgaver

9049. Poul Hage
Rønne



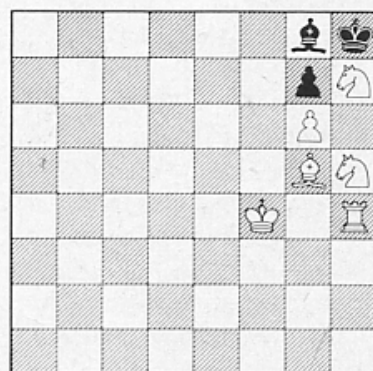
Mat i 2 træk

9050. David Hjelle og
Nils A. Bakke, Norge



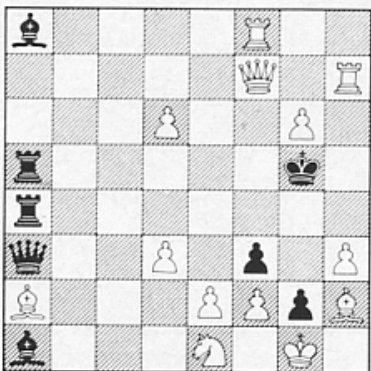
Mat i 2 træk

9051. Valentin Lider
Moskva



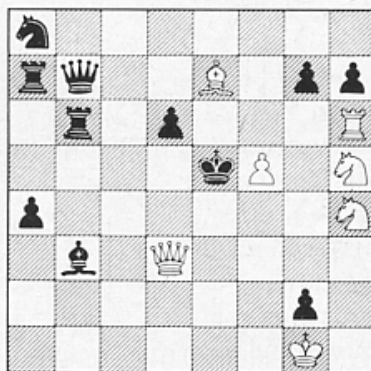
Mat i 2 træk

9052. Paul Vatarescu
Israel



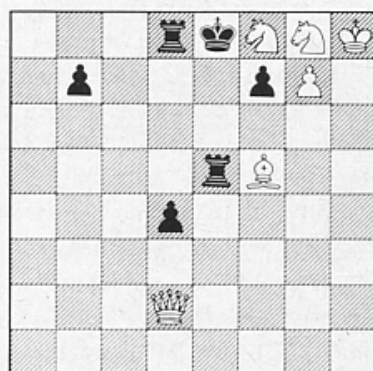
Mat i 2 træk

9053. Friedrich Chlubna
Wien



Mat i 3 træk

9054. Joralf Grande
Overhalla (Norge)



Mat i 3 træk

Løsninger til opgaverne i oktobernummeret.

Nr. 9031 af Leon Fontaine: 1. Kd5! For at kunne udnytte batteriet Lb2/Sd4 må hvid i nøglen dække feltet e6. Udsætter sig derved selv for flere skakker, der dog let klares. Man ser herefter, at der er opnået hvidt springerhjul i løsningsforløbet. (OGL)

Nr. 9032 af D. Hjelle: 1. Kd2! Trækpligt med to ændrede og en tilføjet mat. (OGL)

Nr. 9033 af A. Stefansson: 1. Dxb6. Træktvang!

Nr. 9034 af R. Halldorsson: 1. Sg4, truer 2. Se5 mat. 1. —, Lf4 2. Dh4! 1. —, Lb2 2. Dxc7+. Hovedvarianten fikses. (OGL)

Nr. 9035 af E. Wennick: 1. Dd2, Sc2, Sg2 2. Sc5† 1. —, Sd3 2. Db2†. 1. —, Ld4 2. Dc2†. 1. —, L ~ 2. Dd3†. En ganske interessant selvmat

med gode frigørelser af den hvide dronning. (OGL).

Nr. 9036 af Arthur Madsen: 1. Te5!, Th8 2. Sxb4†, Kb6 3. Dd8† 1. —, Th7 2. Dc5†, Ka6 3. Da7†. 1. —, g5 2. Sc4†, Kxa4 3. Da6†. En svær opgave (BK).

Nr. 9037 af E. Palkoska: 1. Kc4, Ka7 2. Dc7. Den hvide løbers dækning af feltet a6 må elimineres, da sort ellers er pat efter hvids andet træk. Og så en fin mat ved minorforvandling. (OGL) Uden Le2 og Be3 ville opgaven være løselig både ved 1. Kc4 og Kc5: 1. —, Ka7 2. Dc7, Ka6 3. b8(S). Med Le2 er der pat efter 1. Kc5? og hvid må derfor vælge det af de to træk, der afskærer løberen fra dens dækning af a6. Man taler om *offer af virkekraft*, idet det kun er løberens virk-

ning, der forsvinder, ikke selve brikken. De tre reproduktioner, vi bringer, har altid en indbyrdes sammenhæng, og derfor var det særdeles uheldigt, at de to andre udvalgte reproduktioner blev taget væk under ombrydning på grund af den pladsmangel, der var fremkommet ved det luftige opstilling af diagrammerne i dette nummer. Vi bringer derfor disse to opgaver i notation her: 9055. Bror Larsson, Tidskrift för Schack, 1939. Kf5, Td5, Lh1, Sa5, Sd7 - Ka6, Bd6. Mat i 3 træk ved 1. Ke4, Ka7 2. Td6, og nu ville sort være pat, såfremt Lh1s virkelinie mod feltet a8 ikke var afskåret i førstetrækket. 2. — Ka8 3. Ta6. 9056. W. A. Shinkmann, Detroit Free Press, 1876. Kd1, Tf6, Tg3, Lh8, Bc2, Bc3, Bc4, Bh5 — Kc5, Bh6. Mat i 3 træk ved 1. Tg7, Kc4 2. Tf5, Kc3 3. Tg3. Her sættes Lh8s virkekraft midlertidig ud af spillet; i mattrækket åbnes igen for løberens virkning mod c3.

Løserturneringen.

Total oktober: A. Binderup 71, G. Brun 23, Steen Christensen 95, Jens Claussen 77 (5), N. Danstrup 331, A. Dithmer 465 (11), S. Hauge 47, V.E.Hesselberg 290 (1), Finn Højsgård 59, A. Vestergaard Jensen 10, Elsa Klingenberg 6, P. Bech Knudsen 33, Sv. Knudsen 27, Ebbe Kristensen 21, Ove Kroll 356, B. Kølvig 153, T. Larsen 344, Arne Møller 140, H. Lindegaard Nielsen 27, Jens Nielsen 87, Jens B. Nielsen 21, C. Petersen 14, E. Petersen 14, L.C. Schmidt 165 (1), L. Slotsgaard 408, V. Søndberg 285 (1), P. Sørensen 412, K. Thrane 213 (14), Ax. Tipsmark 352 (9), H.H. Vogensen 52, P. Østerbye 37 (10) og øvrige lødere uforandrede.

Månedens ekstrapremie

Redaktionen af stof til dette nummer måtte afsluttes 1. nov. Da alle rettidigt indsendte løsninger (1 måned efter bladets udsendelse) skal være med i lodtrækningen, har vi måttet udskyde denne til efter den 5. nov. Resultatet bringes i næste nummer ligesom points for endnu ikke fremkomne løsninger godskrives.

korrespondanceskak

Indenlandske turneringer

Turneringsleder:
Axel Nielsen, Klostervej 23, 5000 Odense.
Tlf. (09) 12 52 50 . Giro 96 38

Reglementsændring

I reglementet for Dansk Skak Unions korrespon-

danceturneringer har forretningsudvalget vedtaget at foretage følgende ændring af § 5:

Første til fjerde punktum forbliver uændrede.

Femte og sjette punktum udgår og erstattes af: »Adgang til deltagelse i denne gruppe har de spillere, som forud har opnået mindst 5 points i en af mesterklassens grupper.«

Syvende punktum og sidste afsnit forbliver uændrede.

Landsholdsklassen 1971

Foruden de i oktobernummeret nævnte spillere er P. Korning, Aarhus, trådt ind som deltager og har nr. 11.

Afsluttede partier

Landsholdsklassen 1970: S. From vundet over Svend Åge Madsen, Gunnar Nielsen (hvid) remis med Sv. O. v. Seelen og med Svend Åge Madsen.

Landsholdsklassen 1971: Peder Madsen remis med J. Grotum Nielsen.

Mesterklassen: 170: 6 - 2. - 171: 6/1, 6 - 2.

1. klasse: 312: 6 - 7. - 313: 5/2, 5 - 3, 6/1, 4 - 5, 3/5. - 314: 1/2.

2. klasse: 648: 5 - 6. - 650: 4/7, 4/6. - 651: 1/5, 7/4. - 652: 4/7. - 653: 5/6, 1/5, 2/6, 3/6, 2/4. - 654: 1/5, 5/7, 3/7, 5/6, 1 - 2. - 655: 3/4, 1/4, 1/5, 5/4. - 656: 3/7 på tid, 4 - 2, 4/5.

3. klasse: 713: Partiet 6 mod 7 indkaldes til bedømmelse. - 717: 6 - 4. - 720: 2/5, 1 - 4. - 721: 2 - 7, 7/3. 724: 1 - 2, 7/4, 2/4. - 725: 2/7. - 726: 5/6, 2/6, 7/1. - 727: 2/4, 2/5, 2/1. - 729: 6/7, 6/4, 7/4.

4. klasse: 629: 4/3, 4/7. - 635: 2/7. - 636: 2/4, 1/3. - 638: 7/2, 2/6. - 639: 7/6, 7/2, 1/6, 6/2, 3/5, 3/2, 3/1, 7/5. - 640: 7/3. - 641: 5 - 1, 5/3, 2/7, 5/7, 1/3, 4/3, 1/6 på tid.

Afsluttede grupper

II 650:

1. B. Schmidt, Fredericia	0	
2. Lars Hyldkrog, København ...	5	1.-2. 42,70
3. P.M. Mortensen, Gentofte	2	
4. F. Wennerwald, Glostrup	3½	3. 26,65
5. Ivan Pedersen, Århus	5	1.-2. 42,65
6. Finn West, Nærum	3	
7. Regnar Larsen, Nibe	2½	

III 717:

1. S.E. Lolle, Vordingborg	3½	
2. Bj. Hjorth Andersen, Tåstrup	5	1. 48,00
3. R.P. Cadwallader, Brønsh.	0	
4. Niels Hansen, Fredericia	4	2.-3. 32,00
5. R. Brix, Mørup	4	2.-3. 32,00
6. H.E. Thorsen, Nakskov	3½	
7. Børge Hansen, Esbjerg	1	

III 724:

1. L.P. Mortensen, Fåborg	4	3.	26,65
2. E. Kristensen, Kalundborg	4½	2.	37,35
3. Freddy Larsen, Fredericia	3½		
4. Chr. Ålbæk, Vejle	2		
5. Leif Jensen, København	5	1.	48,00
6. Walther Busk, Rødovre	0		
7. Karl V. Jensen, Farum	2		

IV 629:

1. S. Nørgård, Brønderslev	1		
2. Leif Nørholm, Åbyhøj	5	1.-2.	42,70
3. Hans Råhaug, Saksøbing	0		
4. S. Dresling, Gentofte	4	3.	13,35
5. Holger Hviid, Hvidovre	5	1.-2.	42,65
6. L.B. Andersen, Albertslund	2		
7. Ole Hansen, Århus	4	3.	13,30

Axel Nielsen

Pokalturnering

Turneringsleder:

J. A. Nielsen, Den gl. skole. 4895 Errindlev
Tlf. (03) 90 01 95 . Giro 16 96 15

Udenlandske turneringer

Turneringsleder og repræsentant i ICCF:
Arne Henriksen, Syrenvej 34, 6880 Tarm.
Tlf. (07) 37 11 49 . Giro 10 59 15

2. Blackmar-Diemer tematurnering

ICCF arrangerer fra tid til anden tematurneringer, hvor de første træk er tvungne. En sådan verdensturnering er netop startet med temaet Blackmar-Diemer gambit (BDG), der opstår efter 1. d4, d5 2. e4, dxe4. En lignende turnering arrangeret på privat basis fik en overvældende succes, idet der deltog 572 spillere fra 26 lande.

Der spilles i forrunde, semifinaler og finale. Hver forrunde-gruppe består af 5 mand, som spiller et hvidt og et sort parti mod hver af de øvrige deltagere. Gruppevindere går videre til semifinalen.

Tilmeldelse senest den 31. marts 1972 til *Alfred Freidl, 8061 St. Radegrund, Østreg.* Turneringsindskuddet som andrager S 35.- (ell. DM 5.-), sendes til samme.

Tilmeldelse kan også ske til *Arne Henriksen.*

H.R.

kommende turneringer

Ålborg byturnering 1972. Koordineret EMT arrangeret af Ålborg Skakring. - *Spillested:* Ungdomsgården, Kornblomstvej, Ålborg. - *Spillested:* Weekenderne 22/1-23/1, 5/2-6/2 og 19/2-20/2, lørdage kl. 14.00-18.00 (E og M kl. 13.00-18.00), søndag d. 23/1 kl. 9.00-13.00 og 15.00-19.00 (E og M kl. 8.30-13.30 og 15.30-20.30) søndagene 6/2 og 20/2 kl. 9.00-13.00 (E og M kl. 9.00-14.00). Hængepartier afvikles fortrinsvis på klubaftener. - *Klasser:* E, M, 1., 2. og 3. kl. - *Turneringsindskud:* 25. kr. (juniorer og pensionister dog 15 kr.). - *Tilmeldelse* vedlagt spillerkort senest d. 10/1 1972 til *Nels Christoffersen, c/o K. Olsen, Magisterparken 365, 9000 Ålborg.* - Turneringsindskud opkræves første spilledag. - I øverste klasse spilles om en af Ålborg by udsat vandrepokal.

EMT Aulum 1972 starter torsdag d. 13/1 1972. Nærmere i næste nr.

Kolding byturnering 1972. Koordineret EMT arrangeret af Kolding Skakring. - *Spillested:* Riis Toft skole, Kolding. - *Spilletider:* Weekenderne 15/1-16/1, 29/1-30/1 og 12/2-13/2, lørdage kl. 15.00 og søndage kl. 9.00, søndag d.

16/1 også kl. 15.00 (M 15.30). Hængepartier efter 5. runde søndag d. 30/1. - *Klasser og turneringsindskud:* M 25 kr., 1. kl. 20 kr., 2. og 3. kl. 15 kr. - *Tilmeldelse* vedlagt spillerkort inden d. 20/12 1971 til *Kjeld Møller, Snerlevej 19, 6000 Kolding.* Tlf. (05) 52 39 87. - Efter præmieoverrækkelsen søndag d. 13/2 spilles kl. ca. 16.00 lynturnering om Edv. Thomsens mindepokal.

Nordsjællands Skak Unions koordinerede turnering 1972. *Spillested:* Ølstykke bibliotek. - *Spilletider:* Weekenderne 15/1-16/1, 29/1-30/1, 12/2-13/2 samt søndag d. 20/2, lørdag kl. 14, søndag kl. 9. - *Klasser:* M, 1., 2., 3. og veteran-klasse. - *Turneringsindskud:* M 30 kr., øvrige klasser 25 kr. - *Tilmeldelse* senest d. 22/12 1971 til *Jørgen Gad, Stenholtsvænget 8, 3400 Hillerød.* Tlf. (03) 26 62 81. - Samtlige klubber i 1. og 8. hovedkreds har modtaget udførligt program.

Odenseturneringen 1972. Koordineret EMT arrangeret af Odense Skak Union. - *Spillested:* Odense skakcenter, Vesterbro 90, Odense. - *Spilletider:* Lørdagene 15/1, 22/1, 29/1, 5/2, 12/2, 19/2 og 26/2, kl. 14.00. - *Klasser og turneringsindskud:* E 25 kr., M 25 kr., 1. kl. 20 kr., 2. kl. 20 kr., 3. kl. 20 kr. og junior 2 10 kr. - *Tilmeldelse* vedlagt spillerkort senest d. 7/1 1972 til turneringslederen *Otto Nielsen, Rolf Krakesvej 52, 5200 Odense V.* Tlf. (09) 12 80 60.

SKAKHUSET

STUDIESTRÆDE 24
1455 KØBENHAVN K
DANMARK

BUTIK og POSTORDRER
FORLAG - FABRIKATION

TELEFON BYEN 62 91
(01) 28 62 91

GIRO: 8 61 78



Skakhus-Avisen

udkommer 4 gange
pr. måned med nyt og
gammelt om

SKAKLITTERATUR

og

SKAKMATERIALER

Pr. nummer kr. 1,00

Abonnement kr. 24,00

Enkeltmandsturneringen for Ribe amt 1972. Koordineret EMT arrangeret af Grindsted Skakklub - *Spilletider:* Lørdagene 8/1, 15/1, 22/1, 29/1, 5/2, 12/2 og 19/2, kl. 14.00. - *Klasser:* M, 1., 2. og 3. - *Turneringsindskud:* 30 kr., spillere under 18 år 15 kr. - Tilmeldelse gennem klubformanden (husk spillerkort) til *A. Møller Nielsen, Tingparken 81, 7200 Grindsted, tlf. (05) 32 16 17* eller til *Martin Sørensen, Tingparken 77, 7200 Grindsted, tlf. (05) 32 13 75.* - Afslutning med præmieuddeling lørdag d. 19/2 kl. 20.

Roskilde-kredsens åbne enkeltmandsturnering 1972. Koordineret EMT - *Spillesteder:* 1. - 6. runde: Hjemmeværnsgården, Frederiksborgvej, Roskilde, 7. runde: Teaterhotellet i Køge. Hængepartier i Hedehusene. - *Spilletider:* Fredagene 7/1, 14/1, 21/1, 21/1, 4/2, 11/2, 18/2 kl. 19.30 (M kl. 18.30), samt søndag d. 27/2. Hængepartier efter hver runde den følgende mandag kl. 19.30. - *Klasser og turneringsindskud:* M 35 kr., 1. kl. 30 kr., 2. kl. 25 kr., 3. kl. 20 kr. - *Præmier:* Mindst 85% af indskuddet går til præmier. - *Tilmeldelse* med spillerkort og indskud senest d. 22/12-1971 til *Allan Christiansen, Møllebovej 16, 2640 Hedehusene. Tlf. (03) 16 04 55* (kl. 8-16). - Afslutning og præmieuddeling søndag d. 27/2.

Vejleturneringen 1972. Koordineret EMT arrangeret af Vejle Skakklub og Skakklubben Evans. - *Spillested:* Eksporstaldenes restauration, Sjællandsgade 27, Vejle. - *Spilletider:* Weekenderne 22/1-23/1, 5/2-6/2 og 19/2-20/2, lørdage kl. 15 og søndage kl. 9. - *Klasser:* E, M, 1., 2. og 3. - *Turneringsindskud:* Seniorer 30 kr., juniorer og pensionister 15 kr. - *Tilmeldelse* klubvis med spillerkort senest d. 8/1 1972 til turneringslederen *Niels K. Sørensen, Akjærvænget 16, Højen, 7100 Vejle.* - Nærmere oplysninger om turneringen på *tlf. (05) 82 86 43* (J. Askov).

Koordineret EMT i Vordingborg 1972. Arrangeret af 2. hovedkreds. - *Spillested:* Kirkeskovpavilionen, Vordingborg. - *Spilletider:* Søndagene 9/1, 23/1, 6/2 og 20/2, kl. 9-13 og 14-19 (M kl. 8-13 og 14-19). Hængepartier afvikles søndag d. 20/2 inden sidste runde. - *Klasser og turneringsindskud:* M 30 kr., 1. kl. 25 kr., 2. og 3. kl. 20 kr., juniorer 15 kr. - Tilmeldelse med spillerkort og turneringsindskud senest d. 6/1 1972 til *Mogens Svava, Nestelsø, 4700 Næstved.* - Oplysninger: *Tlf. (03) 63 20 43* (aften) og *(03) 63 09 00* (dag) (Willy Lundgreen).

Sønderjydsk enkeltmandsturnering 1972. Husk tilmelding senest 21/12 1971 til *Karlo Christensen, Nygade 13, 6270 Tønder.* - Se indbydelse i nr. 11.

danmark rundt

Landsretssagfører Axel Sidenius, Grenå, er død
Axel Sidenius drev i mange år en anerkendt sagførervirksomhed i Grenå. Endvidere var han i mange år formand for Grenå Hundested Færgesfart A/S, repræsentant for Kreditforeningen samt F.D.M.

Sidenius' store hobby var skak, og selv borde på færgerne fik på hans foranledning skakfelter på pladerne. Han lærte at spille skak i skoleferierne hos en herlig gammel onkel, der var lærer på Fyn.

Axel Sidenius var medstifter af Grenå Skakklub den 14. november 1907, og bortset fra en kortere periode har han været formand indtil den 22. september 1965. I al den tid var han et aktivt medlem af klub. Han arrangerede lokal- og



Axel Sidenius

kredskampe, hvor han var turneringsleder, arrangerede simultanspil med stormester Nimzowitsch i 1923 og 1932, med tidligere danmarksmester Eigil Pedersen i 1955 og med vor stormester Bent Larsen i 1964. Sidenius blev den 14. november

1947 udnævnt til æresmedlem af Grenå Skakklub.

I 1918 blev Sidenius kredsformand i Dansk Skak Union og han var med til at præge Unionen, bl.a. ved at ændre kredsinddelingen, som efter nogen modstand blev vedtaget i 1921, hvor han samtidig blev valgt som kredsformand for 4. hovedkreds Viborg, Randers, Aalborg, Hjørring og Thisted amter. Fra maj 1927 var det 6. hovedkreds han blev formand for, og først i 1942 fratrådte han efter eget ønske. Han var også æresmedlem af Dansk Skak Union.

Som mange andre havde Sidenius travlt i sin virksomhed, og syntes ikke at have haft tid og kræfter nok til at gøre mere ved skakspillet, men nævnes skal, at han spillede i klubbens A klasse, hvor han spillede, indtil han trak sig tilbage som 85-årig.

Lrs. Axel Sidenius har været meget for skaklivet, både indenfor Dansk Skak Union og Grenå Skakklub, som han prægede med sin interesse, stabilitet og noble væremåde.

Mange skakspillere vil mindes ham endnu i mange år.

Hans Dahl

Eliteklassen	1	2	3	4	5	6	7	8	Pts.
1. G. Nielsen, Evans	-	0	1	0	1	½	1	1	4½
2. I. Sørensen, Evans	1	-	0	½	0	1	1	1	4½
3. H. Enevoldsen, FS	0	1	-	½	1	0	½	1	4
4. P. Sørensen, Evans	1	½	½	-	½	0	½	1	4
5. J.C. Lund, Haderslev	0	1	0	½	-	½	1	1	4
6. E. Jørgensen, 1968	½	0	1	1	½	-	0	½	3½
7. P. Gallmayer, Evans	0	0	½	½	0	1	-	0	2
8. H. W. May, Haderslev	0	0	0	0	0	½	1	-	1½

Sydjysk enkeltmandsturnering 1971

Med et deltagerantal på 106 spillere fra mere end 20 klubber afvikledes Sydjysk enkeltmandsturnering på Palmehaven i Vejen.

Ved en aktiv indsats fra såvel spillernes som ledernes side lykkedes det tilsyneladende at afslutte turneringen efter programmet.

Størst interesse var der naturligvis om udfaldet i eliteklassen, hvor to spillere sluttede med lige mange points.

Efter omkamp med Ivan Sørensen vandt Gunnar Nielsen sit 3. sydjyske mesterskab i

træk! og den af Vejen Skakforening udsatte pokal til ejendom!

Mesterklassen:

1. P.F.Nielsen, Esb. Skf. 5½
2. O. Kroll, Vamdrup 5
3. J. Rødgård, Esb. Skf 5

1. klasse, gr. A:

1. T. Larsen, Vejle Skk. 5
2. E. Sundien, Horsens 5
3. J. Lorenzen, Haders. 4½

1. klasse, gr. B:

1. H. Lund, Vamdrup 5
2. N. Nielsen, Esb. Skf. 4½
3. V. Christensen, Jerne 4½

1. klasse, gr. C:

1. M. Skov-Carlsen, Vejen 5½
2. J.F.Olsen, Vejen 5
3. A. Enevoldsen, Evans 4½

2. klasse, gr. A:

1. P. Christensen, Jerne 6
2. F. Batz, Vejle 5½
3. J. Erthmann, Kolding 5
4. C. Christensen, Toftl. 4½

2. klasse, gr. B:

1. Bent Jensen, Ribe 5
2. J.P.Jørgensen, Ribe 5
3. J. Hansen, Kolding 5
4. V. Thomsen, Holsted 4½

3. klasse:

1. Arne Madsen, Vejen 6
2. S. Borum, Vejle 4½
3. B. Hansen, Centrum 4½

Knud Vilhelmsen

EMT i Slagelse 1971

Der deltog 50 spillere i den koordinerede EMT, som havde afslutning den 12. oktober. Resultaterne blev:

1. klasse:

1. V. Madsen, Korsør 5½
2. J. Østergård, Slagelse 5
3. P. Sivertsen, Slagelse 5

2. klasse:		3. S. Nielsen, Dianal.	5	ring - som start på sæsonen -
1. A. Kristensen, Ubby	5	4. J. Møller, Slagelse	4½	var godt, idet klubbernes vin-
2. E. Ibsen, Sorø	5	Turneringen var et samarbejde		terturnering undgår afbud p.g.a.
3. F. Hove, Slagelse	5	mellem Slagelse og Sorø skak-		EMT. Turneringen vil blive
3. klasse:		klubber, og der var almindelig		arrangeret igen næste år på
1. E. Simonsen, Dianal.	5½	enighed blandt deltagerne om		samme tid.
2. F. Vedel, Slagelse	5½	tidspunktet for en sådan turne-		

W.L.

verden rundt

US open 1971

satte med 400 spillere ny deltagerrekord. Turneringen blev spillet i Ventura, Californien i august; der deltog 8 stormestre og 3 internationale mestre. Slutresultat: 1.-2. Browne og Evans hver 10, 3.-6. Lombardy, Reshewsky, Kavalek og Ree (Holland) hver 9½. Browne havde den bedste korrektion og blev erklæret vinder af turneringen. - 12 runder schweizersystem.

Nationale mesterskaber

Finland: Årets finske mesterskab blev spillet i Helsinki i maj-juni. Flere af de stærkeste spillere, bl.a. Westerinen, stillede ikke op, og der var ingen klare favoritter til mesterskabet. Turneringen vandtes meget overbevisende af Sarén og Hurme, som før turneringen var nr. 10 og 26 på den finske styrkeliste. Slutstilling: 1.-2. Sarén og Hurme hver 9½ (af 12) 3. Kanko 7, 4.-7. Raaste, Kivipelto, Nykopp og Venäläinet hver 6½, osv. - Omkampen om mesterskabet vandtes af Sarén med 2½-1½.

Frankrig: Det 5. franske mesterskab blev spillet i Merignac 18.-28. august. De 24 deltagere i turneringen spillede 11 runder efter schweizersystemet. Letzelter blev mester med 8 p. foran Seret, der også havde 8 p., men dårligere korrektion. Turneringens mest imponerende præstation ydede den 67-årige Berggrasser, som blev nr. 3 med 7 p; det samme havde nr.4, Roos.

Portugal: Det 27. portugisiske mesterskab er i Lissabon vundet af Durao med 9 p. (af 10) foran Perlira med 7½.

Schweiz: Schaufelberger vandt i Wintherthur i juli turneringen om det 71. schweiziske mesterskab med 7½ p. (af 9). 2. Walther 6½, 3. Glauser 5½.

Storbritannien: Englands internationale håb, den 23-årige Raymond Keene, vandt årets britiske mesterskab, som blev spillet i Blackpool i august. 11 runder schweizersystem med 36 deltagere. - Keene vandt med 8 p. uden tabspartier. På de næste pladser fulgte: 2. Whitley 7½, 3.-6. Hartston, Pontyclun, Pritchett og Wade (sidste års mester) hver 7. Tressernes dominerende spiller i britisk skak, J. Penrose med ti mesterskaber, havnede i det slagte felt med 5½.

SKAKBLADET, udgivet af Dansk Skak Union, udkommer hver måned. Abonnement kan tegnes på Skakbladets ekspedition. Abonnementspris pr. år: kr. 30,00 (inkl. moms). Færøerne, Norge, Sverige, Finland, Island: kr. 30,00 pr. år. Enkeltnumre samt hele ældre årgange kan købes i ekspeditionen.

Dansk Skak Unions forretningsudvalg:

Formand: O. Schøller Larsen, Byvej 254, 2650 Hvidovre. Tlf. (01) 78 81 28.

Kasserer: R. Falborg, Akademihaven, 4180 Sorø. Tlf. (03) 63 11 25 (kl. 13-18). Giro 20801.

Sekretær: Knud Fischer, Ådalsvej 7, Knabberup, 7100 Vejle. Tlf. (05) 82 82 21.

Juniorleder: H. Grau-Hansen, Lundevej 9, 8800 Viborg. Tlf. (06) 62 02 83.

Propaganda og korrespondanceskak: Chr. Waagner Nielsen, Arendalvej 9, 9800 Hjørring. Tlf. (08) 92 32 56.

Dansk Skak Unions spilleudvalg:

Alle henvendelser til: Th. Haahr, Jægersborgvej 126, 2820 Gentofte. Tlf. (0133) 5016.

Redaktion:

Ledende redaktør: Hans Rasmussen, Egebjergvej 34, 8220 Brabrand. Tlf. (06) 26 25 07.

Skakbladets ekspedition: Akademihaven, 4180 Sorø. Tlf. (03) 63 11 25 (kl. 13-18). Giro 20801.

Trykt i Special-Trykkeriet ved Jørgen W. Jensen, 8800 Viborg.

Afleveret til postvæsenet 1. december 1971.

Skakmateriel

Skakbræt af pap, sammenfoldeligt, 36 x 36 cm, med tal og bogstaver	11,00
Skakbræt af pap, sammenfoldeligt, 42 x 42 cm, med tal og bogstaver	12,00
Skakbræt af pap, sammenfoldeligt, 45 x 45 cm, med tal og bogstaver	13,00
Skakbræt af pap, sammenfoldeligt, 48 x 48 cm, med tal og bogstaver	14,00
Skakbræt af pap, firdelt, sammenfoldeligt 2 gange, fylder så 23 x 23 cm, med tal og bogstaver. Særdeles praktisk	15,00
Skakbræt af plastic, sammenfoldeligt, 40 x 40 cm	9,25
Skakbræt af plastic, sammenrulleligt, 40 x 40 cm	8,75
Skakbræt af plastic, sammenrulleligt, 45 x 45 cm	9,00
Skakbræt af plastic, sammenrulleligt, 48 x 48 cm, svær kvalitet	15,25
Skakbræt af kunststof, sammenrulleligt, 48 x 48 cm, felterne 4,8 x 4,8 cm, bagsiden beklædt med skumgummi, svær kvalitet	20,25
Skakbræt af træ, med ramme, 36 x 36 cm., bagsiden til møllespil	28,00
Skakbræt af træ, med ramme, 40 x 40 cm., bagsiden til møllespil	34,50

Finere skakbrætter

Skakbræt af nød/ahorn, med indlagte felter, sammenfoldeligt, felterne 41 x 41 mm., med filtunderlag	77,00
Skakbræt af nød/ahorn, med indlagte felter, sammenfoldeligt, felterne 45 x 45 mm., med filtunderlag	91,00
Skakbræt af mahogni/ahorn, med indlagte felter 50 x 50 mm	91,00
Skakbræt af nød/ahorn, med indlagte felter 50 x 50 mm	100,00
Samme, men med tal og bogstaver	105,00
Skakbræt af teaktræ/ahorn, med indlagte felter 50 x 50 mm	100,00
Skakbræt af palisander/ahorn, med indlagte felter 50 x 50 mm	100,00
Skakbræt af palisander/oliven, med indlagte felter 45 x 45 mm	90,00
Skakbræt af palisander/oliven, med indlagte felter 50 x 50 mm	105,00

Angående skakbrikker, se annoncen i augustnummeret

Skaklitteratur

Rasmussen: Landsholdsklassens partier, København 1968	11,50
Rasmussen: Landsholdsklassens partier, Hjørring 1971	11,50
Berglund/Åkvist: Volga-gambit (1. d4, Sf6 2. c4, c5 3. d5, b5) 36 sider	10,50
Kotov: Vägen till mästerskap i schack . 255 sider	26,75
Jonasson: Albins motgambit (1. d4, d5 2. c4, e5). Nyt oplag	10,50
Jonasson: Morra-gambit (1. e4, c5 2. d4, d x d4 3. c3) Nyt oplag	13,80
Abramow: WM. 1969 Spassky-Petrosjan . Matchens 23 partier + 20 partier af Spassky mod andre modstandere. Kommentarer over matchen af Botwinnik	30,00
Keres: Ausgewählte Partien 1931-1958 . 100 partier med Keres' egne, grundige kommentarer, 419 sider, indb.	76,00
Kramer/Postma.: Das Schachphänomen Robert Fischer . Biografi, turneringsresultater, 112 glanspartier, 326 sider, indb	83,00
Lehner/Schwede: Der erste Wiener internationale Schachkongress im Jahre 1873 . 1.-2. Blackburne, Steinitz 3. Anderssen, 4. Rosenthal, 12 deltagere, 164 partier, 192 sider	29,75
Vidmar: Karlsbad 1911 . 1. Teichmann 2.-3. Rubinstein, Schlechter 4. Rotlewi 5.-6. Marshall, Nimzowitsch, 26 deltagere, 325 partier med fyldige kommentarer af dr. Vidmar	73,00
Matanovic: Schach-Informator, bind 11 . Udkommer om kort tid.	58,50
Petrovic: Paul Charles Morphy, 1837-1884 . 100 partier	17,50
Petrovic: Adolf Anderssen, 1818-1879 . 100 partier	17,50
Petrovic: Mihail Ivanovic Tchigorin, 1850-1908 . 100 partier	17,50
Petrovic: Harry Nelson Pillsbury, 1872-1906 . 100 partier.	17,50

Hovedkatalog over skakmateriel, -bøger, -præmier m.m. sendes gratis på forlangende.

AXEL NIELSENS SKAKFORLAG

Klostervej 23, 5000 Odense - Tlf. (09) 12 52 50

Dansk postgiro 96 38 - Svensk postgiro 54 70 03 - Norsk postgiro 9 93 24