

# SKAKBLADET



NR. 10

OKTOBER 1966

62. ÅRGANG

KR. 2,25

BLADET

MEDLEMSBLAD FOR DANSK SKAK UNION

## SLUTSPIL OG STUDIER

(Løsninger på 3. omslagsside)

1



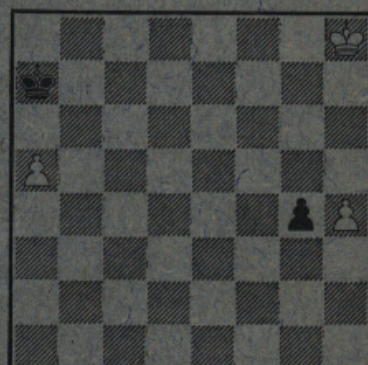
*Remis*

2



*Remis*

3



*Remis*

4



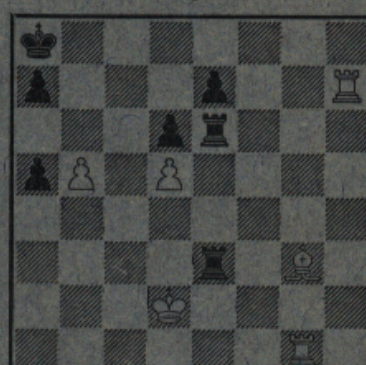
*Remis*

5



*Hvid vinder*

6



*Hvid vinder*

### INDHOLD

Nyheder – Piatigorsky-turneringen – Damernes zoneturnering – Junior-turneringen i Zug  
Divisionsturneringen – Skoleskak – Problemskak – Korrespondanceskak

## Nye medlemmer

Vi har den glæde at kunne byde seks klubber hjertelig velkommen i Dansk Skak Union:

1. *hovedkreds*: Amager Skakforening (tidligere Sundby Arbejder Skakklub) med 47 senior- og 3 juniorspillere. Formand: Niels Blom, Parmagade 26, 1. sal, København S. Spiller hver tirsdag kl. 19,30 i Portugalsgade 12, København S.

4. *hovedkreds*: Nordborg Skakklub med 13 senior spillere. Formand: Johannes Gundersen, Abildholm pr. Nordborg. Spiller i fru Sjøholms café mandag aften.

5. *hovedkreds*: Skakklubben 1966 Aulum, med 23 senior og 3 juniorspillere. Formand: Kurt Laursen, Rosenvænget 3, Aulum. Spiller hver mandag aften i KFUM.

5. *hovedkreds*: Sædding Skakforening med 9 senior og 6 juniorspillere. Formand: Alfred Holm, Neptunvej 71, Sædding pr. Esbjerg. Spiller i Sædding skole torsdag.

5. *hovedkreds*: Børkop Skakklub med 10 seniorspillere. Formand: Bent Madsen, Vester-gade 1, Børkop.

6. *hovedkreds*: Skakklubben »O. G. H.« med 15 spillere. Formand: Børge Ejlertsen, Ham-mershushvej 38, Århus V.

## Dødsfald

Martinus Jensen, Kibæk, er pludselig død 81 år gammel.

Martinus Jensen, der i 25 år var formand for Kibæk skakklub, var ikke blandt Danmarks stærkeste skakspillere, men den iver og interesse han udviste det ædle spil, var ret enestående. Han var fast spiller ved påskestævner i 25 år, og mange gange er M. J. rejst fra Kibæk til København for at se på skakspil. Martinus Jensen var tildelt DSU's hæderstegn. Kibæk skakklub har mistet en god forkæmper for skakken og klubben.

E. V.

## Sundbyturneringen

Lige bortset fra, at vi havde ventet et noget større deltagerantal – der meldte sig kun 70 mand, hvorfor vi måtte notere et underskud på ca. 600 kroner, – har vi al mulig grund til tilfredshed med årets Sundbyturnering.

Alene det, at der deltog 18 danske mester-, elite- og landsholdsspillere, var vel tilstrækkeligt til at gøre turneringen til en succes. Af den københavnske top manglede kun Bent Larsen, Børge Andersen, Jens Enevoldsen og Brinck-Claussen.

Førstepladsen + de 500 kr. gik til P. H. Nørby, IK. Nr. 2 blev Sejer Holm Petersen, 1860 (og 350 kr. rigere). Trediepræmien, 200 kr., tog Sv. Hamann fra Lyngby sig af, mens fjerde- og femtepladsen samt henholdsvis 100

og 50 kr. tilfaldt Finn Petersen, IK, og Ove Ekebjærg, Sundbyernes Skakklub.

Til de 2 bedste udseedede spillere var udsat henholdsvis 100 og 50 kr. De tilfaldt Georg Albeck og Torben Madsen, den sidste fra KS.

De to bedst placerede juniore blev Sten Fedder, Græsted, og Steffen Lauritzen, Valby, der ligeledes hjembragte henholdsvis 100 og 50 kr.

Th. Haahrs præstation med de sorte brikker: 4 sejre i lige så mange partier indbragte ham 50 kr.

Enkelte af de klubber, vi med god grund kunne have ventet repræsenteret, glimrede ved deres fravær. Til gengæld luede det, at Amager Skakforening (tidligere Sundby Arbejder Skakklub) mødte med 12 mand, IK med 11 – og Græsted med 4 mand!

Frisch burde i sin egenskab af turneringsleder egentlig være hjemfalden til en præmie. Nu må han nøjes med en varm tak, som han dog bør dele med sin udmærkede medhjælp, B. & W.s Funktionærskakklubs formand, frk. Birthe Pindborg.

»Springeren«.

## Københavns-Nyt

Ordinært repræsentantskabsmøde i KSU afholdtes den 30. august. Som formand og sekretær genvalgtes Svend Petersen og H. E. Gregersen. Formanden for KSU, Viktor Sørensen, hilste de to nye klubber Hareskov Skakklub og Amager Skakforening velkommen og kunne oplyse, at København var stærkt på vej til at blive DSU's største hovedkreds; medlemstallet var f. t. ca. 1400 fordelt i 32 klubber. I formandens redegørelse omtaltes de turneringer, hvor KSU's medlemmer havde deltaget og repræsenteret dansk skakliv med stolte præstationer. Endvidere fulgte en rapport fra HB-mødet og sluttelig omtaltes de fremtidige turneringer. Det nedsatte udvalg bestående af B. E. Binne-rup, Svend Petersen og Hartvig Nielsen fremlagde en betænkning til undersøgelse af behov for »Eget skakhus« i København. Her fandt generelle drøftelser sted, og udvalget tillige med Schøller Larsen skulle fortsætte udvalgsarbejdet. Budgettet med en enkelt ændring af en testamentarisk gave blev godkendt. Hold-turneringslederen Erik B. Jensen oplyste, at der var anmeldt 70 hold (sidste år 62 hold) til KSU's klubturnering 1966–67. Efter nogen debat enedes repræsentantskabet om at dublere 2. række, hvorefter de to nye klubber kunne indplaceres efter deres styrke; endvidere dubleres sidste række også.

KSU's enkeltmandsturnering spilles i januar og februar 1967, lokaler hertil er lejet i Folkets Hus, Enghavevej 40, og indbydelse hertil vil bl. a. ske gennem »Skakbladet« for november.

Flere nyheder side 176

# SKAKBLADET

Oktober 1966 . Nr. 10 . 62. årgang . Redaktion: Eigil Pedersen

Medlemsblad for Dansk Skak Union

## Piatigorsky-Cup

(Fortsat)

### 10. runde den 1. august

Spasski-Petrosjan, Dronninggambit (22), remis, Fischer-Reshevsky, Spansk (38), 1-0, Najdorf-Portisch, Dronningindisk (40), remis, Larsen-Ivkov, Pirc's forsvar (57), 1-0, Unzicker-Donner, Slavisk (31), remis.

4323

Spansk

Hvid: Fischer. Sort: Reshevsky.

1. e4, e5 2. Sf3, Sc6 3. Lb5, a6 4. La4, Sf6 5. 0-0, Le7 6. Te1, b5 7. Lb3, d6 8. c3, 0-0 9. h3, Sd7.

En moderne fortsættelse i stedet for det klassiske 9. —, Sa5.

10. d4, Sb6.

Efter 10. —, Lf6 får sort en solid stilling. Tekstrækket er ikke nyt, men ikke uden fare for sort, der fjerner springeren fra forsvaret af kongefløjen.

11. Sbd2, e×d4 12. c×d4, d5 13. Lc2, Le6 14. e5, Dd7.

I betragtning kom 14. —, Sa5 for at besværliggøre planer om besættelsen af feltet c5.

15. Sb3!, Lf5 16. Lg5!, Tfe8 17. L×e7, T×e7 18. Tc1, Sb4 19. Sc5, L×c2 20. Dd2!.

Efter dette stærke træk træder svagheden af de sorte felter i den sorte stilling tydeligt frem.

20. —, De8 21. D×b4, a5 22. Dc3, Lg6 23. Sh4, Sa4 24. Db3.

Springerafbytning på a4 ville give sort modspil i den åbne b-linie.

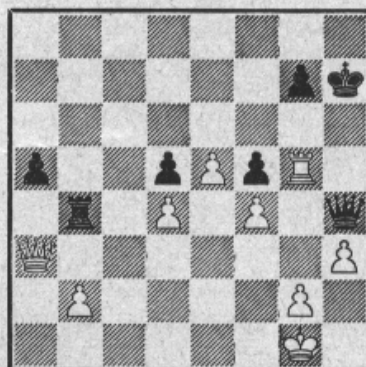
24. —, S×c5 25. T×c5, c6 26. Tfe1.

Hvid har nu opnået en strategisk vunden position.

26. —, Te6 27. f4, f5 28. a4, b×a4 29. D×a4, Tab8 30. Da3, Dd8 31. S×g6, h×g6 32. T×c6, T×c6 33. T×c6, Dh4 34. T×g6, Kh7.

Sort kan ikke spille 34. —, D×f4 for svaret 35. De7!.

35. Tg5, Tb4.



Igen ikke 35. —, D×f4 for 36. De7 og nu a) 36. —, Tg8 37. Th5†, Kg6 38. Th4 med dronninggevinst eller mat, b) 36. —, Dc1† 37. Kh2, Df4† 38. Tg3, Dh6 39. Df7 med gevinst af Bf5 og evt. Bd5.

36. Df3, Kh6.

Eller 36. —, g6 37. D×d5.

37. g3, D×h3 38. D×d5, opgivet.

Noter af Hans Jobner  
i »Neue Zürcher Zeitung«.

4324

Pirc's forsvar

Hvid: Larsen. Sort: Ivkov.

1. Sf3, g6 2. e4, Lg7 3. d4, d6 4. Sc3, Sf6 5. Le2, 0-0 6. 0-0, Lg4 7. Le3, Sc6 8. Dd2, e5 9. d×e5, d×e5 10. Tad1, D×d2 11. T×d2, Tfd8 12. Tfd1, T×d2 13. T×d2.

Nu er vi allerede fremme ved slutspillet og det er svært at påvise nogen fordel til hvid. Men Larsen har tidligere vist, at han mestrer slutspillet som få og lidt efter lidt glider initiativet over på hans hænder.

13. —, Se8 14. Sd5, L×f3 15. g×f3, Sd4 16. Ld1, Se6 17. c3, Lf8 18. La4, c6 19. Sb4, Lc5 20. Sd3, L×e3 21. f×e3, Td8 22. Td1, f6 23. Lb3, Seg7.

Naturligvis ikke 23. —, Kf7? for 24. S×e5†.

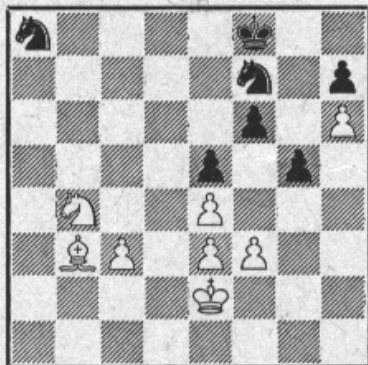
24. Kf2, Kf8 25. a4, a5 26. Ke2, Ke7  
27. Lc4, Sc7 28. b4, Sge8 29. Lb3, Sd6  
30. h4, Ta8 31. h5!, g5 32. h6!, b5 33.  
a×b5, Sd×b5 34. Tc1, Sd6.

Efter f. eks. 34. —, a4 35. La2 bliver den sorte fribonde på a-linien hurtigt et angrebsobjekt for de hvide officerer samtidig med at hvid truer med fremrykning af b- og c-bonden.

35. Ta1, a×b4 36. T×a8, S×a8 37. S×b4, Kf8.

Pludselig har sort fået hænderne fulde med at forsvare de mange svage bønder. Efter 37. —, c5 38. Sd5† går Bf6 tabt og 37. —, Kd7 besvares ganske enkelt med 38. Lg8.

38. S×c6, Sf7 39. Sb4!.



39. —, Sb6.

Hvorfor ikke 39. —, S×h6?. Hvid svarer med det snedige 40. Sd5! og den sorte springer på a8 er spærret inde og bliver hentet efter manøvre Lb3-a4-c6! Efter 40. —, Sg8 41. La4, Se7 42. S×f6 har hvid også klar fordel.

40. Sd5, Sd7.

Begge spillere er i tidnød og finder ikke det bedste. Efter 40. —, S×d5 41. e×d5, Ke7 har sort remis. Bedst var 40. c4!.

41. La4, Sc5 42. Lc6, Sd8 43. S×f6!.

Nu ofrer Larsen løberen for tre bønder.

43. —, S×c6 44. S×h7†, Kf7 45. S×g5†, Kg6 46. h7, Kg7 47. f4, Sd7 48. Kd3, Sa5.

Sort gør sig de hæderligste anstrengelser for at holde den hvide konge ude fra kamppladsen.

49. c4, Sc6 50. Kc3, Sc5 51. f5, Sd7 52. Kb3, Sc5† 53. Ka3!, Kh8 54. f6, Sd7 55. f7, Sf8 56. c5, Kg7 57. Ka4

og her blev partiet afbrudt og senere opgivet af sort, der er fuldstændig værgeløs mod den hvide konges indtrængen.

### 11. runde den 3. august

Unzicker-Spasski, Siciliansk (22) remis, Donner-Larsen, Kongeindisk (41) 1-0, Ivkov-Najdorf, Dronningindisk (20) remis, Portisch-Fischer, Nimzoindisk (35) 0-1, Reshevsky-Petrosjan, Nimzoindisk (22) remis.

### 4325 Kongeindisk

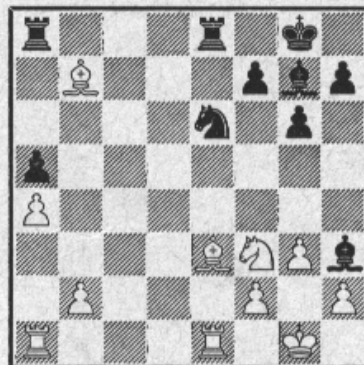
Hvid: Donner. Sort: Larsen.

1. d4, Sf6 2. c4, g6 3. g3, Lg7 4. Lg2, d5 5. c×d5, S×d5 6. e4, Sb6 7. Se2, Sc6 8. d5, Sb8 9. 0-0, 0-0 10. a4, e6 11. Sbc3, e×d5 12. e×d5, Te8 13. Db3, c6 14. Le3, S×d5 15. S×d5, c×d5 16. L×d5, De7 17. Sd4, Sd7 18. Tfe1, Sc5 19. Dc4, Lh3 20. Sf3.

Naturligvis ikke 20. L×f7†, D×f7 21. D×c5 for 21. —, L×d4 fulgt af Df3.

20. —, Se6 21. Db3, a5 22. D×b7, D×b7 23. L×b7.

Her tilbød Donner remis, men Larsen afslog!



23. —, Tab8 24. Lc6, Tec8 25. Lb5, L×b2 26. Ta2, Lf6 27. Tc1, Ld4.

Meget fikst, men uden brod.

28. Tac2, T×c2 29. T×c2, L×e3 30. f×e3, Lf5 31. Tc3, Td8 32. Kf2, Le4 33. h4, Kg7 34. Ke2, h6 35. Sd2, Ld5 36. Sc4, Tc8 37. Kd3, Sc5† 38. Kd4, Le4 39. Ta3!.

Ikke 39. Sd6 for 39. —, Se6†.

39. —, f5.

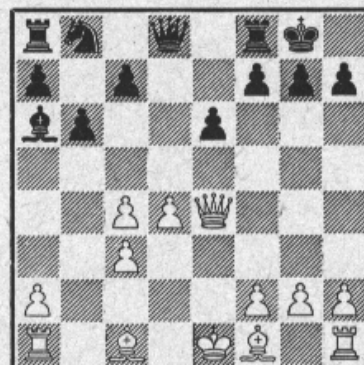
Sort har intet forsvar mod truslen Sd6.

40. Sd6, Se6† 41. Ke5!, opgivet.

### 4326 Nimzoindisk

Hvid: Portisch. Sort: Fischer.

1. d4, Sf6 2. c4, e6 3. Sc3, Lb4 4. e3, b6 5. Sge2, La6 6. Sg3, L×c3† 7. b×c3, d5 8. Df3, 0-0 9. e4, d×e4 10. S×e4, S×e4 11. D×e4.



11. —, Dd7!?

Når Bobby Fischer er i topform er han en fremragende spiller, der får mange geniale indfald. Som nu i dette tilfælde, hvor han ofrer to tårne for den hvide dronning, og det er almindeligvis ikke godt. Men Fischer har set, at han kan vinde en bonde, og at dronningen og springeren kan erobre vigtige felter.

12. La3, Te8 13. Ld3, f5 14. D×a8, Sc6 15. D×e8†, D×e8 16. 0-0, Sa5 17. Tae1, L×c4 18. L×c4, S×c4 19. Lc1, c5 20. d×c5, b×c5 21. Lf4, h6 22. Te2, g5 23. Le5, Dd8 24. Tfe1, Kf7 25. h3, f4 26. Kh2, a6 27. Te4, Dd5 28. h4, Se3! 29. T1×e3, f×e3 30. T×e3, D×a2 31. Tf3†, Ke8 32. Lg7, Dc4 33. h×g5, h×g5 34. Tf8†, Kd7 35. Ta8, Kc6 36. Opgivet.

## 12. runde den 4. august

Spasski-Reshevsky, Nimzoindisk (50) remis, Petrosjan-Portisch, Dronninggambit (71) remis, Fischer-Ivkov, Siciliansk (29) 1-0, Najdorf-Donner, Dronninggambit (38) 1-0, Larsen-Unzicker, Retis åbning (40) 0-1.

### 4327 Siciliansk

Hvid: Fischer. Sort: Ivkov.

1. e4, c5 2. Sf3, e6 3. d3, Sc6 4. g3, d5 5. Sbd2, Ld6 6. Lg2, Sge7.

Den sorte opstilling er mindre god og Bobby Fischer demonstrerer da også i det følgende, hvorledes hvids angrebmuligheder på kongefløjen kan udnyttes.

7. 0-0, 0-0 8. Sh4, b6 9. f4, d×e4 10. d×e4, La6 11. Te1, c4 12. c3, Sa5 13. e5, Lc5† 14. Kh1, Sd5 15. Se4, Lb7 16. Dh5, Se7 17. g4, L×e4 18. L×e4, g6 19. Dh6, Sd5.

Efter 19. —, Lf2 svarer hvid med 20. f5!

20. f5, Te8.

Nu kan f5-f6 besvares med Lf8.

21. f×g6, f×g6 22. S×g6, Dd7.

Efter 22. —, h×g6 23. D×g6†, Kf8 24. Lh6† bliver sort mat.

23. Sf4, Tad8 24. Sh5, Kh8 25. Sf6, S×f6 26. e×f6.

Nu truer hvid både med at bringe den sort-feltede løber ind på diagonalen e5-h8 og med fremrykningen g4-g6. Sort gør et sidste forsøg på at bluffe hvid.

26. —, Tg8 27. Lf4, T×g4 28. Tad1, Tdg8 29. f7!, opgivet.

Hvid kunne ikke spille 29. T×d7 for 29. —, Tg1† og hurtig matsætning.

### 4328 Modtaget Dronninggambit

Hvid: Najdorf. Sort: Donner.

1. d4, d5 2. c4, d×c4 3. Sf3, Sf6 4. e3, Lg4 5. h3, Lh5 6. L×c4, e6 7. 0-0, a6 8. Le2, c5 9. Sbd2, Sc6 10. d×c5,

L×c5 11. a3, 0-0 12. b4, La7 13. Lb2, De7 14. Se5, S×e5 15. L×e5, L×e2 16. D×e2, Tfd8 17. Tae1, Tac8 18. Sb3, Sd5 19. e4, Sf6 20. Tfd1, Se8 21. T×c8, T×c8 22. Lf4, h6 23. Le3, L×e3 24. D×e3, Sd6 25. Sc5.

Alle regnede med remis i dette parti, men Najdorf udnytter meget effektivt de små svagheder, der findes i den sorte bondestilling på dronningfløjen.

25. —, a5 26. Dd3, a×b4 27. a×b4, Se8 28. e5, b6 29. Sa6, Dg5 30. Dd7, Ta8 31. b5, g6 32. Dd4, Sg7 33. D×b6, D×e5 34. Dc6, Tf8 35. b6, De2 36. Ta1, Sf5 37. b7, Se7 38. Dc7, opgivet.

### 4329 Retis åbning

Hvid: Larsen. Sort: Unzicker.

1. Sf3, Sf6 2. g3, g6 3. Lg2, Lg7 4. c4, c5 5. Sc3, Sc6 6. d4, c×d4 7. S×d4, 0-0 8. 0-0, S×d4 9. D×d4, d6 10. Dh4, Da5 11. Ld2, Le6 12. b3, Tab8 13. Tae1, Tfe8 14. Te2, Dd8 15. Tfe1, a6 16. Lg5, b5 17. c×b5, a×b5 18. Db4.

Nu er Bb5 en svaghed, men kan den udnyttes?

18. —, Dd7 19. h4, h6 20. L×f6, L×f6 21. Sd5, L×d5 22. L×d5, T×c2 23. T×c2, Da7!.

Det var her omkring Unzicker tilbød remis, men Larsen afslog. Han har stadig svagheden Bb5 at spille på og det skal parres med et angreb på kongefløjen. Desværre fejlbedømmer Larsen stillingen og åbner linier for at komme til angreb, men det bliver sort, der får gavn af dem!

24. e3, Kg7 25. h5!?, g×h5 26. Lf3, h4! 27. g×h4, Dd7 28. Lg4(?), Db7!.

En herlig diagonal til dronningen.

29. Le2, Kh8 30. f3, Dd5 31. Df4, Tg8† 32. Kf1, Tg6 33. b4, De6 34. Ke1, Tg1† 35. Kf2.

Stillingen efter 35. Kd2 var ikke behagelig, men alligevel at foretrække.

35. —, Le5 36. De4, Dh3! 37. K×g1, Lh2† 38. Kh1, Lg3† 39. Kg1, Dh2† 40. Kf1, Dh1† og mat.

Slutningen blev spillet i stor tidnød fra Larsens side.

## 13. runde den 7. august

Larsen-Spasski, Dronninggambit (43) 0-1, Unzicker-Najdorf, Siciliansk (48) remis, Donner-Fischer, Kongeindisk (28) 0-1, Ivkov-Petrosjan, Dronningindisk (30) remis, Portisch-Reshevsky, Nimzoindisk (41) remis.

### 4330 Dronninggambit

Hvid: Larsen. Sort: Spasski.

1. d4, d5 2. c4, d×c4 3. Sf3, Sf6 4.

e3, Lg4 5. h3, Lh5 6. Sc3, e6 7. L×c4, Sbd7 8. 0-0, Le7 9. e4, 0-0 10. Le3, Lg6 11. Ld3, c6 12. a3, Tc8 13. Te1, Lh5 14. Tc1, a5 15. Le2, Lg6.

Åbningen er spillet i forsigtighedens tegn og er resulteret i en noget større bevægelsesfrihed for hvid. På 16. Ld3 skulle formodentlig være fulgt Lh5 som en direkte remisinvitation. Men Larsens kampånd tager ikke sådanne funderinger i betragtning.

16. Sd2, Ta8.

Der er altså alvor med i spillet tænker Spasski og skynder sig med en omgruppering for at sætte hårdt mod hårdt.

17. Db3, Db8 18. Lf3, h6 19. g3, Tfc8 20. Lg2, b5.

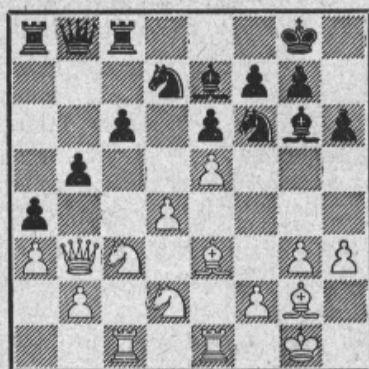
Givetvis den logiske følge af sorts dronning- og tårnplacering. Man er fremme ved det kritiske punkt i partiet.

21. e5.

Hvis nu 21. —, Sd5 så 22. S×d5, e×d5 (ellers bondetab) 23. f4 med fordel for hvid. Denne overhængende fare klarer sort med sit næste bondetræk.

21. —, a4.

Går den hvide dronning følger 22. —, Sd5 og efter 23. S×d5, c×d5 har hvid ikke opnået noget.



22. S×a4.

Efter denne vending holder hvid sit initiativ i live.

22. —, b×a4 23. D×b8, Ta×b8 24. e×f6, S×f6 25. Sc4, Sd5 26. Se5, S×e3 27. T×e3, T×b2 28. d5!?

Til sin egen ulykke er hvid forhekset af en langtgående plan, men den har en eneste (men tilstrækkelig) hage og den er svær at opdage. Hvid kunne ellers opnå remis efter den enkle fortsættelse: 28. S×g6, f×g6 29. T×c6.

28. —, Tc2 29. T×c2, L×c2 30. S×c6, Kf8!

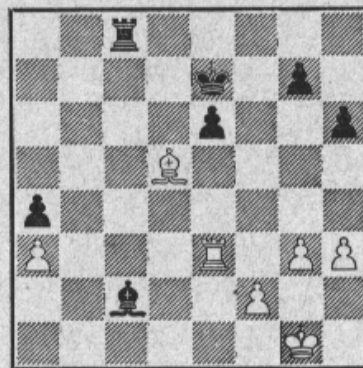
På 30. —, Lf8 følger 31. Tc3 fulgt af Se7† med kvalitetsgevinst.

31. d×e6, f×e6.

I denne stilling finder der nok flere vej til remis f. eks. 32. Sd4, men kun een der fører til tab – og den fortsætter hvid på uden hastighedsbegrænsning.

32. S×e7, K×e7 33. Ld5.

Sådan ville vi antagelig også have spillet.



33. —, e5!

Et lille kunstgreb helt udenfor hvids regneoperation. Efter 34. T×e5†, Kd6 35. f4, Tc5 36. Lf7, T×e5 37. f×e5†, K×e5 fortsætter den sorte konge til b2 og bonden på a3 falder. Samme skæbne overgår hvid i partifortsættelsen.

34. Le4, Lb3 35. Lb7, Tc1† 36. Kh2, Ta1 37. T×e5†, Kd6 38. Te3, T×a3 39. g4, Ta2 40. Kg3, Tb2 41. Te1, a3 42. Le4, a2 43. f4, Td2.

Hvid opgav for mod Td1 findes ingen parade. En sensationel opløsning må man sige!

Noter af E. Lundin  
i »Dagens Nyheter«.

#### 4331 Kongeindisk

Hvid: Donner. Sort: Fischer.

1. d4, Sf6 2. c4, g6 3. g3, Lg7 4. Lg2, 0-0 5. Sc3, d6 6. Sf3, Sbd7 7. 0-0, e5 8. e4, c6 9. Tb1, a6 10. b4, e×d4 11. S×d4, Te8 12. h3, Se5 13. De2, b5 14. c×b5, c×b5 15. Td1, Lb7 16. f4, Sc4 17. Dd3, Tc8 18. Kh2, Dc7 19. Tb3, Te7 20. Te1, Tce8 21. Sc2, Dc8 22. Se3, S×e3 23. T×e3, S×e4! 24. L×e4, L×e4 25. D×d6, Td7 26. Dc5, Tc7 27. S×e4, T×c5 28. S×c5, Ld4 og hvid opgav.

#### 14. runde den 8. august

Spasski-Portisch, Spansk (23) remis, Reshevski-Ivkov, Pirc's forsvar (52) remis, Petrosjan-Donner, Kongeindisk (55) 1-0, Fischer-Unzicker, Spansk (63) remis, Najdorf-Larsen, Kongeindisk (50) remis!

#### 4332 Kongeindisk

Hvid: Petrosjan. Sort: Donner.

1. Sf3, d5 2. g3, g6 3. Lg2, Lg7 4. 0-0, e5 5. d3, Se7 6. Sbd2, 0-0 7. e4,

c5 8. e×d5, S×d5 9. Sb3, Sd7 10. Te1, Tb8 11. Sfd2, Sc7 12. Sa5, Se6 13. Sac4, Dc7 14. Se4, Sb6 15. Sc3, Ld7 16. a4, Lc6 17. Sb5, L×b5 18. a×b5, S×c4 19. d×c4, b6 20. c3, Tfe8 21. Ta6, Te7 22. Da4, Tc8 23. Ld5, Db8 24. L×e6, f×e6 25. Dd1, Td8 26. Dg4, Tee8 27. h4, Td7 28. h5, g×h5 29. D×h5, Tf8 30. Dg4, Tf6 31. Le3, Tg6 32. De4, Lf8 33. Taa1, Ld6 34. Ted1, Tgg7 35. Td2, Lf8 36. T×d7, T×d7 37. Dg4†, Kf7 38. Dh3, Kf6 39. Tf1, De8 40. Dh4†, Kg7 41. Lh6†, Kg8 42. L×f8, K×f8 43. Te1, Df7 44. T×e5, Dg6 45. Kg2, Df7 46. Te4, Ke8 47. Tf4, De7 48. Dh5†, Kd8 49. De5, Kc8 50. De4, Kb8 51. Th4, Df7 52. Tf4, De7 53. Df3, Dd6 54. Tf8†, Td8 55. Tf6, opgivet.

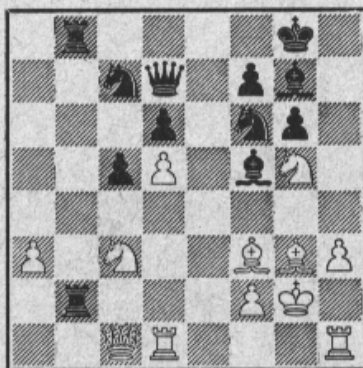
#### 4333 Kongeindisk

Hvid: *Najdorf*. Sort: *Larsen*.

1. d4, Sf6 2. c4, g6 3. Sc3, Lg7 4. e4, d6 5. Le2, 0-0 6. Lg5, h6 7. Le3, c5 8. d5, e6 9. Dd2, e×d5 10. e×d5, Kh7 11. h3, Lf5 12. g4, Ld7 13. Sf3, Te8 14. Ld3, Sa6 15. Kf1, b5 16. g5, h×g5 17. c×b5, Sb4 18. Le2, a6 19. b×a6, Kg8 20. a3, S×a6 21. S×g5, Sc7 22. Lf4, Lf5 23. Lf3, Tb8 24. Td1, Dd7 25. Kg2, Tb6.

Sort har efter bondeofret overtaget initiativet og hvid skal spille meget præcist for at holde balancen.

26. Dc1, Teb8 27. Lg3, T×b2.



Bonden er tilbageerobret og tårnet er trængt ind på anden række. Alligevel lykkes det ikke for Larsen at nedkæmpe den hvide modstand og det kunne godt tyde på, at Larsen ikke har været altfor godt tilpas.

28. Df4, Sce8 29. Sce4, S×e4 30. L×e4, L×e4† 31. D×e4, Sf6 32. Df4, T8b6 33. The1, Sh5 34. Dg4, D×g4 35. Te8†, Lf8 36. h×g4, S×g3.

Følgerne af 36. —, Sf6 37. Td8, S×g4 38. Te1 er vel nærmest til hvids fordel, men har sort ikke en en klar slutspilfordel efter 37. —, Tb8!?

37. K×g3, Tb8 38. Tde1, Kg7 39. a4, T2b7 40. T×b8, T×b8 41. Ta1, Le7 42. Se4, Lf6 43. Ta2, c4 44. S×f6, K×f6

45. Kf4, c3 46. g5†, Ke7 47. Ke3, Tc8 48. Tc2, Tc4 49. a5, Kd7 50. Kd3, Ta4 og spillerne enedes om remis.

#### 15. runde den 10. august

Najdorf-Spasski, Dronningbondespil (22) remis, Larsen-Fischer, Kongeindisk (43) 0-1, Unzicker-Petrosjan, Siciliansk (23) remis, Donner-Reshevsky, Kongeindisk (41) remis, Ivkov-Portisch, Firspringerspil (73) 0-1.

#### 4334 Kongeindisk

Hvid: *Larsen*. Sort: *Fischer*.

1. d4, Sf6 2. c4, g6 3. Sc3, Lg7 4. e4, d6 5. Le2, 0-0 6. Lg5, c5 7. d5, e6 8. Sf3, h6 9. Lh4, e×d5 10. c×d5, g5 11. Lg3, Sh5.

Åbningsspillet har indtil nu fulgt partiet mellem Najdorf-Fischer i 7. runde (Skakbladets sept. nr.) og her spillede Fischer 11. —, b5 og det kom han skidt fra.

12. Sd2, S×g3 13. h×g3, Sd7.

Efter 13. —, f5 14. Sc4!, f4 15. g×f4, T×f4 16. g3, Tf8 17. Lg4! får hvid fordel, som påvist af Portisch i et parti spillet i turneringen om det ungarske mesterskab. Det fortsatte meget lærerigt med: 17. —, De7 18. L×c8!, L×c3† 19. Kf1!, D×e4 20. Le6†, Kg7 21. Dh5!, D×c4† 22. Kg1, Tf6 23. De8 og sort opgav.

14. Sc4, De7 15. Se3, Sf6 16. Dc2, Te8 17. Lb5, Td8 18. Le2, Te8.

Et remistilbud?

19. f3!?

Hvid er ikke interesseret!

19. —, Sh7 20. g4.

At hvid behersker de hvide felter kan ikke betvivles, men hvad med de sorte felter?

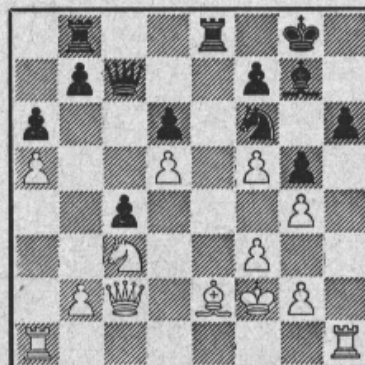
20. —, Sf8 21. a4, Sg6 22. Kf1, Tb8 23. Lb5, Td8 24. Sf5, L×f5 25. e×f5, Se5 26. Se4, a6 27. Le2.

Der er ikke nok i angrebet 27. f6, L×f6 28. T×h6 efter 28. —, Lg7!.

27. —, Sd7! 28. Te1, Sf6 29. Sc3, Dd7.

Nu truer sort med modangreb efter b7-b5.

30. a5, Te8 31. Kf2, Dc7 32. Ta1.



32. —, c4!

Stiller hvid overfor uløselige problemer.

33. Kg3, Te3 34. Dd2, Tbe8 35. The1, h5 36. Lf1, S×g4 37. T×e3, T×e3 38. Kh3, De7 39. g3, L×c3 40. b×c3, T×f3 41. Te1, Te3 42. T×e3, D×e3 43. D×e3.

Her blev partiet afbrudt og siden opgivet af Larsen uden genoptagelse af spillet.

#### 4335 Firspringerspil

Hvid: Ivkov. Sort: Portisch.

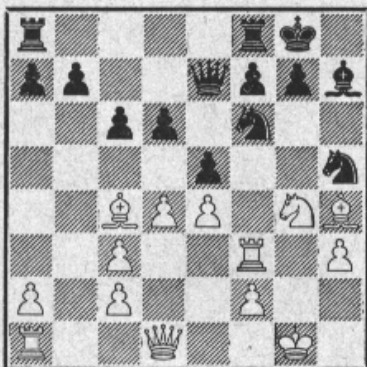
1. e4, e5 2. Sc3, Sc6 3. Sf3, Sf6 4. Lb5.

Ligesom Bent Larsen graver Ivkov en mu-  
sæumsåbning frem til kampen mod Portisch.

4. —, Lb4 5. 0-0, 0-0 6. d3, d6 7. Lg5,  
L×c3 8. b×c3, De7 9. Te1, Sd8 10. d4,  
Lg4 11. h3, Lh5 12. g4, Lg6 13. Lh4,  
h5!? 14. Sh2, c6 15. Lc4, Se6 16. g×h5,  
Lh7 17. Sg4, Sf4! 18. Te3.

Efter 18. h6, g5! har sort intet at frygte.

18. —, S4×h5 19. Tf3.



En spændende stilling, hvor hvid tilsyneladende har fat i den rigtige ende. Men sort får pareret angrebet og kommer til modangreb.

19. —, Kh8.

Men ikke 19. —, L×e4 for 20. T×f6 og hvid får et afgørende angreb.

20. Dc1, Tg8.

En fin parade mod truslen på f6.

21. Kf1, e×d4 22. Ld3, De6!.

Efter 22. —, d×c3 følger 23. Dg5 med øget tryk på feltet f6.

23. S×f6, S×f6 24. L×f6, g×f6 25. c×d4, Tg5.

Naturligvis ikke 25. —, L×e4 for 26. Dh6†.

26. De3.

Ivkov havde brugt megen betænkningstid i åbningsspillet og har nu nogle få minutter tilbage til de sidste fjorten træk.

26. —, c5 27. c3, Tag8 28. Ke2, c×d4 29. D×d4, Te5 30. Kd2, d5! 31. e×d5, T×d5 32. Dh4, De4 33. D×e4, L×e4 34. Te3, Tgd8 35. T×e4, T×d3† 36. Ke2, Kg7!.

Efter 36. —, T×h3 følger 37. Tg1 og den sorte konge er afskåret.

37. Te3, Td2† 38. Kf3, Tc2 39. Tb1, b6 40. Tb4, T8d2 41. Tg4†, Kf8 42. Tg2, T×a2 43. h4, Ta5 44. Th2.

Begge spillere havde haft meget travlt de sidste syv træk før tidskontrollen, hvor der kun var få sekunder tilbage på uret. De havde så travlt, at der blev gjort flere træk end nødvendigt og først nu blev partiet afbrudt.

44. —, Tf5†.

Det hemmelige træk og det lykkes virkelig for sort at vinde det vanskelige tårnslutspil.

45. Kg3, Kg7 46. Tg2, Tc5 47. Kh3†, Kf8 48. Tf3, Ke7 49. Tg4, b5 50. Te4†, Te5 51. Td4, T×d4 52. c×d4, Td5 53. Ta3, Td7 54. h5, Kf8 55. Ta5, Tb7 56. d5, b4 57. d6, b3 58. Ta1, a5 59. h6, b2 60. Tb1, Kg8 61. d7, T×d7 62. T×b2, Ta7 63. Ta2, a4 64. Ta3, Kh7 65. Kg4, Ta5 66. Kf4, K×h6 67. Th3†, Kg7 68. Ta3, Kf8 69. Ke4, Ke7 70. Kd4, Kd6 71. f3, Ta8 72. Kc4, Ke5 73. Kd3, Kf4 og hvid opgav.

#### 16. runde den 11. august

Spasski-Ivkov, Kongeindisk (30) remis, Portisch-Donner, Engelsk (19) 1-0, Reshevsky-Unzicker, Nimzoindisk (41) remis, Petrosjan-Larsen, Kongeindisk (61) 0-1(!), Fischer-Najdorf, Siciliansk (47) 1-0.

#### 4336 Kongeindisk

Hvid: Petrosjan. Sort: Larsen.

1. e4, Sf6 2. Sc3, g6 3. g3, Lg7 4. Lg2, 0-0 5. d4, d6 6. e3, c6 7. Sge2, a5 8. b3, Sa6 9. 0-0, e5.

Den af hvid valgte opstilling er naturligvis solid, men Petrosjans store svaghed er netop, at han spiller for solidt! Det er meget lettere at spille sort mod sådan en åbning end mod en mere aggressiv opstilling.

Mine sidste fire træk blev opfundet ved brættet, men er sikkert spillet før. Det er svært at være opfinder i vore dage.

10. Lb2, Te8 11. a3, Tb8 12. h3, h5 13. Dc2.

På f. eks. 13. Kh2 kunne sort udmærket spille e5-e4.

13. —, Le6 14. Kh2, Dc7 15. Tac1, b5.

Sort forsøger at tilrive sig initiativet— og det lykkes!

Trækket byggede ikke på særlig grundige beregninger, mere på overvejelser som »hvis jeg venter, forstærker han sin stilling f. eks. med Tfd1-«.

16. c×b5.



Efter 16. c5, d×c5 17. d×e5, Sfd7 18. f4, b4 synes sort at klare sig fint.

16. —, c×b5 17. Dd1.

Retræte! Jeg havde regnet med 17. Se4 med temmelig lige spil, f. eks. 17. —, D×c2 18. S×f6†, L×f6 19. T×c2, Tb6.

17. —, De7 18. Sb1.

Mere tilbagetog, men ikke uforståeligt, b3 bliver bedre dækket på denne måde, og fremstødet b5–b4 pareres.

Efter 18. d5, Ld7 ville sort stå fortræffeligt med gode chancer på begge fløje – b5–b4 eller Sa6–c5, Sf6–h7 og h5–h4 eller f7–f5.

18. —, Ld7 19. Sd2, e4(!).

Den naturlige fortsættelse af den med 15. —, b5 indledte energiske strategi. 20. d5 kan besvares fordelagtigt med 20. —, Sc5, kvalitetsofret 21. T×c5, d×c5 22. L×f6 giver ikke hvid nok.

20. Sf4, d5.

Sort har nu en klar terrænfordel. Prøv at se på de lette hvide officerer, kun Sf4 står godt.

Tekstrækket svækker naturligvis c5, men svagheder skal man kun være bange for, hvis de kan udnyttes af modstanderen.

21. De2, Dd6 22. Tc2.

22. Kh1 var næppe bedre, spøgelseset h5–h4 ville alligevel vise sig senere, f. eks. i forbindelse med Lg7–h6.

22. —, Tec8 23. Tfc1, T×c2 24. T×c2, h4 25. Sf1, h×g3† 26. f×g3, b4!.

Herefter anså jeg min stilling for vundet! Der er iøvrigt en klar sammenhæng mellem operationerne på de to fløje. g3 er svag nu, men dækkes solidt af Sf1. Manøveren Ld7–c8–a6 er derfor en trussel mod hvids kongestilling.

Jeg havde været lidt sløj de sidste dage – og kun scoret 1/2 p. i 5. runde – og sagde på dette tidspunkt til Donner, at hvis jeg ikke vandt dette parti, ville jeg gøre alvor af at søge læge.

27. a4, Tc8 28. T×c8†, L×c8.

Det hvide tårn er væk, den eneste brik, der kunne have nogen fornøjelse af feltet c5, og den sorte løber er på vej til a6. Den hvide dronning kan selvfølgelig ikke storme den sorte stilling alene, mod 29. Db5 er 29. —, g5 30. Se2, Dc7 det enkleste. Petrosjans næste træk er nok det bedste, men en betydelig indrømmelse.

29. h4, Sc7 30. Lh3, L×h3.

Denne løberafbytning kan sort ikke have noget imod, hvids dronningløber er jo dømt til passivitet.

30. —, La6 ville give hvid visse chancer for at komme til modspil på kongefløjen ved at støde frem med g-bonden.

31. S×h3, Lf8 32. Kg2, Dc6 33. Dd1, Ld6.

Dette er nu det rigtige felt for denne løber, den angriber g3 og dækker c5 og c7. Hvis Sh3

går til f4, følger ved lejlighed L×f4, hvorefter sort forbereder en forelæsning over det evigt aktuelle emne »springer mod dårlig løber«.

34. Sf2, Se6 35. Lc1, Sg7.

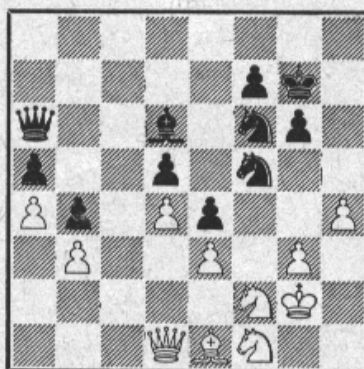
Sæt brillerne omvendt på og find visdom i noten ang. 29. Db5. Her fører 35. —, Dc3? 36. Ld2 ind i en blindgyde.

36. Ld2, Sf5 37. Kh3, Dc8 38. Kg2.

38. g3, Sh6 er ikke rart ud for hvid. Sort giver sig til at forberede g6–g5 eller f7–f5.

Iøvrigt skete alt dette i ro og orden, for en gangs skyld ingen dirrende faldvinger.

38. —, Kg7 39. Sh1, Sh6 40. Le1, Da6! 41. Sf2, Sf5.



Dette var det hemmelige træk, og denne stilling analyserede jeg til kl. 7 næste morgen. Resultatet var dels visse konkrete varianter – dem kan en sekundant evt. også præstere – dels et indgående kendskab til stillingen, der kun opnås ved selvstudium.

Sort truer 42. —, D×f1†, og hvid må spille enten Ld2 eller Dd2. Pudsigt nok bliver fortsættelsen en helt anden efter 42. Ld2 end efter det af Petrosjan valgte dronningtræk. Den hvide stilling er så vanskelig, at selv de simpleste manøvrer er uigennemførlige. Hvis løberen går til d2, kommer den ikke tilbage til e1, hvor den dækker g3 og h4.

Et par muligheder:

42. Ld2, Sh5! 43. g4(?), S×h4† 44. Kh3, Sf3 45. g×h5, Dc8† 46. Kg2, Df5 og hvid er værgeløs.

42. Ld2, Sh5! 43. Sh1, Lb8 44. De1, Sh×g3! 45. Sh×g3, S×h4† 46. Kh1, L×g3 47. S×g3, Sf3 48. Df2, Dd3 eller 48. Dd1, Dd3 49. Sf1, S×d2 50. S×d2, D×e3 51. Sf1, Df2 med let gevinst.

42. Dd2, Lb8 43. Sd1, Sg4 44. Kg1, f6!

Den klareste gevinstplan, som ikke var min første idé. Noget af natten var gået med at undersøge følgende: afbytning af en springer, f7–f5, springer på f6 eller g4, Da6–d3. Men et helt klart vundet slutspil lykkedes det mig ikke at finde.

Fremstødet med g-bonden er logisk, den hvide stilling indsnævres yderligere, og sort får mulighed for at bryde ind i den hvide stilling, en springer til f3 eller dronningen til h3.

g6–g5 kan altid gennemføres. Hvis den hvi-

de springer står på h3 er det i mange tilfælde unødvendigt at foretage omgrupperinger, g5 kan spilles som bondeoffer med ideen h×g5, f×g5. S×g5, Dg6.

45. Kg2, g5 46. Sf2, Sgh6 47. h×g5.

Afbytning på h4 ville give hvid en meget svag bonde. 47. h5 besvares med 47. —, g4, fidusen 48. Dd1?, D×f1† er der jo stadigvæk. Altså følger stiltfærdigt 48. —, Se7 og 49. —, f5, erobring af h5 og springermanøvre til f3. Hvidt modspil findes ikke.

47. —, f×g5 48. Sd1, Kg6 49. Sh2, g4 50. Dc2, Ld6 51. Sf1, Sg8 52. Sh2, Sf6 53. Sf1, Kh5 54. Sh2, Kg5 55. Sf1, Sh5 56. Lf2, Sf6.

Jeg ville lige forbi tidkontrollen, før jeg tog

en beslutning. Der er to gevinstideer i stillingen. Den ene er en springermanøvre til g5-f3, men den er ikke uden videre gennemførlig p. gr. af hvids trusler mod g4.

Den anden idé er i virkeligheden ganske ligetil:

57. Le1, Sh5! 58. Lf2, Da8! 59. Le1, Dh8 60. Dc6, L×g3! 61. L×g3, Sh×g3. Hvid opgav.

Der kunne følge 62. S×g3, Dh3† 63. Kf2, D×g3† 64. Ke2, D×e3†!

Dette parti er jeg langt mere stolt af end glanspartiet mod verdensmesteren i første halvdel af turneringen.

Noter af Bent Larsen.

(Afsluttes i næste nr.)

Svend Pedersen:

## Junior-turneringen i Schweiz

Turneringen forløb fint, og selv om den ikke var så stærk som i 1964, var den god nok til mig. Jeg forsøgte at spille remis mod de stærke og at vinde mod de svage. Det lykkedes næsten 100%. Kun mod Pollak tabte jeg. — Desværre er mine partier ikke særlig gode, d. v. s. ikke nogle flotte angrebspartier, men jeg valgte følgende parti mod Sibe, Sverige.

	1	2	3	4	5	6	7	8	9	10	11	12	Pts.
1. Musil, Jugoslavien .....	—	1/2	1/2	1/2	1/2	1	1	1	1	1	1	1/2	8 1/2
2. Holaszek, Østrig .....	1/2	—	1/2	1/2	1/2	1/2	1	1/2	1	1	1	1/2	7 1/2
3. Svend Pedersen, Danmark .	1/2	1/2	—	0	1/2	1/2	1/2	1/2	1	1	1	1	7
4. Pollak, Vesttyskland .....	1/2	1/2	1	—	1/2	1/2	1/2	1/2	1/2	1	1/2	1/2	6 1/2
5. Hartoch, Holland .....	1/2	1/2	1/2	1/2	—	1	1/2	1/2	1/2	1/2	1/2	1	6 1/2
6. Glauser, Schweiz .....	0	1/2	1/2	1/2	0	—	1/2	1	1/2	1	1/2	1	6
7. Simon, Spanien .....	0	0	1/2	1/2	1/2	1/2	—	1	1/2	1/2	1	1/2	5 1/2
8. Hart, England .....	0	1/2	1/2	1/2	1/2	0	0	—	1	0	1	1/2	4 1/2
9. Eichhorn, Schweiz .....	0	0	0	1/2	1/2	1/2	1/2	0	—	1/2	1/2	1	4
10. Willems, Belgien .....	0	0	0	0	1/2	0	1/2	1	1/2	—	1/2	1/2	3 1/2
11. Kobler, Schweiz .....	0	0	0	1/2	1/2	1/2	0	0	1/2	1/2	—	1	3 1/2
12. Sibe, Sverige .....	1/2	1/2	0	1/2	0	0	1/2	1/2	0	1/2	0	—	3

### 4337 Pirc's forsvar

Hvid: Jan Sibe, Sverige.  
Sort: Svend Pedersen, Nørresundby.

1. e4, d6 2. d4, Sf6 3. Sc3, g6 4. f4, Lg7 5. Sf3, 0-0 6. Le2, c5 7. d×c5, Da5 8. 0-0, D×c5† 9. Kh1, Sc6 10. Sd2, a5! 11. Sb3, Db6 12. a4, Sb4 13. Lf3, Le6 14. Ta3.

Sort truede med S×c2.

14. —, Tac8 15. Te1?.

Dette træk skal utvivlsomt have et spørgsmålstegn. Se partiet Kronabether-Sloth i »Skakbladet« nr. 9 1965.

15. —, Sg4! 16. L×g4, L×g4 17. D×g4, L×c3!.

Glem ikke dette træk.

### 18. Te2!.

I ovennævnte parti spillede 18. Le3, Dc7 19. b×c3, S×c2 20. Taa1, D×c3 21. Ld2, D×b3 22. Tab1, D×a4 og sort vandt let.

18. —, L×b2 19. L×b2, S×c2 20. f5!.

Efter 20. T×c2, T×c2 er løberen fanget!

20. —, S×a3 21. f×g6, h×g6 22. Dh3, e5 23. L×a3, Tc4 24. Te3, Tfc8 25. Dh6.

Den sidste chance.

25. —, Tc3 26. Th3, T×h3 27. D×h3, Dc6?.

I stedet for at spille det sikre Tc2 med truslen Df2. Nu får hvid remischancer efter det svage teksttræk.

28. Dg4!, Dc2.

Her var Dc3 bedre.

29. h3, Tc3 30. L×d6, D×b3 31. L×e5, Te1† 32. Kh2, De6 33. Dg5, Td1 34. Lf6, Tf1.

Nødvendigt. Jeg havde fuldstændig solgt min gode stilling og var her indstillet på remis, men hvids stærke tidnød afgjorde sagen!

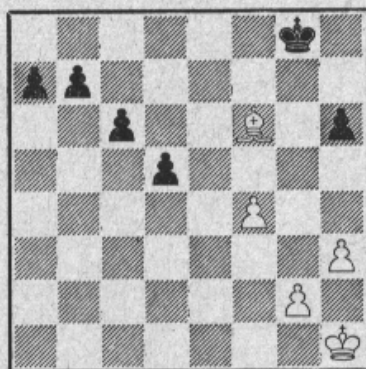
35. e5??, Df5!.

Så var det point hjemme. Hvid opgav efter yderligere 10 træk.

★

I mit parti mod Willems opstod en meget interessant stilling:

(Willems)



(Svend Pedersen)

Partiet blev hængeparti tre træk før denne stilling, men det var herfra, der skulle analyseres.

43. —, Kf7 44. Ld4!, b6.

Eller 44. —, a5 45. Kg1, b5 46. Kf2, Ke6 47. g4, Kd6 48. g5, h×g5 49. f×g5, b4 50. g6, Ke6 51. h4!, hvorefter den hvide konge holder a- og b-bønderne.

45. Le5!.

Pointen ved denne tilsyneladende tempotabende løbermanøvre er at forhindre sort i at spille c5.

45. —, Ke6 46. Lb8, a6 47. g4, b5.

Sort har ikke noget bedre.

48. f5†, Ke7 49. La7, Kd6 50. Lb8†, Ke7 51. Kg2, b4 52. Kf3, a5 53. Lc7, b3 54. Le5, c5.

Sort truer nu med at lukke løberen ude, men det er hvid ligeglad med, for kongen kan nu nå a- og b-bønderne.

55. Ke3!, a4 56. Kd2, a3 57. Kc1, d4 58. h4, d3 59. Lc3.

Hvid har nu opnået, hvad han ville. Kongen holder a- og b-bønderne og løberen holder c- og d-bønderne, samtidig med at den dækker de hvide bønder på kongefløjen.

59. —, Kf7 60. g5, h5 61. g6†, Kf8 62. f6, Ke8 63. Ld2!, opgivet.

#### 4338 Kongeindisk i forhånden

Hvid: *Musil*, Jugoslavien.

Sort: *Willems*, Belgien.

1. e4, e6 2. d3, c5 3. g3, Sc6 4. Lg2, d5 5. Sd2, Sf6 6. Sgf3, Le7 7. 0-0, b5? 8. e×d5, e×d5 9. d4, c4 10. a4, b4 11. Se5!, Lb7? 12. S×c6, L×c6 13. S×c4!, 0-0 14. Se5, Lb7 15. a5, La6 16. Sc6, Dd7 17. S×e7†, D×e7 18. Te1, Dd6 19. Lf4, Dc6 20. f3!, Lc8 21. Dd2, Lf5 22. D×b4, D×c2 23. Tacl.

og sort tabte dronningen efter 23. —, Dd3 24. Tc3, Da6 25. Lf1!.

Merete Haahr:

## Damernes zoneturnering i Bulgarien

»Zoneturneringen i Varna blev vundet af *Novarra*, Østtyskland, med 9½ points, hvilket var en stor overraskelse. *Nicolau*, Rumænien, blev nr. 2-3 sammen med *Acenova*, Bulgarien, — *Nicolau* som den eneste uden tabspartier. *Polychroniade* og *Perevosnic* begge Rumænien, blev nr. 4-5. I betragtning af, at dette er den stærkeste zoneturnering, skal der spilles omkamp, da nr. 4 også skal deltage i kandidatturneringen.

Turneringen var en oplevelse, men sportsligt set var den ikke tilfredsstillende, hverken for mig eller de øvrige deltagere. Der var ingen tid til at analysere hængepartier, da vi boede langt fra spillestedet, og da de restauranter, hvor vi spiste, var overbebyrdede med arbejde fra de talløse turister, så et enkelt måltid varede ca. 1½ time. For mig var det især svært, da jeg var den eneste uden sekundant, hvilket gjorde, at jeg tabte flere partier i vundne hægestillinger. Men selv om det er lidt bittert at havne som nr. sidst med 3 points, har det alligevel været en lærerig turnering.

Interessant var det at mærke den sympati, hvormed alle fulgte Bent Larsens indsats i Santa Monica.

Til slut vil jeg gerne takke Dansk Skak Union for dens enestående hjælp og støtte.«

---

# CUBA



Eigil Pedersen orienterer direkte fra Cuba om  
**SKAKOLYMPIADEN 1966**  
i en serie rejsebrevve,  
som også De bør læse.  
Bestil abonnement.

## Djyllands-Posten

---

### Hovedbestyrelsesmødet

Der er afholdt hovedbestyrelsesmøde i Korsør den 14. august og her var ikke mindre end 15 punkter på dagsordenen. Vi bringer her i uddrag de beslutninger, der evt. kan interessere medlemmerne:

#### Formandens beretning

Medlemstallet pr. 1. juli er blevet tilsendt alle HB-medlemmer, og det viser et totalt medlemstal på 6.983 mod 6.943, altså kun en fremgang på 40, hvilket er noget skuffende, men vi må håbe, at fremgangen bliver mindst lige så stor dette efterår som sidste år.

*Internationale begivenheder* har sommeren været rig på, og det bliver efteråret og vinteren også. Det er svært at nævne dem efter betydning, og jeg vil derfor tage dem i kronologisk orden:

*Vagn Jensen* var i træningslejr i Skåne. Sveriges ungdomskomiteé inviterer hvert år en junior fra hvert af de øvrige nordiske lande til at deltage. Vagn Jensen blev nr. 2 i de skaklige konkurrencer.

(Her fulgte så en omtale af danske spilleres deltagelse i internationale arrangementer, som bl. a. er refereret i »Skakbladet«s septembernr. og dette nr.). Beretningen fortsatte med:

I begyndelsen af oktober spilles *olympiaden for damer* i Vesttyskland, lidt senere begynder

*olympiaden for herrer* i Cuba, og i løbet af vinteren skal vi være med i 2 *zoneturneringer*. Vi skal også repræsenteres i *juniorturneringen i Holland* til jul, og vi har måttet sige nej til en *turnering i Finland*, fordi den lå umiddelbart før olympiaden.

Af *nationale* begivenheder skal nævnes de mange 1-times turneringer, der spilles i den stille sæson. Der har været sådanne i Vejlbj-Risskov, i København (Studenteforeningen), i Vejle, og i Sundby. Desuden findes der flere på rent lokalt basis, og der er god tilslutning til disse af ikke-klubspillere.

*Administration:* Her skal det nævnes, at forretningsudvalget har holdt 4 møder, siden vi blev valgt, og i 2 af dem har den nye turneringsleder for divisionsturneringen, Heinrich Jørgensen, deltaget. Vi venter os meget af samarbejdet med ham. Der er blevet udsendt en del propagandamateriale, dels for at hverve personlige medlemmer og abonnenter på Skakbladet blandt tidligere medlemmer, og dels for at hjælpe små klubber til at forøge deres medlemstal. For at kunne gennemføre dette arbejde har unionen købt en duplikator, ligesom 2 af de gamle skrivemaskiner har måttet udskiftes, og yderligere 1 må anskaffes til turneringslederen.

Der er indgivet ansøgning om tipstilsbud, men der er næppe håb om at modtage noget.

Diskussion om Studenter-VM blev udskudt til et senere møde.

Angående propagandastævner à la Risskov-turneringen vedtoges det at bemyndige forretningsudvalget til i visse tilfælde at udsætte en ærespræmie fra DSU. Forudsætningerne derfor skulle være, at den pågældende turnering er af en vis standard og størrelse, at den i praksis er åben for alle landets unionsspillere og altså ikke er decideret lokalt betonet. Ærespræmiens værdi skal stå i forhold til forventet standard og størrelse af turneringerne og ikke overstige ca. kr. 200,-. Ærespræmie kan ikke udsættes første gang en sådan turnering afholdes.

#### Nordisk Skakforbund

Først i juni havde DSU fra Sverige modtaget en skrivelse, hvori man meddelte, at Sverige havde forhandlet med Rusland om en juniormatch Norden-Rusland. Planen havde været fremme på sidste møde i Nordisk Skakforbund uden direkte vedtagelse, og da Danmark senere havde meddelt Nordisk Skakforbund, at man ikke var interesseret i et udvidet samarbejde inden for Nordisk Skakforbund, blev spørgsmålet om dansk deltagelse sendt til skriftlig afstemning i hovedbestyrelsen med det resultat, at 4 stemte imod, 3 for og 3 undlod at stemme.

I øvrigt fastholdtes beslutningen fra sidste hovedbestyrelsesmøde, hvorefter forretningsudvalget intet foretager sig over for NS ved-

rørende udvidet samarbejde uden hovedbestyrelsens samtykke.

#### Enkeltmandsturneringerne

Et af spilleudvalget og lovudvalget for enkeltmandsturneringerne udarbejdet ændringsforslag til reglement blev med enkelte ændringer eenstemmigt vedtaget.

Forretningsudvalget bemyndigedes til at lade udarbejde et reglement for et juniordanmarks-mesterskab.

#### Unionens økonomi

Kassereren forelagde følgende beregnede indtægter og udgifter for unionen for 1966, idet tallene i parentes angiver de budgetterede beløb:

<i>Indtægter:</i>		
Kontingenter .....	(140.000,-)	142.000,-
Skakbladet .....	( 9.000,-)	10.000,-
Andre indtægter ....	( 1.000,-)	1.000,-
	<hr/>	<hr/>
	(150.000,-)	153.000,-
<i>Udgifter:</i>		
Skakbladet .....	( 85.000,-)	82.000,-
Administration		
+ inventar .....	( 10.000,-)	10.000,-
Tilskud til turn. ....	( 20.000,-)	23.000,-
Divisionsturneringen	( 22.000,-)	18.600,-
Olympiaden .....	( 7.000,-)	9.000,-
Andre udgifter .....	( 3.000,-)	3.000,-
Overskud .....	( 3.000,-)	6.300,-
	<hr/>	<hr/>
	(150.000,-)	153.000,-

## DIVISIONS-TURNERINGEN

Kampene i Dansk Skak Unions hold-turnering om danmarksmesterskabet, der indledtes søndag den 18. september, gav følgende resultater:

1. division: Københavns Skakforening-Studenternes Skakklub 2½-5½. Frederiksberg Skakforening-Sundbyernes Skakklub 7-1. Århus nordre Skakklub-Herning Skakforening 6-2. Odense Læseforening-Industriforeningens Kampklub 1½-6½.
2. division, gruppe 1: Gladsaxe-Helsingør 2-6. Indslev-»Frem«, Odense, 3-5. Vordingborg-Glostrup 3½-4½. Roskilde-Industriforeningens Kampklub II 2½-5½.
2. division, gruppe 2: Holstebro-»Evans«, Vejle, 2½-5½. Århus nordre Skakklub II-Ålborg Skakforening 5-3. Århus Skakklub-Nørresundby 5-3. Vejlbjby-Risskov-Randers Skakklub 4½-3½.
3. division, gruppe 1: Hillerød-Virum 4-4. Roskilde II-Sundbyernes Skakklub II 7½-1½. Frederikssund-Industriforeningens Kampklub III 2½-5½. Rønne-Studenternes Skakklub II 3-5.
3. division, gruppe 2: Vejle Allested-Karise 4½-3½. Odense Skakklub-Maribo 3½-4½. Odense Læseforening II-Nykøbing F. 4½-3½. Kassepose-Slagelse 6-2.
3. division, gruppe 3: Århus nordre Skakklub III-Lemvig 5½-1½ + 1 h. Hjørring-Skjern 4½-3½. Hurup-»Aros«, Århus, 3½-4½. Aars-Herning Skakforening II 4½-2½ + 1 h.
3. division, gruppe 4: Tønder-Varde 5-3. Haderslev-Esbjerg Skakforening 3-5. Århus nordre Skakklub IV-Sønderborg 4-4. Horsens Skakklub-Gråsten 4-4.

Turneringens anden runde spilles søndag den 2. oktober og tredje runde søndag den 23. oktober.

# SKOLESKAK

## Mødet i Middelfart den 28. august

Ved mødet i Middelfart, Østre skole, den 28. august blev det bl. a. vedtaget at udvide landsdelene til 12 i stedet for 10. – Vedtægter og turneringsreglement blev udarbejdet og vedtaget og vil snarest blive udsendt til landsudvalgets medlemmer, hvorfra alle skoler vil kunne rekvirere eksemplarer.

Nye som gamle skoler indbydes herved til vor 7. sæson, der allerede i starten tegner fint. Alle oplysninger om den landsomfattende turnering kan man få ved henvendelse til den landsdelsleder, man henhører under, hvilket skulle fremgå af efterfølgende liste.

### Landsudvalgets adresser:

1. *Nordjylland*: Lærer H. E. Jensen, Magisterparken 37 a, Ålborg.
2. *Nordvestjylland*: Åge Christensen, Vesterhavsgade 167, Thyborøn.
3. *Sydvestjylland*: Lærer Chr. Sand, Hejmdalsallé 38, Esbjerg. Tlf. (051) 6 54 32.
4. *Midtjylland*: Robert Rode Petersen, Mindet 3, Skanderborg. Tlf. (065) 2 06 25.
5. *Nordøstjylland*: Lærer Svend Svendsen, Brobjergskolen, Århus. Tlf. (06) 15 50 27.
6. *Østjylland*: Lærer P. C. Thomsen, Brændkærskolen, Kolding.
7. *Sønderjylland*: Lærer Grau Hansen, Irisbakken 14, Sønderborg. Tlf. (044) 2 57 94.
8. *Fyn*: Viceinspektør V. Ryttersgård, Finlandsvej 13, Middelfart. (Tlf. Middelfart 1043).
9. *Sjælland I*: } Lærer Jørgen Gad, Klostervej 20, Hillerød. Tlf. (03) 26 62 81.
10. *Sjælland II*: }
11. *København*: Overlærer J. Bindsted, Abrikosvej 3, København F.
12. *Lolland-Falster*: Skoleinspektør O. Bundgård, Væggerløse, Falster.

For selve København gælder for den kommende sæson overlærer J. Bindsteds skoleturnering (med 5-mands hold), der er ældre end vor folkeskoleturnering, der som bekendt afvikles med 10-mands hold.

Skoler udenfor København kan tilmeldes Sjællandsturneringen med 10-mands hold. Tilmelding til overlærer *Daniel Nielsen*, Kirsebærhavens skole, Valby.

B. Borgå, formand for landsudvalget.  
Kystvej 46, Åbenrå. Tlf. (046) 2 14 37.



Hermed 3 nye opgaver. Løsning inden 10. okt. til B. Borgå.

### Løsning på opgaver i septembernummeret

Opgave 1: Sg6!! med tårngevinst.

Opgave 2: T×c1! og sort bliver mat!

Opgave 3: Var der stort mandefald på!  
Løsning: 1. Ta7-a8†!, Tg8! 2. Kf6-f7!! med mat på g8 eller h6.

Vindere: 1. *Leif Jensen*, Saksøbing. 2. *Ove Kroll*, Lunderskov. 3. *Sv. E. Kramer*, Kruså.

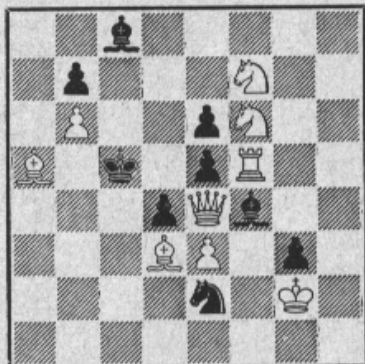
# PROBLEMSKAK

Under ledelse af Jan Mortensen og O. G. Lauritzen

## Originalopgaver tilegnede Walther Jørgensen

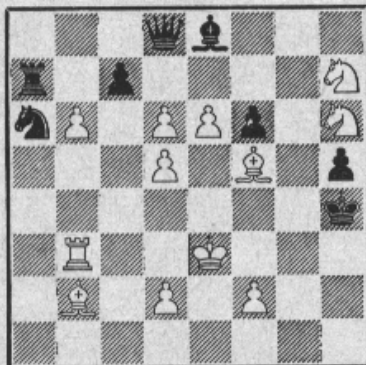
(undtagen 8402-05)

8402. Walther Jørgensen  
1. præmie, Magasinet 1945



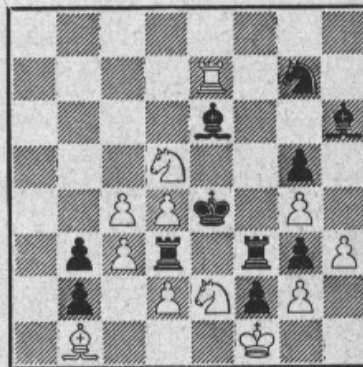
Mat i 2 træk

8403. Walther Jørgensen  
1. pr., Jug. Sah. Glasn. 1961



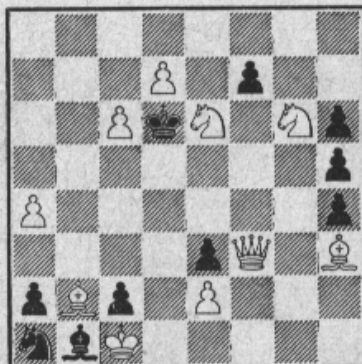
Mat i 3 træk

8404. Walther Jørgensen  
1. pr. DSK Bláthy-tema-  
turnering 1950



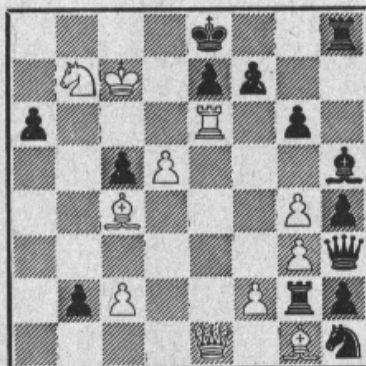
Mat i 5 træk

8405. Walther Jørgensen  
1. præmie. Problemnoter 1958



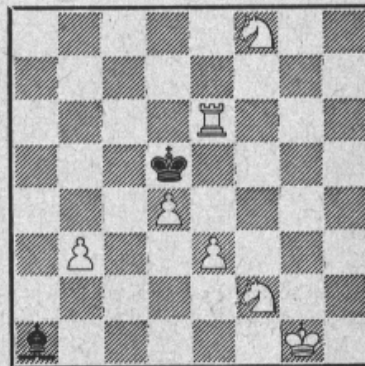
Selvmat i 3 træk

8406. K. Hannemann,  
København



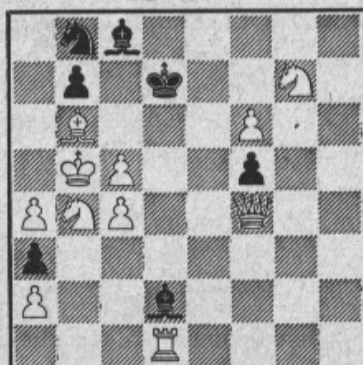
Mat i 3 træk

8407. O. G. Lauritzen,  
København



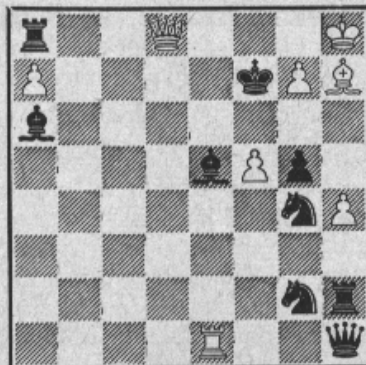
Mat i 3 træk

8408. Lars Larsen,  
Egersund



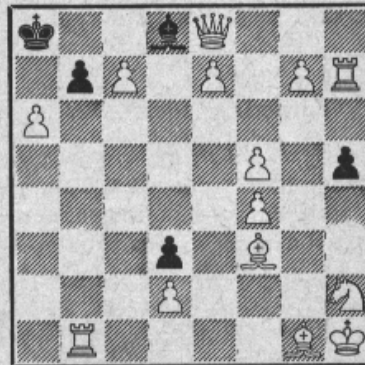
Selvmat i 2 træk

8409. Jan Mortensen,  
København



Selvmat i 2 træk

8410. Arthur Madsen,  
Svendborg



Selvmat i 9 træk

## Walther Jørgensen 50 år

Walther Jørgensen, der fylder 50 år den 3. oktober, er en af vore kendteste og mest alsidige problemkomponister. Han debuterede i 1941 og har siden opnået omkring 100 udmærkelser i turneringer. I FIDE's I retrospektive album er han repræsenteret med 17 opgaver. Hans yndlingstemaer er pickaninny og de fire bondeforvandlinger. I den seneste tid har Jørgensen beskæftiget sig med tempogevinst i mangetrækkere, et meget vanskeligt tema.

Også på andre områder har Walther Jørgensen haft stor betydning for dansk problemskak. Han var den ene af de to initiativtagere til problemtidsskriftet »Problemnoter« og i adskillige år udgiver af bladet. Desuden har han trykt og udgivet flere problembøger, bl. a. en samling af egne opgaver i 1958 og den netop udkomne samling med Arthur Madsens 64 bedste opgaver.

Blandt månedens opgaver findes 4 af Walther Jørgensens opgaver, samt en række indkomne tilegnelsesopgaver.

### Løsninger til opgaverne i augustnummeret

Nr. 8384 af Brogi og Prete: 1. Da4!

Nr. 8385 af P. A. Petkov: 1. Df3. 1. Dg4?, Sf6!. 1. De2?, Ld3!.

Nr. 8386 af K. Dybe: 1. Dd8, Ld8, e7 g5, h4, e5 2. Te5†. 1. —, Ld4, c3, (desuden Le5, Lg5) 2. Dd7†. 1. —, g6, g5, 2. Sf6. 1. —, S~ 2. Dc8†. 1. —, Ke4, 2. Lg6†. 1. —, Kg4, 2. Dd7†. Træktvang. (V.R.).

Nr. 8387 af P. A. Petkov: 1. e3, truer 2. ed4†. 1. —, de3, 2. d4†. 1. —, Tc1, 2. Sf8-d7†. 1. —, L27. 2. Sf6-d7†. To gode Nowotnyvarianter. (O.G.L.).

Nr. 8388 af E. Wennick: 1. b4, truer 2. Dc5 mat. 1. —, Tc7, 2. ed7. 1. —, ab6, 2. Le2.

Nr. 8389 af S. Jensen: 1. d4, Kc6, e6, e8 2. Ka5, 3. Ld1. Efter 1. —, Ke8 kan der også spilles 2. Ld1. 3. Ka5. (V.R.).

Nr. 8390 af E. Wennick: Lc5, 2. La4 3. Db3† 4. 0-0-0. Det gælder om at opdage fidusen 0-0-0. (V.R.).

Nr. 8391 af W. Speckmann: 1. Da8 2. Db7 3. Db1†, Td1 4. Dc1, Te1, 5. Dd1, Tf1, 6. De1, Tg1, 7. Df1.

Nr. 8392 af E. A. Petrov: 1. Sb2, K×d4, 2. Te6, Sf5 mat og 1. Se5, Sc7 2. Se5-f3†, Se4 mat!

### Løserturneringen

Total august: Niels Andersen 47, A. K. Buhelt 443(17), Steen Christensen 62(1), Jens Claussen 195(3), P. Dalberg 33, A. Dithmer 377(9), B. Guldager 117, Jens Henrichsen 65, V. E. Hesselberg 352, Leif Jensen 102, Johan Jørgensen 244(7), Hans P. Larsen 376(4), Henning Larsen 132, K. B. Larsen 23, Kurt B. Larsen 89, Hans U. Nielsen 119, Svend Nielsen 210, P. Reinseth 195, V. Røpke 82(34), K. Thrane 250(12), P. Østerbye 308(8) og øvrige løsere uforandrede.

### Rettelser og korrektioner

8039 af H. P. Rehm, der som påvist af Sigurd Jensen, Tæbring, er biløselig ved 1. Sg6, T×e4 2. L×e4, Sd7 3. Lf4; 1. —, Sd7 2. Lf4, Tg1 3. e5†, korrigeres således: Ld6 og Ld8 erstattes med hvide bønder på d4 og d6. Dommen i Skakbladets turnering 1963 (side 47) ændres således, at den nye version får præmie.

8220 af Drago Bisvčan (januar 1965). Sa3 erstattes med hvid bonde, og en hvid springer tilføjes på e1. Selvmat i 12 træk. 1. a8D 2. D×f3 3. c8D 4. Dg8 5. f8D 6. e8D 7. d8D 8. Da5 9. Dd2 10. e3 11. De5 12. Db3.

8358 af Lars Larsen (maj 1966). Be4 flyttes til g4 og en hvid bonde tilføjes på d3.

8366 af Lars Larsen (juni) er publiceret ved en fejltagelse. Den er tidligere publiceret i Problemnoter, december 1964.

## KORRESPONDANCESKAK

### Indenlandske turneringer

Turneringsleder: Axel Nielsen, Klostervej 23, Odense, tlf. (09) 12 52 50, girokonto 9638

I mesterklassen og 1. klasse startes nye grupper, når der foreligger 7 tilmeldelser. I 2., 3. og 4. klasse startes der såvel 7-mands som 4-mands grupper. I 7-mands grupperne spiller hver deltager 1 parti og i 4-mands grupperne 2 partier med hver af de øvrige. Man bedes ved tilmeldelsen anføre, om man vil starte i en 7-mands eller en 4-mands gruppe. Indskud: Mesterklassen kr. 15,00, 1. kl. kr. 12,00, 2., 3. og 4. kl. kr. 10,00. Nye deltagere kan melde sig til 2., 3. eller 4. kl. efter spillestyrke, alle øvrige spillere kan melde sig til den klasse, hvor de i henhold til tidligere resultater hører hjemme. – Samtidig med tilmeldelsen bedes spillerne opgive gennem hvilken klub de er medlem af Dansk Skak Union, eller om de er »Personligt medlem«. – Spillerne kan ikke forvente at modtage startbrev, før indskuddet er betalt.



# SKAKHUSET

STUDIESTRÆDE 24

KØBENHAVN K

TELEFON BYEN 6291

BUTIK GIRO

EN GROS Dansk 86178

FABRIK Norsk 99303

FORLAG Svensk 4205

POSTORDRE



# Skakhus-Avisen

udkommer 2 gange  
pr. måned med nyt  
og gammelt om

SKAKLITTERATUR  
og  
SKAKMATERIALER

Pr. nummer kr. 0,50

Pr. år kr. 10,00

## Landsholdsklassen 1965

Selv om der resterer en del partier fra L. 1965 endnu, så er situationen i toppen dog afklaret så meget, at vi kan kåre den nye Danmarksmester. Det blev som ventet *Gunnar Nielsen*, Egtved, der vandt sit første Danmarksmesterskab med et så fornemt resultat som 7 points af 8 mulige. Om de øvrige placeringer kan der endnu blive hård kamp.

Vi ønsker *Gunnar Nielsen* hjertelig til lykke med mesterskabet, som vi senere skal vende tilbage til, når gruppen er helt afsluttet.

Stillingen i L. 1965 med resterende partier i parentes: *Gunnar Nielsen* 7(0), *Verner Nielsen* 4(2), *H. Laurberg* 4(1), *Bent O. Pedersen* 4(0), *A. Berggreen* 3½(2), *P. Korning* 3½(0), *Hans Rasmussen* 3(2), *Lau. Laursen* 1½(3), *H. Neergaard* 0(0).

## Landsholdsklassen 1966

er startet med følgende deltagere nævnt i lodtrækningsorden: *Bent O. Pedersen*, *Hvidovre*, *Verner Nielsen*, *Kalvehave*, *Hans Kelstrup*, *Billund*, *P. Korning*, *Århus*, *Axel Nielsen*, *Odense*, *Gunnar Nielsen*, *Egtved*, og *Svend Siim*, *Esbjerg*.

Med 7 deltagere skal der opnås 2½ points, hvis man vil sikre sig sin forbliven i klassen.

## Afsluttede partier

Landsholdsklassen 1965: *H. Laurberg* vandt over *Hans Rasmussen* og remis med *P. Korning*, *Bent O. Pedersen* vandt over *Lau Laursen* og *P. Korning*, *Gunnar Nielsen* vandt over *Lau. Laursen*.

Mesterklassen: 156: 1/2, 6-7.

1. klasse: 287: 2/6, nr. 6 slettes af turneringen og får 0 i resterende partier. - 288: 3/5, 6-7, 6-4, 2/6, 3/7. - 289: 2/1, 2/7. - 290: 2/1, 5/4, 7/6, 7/2, 7/1, 6/1, 6/2, 3/7, 7/4, 4/6, 3/2.

2. klasse: 563: 5-1. - 564: 2/4. - 570: 5/3, 1/6, 1/7. - 571: 6/3. - 572: 6-4. - 574: 1/2, 1/2, 2/4. - 576: 4/2. - 577: 2/1, 3/4. - 578: 1/6, 6/7, 3/7, 1/7, 2/7. - 579: 4-3, 2/4. - 580: 6/3, 4/7, 4/2.

3. klasse: 642: 1/2 på tid, 6/2, 2/5. - 644: 7-1, 3-6. - 646: 1/3, 6/1. - 647: 6/1, 3/2. - 648: 1/2, 1/6, 1/7. - 649: 3/6, 2/3. - 651: 1/7. - 652: 6/7, 1/2, 4/2, 5/7, 3/1, 3/2. - 653: 7/2, 3/5. - 654: 4/1, 4/1. - 655: 2/5, 6/2, 6/4.

4. klasse: 545: Spiller 3 med 1?. - 551: 4/5, 4/6, 4/7. - 552: 3/6. - 553: 7-1, 5/4, 1/3, 6/7. - 554: 1/4. - 555: 6/1, 6-4, 2/1. - 557: 2/1, 2/4, 1/5. - 558: 3-4. - 559: 1/4, 4/5, 4-2. - 561: 4/1. - 562: 4/3, 4/2, 4/2, 3/2. - 563: 2/3, 2/4, 2/1, 3/1. - 564: 4-2, 5/3, 2-7, 1/4, 5/1. - 565: 3/4, 6/5, 6/3, 2/3, 5/3.

## Afsluttede grupper

II 563:

- |                               |    |       |       |
|-------------------------------|----|-------|-------|
| 1. Knud Herskind, Højbjerg    | 3½ | 2.-3. | 10,70 |
| 2. H. Lykkegaard, Odense      | 2½ |       |       |
| 3. Per Rosell, Århus          | 1  |       |       |
| 4. John Hansen, Valby         | 2½ |       |       |
| 5. P. Wennerwald, Lyngby      | 4½ | 1.    | 24,00 |
| 6. Jørg. Hansen, Fruens Bøge  | 3½ | 1.-2. | 10,65 |
| 7. Jørgen Klausen, Nr. Alslev | 3½ | 2.-3. | 10,65 |

IV 551:

- |                               |   |       |       |
|-------------------------------|---|-------|-------|
| 1. H. Christiansen, Glostrup  | 5 | 1.    | 24,00 |
| 2. H. D. Jensen, Ulstrup      | 4 | 2.-3. | 16,00 |
| 3. Keld Iversen, Vojens       | 3 |       |       |
| 4. Jørgen Jensen, Skævinge    | 3 |       |       |
| 5. Herluf Hansen, Frørup      | 0 |       |       |
| 6. Erik Rasmussen, Middelfart | 2 |       |       |
| 7. Jens Ebert, Skovlunde      | 4 | 2.-3. | 16,00 |

IV 552:

- |                            |    |    |       |
|----------------------------|----|----|-------|
| 1. Aksel Kramer, Århus     | 5½ | 1. | 24,00 |
| 2. K. Seebach, Odense      | 5  | 2. | 18,65 |
| 3. F. Larsen, Holstebro    | 3  |    |       |
| 4. J. M. Rasmussen, Odder  | 3½ | 3. | 13,35 |
| 5. Kjeld Jørgensen, Solrød | 1  |    |       |
| 6. K. V. Jensen, København | 3  |    |       |
| 7. Kurt Laursen, Aulum     | 0  |    |       |

IV 558:

- |                           |    |    |       |
|---------------------------|----|----|-------|
| 1. Per Jensen, Hobro      | 0  |    |       |
| 2. Chr. Jensen, Ullits    | 4  | 2. | 13,35 |
| 3. Holger Hviid, Hvidovre | 5½ | 1. | 18,65 |
| 4. Carl Hansen, Grønbjerg | 2½ |    |       |

*Axel Nielsen.*

## Internationale turneringer

Turneringsleder og repræsentant i ICCF: *Lektor Arne Henriksen, Tarm, tlf. 149, girokonto 105915*

Verdensturneringer (ICCF) og Europaturneringer starter uafbrudt med 7 spillere pr. gruppe; i ICCF's turneringer er oftest mindst én oversøisk spiller pr. gruppe, mens Europaturneringerne omfatter europæiske spillere. Sprogkundskab er ikke nødvendig. Ved anmeldelse angives navn, tydelig adresse, klasseønske (mester-, højere-, I, II, III) samt den DSU-klub, man er medlem af. Betaling pr. gruppe: ICCF kr. 14,00, indbefattet et månedligt resultatblad, der udover det første år koster kr. 5,50 årligt, og Europaturneringerne koster kr. 8,50. Såvel i ICCF's som Europaturneringerne kan der nu ske tilmeldinger til 15-mands grupper, i ICCF foreløbig dog kun til øverste klasse, mesterklassen, hvorimod sådanne starter i alle klasser i Europaturneringerne; prisen for deltagelse i disse grupper er: ICCF kr. 17,00, Europaturneringerne kr. 11,50. Nærmere oplysninger kan rekvireres mod 50 øre til porto.

### Indbydelse

20 korrespondancespillere fra landsholdsklassen, mesterklasserne og fra I-IV klasse, ca. 8 fra de to højeste klasser og resten fra de lavere klasser, indbydes til venskabelig match mod *Canada*; start omkring nytåret 1967. Tilmelding med oplysninger om resultater m. m. senest den 20.11.1966.

### England-Danmark

Den 1.10.1966 startede følgende 6 danske korrespondancespillere en lille match mod England: 1. Chr. Waagner Nielsen, Svendborg 2. K. A. Larsen, Ikast 3. V. Karlsmose, Rønde 4. Jens Chr. Lund, Haderslev 5. Niels Smidstrup, Vaarst 6. Preben P. Wennerwald, Kgs. Lyngby.

*Arne Henriksen.*

**De bliver skakmat ✱ „GARDE” skakur**  
når De ser prisen **kr. 49.50**

kun hos

**SCHWEIZER UR - IMPORT**  
RÅDHUSSTRÆDE 7 - KØBENHAVN K. - PALÆ 2633-4363

**Varer forsendes overalt i landet**

### NYHEDER

(fortsat fra 2. omslagsside)

#### KSU's juniorturnering

KSU's juniorturnering, der er udskilt fra enkeltmandsturneringen, afvikledes i august-september med deltagelse af 50 juniore. Turneringen spillede efter Monrads System med 7 runder. Vinder af Junior I og »Københavns Juniormester 1966« blev Sven Pedersen, Ge S, med 5½ points og bedste korrektion, nr. 2 Troels Bjerre, Ge S, 5½ p., begge spillere er herefter berettiget til oprykning i mesterklassen. Nr. 3 René Sørensen, ØS, fik 5 p. og bedre korrektion foran nr. 4 Jens Kristiansen, Ly S, ligeledes med 5 points.

I Junior II kom ligeledes to spillere à points, nemlig Jan Wiemann, GSF, og Jan Gertoft, Ly S, der hver opnåede 5½. Wiemann blev nr. 1 med bedste korrektion. Derefter kom 5 spil-

lere, som alle opnåede 5 points. Nr. 3 Peter Karlsen, Vb S, nr. 4 Leif Jensen, ØS, nr. 5 Ib S. Hansen, GSF, nr. 6 Steen Andersen, Br S, og nr. 7 Henrik Mortensen, Ly S. Alle disse i junior II er herefter berettiget som junior I eller 1. klasses spillere.

Der fandt præmieuddeling sted på Kirsebærhavens skole den 17. september med efterfølgende lynturnering.

#### KSU-Skåne juniormatch

Søndag den 11. september spillede den årlige juniormatch mellem Skånes Schackförbund og Københavns Skak Union på Kirsebærhavens skole med 20 deltagere på hver side. Matchen var imødeset med stor spænding, da den ud-satte vandrepokal fra 1959 gennem sejr til KSU kunne vindes til ejendom. De første 4 år

vandt de københavnske juniorer, medens de sidste 3 år stod Skåne på vandrepokalen.

KSU's juniorer forstod alvoren og vandt omend med en kneben sejr på 11-9, og trofæet vandtes til ejendom.

Samkvemmet mellem Skåne og Københavns juniorer fortsætter med en ny runde, idet KSU's bestyrelsesmedlem Bernhard Pedersen som mæcen har tilbudt en ny vandrepokal, som der første gang spilles om i Skåne 1967.

### Turnering om Århusmesterskabet

Alle unionsmedlemmer indbydes til at deltage i Århus Skak Unions enkeltmandsturnering om Århus-mesterskabet. Turneringen spil-

les efter unionens nye reglement med syv runder efter Monrads system og der spilles i biblioteket, Fortevej, Risskov, følgende dage: Torsdag den 20. og 27. oktober, lørdag den 5. november og torsdagene den 10., 17. og 24. november og sidste runde torsdag den 8. december. Tilmelding til Århus Skak Unions formand: Svend Eriksen, Ålborggade 24, Århus C, senest den 15. oktober.

### Åben turnering i Sorø amtskreds

De kan inden den 7. oktober nå at melde Dem til deltagelse i den åbne turnering i Sorø amtskreds. Vi henviser til spilleplanen i »Skakbladet«s september nr.

## Løsningerne til studierne på forsiden

- Nr. 1: (Af Pogosianc »Szachy« 1964): 1. Lc1, a×b3 2. c3!†, Ka4 3. Lb2!, Da2† 4. Kc1, Da3 5. Kb1 og remis. Efter 2. L×a3†, K×a3 3. c×b3, K×b3 tabes Bc4.
- Nr. 2: (Af C. M. Bent »Schakend Nederland« 1966): 1. Lf1, Le4 (Efter 1. —, Se6† følger 2. Kc8, Sc5 3. L×d3†, S×d3 4. Sb7 med remis) 2. L×d3†, L×d3 3. Sb7, Kc6 4. Kc8 (Men ikke 4. h6? for 4. —, K×b7 5. Ke7, Sf3 6. Kf6, Kc6 og sort vinder) 4. —, La6, 5. h6, L×b7† 6. Kd8, Kd6 7. h7, Se6† 8. Ke8, Le4 9. h8 (Springer)! og remis, men ikke 9. h8(D) for 9. —, Lg6† mat.
- Nr. 3: (Af Farago »Ceskoslovensky Sach 1937) Det ser ud til at være en nem sag for hvid at holde remis efter f. eks. 1. h5, g3 2. h6, g2 3. h7, g1(D) 4. a6, Kb6 5. a7 og remis. Men sort spiller bedre: 1. —, Ka6! og efter 2. h6, g3 3. h7, g2 4. Kg8, g1(D)† 5. Kh8, De3 6. Kg7, Dg5† 7. Kf7, Dh6 8. Kg8, Dg6† 9. Kh8, Kb5! 10. a6, Df7! vinder sort. Derfor er det rigtige indledningstræk 1. a5-a6! og sort kan ikke opbygge ovennævnte matstilling.
- Nr. 4: (Af Kasparjan »F. I. D. E.« turn. 1964/65) 1. Ke7, Sb3 (Ikke 1. —, e5 for 2. Kf6, e4 3. Kf5 med remis) 2. K×f7, e5 3. Ke6, e4 4. Kd5, Kf3 5. Kc4, Kg4 6. Le3 (Ikke 6. Kd5 for 6. —, Kf5 7. Le3, Sc7†) 6. —, Sa5† 7. Kb5, Sb7 8. Kc6, Sd8 9. Kd7, Sf7 10. Ke6, Kf3 11. Ld2, Ke2 12. Lf4, Sd8† 13. Kd7, Sb7 14. Kc6, Sa5† 15. Kb5, Sb3 16. Kc4, Kf3 (Efter 16. —, Sd2 følger 17. Kd4 og bonden bliver uskadeliggjort) 17. Lg5, Kg4 18. Le3 og remis.
- Nr. 5: (Af C. Sansom »Correspondance Chess« 1965) 1. Sd2†, Kd4 2. Sb3†, Ke4 3. Sc5†, Kd4 4. Se6†, Ke4 5. Lg7, Dh3 6. Sc5†, Kd4 7. Lf1, D×h2 Eller 7. —, Df3 8. Sb3†, Ke4 bliver sort mat med 9. Lg2 og efter 7. —, Dh7 8. Sb3†, Ke4 9. Ld3† falder den sorte dronning) 8. Sb3†, Ke4 9. Sd2† fulgt af Sf3† og dronningen falder.
- Nr. 6: (Af H. M. Lommer »Szachy« 1964) 1. L×d6!, Te2† (Ikke 1. —, e×d6 for 2. Tg8†, Te8 3. Thh8! med tårngevinst!) 2. Kd1!, e×d6 3. Tg8†, Te8 4. Thh8, Te1† 5. Kd2, Te2† 6. Kd3, Te3† 7. Kd4, Te4† 8. K×d5, Te5† 9. Kc6! og hvid vinder. Hvid må ikke spille 2. Kd3 for efter 2. —, T6e3† 3. Kd4, e×d6 4. K×d5, Td3† 5. Kc6, Tc2† 6. Kd7 holder sort remis 6. —, Kb7!.

---

SKAKBLADET, udgivet af Dansk Skak Union, udgår hver måned. Abonnement kan tegnes på bladets ekspedition. Danmark, Norge, Sverige, Island og Finland kr. 24,00 pr. år, øvrige udlænd kr. 26,00 pr. år. Enkelte numre kan fås i ekspeditionen à kr. 2,25.

#### Dansk Skak Union:

Formand: O. Schøller Larsen, Æblehavevej 9, Hvidovre. Tlf. (01) 78 81 28.

Kasserer: Robert Falborg, Akademihaven, Sorø. Tlf. (03) 63 11 25 (kl.13-18). Giro 208 01.

Sekretær og propagandaleder: E. Meedom, Kirkebakken 14, Glostrup.

Korrespondanceafd.: Skakforhandler Axel Nielsen, Klostervej 23, Odense. Tlf. (09) 12 52 50.

Redaktion: Ledende redaktør: Eigil Pedersen, Bjørnholmsallé 19, Viby J. Tlf. (06) 14 74 72. —

Problemskak: Jan Mortensen, Sct. Olavsallé 44, Tåstrup, tlf. (01) 99 25 58 (originalopgaver), og O. G. Lauritzen, Ålekistevej 213 A<sup>1</sup>, Vanløse, tlf. (01) 71 70 78 (løsninger).

Skakbladets ekspedition: Akademihaven, Sorø. Tlf. (03) 63 11 25 (kl. 13-18). Giro 208 01.

---

## Artikler til korrespondanceskak

Tiden er nu inde, hvor de fleste melder sig til korrespondanceturneringen, og samtidig med tilmeldelsen send os da Deres bestilling på de nødvendige materialer, som skal bruges til turneringen, således at De har disse, når startbrevet kommer.

»Korrespondancepakken«, som indeholder 200 skakkort, 1 noteringshefte og 6 rapportlister, uundværlig til alle grupper ... ..	8,50
200 skakkort af fint karton kr. 6,00, 500 stk. kr. 14,30, 100 stk. ... ..	27,50
Noteringshefte til korrespondanceskak, til 13 partier ... ..	2,50
Noteringskort til det svenske »Schack-Album« ... ..	0,12
Rapportlister til dansk k.-skak stk. 0,05 - Til international k.-skak stk. ... ..	0,15
Lommeskakspil til 6 partier kr. 16,00 - Samme med solidt omslag ... ..	22,00
Lommeskakspil til 12 partier kr. 28,00 - Samme med solidt omslag ... ..	34,00
Ekstra celluloidbrikker til lommeskakspil pr. sæt ... ..	1,75

## Demonstrationsbræt

Magnetisk demonstrationsbræt, størrelse 80 × 80 cm, adskilleligt, det mest praktiske demonstrationsbræt, som findes, holdbar magnetisme. Komplet med brikker og ekstra brik til »sidste træk« ... ..	165,00
Skaktrykkeri til opgaver og partistillinger, diagrammet 64 × 64 cm ... ..	36,50
Enkelte stempler med brikker til skaktrykkeri ... ..	2,25
Stempelpude til skaktrykkeri, sort eller rød, 11 × 7 cm ... ..	5,80
Stempelfarve til skaktrykkeri, sort eller rød, pr. flaske ... ..	2,65
Dansk Skak Unions emblem i sølv ... ..	5,50
Pose af stof med snoretræk til skakbrikker, solid udførelse ... ..	3,75
Amerikansk lotteri à 100 numre ... ..	1,25
Stempel med tallene 0, 1/2, 1 til stempeling af turneringsresultater ... ..	8,80

Alle slags stempler med klubnavn og lignende leveres på bestilling.

## Skaklitteratur

Larsen, B.: Den åbne variant i spansk. 73 sider ... ..	19,80
2. Piatigorsky Cup, Santa Monica 1966. 1. Spassky. 2. Fischer. 3. Larsen. 4.-5. Portisch, Unzicker. 6.-7. Petrosjan, Reshevsky. 8. Najdorf. 9. Ivkov. 10. Donner. 90 partier, indb. 33,00, hft. ... ..	27,50
Larsen, B.: Lærebog i skak. 117 sider, indb. ... ..	18,75
Dufresne/Mieses: Lehrbuch des Schachspiels. 21. oplag. Spilleregler (26 sider), Åbningsspil (535 sider), Slutspil (103 sider), mange partier m. m. indb. 31,25, hft. ... ..	20,00
Pachman, L.: Moderne Schachtheorie.	
Bind 1: Spansk, Italiensk, Skotsk, Kongegambit m. m. ... ..	26,40
Bind 2: Fransk, Caro-Kann, Siciliansk, Jugoslavisk m. m. ... ..	26,40
Bind 3: Dronninggambit, Katalansk, Albin, Colle m. m. ... ..	26,40
Bind 4: Kongeindisk, Nimzoindisk, Hollandsk, Engelsk m. m. ... ..	26,40
Pachman, L.: Moderne Schachtaktik. Ny udg. af dette efterspurgte værk på 2 bind, som har været udsolgt i lang tid. Pr. bind ... ..	26,40
J. Estrin/T. Petrosjan: Zweispringerspiel im Nachzuge ... ..	21,60
Gelenczei, E.: 200 Eröffnungsfallen. Nyt oplag, 206 sider ... ..	19,40
Euwe/Flohr: Das Interzonenturnier Amsterdam 1964. 2. bind. 1.-4. Smyslov, Larsen, Tal, Spassky. 5. Stein. 6. Bronstein. 7. Ivkov. 8.-9. Portisch, Reshevsky. 24 delt., 276 partier ... ..	71,50

Antikvarisk skaklitteratur købes og sælges

## AXEL NIELSENS SKAKFORLAG

Klostervej 23, Odense - Telf. (09) 12 52 50

Dansk postgiro 9638 - Svensk postgiro 547003 - Norsk postgiro 99324