

# SKAK



NR. 6  
JUNI 1961  
57. ÅRGANG  
KR. 1,00

## BLADET

MEDLEMSBLAD FOR DANSK SKAK UNION



*Tal og Botvinnik i samtale forinden det store slag om VM*

### INDHOLD:

Nordisk turnering – Provinsklubmesterskabet – Københavns mesterskabet  
Partier fra VM – Teori, strategi, taktik – Opgaver – Korrespondanceskak



## NYHEDER

To berømte skakbøger bliver genoptrykt:

A. Aljechin: **Das Grossmeisterturnier in New York 1924** og  
A. Aljechin: **Das New Yorker Schachturnier 1927.**

Såfremt et tilstrækkeligt stort antal subscriptions tegnes inden 10. juli, vil ovennævnte to bøger blive genoptrykt. Den førstnævnte bog bliver på 337 sider og koster kr. 32,-, den sidstnævnte bliver på 176 sider og koster kr. 20,-. Disse fordelagtige priser gælder kun ved forudbestilling indtil 10. juli. Indsend derfor bestilling straks!

Gligoric/Ragosin: **Kandidatturnier Bled-Zagreb-Beograd 1959.** Denne bog er nu kommet i en billig jugoslavisk udgave, trykt på tysk med glimrende og udførlige kommentarer. 1. Tal. 2. Keres. 3. Petrosjan. 4. Smyslov. 5-6. Gligoric, Fischer. 7. Olafsson. 8. Benkö. - 320 sider, indb., fantastisk billig ... .. 16,50

Clarke: **Mikhail Tal's best games of chess.** Engelsk, 195 sider, indb. ... 25,20

**Interzonal Tournament Portoroz 1958.** Engelsk. 1. Tal. 2. Gligoric. 3-4. Benkö, Petrosjan. 5-6. Fischer, Olafsson. - 210 partier ... .. 16,80

Sergeant: **Morphy's games of chess.** Engelsk, 300 partier, 352 sider ... 13,80

**Landsholdsklassens partier 1961.** Fra påsketurneringen i Nykøbing F. 5,00

Samme fra turneringen i Ålborg 1960 ... .. 4,50

Mansfield/Harley: **The modern two-move chess problem.** Engelsk, 100 fremragende problemer, 157 sider, indb. ... .. 12,60

18. **Campeonato de Ajedrez de la URSS 1949.** Spansk, 190 partier ... .. 30,00

### Axel Nielsens Skakforlag

Egebæksvej 7, Odense  
Telefon 125250 - Giro 9638

## SKAKHUSET KØBENHAVN

STUDIESTRÆDE 24  
TELEFON BYEN 6291

**BUTIK** (nær Rådhuspladsen)

GIRO nummer 86178

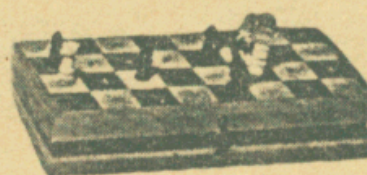
**ALT til SKAK**



**Dansk  
Skak  
Union's  
emblem  
i sølv**

med knap kr. 4,00 + porto  
mod indbetaling på giro  
20801 eller ved indsendelse  
af frimærker

*Skakbladets ekspedition*  
Hulkærvej 8, Søborg



**A.-B. P. O. Pedersens  
Skakfabrik**

Største fabrik i Norden

St. Kongensgade 21, Kbh. K.  
Pa. 5037-4437-437

SKAKBLADET, udgivet af Dansk Skak Union, udgår hver måned. Abonnement kan tegnes på bladets ekspedition samt på postkontorerne i Danmark, Norge og Sverige à kr. 10,00 pr. år, øvrige udland kr. 12,00 pr. år. Enkelte numre kan fås i ekspeditionen à kr. 1,00.

Dansk Skak Union: Formand: Civilingeniør H. V. Tuxen, c/o Svolvlyrefabrikken, Fredericia. Tlf. 3115 A.

Kasserer: Bogholder O. H. Parbo, Hulkærvej 8, Søborg. Tlf. Sø. 7220.

Sekretær og propagandaleder: Overlærer Børge Borgå, Kystvej 46, Åbenrå. Tlf. 21437.

Korrespondanceafdelingen: Skakforhandler Axel Nielsen, Egebæksvej 7, Odense. Tlf. 125250.

Redaktionen: Ledende redaktør: Eigil Pedersen, Bjørnholmsallé 19, Våby J. - Problemskak: Jan Mortensen og O. G. Lauritzen, Ålekistevej 213 a, 1, Vanløse.

*Skakbladets ekspedition:* Hulkærvej 8, Søborg. Tlf. Sø. 7220, postgiro 20801.



# SKAKBLADET

Juni 1961 . Nr. 6 . 57. årgang . Redaktion: Eigil Pedersen

Medlemsblad for Dansk Skak Union

## Indbydelse til Nordisk Turnering

Reykjavik 21/7-2/8 1961

Turneringen, som begynder den 21. juli kl. 19.00 på *Gagnfræðaskola Austurbæjar* (en moderne realskole), omfatter landsholdsklasse, mesterklasse, første klasse og juniorklasse (deltagerne må ikke være fyldt 20 år ved turneringens begyndelse) – men desværre ingen dameklasse.

Præmierne er i landsholdsklassen 300, 200, 125, 75 og 50 svenske kroner. I mesterklassen pr. gruppe 150, 100, 75, 50 og 35 sv. kr. Første klasse pr. gruppe 100, 75, 50, 35 og 25 sv. kr. I juniorklassen gives kun ærespræmier.

I landsholdsklassen disponerer DSU over to pladser. Anmeldelse om deltagelse skal være forsynet med tydeligt navn og adresse samt klub (personlige medlemmer opgiver dette) og sendes til overlærer *Børge Borgå, Kystvej 46, tlf. Ábenrå 21437, inden den 15. juni d.å.* Dersom en spiller anmelder sig til mesterklassen, bedes han samtidig anføre, hvorvidt han eventuelt er villig til at spille i første klasse, hvis mesterklassen er fuldttegnet. Juniores opgiver tillige fødselsdag og -år.

For at komme i betragtning skal anmeldelsen være ledsaget af indskud danske kr. 13,50 pr. deltager (juniores er fritaget for indskud).

Indkvartering finder sted på hotel, hvor man må regne med mindst 30 sv. kr. pr. døgn for kost og logi. I en nærliggende skole kan man bo gratis. Husk sengetøj.

Til spillerne er der reserveret et antal kahytter på m/s »Gullfoss«, som afgår fra København den 15. juli og er i Reykjavik den 20. juli. Billetpriis 445 sv. kr. på første klasse og 280 kr. på anden klasse hver vej. Med den islandske fly er prisen 510 sv. kr. enkelttrejse og 915 sv. kr. tur/retur.

Det er altså dyrt, men forhåbentlig dejligt. *Husk fristen 15. juni.*

H. V. T.

## K. S. U.'s enkeltmandsturnering

Turneringen om det københavnske mesterskab blev en spændende affære. Bent Kølvig førte første halvdel af turneringen, men tabte så til den unge Jørgen Pedersen, der overtog føringen og forinden sidste runde stod med de bedste chancer – 6½ points – mod Kølvijs 6 points. Pedersen spillede mod Ole Jacobsen, der kom i fordel, men partiet endte remis ved evig skak i et droningslutspil, mens Kølvig efter en fejl af Sejer Holm Petersen vandt sit sidste parti og dermed opnåede ligestilling og ret til en omkamp med Jørgen Pedersen. Slutresultatet blev: *Jørgen Pedersen, Su.S., og Bent Kølvig, I.S., hver 7 points, Sejer Holm Petersen, I.S., og Sv. Hamann, Virum, hver 6 points, Norman-Hansen, S.S., og Stefan Briem, I.K., hver 4 p., Erik B. Jensen, I.K., 3½ p., Palle Ravn, F.S., 3 p., Ole Jacobsen, I.K., 2½ p., og P. Martins, Vesterbro, 2 points.*

Omkampen mellem Kølvig og Jørgen Pedersen endte med en solid sejr til Kølvig på 2½ points mod ½ p., og Kølvig er dermed københavnsmeister 1961. – Her følger et par korte partier fra omkampen.

3531

Jugoslavisk

1. matchparti om Københavnsmeisterskabet  
1961

Hvid: *Bent Kølvig.* Sort: *Jørgen Pedersen.*

1. e4, d6 2. d4, g6 3. f4, Lg7 4. Sf3,  
Lg4 5. Le3, Sf6.

Interessant er her: 5. —, c5 6. d×c5?!, L×  
b2 7. Ld4, L×f3 8. g×f3, L×a1 9. L×a1,  
Sf6 med lovende udsigter for hvid.

6. Sc3, 0-0 7. h3, Ld7 8. Dd2, c6 9. e5.  
Godt er også 9. Ld3.

9. —, Sd5 10. S×d5, c×d5 11. Ld3.

Det er ikke godt at slå d6 straks: 11. e×d6,  
e×d6 12. Ld3, f5! med sort modspil.

11. —, Sc6 12. 0-0, Db6 13. c3, Sa5.

Sort tror at kunne tilrane sig initiativet. En sikring af kongefløjen f.eks. med f7-f5 kom stærkt i betragtning her eller i næste træk.

14. b3, Lb5? 15. f5!



Bent Kølvig - Københavnsmesteren 1961

Her er dette naturlige fremstød af afgørende virkning, f. eks. følger på 15. —,  $g \times f5$  16.  $L \times b5$ ,  $D \times b5$  17.  $Lh6$ ,  $f6$  18.  $Sh4$  med hurtigt angreb.

15. —,  $L \times d3$  16.  $D \times d3$ ,  $Ta-c8$ .

Bedre forsvarsmuligheder bør 16. —,  $Da6!$ , selv om hvid ganske roligt spiller 17.  $Dd2$ , og på 17. —,  $g \times f5$  fortsætter angrebet med 18.  $Sh4$ ,  $e6$  19.  $Lh6$ ,  $f6$  20.  $Tf3$ .

17.  $Sg5!$ ,  $h6$ .

Nu bliver det hele let. Men da sort i stedet havde haft det gode forsvar 17. —,  $Da6!!$  18.  $Dd2$ ,  $d \times e5$ , havde det været bedre i stedet for  $Sg5$  at spille 17.  $e6!$ .

18.  $f \times g6$ ,  $h \times g5$  19.  $g \times f7+$ ,  $Kh8$ .

19. —,  $T \times f7$  20.  $T \times f7$ ,  $K \times f7$  21.  $Df5+$  med slag på  $c8$  går selvfølgelig ikke. Men på 20.  $Dg6$  har sort nu paraden  $d \times e5$ .

20.  $e6!!$

og sort opgav, da  $Dg6$  ikke kan forhindres.

### 3532 Skandinavisk

3. matchparti om Københavnsmesterskabet 1961

Hvid: Bent Kølvig. Sort: Jørgen Pedersen.

1.  $e4$ ,  $d5$  2.  $e \times d5$ ,  $D \times d5$  3.  $Sc3$ ,  $Dd8$  4.  $d4$ ,  $Sf6$  5.  $Lg5$ .

For at forhindre en »moderne« opstilling med  $g6$  og  $Lg7$ .

5. —,  $Lg4$  6.  $Le2$ ,  $L \times e2$  7.  $D \times e2!$ .

Sort er allerede så langt bagud i udvikling, at sort kan friste ham med en bonde. Dog afslår han klogeligt.

7. —,  $e6$  8.  $0-0-0$ ,  $Sbd7$ .

8. —,  $e6$  9.  $d5!$ ,  $c \times d5$  10.  $S \times d5$  med bondegevinst.

9.  $d5!$ .

Hvid, der med en gevinst kan vinde matchen, prøver et rask overfald. Sort skal helst ikke få lejlighed til  $e6$ ,  $Le7$  og  $0-0$ . Hvis sort nu slår, får han stadig besvær med at komme til rokade.

9. —,  $Da5$  10.  $L \times f6$ ,  $S \times f6$  11.  $Dc4$ ,  $Tc8$ .

Hvid forbliver foran, hvis sort slår  $d5$ : 11. —,  $c \times d5$  12.  $S \times d5$ ,  $S \times d5$  13.  $T \times d5$ ,  $De1+$  ( $Db6$  14.  $Sf3$ ,  $e6$  15.  $Se5!!$ ) 14.  $Td1$ ,  $Da5$  15.  $Sf3$ ,  $e6$  16.  $The1$  med vindende forspring.

12.  $Sf3$ ,  $g6?$ .

Sort måtte her ubetinget spille 12. —,  $Dc7$  for at tvinge hvid til  $d \times c6$ .

13.  $d6!$ .

Afgørende. Sort kan ikke tillade sig  $e \times d6$  14.  $The1+$ ,  $Le7$  15.  $T \times d6$ , da de sorte felter er svage. (F. eks. 15. —,  $Sg8$  16.  $Se5$ ,  $Sh6$  17.  $S \times f7!$ ,  $S \times f7$  18.  $T \times e7+$ ,  $K \times e7$  19.  $De6+$ ,  $Kf8$  20.  $D \times c8+$ ,  $Kg7$  21.  $D \times b7$ ).

13. —,  $Lh6+$  14.  $Kb1$ ,  $0-0$ .

Sort må finde sig i dette. Der truer 15.  $d7+$ ,  $S \times d7$  16.  $Dd4$ , så  $e6$  duer ikke. Også efter 13. —,  $Td8$  14.  $The1$ ,  $Lh6+$  15.  $Kb1$  er  $e6$  umuligt, da den slås.

15.  $d \times e7$ ,  $Tfe8$  16.  $The1$ ,  $Tc7$  17.  $Te5$ ,  $b5$  18.  $Dh4$ ,  $Lg7$  19.  $Td8$ ,  $Td7?$ .

Overser truslen. Men hvid beholder sin merbonde efter 19. —,  $Tc \times e7$  20.  $T \times e8+$ ,  $T \times e8$  21.  $T \times e8+$ ,  $S \times e8$  22.  $De7$ ,  $Sc7$  23.  $Sg5$  ( $f6?$  24.  $Dd8+$ ,  $Lf8$  25.  $Se6$ ).

20.  $D \times f6!$

og sort opgav, da der følger 20. —,  $L \times f6$  21.  $T \times e8+$ ,  $Kg7$  22.  $Tg8+$ .

Noter af Bent Kølvig.

## Slutkampen om provinsklubmesterskabet

Omkamp i a-klassen mellem Herning Skakforening og Århus „Nordre“, Århus „Nordre“ vandt b- og c-klassen

Kristi himmelfartsdag afvikledes i Odense den årlige slutkamp om provinsklubmesterskabet mellem vinderne fra de respektive hovedkredse. I år var deltagerantallet 168 spillere fordelt med 7 hold à 6 spillere i hver af de fire klasser, og som den eneste klub deltog Århus nordre Skakklub med hold i såvel A- som B- og C-rækken og gjorde det med succes!



### A-klassen

Det så længe ud til, at »Nordre« ville sikre sig mesterskabet i A-klassen, men én af klubbens spillere var lidt for ivrig med at modtage et remistilbud for at sikre »sejren« i en ellers oplagt gevinstposition, og det medførte, at Herning Skakforening opnåede ligestilling, og der skal spilles omkamp om mesterskabet. Slutresultatet efter bedømmelsen af partiet *Helge Sundsted*, Odense-Søren Michelsen, Herning, blev følgende: Århus »Nordre« og Herning Skakforening hver 5 points, Vordingborg 4 p., Odense »Læseforeningen« 3 p., Ålborg Skakforening 2½ p., Roskilde 1 p. og Tønder ½ point. – Enkeltresultaterne blev:

1. Odense, Axel Nielsen .....	½-½	1. Ålborg, Jørgen Nielsen
1. Nordre, Eigil Pedersen .....	1-0	1. Roskilde, P. Danielsen
1. Vordingborg, Verner Nielsen ....	0-1	1. Herning, Evald Lauridsen
2. Herning, S. From .....	1-0	1. Tønder, K. E. Larsen
2. Tønder, V. Jacobsen .....	0-1	2. Nordre, Victor J. Hansen
2. Ålborg, Torben Kjeldsen .....	0-1	2. Vordingborg, Knud Hansen
2. Roskilde, Orla Jensen .....	0-1	2. Odense, Jørgen Kristensen
3. Herning, Anton Fløe .....	½-½	3. Ålborg, Bent Bojsen
3. Vordingborg, Harry Poulsen .....	0-1	3. Nordre, Holger Neergaard
3. Roskilde, Oluf Øe .....	1-0	3. Tønder, Grotum Nielsen
4. Tønder, K. Christensen .....	0-1	3. Odense, Carlo Jensen
4. Odense, Harry Hansen .....	0-1	4. Vordingborg, E. H. Jacobsen
4. Ålborg, Karl Sønderstrup .....	1-0	4. Roskilde, Emil Sørensen
4. Nordre, Vagn Jørgensen .....	½-½	4. Herning, Aage Tingleff
5. Tønder, H. Roslev .....	½-½	5. Ålborg, Ejner Kops
5. Roskilde, Poul Andersen .....	0-1	5. Vordingborg, Verner Nielsen
5. Nordre, Børge Hansen .....	½-½	5. Odense, Lars Ringkær
6. Odense, Helge Sundsted .....	0-1	5. Herning, Søren Michelsen
6. Herning, Ejvind Larsen .....	1-0	6. Roskilde, Ejler K. Hansen
6. Ålborg, Fritz Hansen .....	0-1	6. Nordre, Hans Rasmussen
6. Vordingborg, Fr. Rasmussen .....	1-0	6. Tønder, Chr. Lassen

### B-klassen

Her var jævnbyrdigheden så stor, at Århus »Nordre« kunne sikre sig førstepladsen med 4½ points. Holdet bestod af følgende spillere: *Jørgen Hvenekilde*, *Jens Petersen*, *Axel Pedersen*, *Jørn Christiansen*, *Ivan Busch* og *Henry Kortsen*. Outrup besatte andenpladsen med 4 points, og derefter fulgte: Helsingør og Åbenrå Skakklub hver med 3 p., Hvidbjerg 2½ p., Odense »Læseforeningen« og Nykøbing F. hver 2 points.

### C-klassen

Med 5½ points vandt Århus »Nordre« en overlegen sejr scoret af følgende spillere: *Viggo Kaalby*, *Chr. Rasmussen*, *Henning Nielsen*, *Hakon Nielsen*, *Erik Christensen* og *Svend Heno Petersen*. Efter lodtrækning besatte Søby (Ærø) andenpladsen med 4 p., og tredjepladsen gik til Kibæk, ligeledes med 4 points. Derefter fulgte: Ranum og Nykøbing F. hver med 2½ points, Helsingør 2 points og Åbenrå Skakklub ½ point.

### Junior-klassen

Også i junior-klassen var 6. hovedkreds på »krigsstien«, og selvom kredsen var repræsenteret af to juniorhold – ét fra Århus og ét fra Skanderborg amt – som erstatning for et hold fra 2. HK, var begge hold til det sidste aspirant til førstepladsen. Det blev holdet fra Skanderborg amt, der besatte førstepladsen med 5 points, og holdet bestod af følgende spillere: *Anders Berggren*, *Odder*, *Karl Petersen*, *Horsens*, *Erik Kjærgaard Nielsen*, *Skanderborg*, *Ole Hansen*, *Horsens*, *Erik Bang*, *Horsens*, og *Jørn Søndergaard*, *Skanderborg*. Århus amts juniorhold opnåede ligesom 7. HK's hold hver 4 points, 3. HK fik 3½ points, 5. HK 2½ points, 8. HK 2 points og 4. HK 0 point.

Dansk Skak Unions formand, *H. V. Tuxen*, overværede det vellykkede skakstævne, der blev dygtigt ledet af turneringsledelsen, *Hakon Nielsen* og *V. Mygh*. Næste år spilles slutkampen i Odense med otte-mandshold. Her følger et kort parti fra holdkampen.



Spillet i Odense den 14. maj 1961

Hvid: *Eigil Pedersen*, Århus.

Sort: *Peter Danielsen*, Roskilde.

1. e4, e5 2. Sf3, Sf6 3. d4, e×d4 4. e5, Se4 5. D×d4.

Dette eller 5. De2 er en smags sag.

5. —, d5 6. e×d6 e.p., S×d6 7. Sc3, Sc6 8. Df4, Le7 9. Ld3, Le6 10. h4, Dd7.

Efter hvids »truende« bondefremstød beslutter sort sig til at rokere langt, men som det snart viser sig, er den sorte konge også i fare på den side.

11. Le3, 0-0-0 12. 0-0-0, Lf6 13. Da4!

Nu har sort ingen parader mod det hvide angreb på kongen.

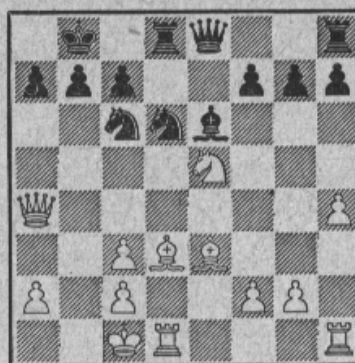
13. —, L×c3?

Sort overser hvids 15. træk og gør dermed sagen lettere for hvid.

14. b×c3, Kb8 15. Se5!

Nærliggende, da Sc6 er overbelastet.

15. —, De8.



16. Le4!

Afslutter partiet ganske fikst.

16. —, S×e5.

Det eneste, da 16. —, S×e4 stranded på 17. S×c6†.

17. D×a7†, Kc8 18. L×b7†!, Kd7 19. T×d6†!, og sort gav op.

Efter 19. c×d6 følger matsætning med 20. Ld5†, Kc8 21. Db7† mat, og efter 19. —, K×d6 20. Dc5† efterfulgt af Td1†, er sorts stilling håbløs.

## VM-matchen Tal-Botvinnik

### Botvinnik igen verdensmester

Revanchematchen mellem *Tal* og *Botvinnik* er afsluttet med en sejr til Botvinnik på 13 points mod Tals 8 points. Botvinnik førte matchen fra starten, og det lykkedes ikke Tal at indhente eks-verdensmesterens forspring. Om årsagen til Tals »overraskende« nederlag skriver den internationale mester *Aronin* i »Literature i Zjizn« den 23. april bl. a. følgende:

Det er givet, at i det år, der er gået siden nederlaget til Tal, har Botvinnik arbejdet meget. Med sin videnskabelige analyse og generaliseringsevne har han søgt til bunds i årsagerne og navnlig studeret alle stærke og svage sider ved Tal. Enhver mester har relativt svage sider, og mon ikke Tal ville have godt af at underkaste sine mangler en streng, skabende kritik?

Der er naturligvis ingen tvivl om, at Tal har en stor skakfremtid for sig. Selv om han allerede har nået VM-titlen, har han en mængde reserver at tage af til sin udvikling. I denne forstand vil den nuværende match utvivlsomt blive meget nyttig for den unge skakspillers vækst. Rigaspilleren er langt fra i sin bedste form i dag. Botvinnik har gjort langt bedre åbningsforberedelser, hvad der som regel skaffer ham de positioner, der passer ham bedst. Tal har endnu ikke kunnet finde noget helt godt forsvar mod det første træk med dronningbonden. Med de hvide brikker lykkes partierne relativt bedre for verdensmesteren, men også her fandt han først effektive midler under selve matchen.

Mange er tilbøjelige til at bebrejde Tal, at han ikke vælger de kampmetoder, der ligger bedst for hans stil. Partierne udviser ikke mange skarpe situationer, hvor Tal kan anvende sine stærke kombinationer. Det mener nogle er hovedårsagen til verdensmesterens ringe held. Det er sikkert ikke tilfældet. Botvinnik giver nemlig næsten aldrig modstanderen lejlighed til at skabe sådanne positioner. Han bemægtiger sig initiativet og leder partiet ind i en bestemt bane. I enhver tvekamp er der to deltagere, og det, der lykkes for den ene, afhænger ikke mindst af, hvad den anden tillader.

Botvinnik, som atter og atter opbyder friske skabende kræfter, er et levende bevis på, at man aldrig skal forhaste sig med formodninger om, at nogen er passé. Meget afhænger af mennesket selv, af evnen til ved hjælp af vilje, stædighed og tillid til sine kræfter at besejre årenes gang.

### Udtalelser af VM-matchens overdommer Gideon Ståhlberg

I »Pravda« skriver *Gideon Ståhlberg*, at Tal formodentlig havde undervurderet Botvinnik og iøvrigt ikke var tilstrækkelig forberedt, hverken teoretisk eller fysisk.

Da Tal havde vundet 8. parti, begik han efter Ståhlbergs mening en psykologisk fejl, spillede hasarderet og fik sin straf derfor.



### 3. matchparti

Det tredje parti i VM-matchen kendetegnedes af stærkt spil fra Botvinniks side, men også af en alvorlig fejl af Tal, noget man sjældent ser i hans partier.

#### 3534 Nimzoindisk

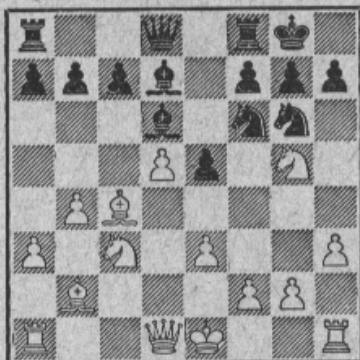
Hvid: Botvinnik. Sort: Tal.

1. c4, Sf6 2. Sc3, e6 3. d4, Lb4 4. e3, 0-0 5. Ld3, d5 6. a3, d×c4 7. L×c4, Ld6 8. Sf3, Sc6 9. b4.

I matchens første parti spillede Botvinnik 9. Sb5 uden at opnå nogen fordel. Tekstrækket er betydelig stærkere.

9. —, e5 10. Lb2, Lg4 11. d5, Se7 12. h3, Ld7 13. Sg5, Sg6?

En alvorlig fejl. Tal's ellers klare taktik taber her sit mål. Bedre var Dc8 eller Lf5.



14. Se6, f×e6 15. d×e6, Kh8 16. e×d7, D×d7 17. 0-0, Df5 18. Sd5, Sg8 19. Dg4.

Botvinnik, men ikke Tal, efterstræber dronningafbytning. Løberparret og positionel fordel bør give hvid gevinst i slutspillet, mener Botvinnik.

19. —, Dc2 20. De2, Df5 21. Dg4, Dc2 22. De2, Df5 23. e4, Dd7 24. Ta-d1, Ta-d8 25. Dg4, De8 26. g3, Sh6 27. Dh5, Sg8 28. De2, S6-e7 29. Se3, Sh6 30. Sg4!.

Et meget stærkt træk med åbning af h-linien og muligheder for angreb mod den sorte kongestilling.

30. —, S×g4 31. h×g4, Sc6 32. Kg2, Le7 33. Ld5, Sd4.

Tal håber på remis chancer med de uligefarvede løbere. Men modstanderen undviger alle forviklinger og omsætter let sin fordel i gevinst.

34. L×d4, e×d4 35. Lc4!.

Dårligt var 35. L×b7, d3! 36. T×d3?, Db5!.

35. —, c5 36. b5, Lf6 37. f4, d3.

Sort har intet forsvar mod 38. e5 og angreb over h-linien. Tal ofrer derfor en bonde, men intet hjælper.

38. T×d3, T×d3 39. L×d3, Ld4 40. e5, g6 41. Th1, Kg7 42. De4, b6.

Her blev partiet afbrudt, og hvid forseglede

43. Lc4, og Tal opgav den håbløse stilling uden at spille videre.

Noter af Kotov i »Dagens Nyheter«.

### 4. matchparti

Matchens fjerde parti fik et spændende forløb. Efter en hurtig dronningafbytning indledte verdensmesteren et aktivt spil på dronningfløjen. Botvinnik ønskede ikke at yde et passivt forsvar. Han ofrede et tårn for løber og bonde. Under det følgende komplicerede spil afgav Tal endnu en bonde i den hensigt at udnytte styrken i sine to tårne. Det lykkedes Tal ved at ofre et tårn for en springer at komplicere spillet betydeligt. I hængepartiet havde Botvinnik tre merbønder, men positionen var meget præker. Partiet endte imidlertid remis.

#### 3535 Caro-Kann

Hvid: Tal. Sort: Botvinnik.

1. e4, c6 2. d4, d5 3. e5, c5.

Man har i denne stilling hyppigere spillet 3. —, Lf5.

4. d×c5, e6 5. Sc3, Sc6 6. Lf4, S8e7 7. Sf3, Sg6 8. Le3, Sg×e5 9. S×e5, S×e5 10. Dh5, Sc6.

På 10. —, Sd7 kunne følge 11. 0-0-0, L×c5 12. L×c5, S×c5 13. S×d5! med stærkt angreb for hvid.

11. 0-0-0, Le7.

11. —, g6 og 12. —, Lg7 så også godt ud.

12. f4, g6 13. Dh6, Lf8 14. Dg5.

Tvunget. Efter 14. Dh3, Lg7 ville sort få fortræffeligt spil.

14. —, D×g5 15. f×g5, a6.

15. —, d4 går ikke på grund af 16. Sb5!.

16. Sa4, Ld7 17. Lf4, h6.

Med dette træk ofrer Botvinnik en kvalitet, hvad der fører til interessante komplikationer.

18. Sb6, Td8.

Mere præcist var 18. —, h×g5.

19. Lc7, h×g5 20. c4, d4 21. b4, Lg7 22. L×d8, K×d8 23. b5, Sb8 24. Le2, f5 25. Lf3, a×b5 26. c×b5, L×b5 27. L×b7, Kc7 28. a4.

Pludselig er hvids løber havnet i en fælde. Hvis Lf3, så 28. —, g4, og på 28. La8, vil 28. —, Sa6 være meget stærkt. Efter tabet af endnu en bonde bliver hvids stilling meget vanskelig.

28. —, L×a4 29. S×a4, K×b7 30. Kd2, Sd7 31. Tb1†, Kc6 32. The1, Le5.

På 32. —, T×h2 måtte hvid åbenbart spille 33. Tb6†, S×b6 34. c×b6†, Kb5 35. b7, men efter 35. —, T×g2† 36. Kd3, Le5 ville sort stoppe fribonden.

33. Kd3, Ta8 34. Tb6†, S×b6 35. c×b6†, Kd7 36. Sc5†, Ke7 37. Te1, Ta3†



38. Kc4, Tc3† 39. Kb5, Te3 40. Ta1, L×h2 41. Ta7†.

Partiet sluttede næste dag med remis.

*Noter af stormester A. Tolusj.*

## 5. matchparti

3536 Nimzoindisk

Hvid: Botvinnik. Sort: Tal.

1. e4, Sf6 2. Sc3, e6 3. d4, Lb4 4. e3, 0-0 5. Ld3, d5 6. a3, d×c4 7. L×c4, Ld6 8. Sf3, Sc6 9. b4, e5 10. Lb2, Lg4 11. d×e5.

I 3. parti svarede Botvinnik her 11. d5.

11. —, S×e5 12. Le2, De7 13. Sb5, Tfd8 14. Dc2, a6 15. S×d6.

Mere kompliceret spil ville følge efter Sbd4. Efter teksttrækket bevarer hvid noget bedre perspektiver.

15. —, c×d6 16. Dd1, Tac8 17. 0-0, Se4 18. Sd4.

Efter dette træk tilbød Tal remis, men Botvinnik afslog.

18. —, L×e2 19. D×e2, Sc4 20. Tac1, d5 21. Dg4, Dd7 22. D×d7, T×d7 23. Tc2, Sed6 24. Td1, Tdd8.

Sort har kun én svaghed — bonden d5, men sorts springere er aktivt placeret, hvad der fuldt ud kompenserer svagheden.

25. Sb3, S×b2 26. T×b2, Sc4 27. Ta2, b6 28. Kf1, f6 29. a4, Se5 30. b5, Tc3 31. Sd4, Ta8 32. Tda1, a5 33. Td1, Tac8.

Hvis 33. —, Kf7, så 34. Se2, Tc5 35. Sf4, Td8 36. Tad2, og sort taber en bonde.

34. Sf5, T8c7 35. T×d5, Kf7 36. Td1, Ke6 37. Sd4†, Kf7 38. Ke2, T7c4 39. h3, Tb4 40. Sc2, T4c4 41. Td2, Ke7. 42. Sd4, g6 43. Td1, Sd7 44. Sc6†, Ke8 45. Td6, Tc2† 46. T×c2, T×c2† 47. Kf3, Ta2 48. Te6†, Kf8 49. Td6, Ke8 50. Te6†, Kf8 51. Kg3, T×a4 52. Te7, Sc5 53. T×h7, Se4† 54. Kh2, Sd6 55. Th8†.

Hvid udnytter ikke sine chancer. Der burde spilles 55. Td7!. Hvis nu 55. —, S×b5, så 56. Tb7.

55. —, Kf7 56. Tb8, Sc4 57. Tc8, Sd2 58. g4, Ta2 59. Tb8, Se4 60. T×b6, T×f2† 61. Kg1, Tb2.

Tal skynder sig at skabe modchancer ved udnyttelsen af den hvide konges uheldige placering.

62. S×a5, Sd2 63. Sc6, Sc4.

Hvis 63. —, Sf3† 64. Kf1, Td2 med trussel om evig skak, så 65. Sd4, S×d4 66. e×d4, T×d4 67. Tb7†. I denne stilling ville sort få svært ved at holde remis. Tal vælger en mere lovende vej.

64. Tb7†, Ke6 65. h4, Kd5 66. Td7†, Ke5 67. Td3, K×b5 68. Sd4†, Ke5 69. Sf3, Te2.

Nu er remis uundgåelig.

70. h5, g×h5 71. g×h5, S×e3 72. h6, Tg2† 73. Kh1, Tg6, remis.

*Noter af stormester A. Tolusj.*

## 6. matchparti

3537 Caro-Kann

Hvid: Tal. Sort: Botvinnik.

1. e4, c6 2. d4, d5 3. e5, c5 4. d×c5, e6 5. Dg4.

I fjerde parti spillede Tal 5. Sc3.

5. —, Sd7 6. Sf3, Se7 7. Lg5, h6 8. L×e7, D×e7 9. Sc3.

Hvid kan ikke holde Bc5, f.eks. 9. b4, a5 10. c3, a×b4 11. c×b5, b6.

9. —, D×c5 10. 0-0-0, a6 11. Kb1, Sb6 12. Sd4, Ld7 13. h4, 0-0-0.

Der kunne først spilles 13. —, Dc7. Hvis så 14. f4, så 14. —, h5, og på alle dronningtræk 15. —, g6.

14. Th3, Kb8 15. f4, Tc8 16. h5, Tg8 17. Sb3, Dc7 18. Ld3, Sc4 19. L×c4, D×c4.

Det var værd at overveje 19. —, d×c4 20. Sd4, Lc5 21. Sce2, Tcd8 med gode perspektiver.

20. Sd4, Le7 21. T3d3, Dc7 22. De2, Db6 23. Dg4, Dc7 24. De2, Db6 25. Dg4. Remis.

*Noter af stormester A. Tolusj.*

Efter 6. parti fører Botvinnik med 3½-2½.

## 7. matchparti

I 7. parti anvendte Botvinnik en skarp variant af Nimzowitsch-forsvaret. Tal var ikke heldig med sine åbningstræk og kom meget hurtigt i vanskeligheder. I 16. træk ofrede Botvinnik en bonde og indledte et kraftigt angreb på sorts konge. Tal mistede en officer og opgav i 33. træk.

3538 Nimzoindisk

Hvid: Botvinnik. Sort: Tal.

1. e4, Sf6 2. Sc3, e6 3. d4, Lb4 4. a3, L×c3† 5. b×c3, b6.

I den forudgående match anvendte Tal her 5. —, d5 eller 5. —, Se4.

6. f3, La6 7. e4, d5 8. c×d5.

I tidligere partier så man e5, Sg8 9. Sh3 o.s.v. med skarpt spil.

8. —, L×f1 9. K×f1, e×d5 10. Lg5, h6 11. Da4†.

Hvis 11. L×f6, så 11. —, D×f6 12. e×d5, 0-0 13. Se2, Td8 med godt spil for sort.

11. —, c6.



I tilfælde af 11. —, Dd7 12. D×d7†, Sb×d7 13. L×f6, S×f6 14. e5 vil hvid få endnu bedre spil.

12. Lh4, d×e4 13. Te1, g5 14. Lf2, De7 15. Se2, b5 16. Dc2.

Ved at ofre Ba3 gør Botvinnik med rette regning på angreb mod den sorte konge, der er blevet hængende i midten.

16. —, D×a3 17. h4, g×h4 18. L×h4, Sbd7 19. Sg3, 0-0-0 20. S×e4, The8.

På 20. —, S×e4 kunne følge 21. D×e4 med truslerne 22. D×c6† eller 22. L×d8.

21. Kf2.

Absolut spilleligt var 21. S×f6, T×e1† 22. K×e1, Da1† 23. Dd1, D×c3† 24. Kf2. — Botvinniks træk er også meget stærkt, og sort får svært ved at parere.

21. —, S×e4† 22. f×e4, f6 23. Ta1, De7 24. T×a7, D×e4 25. D×e4, T×e4 26. Ta8†, Sb8 27. Lg3, Kb7 28. Tha1, Tc8 29. T8a7†, Kb6 30. L×b8!.

Pludselig truer der mat 31. T1a6. Resten er simpelt.

30. —, b4 31. Ld6, b×c3 32. Lc5†, Kb5 33. T1a4, og sort opgav.

*Noter af stormester A. Tolusj.*

## 8. matchparti

I det 8. parti slap Botvinnik ikke godt fra åbningsspillet. Verdensmesteren greb initiativet, dronningerne blev afbyttet, og Tal gik til direkte angreb på kongen. Botvinnik fandt ikke noget svar på de talrige trusler og opgav i 29. træk. Matchens første trediedel endte således 4½-3½ til Botvinnik.

### 3539 Caro-Kann

Hvid: Tal. Sort: Botvinnik.

1. e4, c6 2. d4, d5 3. e5, c5 4. d×c5, e6 5. Dg4, Sc6.

Mere elastisk var 5. —, Sd7 ligesom i 6. parti. Nu får sort visse besværligheder med at vinde bonden tilbage.

6. Sf3, Dc7 7. Lb5, Ld7 8. L×c6, D×c6 9. Le3, Sh6.

For risikabelt. Sort kan nu vinde bonden c5 tilbage, men han får ikke kompensation for svækkelsen på kongefløjen.

10. L×h6, g×h6 11. Sbd2, D×c5 12. c4, 0-0-0 13. 0-0, Kb8 14. Tfd1, Db6.

Noget bedre var 14. —, Le7.

15. Dh4, a5 16. Tael, Tg8 17. Sb3.

Verdensmesteren tager initiativet. Der truer allerede c×d5.

17. —, a4.

Større chancer gav 17. —, Tc8 18. c×d5, T×c1 19. S×c1, e×d5, og hvis 20. T×d5, så 20. —, Lc6.

18. c5, Dc7 19. Sbd4, Tc8 20. b4, a×b3 21. a×b3, Dd8.

Da bonden c5 er giftig, må sort afbytte dronningerne, men det opståede slutspil er oplagt i hvids favør.

22. D×d8, T×d8 23. b4, Tg4 24. b5, Tc8 25. c6, Le8 26. Tc2.

Tal klemmer sorts brikker og forbereder roligt det afgørende slag.

26. —, Lg7 27. Ta1, L×e5 28. S×e5, T×d4 29. Sd7†.

Sort opgav i betragtning af 29. —, L×d7 30. c×d7, Td8 31. b6 med truslen 32. Ta8†, K×a8 33. Tc8†.

*Noter af stormester A. Tolusj.*

## 9. matchparti

Efter seks dages pause på grund af Tals sygdom spillede matchens 9. parti den 7. april. I en engelsk åbning spillede verdensmesteren uden hensyn til stillingens krav, og Botvinnik fik fordel og vandt dagen efter.

### 3540 Engelsk

Hvid: Botvinnik. Sort: Tal.

1. c4, Sf6 2. Sc3, e5 3. g3, c6 4. Sf3, e4 5. Sd4, d5 6. c×d5, Db6.

Mere naturligt var 6. —, c×d5.

7. Sb3, c×d5 8. Lg2, a5.

Her begynder en forfejlet spilleplan, hvorved sort kommer bagud i udvikling. Der burde spilles 8. —, Sc6 9. d3, Lf5.

9. d3, a4 10. Le3, Db4 11. Sd4, a3.

Hvis straks 11. —, D×b2, så 12. 0-0, og derpå kan ikke følge 12. —, D×c3 på grund af 13. Tc1.

12. Sc2, D×b2 13. Ld4, Lb4 14. S×b4, D×b4 15. L×f6, g×f6 16. 0-0, Le6 17. Tc1, Sc6 18. d×e4, d×e4 19. S×e4, L×a2 20. Sd6†, Kf8.

Som følge af det svage åbningsspil kommer sort ret hurtigt i vanskeligheder.

21. S×b7, Se5 22. Sc5, Tb8 23. Sa6.

Botvinnik begynder at komme i tidnød og indlader sig ikke på 23. f4, der vinder et tårn for en springer.

23. —, Lb3 24. S×b4, L×d1 25. Tf×d1, T×b4 26. Ta1, Tb2 27. Kf1, Kg7.

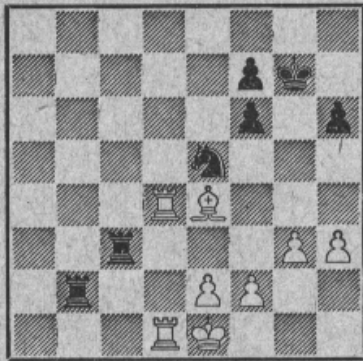
Tal søger modangreb.

28. T×a3, Tc8 29. Le4, Te8.

Nøjagtigere var 29. —, Sc4 30. Taa1, Te8.

30. Ta4, Te7 31. Lf5, Tc7 32. Th4, h6 33. Ta4, Tc5 34. h3, Sc4 35. Ld3, Se5 36. Le4, Sc4 37. Ld3, Se5 38. Le4, Sc4 39. Ke1, Se5 40. Tad4, Tc3.





I afbrudsstillingen fortsatte Botvinnik næste dag med det forseglede 41. træk.

41. T1-d2, Tc1† 42. Td1, Tc3 43. f4, f5.

De natlige analyser må have overbevist Tal om, at han med normale træk ikke kan holde stillingen, hvorfor han ofrer sin relativt værdiløse dobbeltbonde for at få taktiske modchancer.

44. L×f5, Sc4 45. T4-d3, Tc-c2.

På denne måde besætter Tal anden række med sine tårne, men hvid dækker effektivt med løberen.

46. Lg4, Ta2 47. Tb3, Kg6 48. Kf2, Sd2 49. Te3, Sc4 50. Tb3, Sd2 51. Te3, Sc4 52. Te8.

Hvid gør nu og i fortsættelsen trækgentagelser for at vinde tid, men må passe på, at samme stilling ikke fremkommer tre gange, da modstanderen så kan kræve remis.

52. —, Sd2 53. Te5, Kf6 54. Tf5†, Kg6 55. Te5, Kf6 56. Lh5, Tc3 57. h4, Tc4 58. Lf3, T4c2 59. Ld5, Ta4 60. Lf3, T4a2 61. Te1, Ta4 62. h5, Tc3 63. Lg2, Tc2 64. Td1, Ta3 65. Ld5, Ta4 66. Ke1, Td4 67. Lg2.

Metodisk har Botvinnik manøvreret således, at et af tårnene nu bliver afbyttet, hvorefter sagen er klarere.

67. —, Sb3 68. T×d4, S×d4 69. Kf2, Se6 70. Le4, Tb2 71. Tf5†, Kg7 72. Td5, Kf6 73. Kf3.

Og efter at begge spillere havde overstået tidskontrollen ved 72 træk, indså verdensmesteren det håbløse i at kæmpe videre mod den materielle overmagt og opgav partiet.

## 10. matchparti

I det 10. parti spillede stormestrene påny Caro-Kann. Tal spillede lidt kunstigt, og Botvinnik skaffede sig initiativet allerede i de første 10 træk. Ved en fin afbytningskombination aktiviserede han sine officerer og opnåede en betydelig positionel overvægt. Tal søgte at skabe komplikationer og ofrede herved to bønder, men Botvinnik stod ved partiets afbrydelse med en merbonde og gevinstchancer.

3541 Caro-Kann

Hvid: Tal. Sort: Botvinnik.

1. e4, c6 2. d4, d5 3. e5, Lf5.

Botvinnik afstår altså fra sit yndlingstræk 13. —, c5 og gør i stedet det mest almindelige træk.

4. h4, h6 5. g4, Ld7 6. h5, c5 7. c3, Sc6 8. Lh3.

Tals åbningssystem vil næppe få efterfølgere. Botvinnik skaffer sig uden vanskelighed initiativet.

8. —, e6 9. Le3, Db6 10. Db3.

Hvis 10. Dd2, så 10. —, cd 11. cd, Lb4 12. Sc3, Sa5, og hvid får svært ved at forsvare sig. Måske burde hvid beslutte sig til et bondeoffer via 10. Sd2.

10. —, c×d4 11. D×b6, a×b6 12. c×d4, Sa5 13. Sc3, b5 14. Lf1, b4 15. Sb5, Kd8 16. Sf3, Sc4.

Efter 16. —, Sb3 ville hvid miste bonden a2, men Botvinnik anså åbenbart ikke gevinsten for at være trækket værd.

17. L×c4, de 18. Sd6, L×d6 19. e×d6, Lc6 20. Se5, L×h1 21. S×f7†, Ke8 22. S×h8, Le4 23. d5.

Ikke 23. Ld2 på grund af 23. —, c3 24. bc, b3.

23. —, e×d5 24. Ld4, Sf6 25. Kd2, Kd7 26. Sf7, Ke6 27. Se5, K×d6 28. f3, Lh7 29. g5, h×g5 30. h6, g×h6 31. Sf7†, Ke6 32. S×h6, Sg8 33. Sg4, Lf5 34. Se3, Lg6 35. Sg4, Lf5 36. Se3, Lg6 37. Sg4, Kd6 38. Se5, Lf5 39. Sf7†, Kd7 40. S×g5, Se7 41. f4, Sc6 42. Sf3.

Her noterede Botvinnik sit 42. træk.

Dagen efter opgav Tal, og Botvinnik førte derefter med 6½ mod 3½ points.

## 11. matchparti

3542 Slavisk

Hvid: Botvinnik. Sort: Tal.

1. d4, Sf6 2. c4, c6 3. Sc3, d5 4. c×d5, e×d5 5. Sf3, Sc6 6. Lf4, Lf5 7. e3, e6 8. Lb5, Lb4 9. Se5, Da5 10. L×c6†, b×c6 11. 0-0, L×c3 12. b×c3, D×c3 13. Dc1, D×c1 14. Tf×c1, 0-0 15. f3, h6 16. S×c6, Tfe8 17. a4, Sd7 18. Ld6, Sb6 19. Lc5, Ld3 20. S×a7, T×a7 21. L×b6, Ta6 22. a5, Lc4 23. Ta3, f6 24. e4, Kf7 25. Kf2, T6a8 26. Ke3, Teb8 27. Tac3, Tbc8 28. g4, Tab8 29. h4, Tc6 30. h5, Tbc8 31. e5, g6 32. h×g6†, K×g6 33. T3c2, f×e5 34. d×e5, Th8 35. Th2, T6c8 36. Kd2, Lb3 37. a6, Lc4 38. a7, Th7 39. Ta1, Ta8 40. Le3, Tb7 41. T×h6†, Kg7 42. Tah1, Tb2†. Sort opgav.

## 12. matchparti

3543 Fransk

Hvid: Tal. Sort: Botvinnik.

1. e4, e6 2. d4, d5 3. Sc3, Lb4 4. e5, c5 5. a3, L×c3† 6. b×c3, Dc7 7. Dg4,



f5 8. Dg3, Se7 9. D×g7, Tg8 10. D×h7  
c×d4 11. Kd1!, Ld7 12. Dh5†, Kd8 13.  
Sf3, D×c3 14. Ta2, Sc6 15. Tb2, Kc7  
16. Tb5, Th8 17. D×h8, T×h8 18. Lb2,  
D×f3 19. g×f3, Sg6 20. h4, Sg×e5? 21.  
h5, Sf7 22. f4, Sd6 23. Tb3, Se4 24. Ke1,  
Th6 25. Le2, Le8 26. Td3, Sf6 27. L×  
d4, S×d4 28. T×d4, L×h5 29. Td3, Th7  
30. Tdh3, Lg6 31. T×h7†, S×h7 32.  
Th6, Sf8 33. Th8, Sd7 34. Tg8, Lf7 35.  
Tg7, Le8 36. Te7, Kd8 37. T×e6, Lf7  
38. Th6, Ke7 39. Ld3, Le6 40. Th5, Sf6.

Partiet blev afbrudt her, men Botvinnik opgav det næste dag.

### 13. matchparti

3544 **Kongeindisk**

Hvid: Botvinnik. Sort: Tal.

1. d4, Sf6 2. c4, g6 3. Sc3, Lg7 4. e4,  
d6 5. f3, 0-0 6. Le3, e5 7. d×e5, d×e5  
8. D×d8, T×d8 9. Sd5, S×d5 10. c×d5,  
c6 11. Lc4, b5 12. Lb3, Lb7 13. 0-0-0,  
c5 14. Lc2, Sd7 15. Se2, Lf8 16. Sc3, a6  
17. b3!, Tac8 18. Ld3, Sb6 19. Le2!,  
Td6 20. Kb2, f5? 21. Tc1, Tf6 22. a4!,  
b×a4 23. b×a4, a5 24. Kc2, c4 25. Tb1,  
Lb4 26. Sa2, Lc5 27. L×c5, T×c5 28.  
Sc3, Lc8 29. Tb2, Ld7? 30. Thb1, L×  
a4† 31. S×a4, S×a4 32. Tb8†, Kg7 33.  
T1b7†, Tf7 34. d6!, T×b7 35. T×b7†,  
Kf6 36. T×h7, Te8 37. d7, Td8 38. L×  
c4, Sc5 39. Tf7†, Kg5 40. Lb5, f×e4.

Botvinnik noterede her 41. f×e4, og næste dag opgav Tal.

### 14. matchparti

3545 **Caro-Kann**

Hvid: Tal. Sort: Botvinnik.

1. e4, c6 2. d4, d5 3. e5, Lf5 4. h4!?,  
h5 5. Se2, e6 6. Sg3, g6 7. S×f5, g×f5  
8. c4, c5 9. c×d5, D×d5 10. Sc3, D×d4 11.  
Df3, Sc6 12. Lb5, Sge7 13. Lg5, D×e5†  
14. Kf1, Lh6 15. Te1, Dd4 16. L×e7,  
K×e7 17. D×f5, Tad8 18. Th3, Dd2 19.  
D×c5†, Dd6 20. Dc4, Db4 21. De2, Dg4  
22. L×c6, D×e2† 23. S×e2, b×c6 24.  
Ta3, Td7 25. Ta6, Tb8 26. Sg3!, T×b2!  
27. Sf5†, Kf6 28. S×h6, Tdd2! 29. Kg1,  
T×f2 30. Tf1, T×f1† 31. K×f1, Kg7  
32. T×a7, K×h6 33. T×f7. Remis.

### 15. matchparti

3546 **Kongeindisk**

Hvid: Botvinnik. Sort: Tal.

1. d4, Sf6 2. c4, g6.

I matchens første halvdel foretrak Tal som regel at spille Nimzoidisk.

3. Sc3, Lg7 4. e4, d6 5. f3, 0-0 6. Le3,  
c6.

I det 13. parti spillede 6. —, e5, hvorefter Botvinnik fortsatte med 7. d×e5, d×e5 8. D×d8, T×d8 9. Sd5. Med teksttrækket tilkendegiver Tal, at han vil undgå denne forenkling.

7. Ld3.

Efter 6. —, e5 havde dette været umuligt på grund af den overraskende vending 7. —, Sg4.

7. —, e5 8. Sge2.

Nu er d4 solidt dækket.

8. —, e×d4.

Fører til spændende forviklinger. Formodentlig havde 8. —, Sbd7 været lidt for langsomt.

9. L×d4.

Efter 9. S×d4 kunne der også spilles 9. —, c5, men iøvrigt kom 9. —, d5 i betragtning.

9. —, c5.

På 9. —, d5 kan der øjeblikkelig spilles 10. e5.

10. Lf2, Sc6.

Beherskelsen af d4 giver sort gode modchancer.

11. 0-0, a6.

Forbereder et fremstød på D-fløjen. Det ville være meningsløst med 11. —, Se5 at bytte den stærke springer af mod den dårlige løber.

12. Dd2, Le6 13. Tad1, Da5 14. b3, Tab8 15. Lb1, Tfd8.

De to spillere har på fornuftig måde tilendebragt udviklingen. Sort truer allerede med at starte et modangreb med 16. —, b5, men hvids næste træk viser, at det alligevel er ham, der bestemmer slagets gang.

16. f4.

Nu er 16. —, b5 forhindret på grund af 17. f5, Lc8 18. Lh4!, g×f5 19. L×f6, L×f6 20. Sd5 med fine chancer for hvid.

16. —, Lg4 17. h3.

Det bedste. Sort er nu så godt som tvungen til afbytning: 17. —, Lc8 18. Lh4!.

17. —, L×e2 18. S×e2, D×d2.

Tal mener, at han er tvunget til at gå frivilligt med på spøgen og bytter af. 18. —, Dc7 er af hensyn til 19. Lh4 efterfulgt af 20. Sc3 ikke anbefalelsesværdigt, og efter 18. —, b5 19. D×a5, S×a5 20. c×b5, a×b5 21. e5 kan hvids løbere blive næsvise.

19. T×d2, Te8!.

Forsvarets pointe. Trykket mod e4 kan gå lige op med den svage bonde d6.

20. Sg3, Lf8 21. Te1.

Frigør springeren fra dækningspligten. Springeren kan så omdirigeres, hvorefter hvids bønder på K-fløjen har fri bane.

21. —, Te6 22. Sf1, Tbe8 23. Tde2, Lg7.

Sort spiller konsekvent på d4. Iøvrigt kunne 23. —, Lh6 overvejes.

24. g4, Sd7 25. Kg2.



Forhindrer afbytning af Lf2.

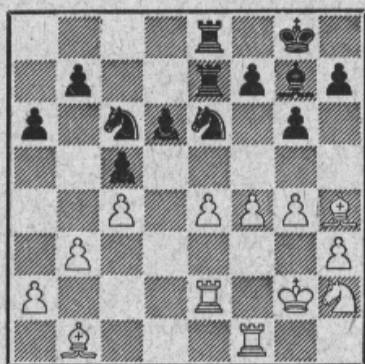
**25. —, T6e7.**

For at f5 ikke skal kunne spilles med tempo-  
gevinst.

**26. Sh2, Sf8 27. Lh4, Se6 28. Tf1.**

Hidtil har rivalerne begge spillet udmærket,  
og efter 28. —, f6! var enden på partiet stadig  
et åbent spørgsmål, se f. eks.:

- 1) 29. g5, f5 med vanskeligt spil for hvid, da  
29. e×f5 strander på 29. —, S×f4†.
- 2) 29. e5, d×e5 30. f×e5, S×e5 samt:
  - a) 31. L×f6?, L×f6 32. T×f6, Sd7, og  
sort vinder kvaliteten.
  - b) 31. Tef2, g5 32. Lg3 med gode chancer  
for hvid til gengæld for bonden.
- 3) 29. Lg3, Sed4 30. Tef2 med gensidig krig  
på kniven.



**28. —, Td7?.**

En lille skødesløshed med alvorlige følger.

**29. g5!.**

Dette træk havde Tal åbenbart ikke taget  
højde for.

**29. —, h5.**

Ellers må sort finde sig i Sh2-g4-h eller f6†.  
Det er dog et spørgsmål, om medicinen ikke  
er værre en skavanken.

**30. g×h6 e.p., L×h6 31. Sg4!.**

Det er soleklart, at bonde f4 er forgiftet.

**31. —, Lg7 32. Sf6†, L×f6 33. L×f6.**

I løbet af få træk er der opstået en helt ny  
stilling. Løberparret kan dog blive dødsensfar-

ligt, og på d4 kan den sorte springer ikke ud-  
rette alverden: 33. —, Sed4 34. Tef2, Te6 35.  
Lh4 med fint spil for hvid.

**33. —, Sg7 34. Ted2, Sh5 35. Lc3.**

Truer allerede 36. Kf3 samt 37. Tfd1 og  
38. e5.

**35. —, Td8 36. Lc2!.**

Løberen skal angribe K-fløjen.

**36. —, Kf8.**

Forsigtigere var nok 36. — Sg7.

**37. Ld1, Ke7 38. Lg4, Tdc7 39. f5, Ke8.**

Et trist tilbagetog. 39. —, Se5 var også util-  
strækkeligt: 40. L×e5, d×e5 41. f6†!, Ke8  
42. T×d8†, K×d8 43. Td1†, Ke8 44. L×  
h5, g×h5 45. Td5 med oplagt vundet slutspil.

**40. f6.**

Nu er Sh5 »off-side«.

**40. —, b5.**

Den eneste modchance! 40. —, Se5 41. L×  
e5 eller La5.

**41. Td5, b×c4.**

Her blev partiet afbrudt. For sort er alt  
håb ude.

**42. b×c4, Tb7.**

Eller 42. —, Sb4 43. Td2, og hvid vinder let.

**43. Kf3, Tb4 44. L×b4, S×b4 45. L×  
h5!.**

Det simpleste. I det følgende tårnslutspil har  
sort ikke noget at skulle have sagt.

**45. —, S×d5 46. e×d5, g×h5 47. Tfb1.**

Resten går som fod i hose, da det sorte tårn  
er magtesløst, og desuden er der bondetab på  
trapperne. Der fulgte endnu:

**47. —, Kf8 48. Tb6, Kg8 49. Kf4, Kh7  
50. Kg5, Tg8† 51. K×h5, Tg3 52. h4,  
Te3 53. T×d6, Te5† 54. Kg4, Kg6 55.  
Kf4, Tf5† 56. Ke3, Th5 57. T×a6, T×h4  
58. Kd3, Kf5 59. Te6, Th2 60. T×e5,  
T×a2 61. Tc7, K×f6 62. Td7, Ke5 63.  
Te7†!, og sort opgav.**

*Noter af dr. Euwe (oversat af H. V. T.).*

*(Fortsættes i næste nr.)*

## TEORI STRATEGI TAKTIK

### 3547 Kongeindisk

Spillet i Nykøbing F. den 31. marts 1961

Hvid: *Bent Kølvig*, København.

Sort: *Sigfred From*, Tarm.

**1. d4, Sf6 2. c4, g6 3. Sc3, Lg7 4. e4,  
d6 5. Le2, 0-0 6. Sf3, c6 7. 0-0, a6.**

I kongeindisk prøver sort ofte at afvige fra  
de normale varianter. Her har denne strategi  
ikke succes.

**8. a4, a5.**

Afstår med rette fra at insistere på b7-b5  
for til gengæld at stemple b4 som et hul og for  
at arbejde hen imod en springerpost på c5.

**9. Sd2!, Sfd7 10. Sb3, Sa6 11. f4, e5  
12. Le3, Sb4.**

Hvid har udviklingsforspring og klar terræn-  
overvægt, og sort har svært ved at finde pas-  
sende træk. På b4 har springeren dog ikke no-  
get at gøre.



**13. Dd2, De7 14. f×e5, d×e5 15. d5, f5.**

Hvid har skabt en farlig fribonde og står overlegent, da en sort kongefløjsaktivitet let kan imødegås, evt. ved et gennembrud på d-linien. Her begik jeg imidlertid den fejl at bruge for megen tid, vel nok af nervøs frygt for ikke at vinde, hvad jeg ville anses for en stor skam. I skak er det psykologiske moment (her = prestige) større, end mange tror.

**16. Tad1, f4 17. Lf2, Tf7??.**

Dermed er al den forbrugte tid (brugt til at beregne følgerne af 17.—, Dg5 og 17.—, Lh6) spildt. Tårntrækket er til gengæld en oplagt fejl.

**18. Lg4!, Sb6.**

18. —, Sf8 koster a-bonden. Men dette skulle koste kvalitet, hvis jeg havde kunnet besinde mig. Men ofte finder man de indviklede varianter og overser den enkle gevinst. Midt inde i en lovende 6-træks manøvre og med 40 minutter tilbage gav jeg mig ikke tid til at finde kvalitetsgevinsten 19. Le6!, men spillede febrilsk.

**19. L×c8?, S×c8 20. d6, Dd8 21. Sc5, b6! 22. Se6, Dd7.**

Sort har gjort lutter tvangstræk, da fribonden er næsvis.

**23. c5.**

Det var dette træk, jeg havde ventet mig så meget af, at jeg overså 19. Le6. Trækket, hvis hensigt er at få c5 til springeren, ser ud af mere, end det er. Tiden var knap, kun en halv time til 17 træk, og jeg vidste ikke rigtig, hvad jeg skulle vælge efter 23.—, D×c6 24. d7, Lf6! Hvids fordel er kun ringe efter både A. 25. c×b6, S×b6! 26. L×b6, Ld8. B. 25. d8D†, L×d8 26. D×d8†, Tf8 27. Dd7, D×d7 28. T×d7, b×c5 29. L×c5, Te8 og C. 25. d×c8D†, T×c8 26. c×b6, Td8.

**23. —, Lf6(?).**

En overraskelse, der kostede mig 9 minutter. Hvid får lov at beholde initiativet.

**24. Sc7, Tb8 25. c×b6, S×b6 26. De2!, Dc8 27. L×b6, T×b6 28. Dc4, Ld8.**

Tidnøden er ved at blive en realitet. Trækene fulgte hurtigt efter hinanden. Sort har nok at gøre med at afværge de hvide trusler. Sidst truede således 29. S7d5! Jeg havde ventet paraden 28. —, Tb8!, men dette skulle efter 29. Se6, Tb8 kun komme ud på en trækombytning.

**29. Se6, Tbb7?.**

Atter overrasker From med noget uventet. På 29. —, Tb8! kunne følge 30. d7, Da6 31. Dc5, Db6! (Lb6? 32. d8D†) eller måske 30. S×f4, Lb6† 31. Kh1, e×f4 32. T×f4, Tbb7 33. Tdf1, Df8 34. e5! (Kg7 35. e6!), hvad der ville være chancerigt, om end farligt med kun 10 minutter tilbage. Men nu dette? Om-sider fandt jeg det træk, der bringer sort i vanskeligheder:

**30. Kh1.**

Men blev til min skræk af From gjort op-

mærksom på, at der kun var ét minut tilbage på uret! Og da han samtidig benyttede den kendte taktik også selv at trække hurtigt, gik jeg helt fra snøvsen.

**30. —, Kh8?.**

Bedste træk var Tb8 igen. Men så forvirret var jeg, at jeg ikke ofrede de 2 sekunder, det tager at se 31. Sc5 fulgt af d7 med kvalitetsgevinst (endnu engang!).

**31. S×d8?, D×d8 32. Dc5, De8 33. Tf2.**

På 33. D×a5 frygtede jeg Sc2, idet man i tidnød ikke skal overlade modstanderen initiativet.

**33. —, Ta7 34. Tfd2, Tfd7 35. Kg1, De6 36. D×a7?.**

Ja, det var ment som et gevinstforsøg! Med faldvingen på spring var der i øvrigt ikke tid til at undersøge den korrekte, formodentlig vindende, men alt for stilfærdige manøvre Sc3-b1-a3-c4.

**36. —, T×a7 37. d7, Ta8(!) 38. d8D†, T×d8 39. T×d8†, Kg7 40. T1d7†, Kh6.**

De sidste træk inden kontrollen var heldigvis selvindlysende. Jeg var stadig godt tilfreds med tingenes tilstand. Nu skal først h7 erobres.

**41. Ta7.**

Her blev partiet afbrudt, og jeg begyndte at glæde mig til følgende matsætning: 41. —, Db3? 42. Tdd7, Kg5! 43. T×h7, D×b2 44. h4†, Kf6 (Kg4, Tag7) 45. Tae7, g5 46. h5, g4 47. Teg7! med mat. Men ind imellem de næste runder dukkede trækket 41. —, Dc4! op med uhyggelige perspektiver: 42. Tdd7, Dc5† 43. Kh1, og nu har sort efter Df2 mindst evig skak og står endda lovende efter Kg5! 44. T×h7, Sd3!, f.eks. 45. h4†, Kg4 46. Tag7, Kg3!! 47. T×g6†, Kf2 med den døddøbringende trussel Kf1. En beslutsom kongevandring! Jeg nåede kun til, at hvid må spille 45. h3 og håbe på remis, da vi satte os til bords igen, og det hemmelige træk blev afsløret:

**41. —, f3(?).**

Et ringere træk end Dc4, og i analyserne havde jeg da også hurtigt affærdiget det med 42. g×f3, Dh3 43. Th8!, D×f3 44. Ta×h7†, Kg5 45. Th3! med vanskeligheder for sort.

**42. g×f3?, Df6!.**

For sent at ærgre sig. Th8 er forhindret. Bagefter ser man snart, at 42. Th8 straks var rigtigt, f.eks. f×g2 43. Ta×h7†, Kg5 44. Th3!, eller 42. —, Dg4? 43. Ta×h7†, Kg5 44. h4† o. s. v.

**43. Tdd7, D×f3 44. T×h7†, Kg5 45. Tag7.**

Men selv uden denne fejl er stillingen tabt for hvid (så stor virkning kan en trækombytning have!). Den sorte springer griber afgørende ind alligevel.

**45. —, Sd3!.**

Ja, hvids trussel er illusorisk: 46. h4†, Kg4 47. T×g6†, Kh3 med mat.



Tilbage er nu kun at begå harikiri:

**46. Tf7, Sf4 47. T×f4, e×f4**

og det er ikke for tidligt at opgive, så det gjorde  
*Bent Kølvig.*

### 3548 Jugoslavisk

Spillet i venskabsmatchen Danmark-Østrig, bræt 1, fra 1.1.1961-12.4.1961

Hvid: *Arne Henriksen, Tarm.*

Sort: *L. Watzl, Wien.*

**1. e4, d6.**

Ved modtagelsen af »et sådant træk« opstår en øjeblikkelig fornemmelse af, at man vist får et let spil - indtil man får set lidt nøjere på fiduserne: selv de største teoretikere lover i bedste fald hvid et såre beskedent initiativ.

**2. d4, Sf6.**

En mærkelig åbning: sorts yderst inaktive førstetræk følges af et angreb på hvids flotte centrum, og hvid kan ikke engang straffe sort ved 3. e5, d×e5 4. d×e5, D×d1† 5. K×d1, Sg4!

**3. Sc3, g6.**

Denne ret nye åbning er særlig undersøgt af jugoslaviske teoretikere, specielt af Pirc, og er omtrent identisk med kongeindisk, dog uden c2-c4.

**4. f4.**

Her er forsøgt flere fortsættelser for at »bevise«, at 1. —, d6 er et mislykket forsøg på at finde nye veje på det teoretiske marked, men sådanne forsøg, f. eks. 4. Sf3, Le2, f3 og h4, har intet særligt ført til; først i allerseneste tid har træk 4. Lg5 voldt sort visse vanskeligheder, men situationen er uafklaret.

**4. —, Lg7 5. Sf3, 0-0 6. Le2.**

Man har prøvet med 6. Ld3 og 6. e5, i begge tilfælde uden synderligt held; det første tillader lejlighedsvis binding af Sf3 ved Lg4 og lukker tillige for d-linien, mens det andet betyder en svækkelse af det hvide centrum, der på et eller andet tidspunkt gunstigt angribes ved c7-c5, som er det givne træk i slige stillinger. Teksttrækket ser absolut heller ikke imponerende ud, men hvad er bedre?

**6. —, e5 7. d×e5.**

Den, der ynder åbent spil, vælger naturligvis denne udvej; spilleligt er dog 7. d5, e6 8. d×e6 (ellers slår sort nok e×d5), f×e6 9. 0-0, Sc6, og det er ikke troligt, hvid kan nå noget særligt hermed.

**7. —, Da5! 8. 0-0.**

Sandsynligvis hvids bedste fortsættelse; i hvert fald er 8. c×d6, S×e4 9. d×e7, Te8 10. 0-0, S×c3 11. b×c3, Sc6 afgjort ikke en tiltalende løsning på åbningsproblemet for hvid.

**8. —, D×c5† 9. Kh1, Sc6.**

9. —, Sg4 kan nok besvares med 10. Sd5, hvorefter 10. —, Sf2† naturligvis er en grov fejl på grund af 11. T×f2, D×f2 12. Le3;

men sort kan spille 10. —, Sc6 (muligvis endog 10. —, e6) 11. c3 (med truslen 12. b4), a5 og står vel tilfredsstillende, omend i en meget spændt stilling.

**10. Sd2.**

Stillingen minder stærkt om visse sicilianske, og i sådanne placeres ofte en hvid hest på b3 - uvist af hvilke grunde, for oftest står den her ret skidt og må hyppigt trækkes igen; hvid brugte her megen tid på undersøgelsen af de øvrige muligheder (10. De1, Ld3 eller h3), uden at det lykkedes at finde noget opmuntrende; det valgte var resultatet af streng tænkning (!), men tilfredsstillende alligevel ikke hvid.

**10. —, Sd4.**

Det første træk, der må betegnes som en liden hjælp for hvid; hvorfor ikke et træk som 10. —, Td8 eller måske 10. —, a6? Den nu påfølgende tvungne afbytning af begge springere giver hvid absolut fordel: åbning af a-linien, og det hjælper ikke sort det mindste at udføre de tre heltmodige springertræk (Sb8-c6-d4-b3), der medfører udslettelse af den storartede springer uden i stedet at få noget som helst udviklet; spild af tid og træk!

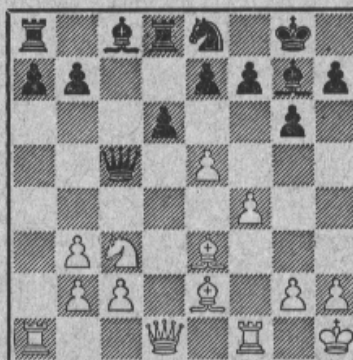
**11. Sb3, S×b3 12. a×b3, Td8?**

Den afgørende fejl; sort overser hvids 14. træk (i brev til undertegnede skrev Watzl: »14. Le3 habe ich überhaupt nicht gesehen«), hvilket vel er tilgiveligt, da dette ikke er let set, eller rettere: den slags *tænker* man ikke på.

**13. e5, Se8.**

Sort har sikkert godtet sig over hvids letsindighed ved at trække 13. e5, hvor den ikke kan blive stående, og enten må slå e×d6 og dermed hjælpe sort, eller den tabes ved d×e5, men ...

**14. Le3!**



må have været et slag i ansigtet på sort; denne frække løber løber vover at byde sig gratis til salg.

**14. —, Dc7.**

Såvel 14. —, Db4 som 14. —, Dc6 er endnu dårligere; og på 14. —, D×e3 følger 15. Sd5, De4 (eller 15. —, Dc5 16. b4! eller 15. —, d×e5 16. S×e7†, Kf8 17. D×d8, Lh3 (bedre 17. —, Dc5, men ikke godt nok) 18. D×a8, D×e2 19. D×b7 o.s.v.) 16. Lf3, Lg4 17. Dd2!, og sort mister den stolte dronning for to usle småofficerer.

**15. Lb6!**

Det dobbelte løberoffer må gøre selv inter-



nationale korrespondancemestre slappe i koderne; der resigneres og trækkes

15. —, a×b6.

15. —, D×b6 16. Sd5, d×e5 (16. —, Dc5 17. b4) 17. S×b6, T×d1 18. Tf×d1, Tb8

19. Td8, a×b6 20. T×e8†, Lf8 21. f×e5 frister endnu mindre.

16. T×a8, opgivet;

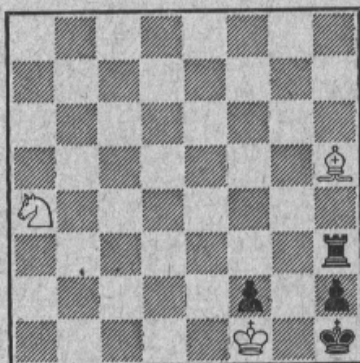
sort kan ikke engang hævne sig ved 16. —, d×e5 17. Sb5!. Noter af Arne Henriksen.

## PROBLEMSKAK

Under ledelse af Jan Mortensen og O. G. Lauritzen

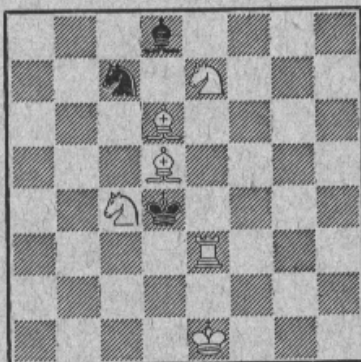
### Originalopgaver

7749. Ax. Lund  
København



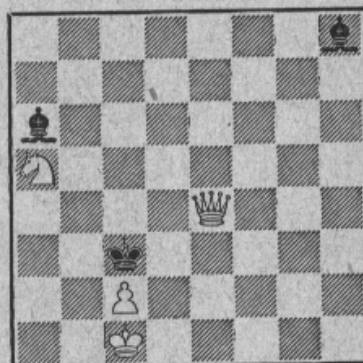
Hvid trækker og vinder

7750. Jens Claussen  
Viborg



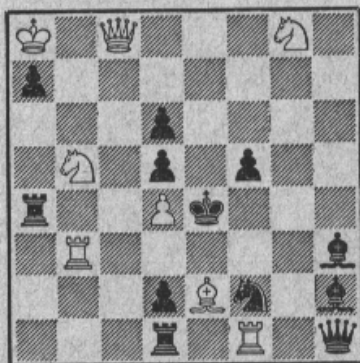
Mat i 2 træk

7751. D. N. Kapralos og Paul  
Moutecidis, Grækenland



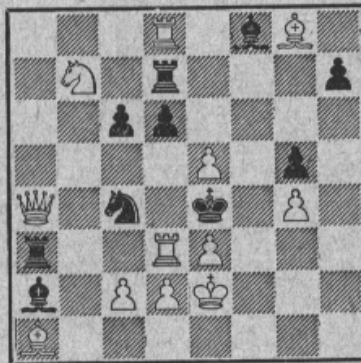
Mat i 2 træk

7752. Tore Andersson  
Sverige



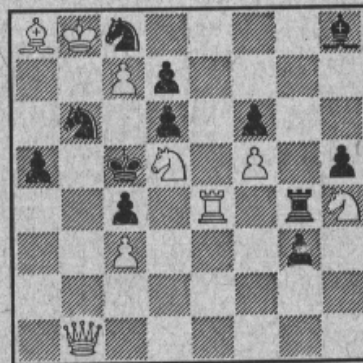
Mat i 2 træk

7753. E. A. Wirtanen  
Helsinki



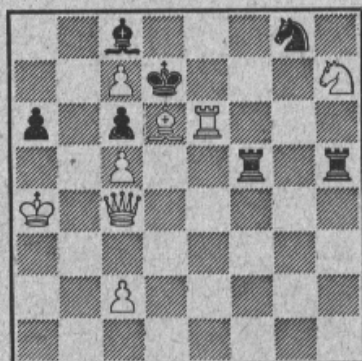
Mat i 2 træk

7754. K. Dybe  
Randers



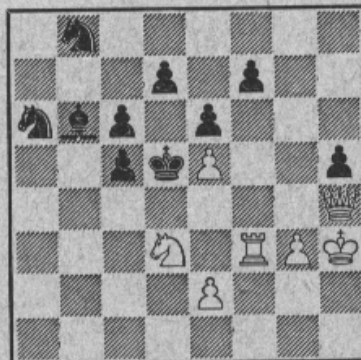
Mat i 3 træk

7755. F. M. Lindeberg  
Stockholm



Mat i 3 træk

7756. J. C. Morra  
Argentina



Mat i 3 træk

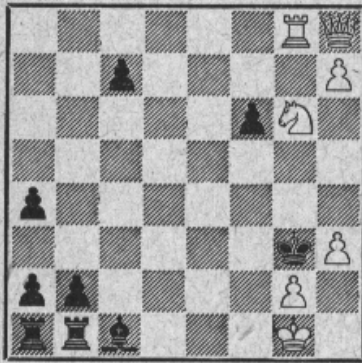
7757. Artur Hemmingsson  
Sverige



Mat i 4 træk

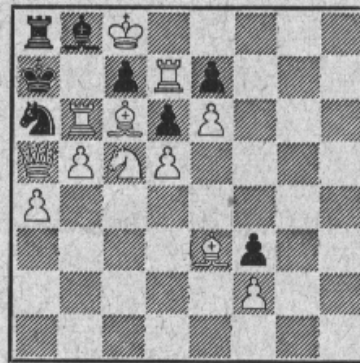


7758. S. Limbach  
Polen



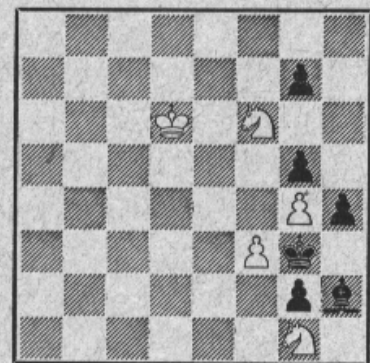
Selvmat i 2 træk

7759. T. L. Lin  
Singapore



Selvmat i 2 træk

7760. L. Loewenton,  
Bukarest



Hjælpe-mat i 2 træk

### Korrektioner

I 7666 af E. Visserman (nov. 1960) erstattes Bh6 med en sort springer på h7.

I 7690 af H. Hultberg (jan. 1961), der som

påvist af Lars Larsen, er biløselig ved 1. Lf6, a1D 2. Lg8 3. Tg7 mat, erstattes Bg3 med en sort springer på samme felt, mens Ba2 fjernes.

## KORRESPONDANCESKAK

### Indenlandske turneringer

Turneringsleder: *Axel Nielsen, Egebæksvej 7, Odense, tlf. 125250, girokonto.9638*

Nye grupper startes, når der foreligger 7 tilmeldelser. Indskud: Mesterklassen kr. 15,00, 1. kl. kr. 12,00, 2., 3. og 4. kl. kr. 10,00. – Nye deltagere kan melde sig til 2., 3. eller 4. klasse efter spillestyrke, alle *øvrige* spillere til den klasse, hvor de i henhold til tidligere resultater hører hjemme. – Samtidig med tilmeldelsen bedes spillerne opgive, gennem hvilken klub de er medlem af Dansk Skak Union, eller om de er »Personligt medlem«. – Spillerne må ikke forvente at modtage startbrev, før indskuddet er betalt. – Ved forespørgsler, der ønskes besvaret *direkte*, må der vedlægges svarporto.

1959-D

### Axel Niensens 8. danmarksmesterskab

Landsholdsklassen 1959	1	2	3	4	5	6	7	8	Pts.	Pr.
1. ✓ K. A. Larsen, Ikast .....	—	1	½	1	0	1	0	0	3½	
2. ✓ Bjørn Laursen, Glostrup .....	0	—	0	1	0	½	½	½	2½	
3. ✓ S. From, Hoven .....	½	1	—	1	0	1	0	½	4	4. 23,80
4. ✓ V. Westermann, Brædstrup .....	0	0	0	—	0	0	0	0	0	
5. ✓ Axel Nielsen, Odense .....	1	1	1	1	—	0	1	½	5½	1. 200,00
6. ✓ P. Korning, Århus .....	0	½	0	1	1	—	0	0	2½	
7. ✓ Poul Larsen, Askø .....	1	½	1	1	0	1	—	½	5	2.-3. 40,10
8. ✓ H. Andreasen, Valby .....	1	½	½	1	½	1	½	—	5	2.-3. 40,10

Landsholdsklassen 1959 er afsluttet efter ca. 1½ års hård kamp. Da Axel Nielsen, der stillede op for at forsvare sit mesterskab for 1957 og 1958, måtte ned med nakken mod Korning, som ikke ligesom de øvrige spillere viste ringeste respekt eller hensynsfuldhed over for turneringslederen, men tværtimod spillede et briljant parti, blev der pludselig spænding om placeringen i toppen. I lang tid lå Poul Larsen og H. Andreasen og sloges om førerstillingen med Axel Nielsen halsende bagefter, men i slutspurten strøg han forbi dem og kom ind som nr. 1.

Axel Nielsen, der hermed vandt sit 8. danmarksmesterskab, havde det fornødne held. Dels vandt han en klar remisstilling mod Poul Larsen og en en overgang halvdårlig stilling mod Bjørn Laursen, dels var hans to værste konkurrenter så elskværdige at spille remis indbyrdes, og dels havde han det held, at Laursen kæmpede for livet i klassen og derfor gjorde sit yderste for at få mindst remis med både Poul Larsen og Andreasen – og fik det, hvad det alt sammen passede fortrinligt i Axel Niensens program.



Iøvrigt ydede både Poul Larsen og Andreasen en fortrinlig indsats. Som det fremgår af skemaet, var de begge kun  $\frac{1}{2}$  point efter vinderen, og Andreasen gennemførte turneringen uden tabsparti. Det var en af deres allerbedste præstationer i landsholdsklassen til dato.

Altid-optimisten From og K. A. Larsen, der var debutant i klassen, klarede sig begge pænt. Westermann trak sig ud af turneringen på grund af manglende tid – derfor lutter nuller – og han må sammen med Laursen og Korning, som heller ikke nåede de krævede 3 points, ned i mesterklassen for et kort besøg.

### Afsluttede partier

L. 59: Axel Nielsen har vundet over Bjørn Laursen.

L. 60: Johs. Christensen har vundet over Henry Kortsen, S. From har vundet over Arne Hansen. Henry Kortsen har spillet remis med E. Henriksen.

Mesterklassen: 138: 3/6, 4/7. – 139: 6/1 på tid. – 140: 7/3. – 141: 1-7, 3/5, 4/2.

1. klasse 258: 2/5, 2-7. – 259: 3/1, 5/3, 2/4, 2/5, 7/1, 4/1. – 260: 5/7. – 262: 1/4.

2. klasse: 487: 6/3, 7/3. – 489: 2/3, spiller nr. 3 med nr. 4? – 490: 1/2. – 491: 4/2, 4/1. – 492: 1-4, 1/2, 4/3, 4-5, 5-7, 1-3. – 493: 4/2, 4/5. – 494: 6/2, 4/3, nr. 7 opgiver til 2, 3, 4 og 6. – 495: Nr. 1 er tavs, alle får 1 mod ham. – 496: 3-5, 3/6, 5/1. – 498: 5/3, nr. 1 er tavs, alle får 1 mod ham. – 499: 5/1.

3. klasse: 561: 5/1, 2/7 på tid, 2/6, 2/4 på tid, 2/3. – 562: 6/7, 3/7 på tid, 4-7, 5/3. – 565: 5/2, 1/4, 7/3, 7/4, 2-4, 7/2. – 567: 2/3,

2/4, nr. 3 opgiver til nr. 5 og 7. – 568: 1/7. – 569: 4/5. – 570: 1/2, 5/1, 1/3.

4. klasse: 464: 4/3. – 465: 3/4, 3/7. – 466: 3/1, 6/2, 6/3, 6/4, 6/7, 5/7, 7/2. – 467: 7/1, 4/1, 4/6, 2/5, 2/6. – 468: 7/5, 4/3. – 469: 4/5, 3/1. – 470: Nr. 1 opgiver alle partier, 5/7, 3/7, 3-5. – 471: 1/7, 1/5, 5/7, 3/2, nr. 6 skal indsende afskrift mod nr. 7. – 472: 5/3, 7/2, 6/5.

### Afsluttede grupper

Præmietagernes opmærksomhed henledes på, at såfremt der ønskes en eller anden ting som præmie, bedes meddelelse herom sendt til Axel Nielsen, helst inden 14 dage.

#### II 486:

1. Kurt Dahl, Odense	4 $\frac{1}{2}$	1.	24,00
2. B. S. Andersen, Vodstrup	2		
3. Sv. A. Jarsdorf, Charlottenl.	3	2-3.	8,00
4. Mogens Køhler, Kastrup	3	2-3.	8,00
5. Aage E. Hansen, Odense	3	2-3.	8,00
6. A. Juul Jensen, Odense	2 $\frac{1}{2}$		
7. Karen Dyrholm, Århus	3	2-3.	8,00

#### IV 457:

1. Sv. Aage Nielsen, Jordløse	5	2.	18,65
2. Vagn Thy, Båge	2		
3. Svend Nilaus, Svendborg	6	1.	24,00
4. Ernst Nielsen, Grindsted	3	3.	6,70
5. P. Esbensen, Charlottenlund	1		
6. Børge Nydam, Skalborg	3	3.	6,65
7. O. Andreasen, København	0		

Nr. 6 besvarede ikke forespørgsel og får nul mod nr. 4.

*Axel Nielsen.*

### Internationale turneringer

Turneringsleder og repræsentant i ICCF: *Lektor Arne Henriksen, Tarm*, tlf. 149, girokonto 105915

Verdensturneringer (ICCF) og Europaturneringer starter uafbrudt med 7 spillere pr. gruppe; i ICCF's turneringer er oftest mindst én oversøisk spiller pr. gruppe, mens Europaturneringerne omfatter europæiske spillere. Sprogkundskab er ikke nødvendig. Ved anmeldelse angives navn, tydelig adresse, klasseønske (mester-, højere-, I, II, III) samt den DSU-klub, man er medlem af. Betaling pr. gruppe: ICCF 14 kr., indbefattet et månedligt resultatblad, der udover det første år koster 5,50 kr. årligt, og Europaturneringerne koster 8,50 kr. Nærmere oplysninger kan rekvireres mod 30 øre til porto.

### Nordisk

#### Korrespondancemesterskab 1960

Der er grøde i denne kamp mellem nogle af Nordens bedste korrespondancespillere, og der er allerede afgjort 11 af ialt 45 partier og alle før det 30. træk! Udover tidligere meddelte resultater foreligger følgende: E. Heilimo, Finland-P. Ask, Norge, 1-0; A. Sauso, Finland-E. Heilimo 0-1; P. Ask-B. Wikström, Sverige,  $\frac{1}{2}$ - $\frac{1}{2}$ ; B. Wikström-E. Sterud, Norge, 1-0; P. Korning, Århus-E. Sterud 1-0 (en smuk sejr. Herefter er stillingen: S. Nyman, Sverige, 3(3), B. Wikström, Sverige, 2 $\frac{1}{2}$ (3), E. Heilimo, Finland, 2(3), P. Ask Norge, 2(4), P. Korning, Danmark, 1(1), Mogens Christensen, Danmark,  $\frac{1}{2}$ (1), J. Haldorsson, Island, 0(0),

J. Thor, Island, 0(1), E. Sterud, Norge, og A. Sauso, Finland, begge 0(3). – De to svenske repræsentanter, der på forhånd måtte anses for værende mellem de bedste, har sikkert lagt sig i spidsen; den norske mester, E. Sterud, synes ved sin dårlige start (3 tabte) uden chancer for placering; de to islandske repræsentanter, der begge er meget unge, vil nok få vanskeligt ved at gøre sig gældende; A. Sauso, Finland, mener, han har »overstået« det værste, men 3 tab er et alvorligt handicap for god placering; derimod synes den anden finne, E. Heilimo, at være i god form og vandt bl.a. ved snedigt og fint spil over den ellers velspillende P. Ask, Norge, der på sin side er ret optimistisk i bedømmelsen af slutresultatet. De to danske spillere, Mogens Christensen og P. Korning, har –



efter min opfattelse – gode chancer for en pæn placering; begge har kun afgjort et parti, men står godt i de fleste af deres spil. De nærmeste måneder vil blive spændende, og det synes, at kampen om præmierne i væsentlig grad vil blive et svensk-dansk opgør.

### Venskabsmatchen Danmark-Østrig

Nr. 9, Mogens Ravn Johansen, Assens, Fyn-H. Raffay, Innsbruck, 0-1; stillingen er herefter 1-1. Der er endnu 10 danske spillere, som ikke har betalt gebyret kr. 3,00; man bedes venligst betale snarest.

### Europa Cup

I semifinalens gruppe 5 har *Julius Nielsen*, Valby, og *S. Landgraf*, Tyskland, begge 4 af 5 og mangler deres indbyrdes parti. *Julius Nielsen* mener at kunne vinde dette, og sker det, er han dermed i finalen. – I gruppe 7 har *A. Schoisswohl*, Østrig, der spiller nr. 4 på det østrigske hold mod Danmark (*Bjørn Laursen*, Glostrup), delt 1. og 2. pladsen med *Schröer*, Tyskland, og i gruppe 8 er *Erämetsa*, Finland, vinder.

### Olympiader

*OL/IV/1. sektion*: bord 2: *Brynhammar*, Sverige-Jansa, CSR, 1/2-1/2; *Brynhammar-Sakhal*, India, 1-0; bord 3: *Zanta*, CSR-H. Åhman, Sverige, 0-1; *Åron*, India-Åhman 0-1; *Brilla-Banfalvi*, Ungarn-Zanta 1-0; *Zanta-Möhring*,

DDR, 1/2-1/2; bord 4: *S. Nyman*, Sverige-Tatke, India, 1-0; bord 6: *S. Sandin*, Sverige-Dr. Konrad, CSR, 1-0; *Vandorffy*, Ungarn-Sandin 1/2-1/2; *Schluder*, DDR-Konrad 0-1. – Stillingen er herefter: 1. Ungarn 18 1/2 (24), 77%. 2. DDR 16 1/2 (26), 63%. 3. Danmark 16 (29), 55%. 4. Sverige 14 (27), 52%. 5. CSR 12 (25), 48% og 6. India 2 (27), 7%. – Et parti (*Antos*, CSR-Dalgo, Ungarn), der var meldt vundet for *Dalko*, spilles videre endnu.

### Israeltturneringen

Nye resultater: P/24: *H. Kjærgård*, Fr.havn, 1(1); P/27: *Hans Rasmussen*, Århus, 2(2); P/36: *Axel Nielsen*, Skanderborg, 1(1); P/40: *Åge Justesen*, Nykøbing F., 1(1); P/43: *Georg Rasmussen*, Ballerup, 1 1/2 (2); P/44: *Mogens Ravn Johansen*, Assens, Fyn, 1/2 (1); P/49: *Tage Henriksen*, Gudum, 1(2); P/55: *A. Desler*, Kbhvn., 3 1/2 (4); P/65: *Ernst Nielsen*, Grindsted, 1(1); P/77: *J. Gregersen*, Hals, 4(6); det giver en score for Danmark på 16 1/2 (21), der sammen med tidligere resultater fra februar og april giver ialt 70(101), 69%. Helt færdige med deres grupper er: *Peder Madsen*, Vejle, 4(6), *K. S. Riber Outrup*, 5 1/2 (6), *Axel Nielsen*, Skanderborg, 2 1/2 (6), *A. Desler*, København, 5 1/2 (6), *Ernst Nielsen*, Grindsted, 2(6), og *J. Gregersen*, Hals, 4(6). Ifølge oplysninger fra ledelsen går alle, der opnår mindst 3 1/2 points, videre til semifinalerne, mens alle øvrige kan tilmeldes trøstgrupper. I alle grupper tildeles kontante præmier til de bedst placerede i finalerne. *Arne Henriksen*, Tarm.

## LITTERATUR

### Amerikanske skakbøger

Fra den internationale boghandel *Arnold Busck* har vi fået tilsendt »How to force checkmate« (112 sider, kr. 10,35), »Hypermodern chess« (222 sider, kr. 11,20), og »Morphy's games of chess« (352 sider, kr. 13,85), alle udgivet af forlaget »Dover« i New York. Bøgerne, af hvilke de to første er redigeret af *Fred Reinfeld*, mens *Philip Sergeant* har udvalgt partierne med *Morphy*, er en del af en større import, som *Arnold Busck* har stået for. »How to force checkmate« er en meget instruktiv bog, navnlig for lidt svagere spillere, og indeholder 300 matsætninger, hentet fra turneringer i hele verden. Hver matsætning er ledsaget af et diagram, der gør det til en let sag for læseren at overskue stillingen. Den mindre øvede spiller vil kunne få megen glæde af at finde trækkene selv. »Hypermodern chess« er i virkeligheden en yderst instruktiv bog, bygget over *Nimzowitsch's* teorier, indeholdende 58 af dennes bedste partier med righoldige noter. En bog, som specielt danskere med vor nære tilknytning

til N.s teorier med stor fordel kan studere. Endelig indeholder »Morphy's games of chess« ikke mindre end 300 af mesterens partier, en kolossal samling af denne, endnu af mange anset for alle tiders største skakgeni, store, dynamiske skakmesters bedste partier. Bogen er forsynet med righoldige noter, og, som de andre omtalte, med mange diagrammer.

Det er sjældent, at skakbøger fra den vestlige verdensdel udkommer til så overkommelige priser, hvorfor de også af denne grund kan anbefales skakspillere i Danmark, der vist efterhånden er blevet fortrolig med den engelske notation, som ikke er vanskelig, når blot man har lært den. Bøgerne er i dejligt, handy format, ca. 14×20 cm, og trykt på udmærket papir med halvstift omslag.

*Parbo.*

\*

*Hans Rasmussen: Landsholdsklassen partier 1961.*

32 sider. Udgivet på eget forlag.

Da partierne i årets landsholdsklasse virkelig



er værd at spille efter, idet der i så godt som alle partierne blev gået til »makronerne«, blev Hans Rasmussens pæne dupliserede hæfte med samtlige partier, skemaer og åbningsfortegnelse modtaget med glæde af »abonnenter«, og evt. efternølere, som endnu ikke har sikret sig et eksemplar, kan skrive til forfatteren eller til vore annoncører.

★

P. H. Clarke: *Mikhail Tals best Games of Chess*.

195 sider, indbundet. Udgivet af G. Bell and Sons, Ltd.

Selvom den unge Tal nu er blevet eks-verdensmester, vil en partisamling med hans bedste partier altid have interesse for enhver skakspiller – særlig for den, der gerne ser spillet fra den kombinatoriske side, og her er Clarkes bog simpelthen strålende. Fine kommentarer til partierne fra Tals pure ungdom til hans mere »voksne« opræden som verdensmester, og det

bliver til 50 partier af slagsen. For den, der mestrer den engelske notation, er bogen en lækkerbidsken og kan anbefales på det bedste.

★

Hörberg og Westberg: *Schackspelets Världsmästare, Paul Morphy*.

125 sider. Udgivet af forlaget Forum.

Paul Charles Morphy hører til portalfigurerne i skakspillets historie. Hans skakkarriere var kort, men intensiv. I løbet af tre år lykkedes det ham at blive verdens bedste spiller, og han blev foregangsmanden på det moderne positionsspils område. I en biografisk artikel får vi et indblik i hans tragiske livsskæbne – fra barnsdomsårene i New Orleans over de glansfulde og store år i Paris til hans død. Forfatterne har udvalgt 100 af Morphys bedste partier illustreret med 129 diagrammer og gode analyser. Godt papir og pænt udstyr. Den danske pris ca. 20 kr.

## NYHEDER

### Akabi Rubinstein død

Den legendariske stormester *Akabi Rubinstein* er død. Han blev født i Polen i 1882 og havde sin storhedstid som skakspiller i årene før den første verdenskrig. Han var da selvskreven som udfordrer til en match om verdensmesterskabet, men krigen forhindrede alt, og krigshændelserne gav desværre Rubinstein et psykisk handicap, så han aldrig sidenhen kunne leve op til førkrigstidens høje spillestyrke. Han trak sig tilbage fra aktivt spil i 1932 og bosatte sig da i Belgien.

### Löwenfisch død

Den sovjetiske stormester *Griorij Jakolevitj Löwenfisch* er død i en alder af 72 år. Löwenfisch var kemiingeniør og har i mere end 50 år udrettet et frugtbringende arbejde i den russiske skakorganisation. To gange blev han Sovjetmester og blev i 1937 udnævnt til stormester.

### Indien

Matchen mellem *Aaron*, Indien, og *Purdy*, Australien, om en plads i FIDE's interzonale turnering blev vundet af Aaron med 3-0. Dermed er Aaron samtidig blevet udnævnt til international mester.

### Ribe amts enkeltmandsturnering

Turneringen har i vinter været afviklet i Varde med 82 deltagere fordelt på 12 i mester-

klassen, 12 i I klasse, 20 i II klasse og 38 i III klasse.

*Mesterklassen: Alfred Thomsen*, Outrup, 5½ points, *Niels Chr. Pedersen*, Outrup, 5, *Jens Frandsen*, Outrup, 4½ points.

*I klasse: Chr. Nielsen*, Ølgod, 6½ points, *Erik Pedersen*, Esbjerg, 5½ points.

*II klasse: F. Jacob*, Bramminge, 4½ points, *Ejnar Nielsen*, Nr. Nebel, 4, *R. Madsen*, Bramminge, 4, *Hans Pedersen*, Nr. Nebel, 4 points.

*III klasse, gruppe A: Henry Mikkelsen*, Heinsvig, 4½ points, *Erling Clausen*, Varde, 4, – *Gruppe B: Leo V. Jensen*, Nr. Nebel, 5 pts., *Karl Hansen*, Ribe, 4, *Anton Damgård*, Heinsvig, 4, *L. Vestergaard*, Varde, 4, *Max Madsen*, Varde, 4 points.

I forbindelse med enkeltmandsturneringen spilledes en børneturnering, som blev en stor succes, idet der deltog ikke mindre end 88 drenge.

*Ældste klasse (15-16 år)*. 28 deltagere: *Poul Markussen*, Ansager, 5 points, *Bent Balsby*, Tjæreborg, *Heinrich Wulff*, Brørup, *Finn Mosegård*, Varde, og *Kaj Lykke Madsen*, Varde, alle 4 points.

*Mellemste klasse (13-14 år)*. 38 deltagere: *Gruppe A: Arne Sørensen*, Ølgod, *Flemming Refsboj*, Heinsvig, og *Rønberg Pedersen*, Holsted, alle 4 points. – *Gruppe B: Karsten Mathiasen*, Tjæreborg, *Kurt Hansen*, Heinsvig, *Erik Christensen*, Varde, og *Johnny Sørensen*, Varde, alle 4 points.

*Yngste klasse (10-12 år)*. 22 deltagere: *Per Boesen*, Holsted, 4 ½ points, *Svend Aage Junker*, Heinsvig, 4½, *Jens Ole Nielsen*, Ølgod, 4 points.



## RØVERKØB!

**Maiselis: Alt om Skak.** 391 sider og hundreder af diagrammer. Den sovjetiske skakpædagog Maiselis har netop udgivet en pragtbog over emnet: Alt om Skak. Selvom den er skrevet på det russiske sprog, vil den være et guldfund for danske spillere, idet den russiske notation, der er let at forstå for danske spillere, gør det muligt at gennemspille de mange partier, teoriafsnit, opgave-, studie- og slutspilafhandlinger foruden de lærerige kombinationsøvelser. - Da bogen fremtræder indbunden og kan sælges til den fantastisk billige pris af 13 kr. og 40 øre, vil enhver interesseret gøre klogt i hurtigst muligt at placere sin ordre, da bogen kun sælges i begrænset oplag her i landet.

### Kotow: Das Schacherbe Aljechins Bd. II

Stormester Kotow's anden del af Aljechin's biografi giver læseren et indblik i Aljechin's store kunnen på positionsspillet område - hvorledes den store mester også som forsvarsspiller gennem strategiske manøvrer kunne redde tilsyneladende tabte stillinger. Aljechin's slutspil, specielt med de tunge officerer, er også et studie værd og har teoretisk betydning. Bogen indeholder 192 partier spillet af Aljechin, kommenteret af forfatteren - flere af disse er aldrig tidligere offentliggjorte. Ligesom bd. I uundværlig for enhver spiller, der vil frem i spillestyrke. 545 sider, indb., tysk. Kr. 21,80.

Samme, bd. I, tysk, 480 sider, 182 af den afdøde verdensmesters bedste partier med fyldige noter, indb. Kr. 17,80.

### Bengt Hörberg & Jostein Westberg: PAUL MORPHY

I denne bog har de to forfattere samlet 100 af Morphy's »guldkorn«, alle partier der vil glæde den angrebslystne spiller. Bogen indeholder også en interessant biografi af denne store, første verdensmester. Intet mindre end et standardværk. Smukt trykt. Svensk. - Hft. kr. 25,90 - indb. kr. 31,50.

**Sigurd Heiestad: e2-e4 og d2-d4.** De to klassiske åbningstræk analyseret i en mængde varianter, lærerige mesterpartier, diagrammer med fyldige kommentarer. Norsk. Indb. pr. bd. kr. 11,00.

**Bd. 3. Spillets ABC.** Underholdende og lærerig bog for begyndere. Indb. kr. 11,50.

**Bd. 4. Lær at kombinere.** En festlig bog af den humorfyldte nordmand, smækfyldt med diagrammer. Indb. kr. 12,50.

**Bd. 5. Taktik og Strategi.** I denne bog finder man faktisk det bedste fra de seneste 30 års turneringer. Indb. kr. 15,00.

**Danmarksturneringen 1961. Bulletins. Kr. 5,00.** - Turneringen 1959 og 1960 à kr. 4,50.

**Kandidatturneringen, Jugoslavien 1959.** Tysk. Nr. 1. Tal. 2. Keres. 3. Petrosjan. Meget fyldige noter, mange diagrammer, indb. ... .. 29,20

**Schwarz: Schach-Eröffnungen. Bd. 13. Die Bird-Eröffnungen. 1. f2-f4.** 85 partier med meget udførlige noter og diagrammer ... .. 13,60

**Hans Wichmann: Oprindelse og forvandling af skakbrikker gennem 12 århundreder.** Ganske pragtfuld, tysk værk i stort format med pragtfulde illustrationer i sort og farver, historisk tekst. 330 sider ... .. 156,00

**A. Nimzowitsch: Die Praxis meines System.** Dette i mange år savnede storværk vil specielt i Danmark blive hilst med glæde. Hvor har vi dog savnet denne bog i mange - alt for mange - år. Her er lærdom at hente i læssevis. 189 partier, 130 digrammer. På fint papir, indbundet i solidt lærredsbind ... .. 25,60

**DANSK SKAKFORLAG - Aabybro - Telefon 82**

**DANMARKS STØRSTE OG ÆLDSTE SPECIALFORRETNING I SKAK**

M. K. Jørgensen, Aabybro boghandel

Omgående franco levering - 8 dages returret

Dansk giro 18863 - Svensk giro 4205 - Norsk giro 99303