

Hr. Skotejshandler
St. Gammelgaard
Løngård
Løngård
Løngård

NR. 8
AUGUST 1957
53. ÅRGANG
75 ØRE



Skakbladet

MEDLEMSBLAD FOR DANSK SKAK UNION

Skakbrikker i plastic:

Unionsmodel, røde og hvide, i papæske kr. 12,00. — Samme med *filt* kr. 14,50. — Samme med *filt* og *fylt* i bunden kr. 17,00. — Den internationale »*Staunton*« model, sorte og hvide, med *filt* og *fylt* kr. 22,00.

Skakbrikker i træ:

Unionsmodel, røde og hvide, lakerede, i papæske kr. 15,00. — Samme i træske kr. 19,00. — Samme med *filt*, i træske kr. 22,00. — Miniatureudgave, ulakerede, i papæske kr. 10,00. *Skakbrætter*, svær kvalitet, meget slidstærke og pæne, størrelse 42×42 cm kr. 4,25, 45×45 cm. (alm. klubstørrelse) kr. 4,75, 48×48 cm kr. 5,25. — Firdelt skakbræt, 2 gange sammenfoldeligt kr. 5,75.

Lomme- og rejseskak:

Lommeskak, bogfacon, til 1 parti, med celluloidbrikker kr. 2,50. — Samme i læder kr. 10,00 og kr. 13,00. — Til 3 partier, i karton med celluloidbrikker kr. 4,50. — Til 6 partier (korrespondanceskak) i karton med celluloidbrikker kr. 7,50. — Samme med pænt, solidt lærredsmag kr. 12,00. »*Rajab*« rejseskak, nydelig udførelse, kr. 14,00, kr. 22,00, kr. 30,00.

SKAKMATERIALE

SKAKURE

»*Springer*« uret, schweizisk fabrikat, skråtstående, nydelig udførelse i pæn egetræskasse kr. 78,00. — »*Jupiter*« uret, tysk fabrikat, meget robuste og holdbare værker, der tåler mere end de fleste ure, »*Jupiter*« I. kr. 58,00, »*Jupiter*« II. kr. 53,00, »*Jupiter*« luksus (skråtstående) kr. 72,00. — »*Olympia*« uret, det kendte og driftsikre, skråtstående, lys, pæn kasse kr. 73,00. Alle ure er med faldvinge!

Axel Niensens Skakforlag

Egebæksvej 7, Odense
Telefon 5250 — Giro 9638.



**Dansk
Skak
Union's
emblem
i sølv**

med knap kr. 3,50 + porto
mod indbetaling på giro
20801 eller ved indsendelse
af frimerker

Skakbladets ekspedition
Siamvej 20, København S.

SKAKHUSET

fører altid det sidste »nye«
i både **skakbøger, bul-
letiner, skakmaterialer,**
samt stort udvalg af **præ-
mier** med skakmotiver.

»**Butik**« daglig åben til
almindelige forretningsti-
der. Postordre-forsendelse
ser overalt.

SKAKHUSET

Studiestræde 24 København K
Byen 6291 Giro 86178



**P. O. Pedersens
Skakfabrik**

Største fabrik i Norden
St. Kongensgade 21, Kbh. K.
Pa. 5037 - 4437 - 437

Frikvarteret

Ulovlige træk

Alle skakspillere på Fyn kender Erik Christensen fra Svendborg, og »Frikvarteret« har i dag den glæde at bringe et indlæg fra hans pen:

»Siden det legendariske »skakparti« mellem Kong Knud og Ulf Jarl har der hersket forskellige opfattelser af, hvad man skal gøre, når det konstateres, at der i et parti er gjort et ulovligt træk.

Ved danmarksturneringen i Odense fremkom der påskedag et ulovligt springetræk, der dog ikke for den pågældende medførte samme ubehageligheder som for Ulf Jarl (der blev dræbt af Knud). Fejlen blev først opdaget af modparten, efter at partiet var afsluttet. Turneringsudvalget, for hvem sagen blev forelagt, afsagde den kendelse, at da der ikke var reklameret, mens partiet var løbende (hvad der ville have medført, at partiet skulle spilles om fra det sted, hvor fejlen var begået), så kunne den nedlagte protest ikke tages til følge.

Denne episode gjorde, at jeg kom i tanker om et helt andet parti for mange år siden, hvor der også forekom et ulovligt træk. Det var i sommeren 1926, at det to år i forvejen stiftede verdensskakforbund (FIDE) i Budapest afholdt sin 3. kongres og i forbindelse hermed en international turnering med deltagelse af kendte mestre. På kongressens dagsorden stod bl. a. optagelse af en række lande, hvorimellem Danmark, Sverige og Norge. Desuden nedsættelse af et udvalg til indførelse af ensartede internationale spilleregler. I turneringen blev følgende parti spillet: (Aljechins forsvar).

Hvid: A. Steiner, Ungarn. Sort: E. Colle, Belgien. 1. e4, Sf6 2. e5, Sd5 3. Le4, Sb6 4. Le2, d6 5. f4, Sc6 6. Sf3, d×e5 7. f×e5, Sd4 8. 0—0, S×f3† 9. L×f3, Dd4† 10. Kh1, D×e5 11. d4, Dd6 12. c4, Dd7 13. Sc3, c6. Samtidig med, man nåede diagramstillingen, kom hvid til at vælte sin konge ned af brættet og stillede den fejlagtigt op igen på g1, uden at fejlen blev bemærket. Efter partiets afslutning opdagede sort dette ved at spille partiet efter og nedlagde protest. Denne protest blev imidlertid afvist, da de i Budapest gældende engelske spilleregler ingen bestemmelse havde for et sådant tilfælde. Efter de dengang

ellers benyttede tyske regler, skulle partiet være spillet om fra det sted, hvor den hvide konge var stillet forkert op.



Stilling efter sorts 13. træk.

(Nu flytter vi den hvide konge hen på g1).

Så fortsætter vi partiet (med hvid konge på g1): 14. c5, Sd5 15. Db3, e6 16. L×d5, e×d5. Nu følger et angreb, der kun er muligt, fordi den hvide konge fejlagtigt står på g1.

17. Ig5, f6 18. Tae1†, Le7 19. T×f6, g×f6 20. L×f6, 0—0 21. T×e7, T×f6 22. T×d7, L×d7 23. Se4, Tf7 24. Dg3†, Tg7 25. Sf6†, Kh8 26. De5, Lb3 27. Sh5, og hvid vandt.

Partiet gav anledning til, at det nedsatte spilleudvalg i Haag 1928 fremkom med forslag til internationale spilleregler, som kongressen vedtog. I den danske oversættelse af FIDEs nyeste regler hedder det om ulovlige stillinger i § 9, stk. 2: »Hvis een eller flere brikker i løbet af et parti ved et uheld er bragt i uorden og stillet forkert op igen, skal stillingen føres tilbage til den, den var før uheldet, og partiet fortsættes. — Hvis stillingen ikke kan rekonstrueres, annulleres partiet, og et nyt skal spilles«. I en svensk oversættelse fra 1930 af samme bestemmelse hedder det: »Om det vid partiets slut konstateras, att eet felaktigt drag gjorts men ej reklamerats, skall partiet återupptagas i den ställning där felet begicks«.

Efter disse forskellige oversættelser af den samme bestemmelse, skulle et dansk og et svensk turneringsudvalg kunne nå til to stik modsatte afgørelser i den samme sag.

Erik Christensen.

SKAK - HÅNDBOGEN

er udkommet i ny og revideret udgave. Uundværlig for enhver skakklub. Den kan købes enten hos vore annoncører eller mod indbetaling af kr. 3,50 plus porto 20 øre på giro 20 801 til

Skakbladets ekspedition,
Siamvej 20, København S.

SKAKBLADET

August 1957 . Nr. 8 . 53. årgang . Redaktion: Axel Nielsen

Medlemsblad for Dansk Skak Union

Zoneturneringer i Sofia og Dublin

Sofia	1	2	3	4	5	6	7	8	9	10	11	12	13	14	Pts.
1. Filip, Czekoslovakiet	—	½	½	½	1	1	½	½	0	1	1	1	1	1	9½
2. Matanovic, Jugoslavien	½	—	½	0	½	½	½	½	1	1	1	1	½	1	8½
3. Neikirch, Bulgarien	½	½	—	1	0	½	½	1	1	½	½	½	1	1	8½
4. Sliwa, Polen	½	1	0	—	½	½	½	1	1	0	1	1	½	1	8½
5. Pfeiffer, Vesttyskland	0	½	1	½	—	0	1	1	½	½	1	½	½	1	8
6. Mittitelu, Rumænien	0	½	½	½	1	—	½	1	0	1	0	1	½	1	7½
7. Karaklaic, Jugoslavien	½	½	½	½	0	½	—	½	0	½	1	½	1	1	7
8. Szilagyi, Ungarn	½	½	0	0	0	0	½	—	½	1	1	1	1	1	7
9. Barcza, Ungarn	1	0	0	0	½	1	1	½	—	0	½	½	½	0	5½
10. Zita, Czekoslovakiet	0	0	½	0	½	0	½	0	1	—	0	½	1	1	5
11. Beni, Østrig	0	0	½	1	0	1	0	0	½	1	—	0	0	½	4½
12. Fuchs, Østtyskland	0	0	½	0	½	0	½	0	½	½	1	—	½	½	4½
13. Basyouni, Ægypten	0	½	0	0	½	½	0	0	½	0	1	½	—	0	3½
14. Niemelä, Finland	0	0	0	½	0	0	0	0	1	0	½	½	1	—	3½

Dublin	1	2	3	4	5	6	7	8	9	10	11	12	13	14	15	16	17	18	Pts.
1. Pachman, Czekoslov.	—	1	½	½	½	1	1	1	½	1	1	1	1	1	½	1	1	1	14½
2. Gligoric, Jugoslavien	0	—	1	½	1	½	1	1	1	1	0	½	½	1	1	1	1	1	13
3. Benkő, Ungarn	½	0	—	½	1	1	1	1	1	1	1	½	1	½	1	0	1	1	13
4. Schmid, Vesttyskland	½	½	½	—	½	½	1	1	½	½	1	1	1	1	½	1	½	1	12½
5. Alexander, England	½	0	0	½	—	½	1	½	1	½	½	1	1	½	½	1	1	1	11
6. Giustolisi, Italien	0	½	0	½	½	—	½	½	1	½	½	1	0	0	1	1	1	1	9
7. Llado, Spanien	0	0	0	0	0	½	—	1	1	1	0	½	1	1	½	½	1	1	9
8. van Scheltinga, Holl.	0	0	0	0	½	½	0	—	½	½	½	1	1	1	1	½	1	1	9
9. Walther, Schweiz	½	0	0	½	0	0	0	½	—	1	1	1	½	½	1	1	1	0	8½
10. Dunkelblum, Belgien	0	0	0	½	½	½	0	½	0	—	½	1	½	1	½	1	½	1	8
11. Stenborg, Sverige	0	1	0	0	½	½	0	½	0	½	—	1	½	½	½	½	1	1	8
12. Plater, Polen	0	½	½	0	0	½	1	0	0	0	0	—	½	½	1	1	1	1	7½
13. Fairhurst, Skotland... ..	0	½	0	0	0	0	½	0	½	½	½	—	0	1	1	1	1	1	7
14. Durao, Portugal..... ..	0	0	½	0	½	1	0	0	½	0	½	½	1	—	½	1	½	0	6½
15. Dreyer, Sydafrika	½	0	0	½	½	1	0	0	0	½	½	0	0	½	—	½	½	1	6
16. Catozzi, Frankrig	0	0	1	0	0	0	½	½	0	0	½	0	0	0	½	—	1	1	5
17. Conrady, Luxemburg	0	0	0	½	0	0	½	0	0	½	0	0	0	½	½	0	—	1	3½
18. O'Sullivan, Irland	0	0	0	0	0	0	0	0	1	0	0	0	0	1	0	0	0	—	2

To af de europæiske zoneturneringer er afviklet. Den ene foregik i Bulgariens hovedstad Sofia, den anden i Irlands hovedstad Dublin, men i ingen af dem deltog nogen dansker, idet Danmark kun har ret til at sende en mand til disse zoneturneringer, og den, hvor Danmark deltager, foregår i Holland fra 26. oktober til 25. november.

Såvel i Dublin som i Sofia blev det czekisk sejr, idet Czekoslovaikiets to stærke stormestre Filip og Pachman viste sig ganske suveræne. Derimod var der begge steder meget hård kon-

kurrence om de næste to pladser, idet som bekendt kun de tre første går videre til den internationale turnering næste år.

I Dublin blev det Benkő, Ungarn, og Gligoric, Jugoslavien, der gjorde Pachman følgeskab, medens i Sofia Sliwa, Polen, Neykirch, Bulgarien, og Matanovic, Jugoslavien, kom til at stå lige på de næste pladser og derefter skal spille en dobbelttrundig omkamp for at afgøre, hvilke to der skal gå videre.

Turneringen i Dublin kan stort set siges at være forløbet uden større overraskelser, hvor-

imod det i Sofia var en kæmpeoverraskelse, at stormesteren *Barcza*, Ungarn, havnede helt nede på 9. pladsen. Han blev bl. a. besejret af finnen *Niemelä*, der blev nummer sidst.

Damernes zoneturnering

Den vesteuropæiske zoneturnering for damer har fundet sted i Venedig, Italien, fra 13. til

23. maj. Der deltog 11 damer, af hvilke *Vera Nedeljokovic*, Jugoslavien, udgik som sejrherre med 8½ p. af 10 partier. Derefter fulgte *M. Lazarevic*, Jugoslavien, 7½, *E. Pritchard*, England, 7½, *F. Rinder*, Tyskland, 7, *Ch. Chaudé de Silans*, Frankrig, 6½, *C. Benini*, Italien, 5, *C. Roodzant*, Holland, 4, *J. Kattinger*, Østrig, 3, *A. van der Veen*, Holland, 2½, *R. Bruce*, England, 2, *M. Cifuentes*, Spanien, 1½.

NYHEDER

Tipspenge for tredje gang

De to danske skakorganisationer har atter i år — og dermed for tredje gang — haft den glæde at modtage kr. 12.000 til udgivelse af skaklitteratur og til instruktion. Af dette beløb får Dansk Skak Union kr. 7.500, mens restbeløbet går til Dansk Arbejder-Skakforbund.

Dagspressen har hist og her skumlet over denne tildeling til skakken, idet udenforstående undertiden har lidt vanskeligt ved at forstå skakspilletets kulturelle mission. Det er imidlertid vort håb, at finansministeren også i tiden fremover vil støtte skaksagen gennem tipsmidlerne, da vort kære spil både for unge og gamle er et uovertruffet middel til aktiv fritidsbeskæftigelse. Når man tager størrelsen af vort budget i betragtning, er det tildelte beløb naturligvis ikke stort, og vi kommer næppe uden om i løbet af næste år at tage stilling til en forhøjelse af unionskontingentet.

H. V. T.

Skive Skakklub 40 år

Onsdag den 7. august kan *Skive Skakklub* fejre sit 40-års jubilæum. Dagen markeres ved en festlig sammenkomst den 10. august for klubbens medlemmer med damer.

Klubben vil i løbet af efteråret arrangere en jubilæumsturnering.

Nordisk Turnering

I Nordisk Turnering i Helsingfors, der spilles fra 31. juli til 11. august, deltager følgende danskere:

Landsholdsklassen: *Axel Nielsen*, Odense, og *P. Korning*, Aarhus. — Mesterklassen: *Per Møller*, København, og *Peder Madsen*, Odense. — 1. klasse: *K. B. Schou* og *Finn Petersen*, København. — Dameklassen: *Fruerne G. Levald* og *A. Enevoldsen*, København.

Nordsjællands Skak Union

har afviklet den årlige enkeltmandsturnering i Hillerød. Der spilles fem runder på tre søndage efter Monrads system. Ialt deltog der 136 spillere fordelt på fem klasser. Resultaterne blev:

Mesterklassen: *Georg Poulsen*, Frederikssund, 4½ (amtsmester), *Svend Hansen*, Frederikssund, 3½, *Ove Jensen*, Hellebæk, 3.

1. kl. A: *H. Skaarup*, Frederiksværk, 4, I.

Hertz, Hillerød, 4, *H. P. Nielsen*, Farum, 3½. 1. kl. B: *H. Uldbæk*, Hillerød, 4, *Hans Nielsen*, Frederiksværk, 4, *H. Ihme*, Frederikssund, 4.

2. kl. A: *Poul Jørgensen*, Fredensborg, 4, *Helge Jensen*, Hillerød, 4, *Rasmus Jensen*, Helsingør, 3½.

2. kl. B: *V. Nielskov*, Hillerød, 4½, *A. Birkebæk*, Skuldelev, 4, *Chr. Andersen*, Lillerød, 3½.

3. kl. A: *Børge Nielsen*, Frederikssund, 4½, *Askegren*, Hørsholm, 4, *Dixgaard*, Græsted, 4, *Th. Skovgaard*, Helsingør, 4, *P. Toft*, Vedbæk, 3.

3. kl. B: *Erik Christensen*, Lillerød, 4½, *Freddy Nielskov*, Hillerød, 4½, *P. Øder*, Frederiksværk, 4, *Danker Jørgensen*, Frederiksværk, 4, *Conrad Hansen*, Skuldelev, 3.

4. kl. A: *F. Bregentholt*, Ølsted, 5, *Sv. Jørgensen*, Skuldelev, 4, *Aage Petersen*, Lillerød, 3, *Jørgen Jensen*, Skåvinge, 3, *Ove Henningsen*, Farum, 3.

4. kl. B: *J. Hoffmeyer*, Hillerød, 4½, *Hans Nielsen*, Ølsted, 4, *Flemming Nielsen*, Hillerød, 3½, *Arly Jensen*, Frederikssund, 3½.

Nordsjællands Skak Unions holdturnering

er afviklet med deltagelse af 48 hold à 5 spillere fordelt på 8 rækker. Der spillede med tvungen op- og nedrykning for 1 hold. Resultaterne blev:

A-kl.: Frederikssund 12, Helsingør I 12, Frederiksværk 11, Helsingør II 9½, Hillerød 5½. Omkamp: Frederikssund 3 — Helsingør 2.

B-kl.: Hundested 15, Hellebæk 15, Ballerup 9½, Helsingør 6, Borsholm 4½. 1. omkamp: Hundested 2½ — Hellebæk 2½, 2. omkamp: Hundested 3 — Hellebæk 2.

C-kl.: Skuldelev 16½, Frederikssund 13, Helsingør 12, Stenløse 11½, Farum 11½, Hundested 10½.

D-kl.: Hillerød 11½, Fredensborg 11, Græsted 9½, Hørsholm 9½, Skåvinge 8½.

E-kl. I: Helsingør 17, Græsted 11½, Hørsholm 7½, Farum 7, Fredensborg 7.

E-kl. II: Skuldelev 12, Frederiksværk 10½, Helsingør 10½, Farum 9, Stenløse 8.

F-kl.: Frederikssund 14, Ølsted 11, Kyndby 11, Helsingør 8, Helsingør 6.

G-kl.: Frederikssund 17½, Ølsted 13½,

Skuldelev 12, Skævinge 11½, Borsholm 10½, Nivaa 10.

H-kl.: Frederikssund 20, Skævinge 14, Stenløse 12, Kyndby 11, Ølsted 10, Helsingør 8.

Zoneturneringen i Holland

I Wageningen, Holland, begynder den 26. oktober den zoneturnering, hvori Danmarks repræsentant deltager. Dansk Skak Union har tilmeldt *Bent Larsen*, der imidlertid kommer i et skrapt selskab, hvor det ikke på forhånd er givet, at han kan besætte en af de tre øverste pladser, som giver ret til videre deltagelse i den interzonale turnering. Der bliver i alt fald knaldhård kamp om pladserne, idet den foreløbige deltagerliste ser således ud: *Darga* og *Niephaus*, Vesttyskland, *Uhlmann*, Østtyskland, *Dücksstein*, Østrig, *Bent Larsen*, Danmark, *L. Szabo*, Ungarn, *F. Olafsson*, Island, *G. Ståhlberg*, Sverige, *Clarke*, England, *Ivkov* og *Trifunovic*, Jugoslavien, *Alster*, Českoslovakiet, *Prins* og *Bouwmeester*, Holland, og *Hanninen*, Finland. Deltagerne fra Norge, Bulgarien og Rumænien er endnu ikke tilmeldt.

Moskva

Med 10½ p. i 12 partier har stormester *Bronstein* vundet mesterskabet for Moskva foran *Vasjukov* 8½, *Averbach* og *Rassin* 7½.

Dødsfald

Den finske skakorganisator *Ari Ilmakunnas* er død 61 år gammel. Hans død betyder ikke

alene et tab for finsk skak, men også for det internationale skaksamarbejde, idet *Ilmakunnas* i flere år har været vicepræsident i FIDE. Genneførelsen af skakolympiaden i Helsingfors i 1952 var således for en stor del hans fortjeneste.

Vesttyskland 12—Holland 8

I Dortmund har Vesttyskland og Holland udkæmpet landskamp med 10-mands hold. Vesttyskland vandt med 12—8 efter at første omgang var endt uafgjort 5—5. De enkelte resultater blev: *Unzicker* ½ ½—dr. *Euwe* ½ ½, *Darga* 1 ½—*Donner* 0 ½, *Niephaus* ½ 1—*Bouwmeester* ½ 0, *Teschner* ½ 1—van den *Berg* ½ 0, *Heinicke* ½ ½—*Cortlever* ½ ½, dr. *Lehmann* ½ 1—*Kramer* ½ 0, *Kieninger* 1 ½—*Spanjaard* 0 ½, *Rellstab* ½ 1—*Roessel* ½ 0, *Bialas* 0 1—*Barendregt* 1 0, *Joppen* 0—*Orbaan* 1, *Hodakowsky* 0—*Orbaan* 1.

Bratislava

En international turnering har været spillet i Bratislava, og den vandtes overraskende af *Kozma*, Českoslovakiet, med 9 p. foran stormesteren *Filip*, Českoslovakiet, der opnåede 8½. Derefter fulgte *Bertok*, Jugoslavien, 8½, *Tringov*, Bulgarien, 8, *Sandor*, Ungarn, 7½, *Sefc*, Českoslovakiet, 7½, *Ghitescu*, Rumænien, 7, *Zita*, Českoslovakiet, 6, *Fuchs*, Østtyskland, 5½, *Blatny*, Českoslovakiet, 5, *Herink*, Českoslovakiet, 5, *Plater*, Polen, 5, *Prameshuber*, Østrig, 4½, *Opocensky*, Českoslovakiet, 4.

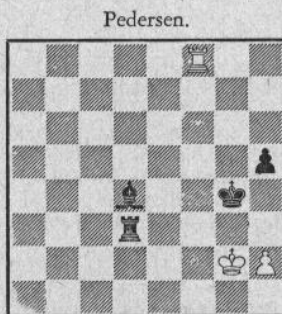
PYT I PANDE

Af Eigil Pedersen

To vanskelige slutspil

Ved danmarksturneringen i Odense i påsken blev der spillet mange knaldhårde partier, og ofte resulterede den forbitrede kamp i timelange interessante slutspil, som stillede store fordringer til spillernes visdom og udholdenhed. Jeg erindrer mig endnu det lange slutspil mellem *Axel Nielsen*—*Poul Hage*, som strakte sig over en sammenlagt spilletid på ca. 13½ time, og hvor man nåede op på 125 træk. Hvad udholdenheden angår blev slutspillene mellem *Th. Håhr*—*Eigil Pedersen* og *Børge Andersen*—*Norman-Hansen* ikke så krævende, men de stillede til gengæld større teoretiske fordringer til spillerne, eftersom der fremkom nogle yderst interessante og sjældent forekommende teoretiske slutspil, hvor det næsten var nødvendigt at slå op i slutspilbøgerne for at kunne greje, hvad som hændte. Først slutspillet *Håhr*—*Pedersen*.

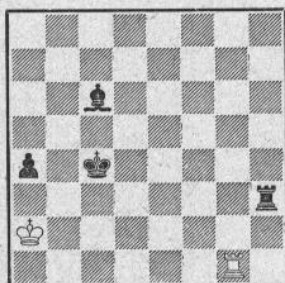
Efter sorts 46. træk var følgende stilling opstået:



En turneringsdeltager fra de lavere klasser henvendte sig til mig og lastede mig for mit dårlige spil: »Du kunne forlængst have afbytet tårnene og have vundet den hvide bonde, hvorefter *Håhr* kunne opgives«. Det var for såvidt rigtigt, at jeg havde haft lejlighed til tårnafbytningen, men det er ligeså rigtigt, at det

havde været vand til Håhrs mølle, idet partiet da ikke stod til at vinde, eftersom sort ikke besidder den rigtige løber med hensyn til forvandlingsfeltet på h1 og altså ikke kan vinde, såfremt den hvide konge behersker forvandlingsfeltet. Derfor ligger hvids chance i foreliggende tilfælde netop i tårnafbytning. Stillingen er egentlig ikke så ligetil, som den måske ser ud til ved første øjekast, men slutspilbogen af André Cheron fortæller om et fortillfælde, hvor Tarrasch vinder over selveste Capablanca ved turneringen i St. Petersburg 1914. Det skal vi lige kigge lidt på.

Tarrasch.



Capablanca.

Anmærkningerne er fra Tarrasch. Sort må undgå tårnafbytning, da der ellers fremkommer en velbekendt remisstilling. Partiet fortsatte således: 1. Tg1—c1†, Kc4—b5 2. Tc1—b1†, Kb5—c5 3. Tb1—c1†, Kc5—d6 4. Tc1—d1†, Lc6—d5† 5. Ka2—b2, a4—a3† 6. Kb2—a1, Kd6—c5 7. Td1—c1†, Ld5—c4 8. Tc1—g1, Th3—h2 9. Tg1—g5†, Kc5—b4 10. Tg5—g1, og nu er resten kun teknik, idet sort spiller sit tårn til d2 og løberen til d3 fulgt af Kb3, hvorefter matten på a2 ikke er til at afværge. Spillet fortsatte således: 10.—, Th2—a2† 11. Ka1—b1, Ta2—d2 12. Kb1—a1, Lc4—d3 (truer Kb3) 13. Tg1—c1 (efter 13. Tg4† følger Kc3!), men ikke 13.—, Kb3 for 14. Tb4†!, Kc3 15. Tb3†! med remis), Kb4—a4! 14. Tc1—c7, Td2—d1† 15. Ka1—a2, Ld3—b1† 16. Ka2—a1, Lb1—c2† fulgt af 17. Lc2—b3† mat.

Nu vil læserne måske sige, at stillingerne ikke er ganske ens, eftersom Håhr ejer en hvid bonde på h2, og den findes ikke hos Capablanca, men den hvide bonde betyder ikke meget, eftersom den før eller senere tabs, og sort truer allerede i få træk med at vinde den med Td2† fulgt af Le5. Spilles den frem til h3, bliver den et let bytte for de sorte officerer, og Håhr fandt da på en anden udvej. Der skete følgende:

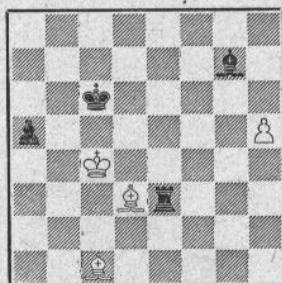
47. Tf8—g8†, Kg4—h4 48. Tg8—g3 (sort kan jo ikke tillade sig afbytning, og dog!), Td3—d2† 49. Kg2—h1, Td2—d1† 50. Kh1—g2, Td1—g1† 51. Kg2—f3, Tg1×g3†! (nu går det an at bytte, da den sorte konge forhindrer den hvide kollega i at nå tilbage til forvandlingsfeltet på h1) 52. h2×g3, Kh4—h3 53. Kf3—f4, Ld4—e3†!, og hvid gav op,

da fortsættelsen kunne blive: 54. Kf3, Lg5 55. Kf2, Kh2! (hvid må ikke komme til g1) 56. Kf3, Kg1 57. Ke4, Kf2 58. Kf5, K×g3 59. K×g5, h4, og sort vinder.

Ikke remis

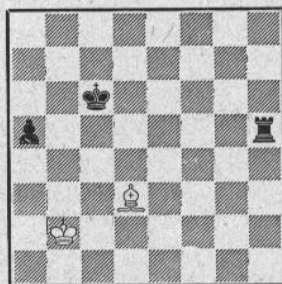
Slutspillet mellem Børge Andersen—Norman-Hansen var meget vanskeligt, og efter 87. træk af hvid var følgende stilling opstået:

Norman-Hansen.



Børge Andersen.

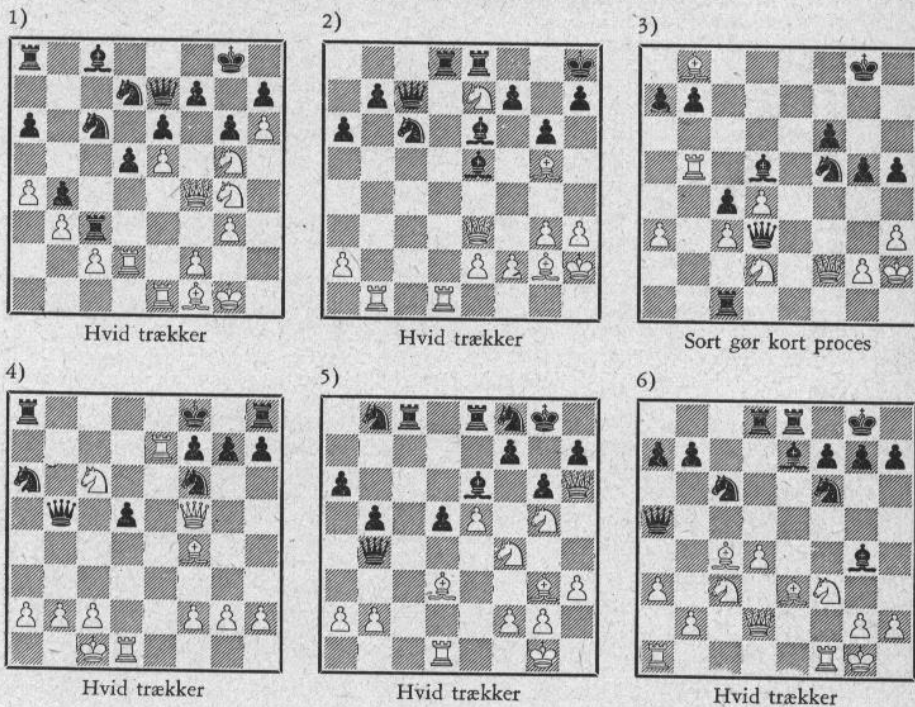
Sort forseglede her 87.—, Te3—e5 og kunne efter dette træk se frem til en slutspilstilling, hvor sort med tårn og randbonde skulle søge at overvinde en ensom hvid løber. Overfor sorts trusler dels på Bh5, dels officersgevinst efter Tc5† fulgt af et evt. Tc3† har hvid kun én chance, og den ligger naturligvis i ovennævnte slutspil, som er meget vanskeligt at bedømme. Hvid må spille 88. Lc1—b2, hvorefter sort svarer med 88.—, Te5—c5† 89. Kc4—b3, Lg7×b2 90. Kb3×b2, Tc5×h5, og vi er nået til det store spørgsmål: Kan dette slutspil vindes? Norman-Hansen mente ikke, det kunne vindes, og gav den påfølgende formiddag partiet remis, og derefter kunne Ingerslev og jeg fortælle Norman-Hansen, at slutspillet var teoretisk vundet, idet slutspilbøgerne fortæller, at lignende stillinger altid vinder, når bonden ikke har overskredet fjerde henholdsvis femte række med hvid eller sort, og bonden stod jo lige netop på a5! Teknikken i den slags slutspil skal jeg demonstrere næste måned. Imens kan De jo prøve at finde ud af, hvorfor det har så stor betydning, at bonden ikke har overskredet femte række!



Kan sort vinde?

KAN DE KOMBINERE?

Løsninger side 125



Hvid trækker

Hvid trækker

Sort gør kort proces

Hvid trækker

Hvid trækker

Hvid trækker

Skotsk parti

Ved Otto Löwenborg, Malmö:

1. e4, e5 2. Sf3, Sc6 3. Sc3, Sf6 4. d4, e×d4 5. S×d4, Lb4 6. S×c6, b×c6 7. Ld3, d5 8. e×d5, c×d5 9. 0—0, 0—0 10. Lg5, c6 11. Df3, Le7 12. Tae1, h6.

Dette træk har været anvendt i mesterpraksis og har til en vis grad været anset for at gen-drive hvids partianlæg, indtil Otto Löwenborg i Nordisk Skakforbunds internationale mesterturnering i København 1916 vandt et parti mod Paul Johner med følgende overraskende officersoffer.

13. L×h6!!, g×h6 14. De3, d4!

Johner betænkte sig i ovennævnte parti her 1½ time, hvorefter han med 14. —, Kg7 fandt sig i bondetab.

15. D×h6, Dd6!

I »Modern Spelöppningsteori i Schack« af Gideon Ståhlberg angives sorts to sidste træk som ovenfor, hvorefter ordet *remis* udgør bogens afslutning på Löwenborg-varianten.

I det følgende gør variantens ophavsmand imidlertid et forsøg på at rehabiliterer denne.

I.

16. Sb1!, Te8 17. f4
1) 17. —, Se4 18. Dh5, Dd5 19. f5, Sd6!

20/ Tf3, Lf6 21. Tg3+, Lg7 22. T×g7+, K×g7 23. f6+, K×f6 24. Dh6+ mat.

2) 17. —, Lg4 18. Dg5+

a) 18. —, Kh8 19. Sd2!, Lf8 20. Sc4 og vinder.

Eller 19. Sd2!, Lh5 20. Sc4 og vinder. Eller 19. Sd2!, Dd7(c7) 20. Dh6+, Kg8 21. Te5 og vinder.

b) 18. —, Kf8 19. Sd2!, Se4 20. D×g4, S×d2 21. Lh7 og vinder.

Eller 19. Sd2!, Lh5 20. Se4, S×e4 21. D×h5, Sf6 22. Dh8+, Sg8 23. Lh7 og vinder.

Eller 19. Sd2!, Ld8 20. Dh6+, Kg8 21. Lh7+, Kh8 22. T×e8+, S×e8 23. Lg6+, Kg8 24. Dh7+, Kf8 25. D×f7+ mat.

Eller 19. Sd2!, Ted8 20. Sc4, Dc7 21. Dh6+, Kg8 22. Te5, Td5 23. Tg5+, T×g5 24. f×g5 og vinder.

II.

16. Sb1!, Td8 17. f4, Lf8 18. Dg5+, Lg7.

1) 19. Tf3, Sh7 20. Dh4, Sf8 21. Tg3, Sg6 22. Dh5, D×f4 23. Lc4 og vinder.

2) 19. Tf3, Te8 20. Te5, Te6 21. Tg3, Se8

- a) 22. Lc4, T×e5 23. f×e5, Db4 24. Sd2, Le6 25. L×e6, f×e6 26. Dh6!, Kf7 27. Tf3†, Ke7 28. Dh4†, Kd7 29. Tf7†, Kc8 30. c3, Dc5 31. Se4 fulgt af 32. De7 og vinder.
 Eller 26. Dh6!, De7 27. Se4, Kf8 28. Dh7, Db4 29. Tf3†, Ke7 30. Dh4†, Kd7 31. Tf7†, Kc8 32. Sd6†, S×d6 33. e×d6 og vinder.
 Eller 26. Dh6!, De7 27. Se4, Df7 28. Dh4!, Tb8 29. Sf6†, Kf8 30. Tf3, L×f6 31. e×f6 og vinder.
- b) 22. Lc4, f6 23. Dg6, f×e5 24. D×e8†, Kh7 25. Th3†, Th6 26. Ld3† og vinder.
 Eller 25.—, Lh6 26. Df7†, Kh8 27. T×h6†, T×h6 28. Dg8† mat.
 Eller 24. D×e8†, Df8 25. L×e6†, L×e6 26. D×e6†, Df7 27. D×f7†, K×f7 28. f×e5, L×e5 29. Tf3† og vinder.
 Eller 23. Dg6, Kf8 24. Te4, Te7 25. Dh5!, Le6 26. T×e6!, T×e6 27. f5, Db4! 28. f×e6, De1† 29. Lf1, D×e6 30. Sd2, Sd6 31. Dc5, Dd5 32. D×d5, c×d5 33. Sb3 og vinder.

III.

16. Sb1!, Le6 17. Dg5†, Kh8
 1) 18. Te5, Sg4 19. Dh5†, Kg7 20. Dh7†, Kf6 21. Tf5†, L×f5 22. D×f5†, Kg7

23. D×g4†, Kf6 24. Df5†, Kg7 25. Dh7†, Kf6 26. Dh6†, Ke5 27. Te1†, Kd5
 a) 28. c4†!, Kc5 29. b4†, K×b4 30. Dd2† og mat i næste træk.
 Eller 29. b4†, Kb6 30. c5† og vinder.
 b) 28. c4†!, d×c4 e. p. 29. S×c3†, Kc5 30. Se4† og vinder.
 Eller 29. S×c3†, Kd4 30. De3† mat.
- 2) 18. Te5, Sg8 19. Dh5†, Kg7 20. Dh7†, Kf6 21. Dh8† mat.

IV.

16. Sb1!, Ld8 17. Lh7†, Kh8 18. Te4!, Lc7 19. Lg6†, Kg8 20. Th4 og vinder.

V.

Foruden de ovenfor behandlede tænkelige forsvarstræk for sort er foreslået 16.—, a5 for med Lc8—a6 at eliminere hvids angrebsløber på d3. Fortsættelsen kan blive som følger:

16. Sb1!, a5 17. Dg5†, Kh8
 1) 18. Te5, Sg8 19. Dh5†, Kg7 20. Dh7, Kf6 21. Dh8† mat.
 2) 18. Te5, Sd5 19. Dh5†, Kg7 20. Dh7†, Kf6 21. Dh6†!, K×e5 22. f4†, S×f4 23. D×f4†, Kd5 24. Sc3†!!, d×c3 25. Dc4†, Ke5 26. De4† mat.
 Eller 24.—, Kc5 25. Se4†, Kd5 26. c4†, d×c4 e. p. 27. S×c3†, Kc5 24. Se4†, Kd5 25. Lc4†, K×c4 30. S×d6†, Kd3 (30.—, Kc5 31. De5†) 31. De4†, Kd2 32. Sc4† mat.

Månedens PARTI

Af dr. M. Euwe (oversat af H. V. Tuxen)

To af de tre europæiske zoneturneringer er allerede overstået, og både i Sofia og Dublin endte det med en tjekkisk sejr.

I Sofia var dr. Filip på forhånd tippet som favorit sammen med Matanovic og Barcza, og han endte et helt point foran sine nærmeste konkurrenter. Pachman sejrede i Dublin, hvor han slog sin farligste rival Gligoric og derefter nåede førstepladsen uden at være truet.

Det forekommer os, at Sofia stort set var noget stærkere besat end Dublin, og det ser ud til at Wagingen, der skal spilles i slutningen af oktober, vil blive endnu stærkere. Hvad er grunden hertil?

Det må antages, at FIDE har gjort alt muligt for at undgå uretfærdigheder. Dette er naturligvis også tilfældet; men som så ofte her i livet stemmer praksis ikke med teorien.

Et enkelt eksempel til belysning heraf: Holland havde fået besked på at sende sin stærkeste spiller til Dublin, mens nr. 2 og 4 skulle spille i Wagingen, og endelig nr. 3 i Sofia. (Holland har ret til at sende ikke mindre end fire spillere til zoneturneringerne, mens Danmark kun kan sende een mand. Der arbejdes på at

ændre dette forhold ved næste zone-periode. H.V.T.).

Det viste sig nu, at den stærkeste hollænder var forhindret i at møde i Dublin, hvorfor man søgte efter en reserve. Det blev van Scheltinga, der på vore rangliste stod under nr. 4. Iøvrigt forsvarede han udmærket vore farver.

Billetten Amsterdam-Sofia var åbenbart for kostbar for det hollandske skakforbund, hvorfor man ikke sendte nogen repræsentant til Bulgarien. Spørgsmålet om, hvilke hollændere vi skal have med i Wagingen, står endnu åbent. Lignende problemer findes sikkert i andre lande, måske særligt i Vesteuropa, hvor det ofte er umuligt for spillerne 6 à 7 måneder i forvejen at give bindende tilsagn om deltagelse i en skakbegivenhed. Det er langtfra alle, der kan ordne sagen på forhånd med deres arbejdsgiver, og en skakmester kan nu engang ikke leve af et begehret, men fåtalligt publikums beundring.

Hvordan man end vender og drejer disse zoneturneringer, så er der altid noget utilfredsstillende ved dem, som ikke så let kan rettes.

Vi bringer nu Pachmans parti mod Gligoric, det stammer fra turneringens 2. runde.

Parti nr. 3045

Kongeindisk — Sämisch-varianten.

Zoneturneringen Dublin 1957.

Hvid: *L. Pachman* Sort: *S. Gligoric.*

- | | |
|-----------|--------|
| 1. d2—d4 | Sg8—f6 |
| 2. c2—c4 | g7—g6 |
| 3. Sb1—c3 | Lf8—g7 |
| 4. e2—e4 | d7—d6 |
| 5. f2—f3 | |

Til trods for det store materiale vedrørende Sämisch-varianten fra den seneste tid, turde bedømmelsen være noget usikker. Som regel mener man, at hvids papirer står bedst.

- | | |
|----|-----|
| 5. | 0—0 |
|----|-----|

Omgående 5.—, e5 kom også i betragtning, idet 6. d×e5, d×e5 7. D×d8†, K×d8 ikke giver hvid fordel.

- | | |
|-----------|--|
| 6. Lc1—e3 | |
|-----------|--|

Opstillingen 6. Lg5, c7 7. d5, er knap så populær som tidligere, efter at man har opdaget, at sort med træk som a7—a6 efterfulgt af b7—b5 og e7—e6 får pænt modspil.

- | | |
|----|-------|
| 6. | c7—c6 |
|----|-------|

Her fører 6.—, e5 7. d5, c6 til samme opstilling som i partiet, men det er iøvrigt konstateret, at 6.—, e5 7. d5, c5? er mindre godt for sort, f. eks. 8. Dd2, Sh5 9. 0—0—0, f5 10. e×f5, g×f5 11. Ld3, a6 12. Se2, b5 13. Tdg1, b×c4 og efter 14. Lb1! har hvid en prima angrebsstilling.

- | | |
|-----------|-------|
| 7. Dd1—d2 | e7—e5 |
|-----------|-------|

- | | |
|----------|--|
| 8. d4—d5 | |
|----------|--|

Det mest spillede træk; men 8. Sge2 er ikke dårligt, f. eks. 8.—, e×d4, hvorefter:

- 1) 9. S×d4, d5 10. c×d5, c×d5 11. e5, Se8 12. f4, f6 13. e6, (stærkt i betragtning kom bondeofret 13. Lb5!, f×e5 14. f×e5, L×e5 15. Sf3 o. s. v.). 13.—, Sc6 14. S×c6, b×c6 15. Lc5, Sd6 16. S×d5!?, c×d5 17. D×d5, Sb7 18. Dc4, Kh8 19. e7, Te8! med fordel for sort.
- 2) 9. L×d4!, hvorefter 9.—, d5 ikke er så godt på grund af 10. c×d5, c×d5 11. S×d5, Sc6 12. Lc5, Te8 13. Se7†! o. s. v.

- | | |
|----------|-------|
| 8. | c6×d5 |
| 9. c4×d5 | a7—a6 |

For langsomt. Bedre var straks 9.—, Se8.

- | | |
|-----------|--|
| 10. g2—g4 | |
|-----------|--|

Olafsson vandt med et lignende angrebssystem over Najdorf ved olympiaden i Moskva. Hvid lader sin kongespringer blive lidt på g1 for senere at kunne udvikle den mere aktivt til h3. Ideen stammer iøvrigt fra Nimzowitsch.

- | | |
|-----|--------|
| 10. | Sf6—e8 |
|-----|--------|

Så at sige tvungent. Sort kan næsten ikke udrette noget på D-fløjen, og efter 10.—, Sbd7 11. h4, Se8 12. h5 er modstødet f5 praktisk taget umuligt, da hvid i så fald får herredømmet over de åbne g- og h-linier.

- | | |
|-----------|-------|
| 11. 0—0—0 | f7—f5 |
|-----------|-------|

Den eneste chance for at få modspil.

- | | |
|-----------|-------|
| 12. g4×f5 | g6×f5 |
|-----------|-------|

- | | |
|------------|--|
| 13. Kc1—b1 | |
|------------|--|

Selvfølgelig har den hvide kongeløber intet fremtidsperspektiv efter 13. Ld3, f4.

- | | |
|-----|-------|
| 13. | f5—f4 |
|-----|-------|

- | | |
|------------|--------|
| 14. Le3—f2 | Lg7—f6 |
|------------|--------|

Sort hæber ved hjælp af Lf6—h4 at kunne bytte sin dårlige løber af, men dette kan let pareres, hvorfor 14.—, b5 eller 14.—, Sbd7 var bedre.

- | | |
|-----------|--------|
| 15. h2—h4 | Se8—g7 |
|-----------|--------|

Opstillingen Sg7—Lf6 er sikkert ikke bedre end Lg7—Sf6, og sorts sidste træk må derfor stemples som tempotab.

- | | |
|------------|--------|
| 16. Lf1—h3 | Sb8—d7 |
|------------|--------|

Sort kan ikke mere tillade sig at bytte sin gode løber af med hvids »dårlige«. Efter 16.—, L×h3 17. S×h3 kunne den hvide springer snart gribe afgørende ind på e6; at h4 herved muligvis går tabt, kan kun være af positiv betydning for hvid.

- | | |
|--------------|--------|
| 17. Lh3—e6†, | Kg8—h8 |
|--------------|--------|

Nødvendigt; thi 17.—, S×e6 18. d×e6 koster materiale.

- | | |
|------------|--|
| 18. Sg1—h3 | |
|------------|--|

I løbet af nogle træk står h-bonden i slag, men sort skal bestemt ikke nyde noget, se f. eks. 18.—, L×h4 19. L×h4, D×h4 20. Tdg1, Df6 21. Sg5 med knusende angreb.

- | | |
|------------|--------|
| 18. | Dd8—e7 |
| 19. Sh3—g5 | b7—b5 |

Foreløbig kan sort ikke forstærke sit forsvar, hvorfor han prøver et uskyldigt modangreb.

- | | |
|------------|--------|
| 20. Td1—g1 | Ta8—b8 |
|------------|--------|

Efter en famlende begyndelse fører Gligoric forsvaret med sagkundskab. Hvid, der har opstillet sine brikker hensigtsmæssigt, spekulerer nu på, hvorledes fjendens fæstning skal stormes, hvilket som det vil ses af fortsættelsen ikke er sådan at løbe til.

- | | |
|--------------|--|
| 21. Le6—f5!? | |
|--------------|--|

Trækket har den praktiske fordel, at det stiller store krav til modstanderens slagferdighed. Efter partiet udtalte Pachman, at 21. Tg2 rent objektivt havde været stærkest, skønt det ikke er så let at se, hvorledes angrebet skal videreføres, da sort med 21.—, Sb6 utvivlsomt får modspil.

- | | |
|-----|-------|
| 21. | b5—b4 |
|-----|-------|

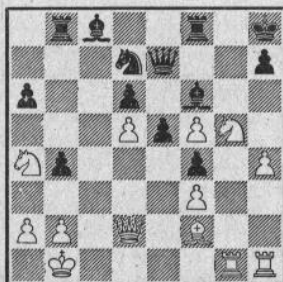
Sort må eliminere den farlige løber på f5, men vil først sørge for, at Sc3 ikke kan plante sig i det stærke felt e4 (som frigøres efter afbytning på f5).

- | | |
|------------|--|
| 22. Sc3—a4 | |
|------------|--|

Rettet mod Sb6 eller Sc5.

- | | |
|-----|--------|
| 22. | Sg7×f5 |
|-----|--------|

- | | |
|-----------|--|
| 23. e4×f5 | |
|-----------|--|

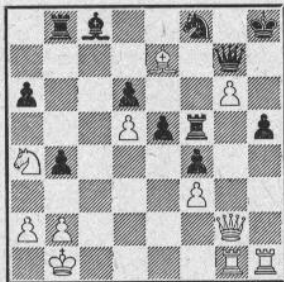


23.

Lf6×g5?

Nu ser det ud til, at sort er fortabt. Efter 23.—, e4! opstår en meget kompliceret stilling, der er vanskelig at bedømme. En overbevisende fordel for hvid kan vanskeligt påvises. Vi bringer nogle varianter efter 23.—, e4!:

- 1) 24. f×e4, L×g5 25. h×g5, D×e4† 26. Ka1, T×f5 (sort kan også holde tungen lige i munden efter 26.—, Se5 27. g6, Tb7!) 27. g6, h5 (men ikke 27.—, T×d5? 28. g7†!, Kg8 29. T×h7!! med gevinst) 28. Ld4†, Kg8 29. Te1, D×d5 30. Te8†, Tf8 og sort klarer den.
- 2) 24. S×e4, Le5! med hæderligt spil for sort.
- 3) 24. D×f4 angives af Pachman som bedst. Han fortsætter med 24.—, Le5 25. Dd2 (ikke 25. D×e4?, Sc5! og sort vinder) 25.—, e×f3 26. S×f3, T×f5 27. S×e5, S×e5 28. Sb6 samt 29. Ld4, stadig med fordel for hvid. Efter vor mening kan sort dog i denne variant spille stærkere, nemlig efter 24. D×f4, Se5! og f. eks.:
- a) 25. f×e4, Sd3 26. Dd2, S×f2 27. D×f2, L×g5 28. h×g5, D×e4† med godt spil for sort.
- b) 25. S×e4, Sd3 26. Dg4, S×f2 27. S×f2, Le5! og sort har rigelig kompensation for bonden.
- c) 25. D×e4?, L×g5 26. T×g5, D×g5! og sort vinder kvaliteten.
- d) 25. Se6, L×e6 efterfulgt af 26.—, e×f3, ligeledes med godt spil for sort.
24. h4×g5 Tf8×f5
25. g5—g6 h7—h5
26. Lf2—h4 De7—g7
27. Dd2—g2 Sd7—f8
- Her strander 27.—, Sf6 på 28. L×f6, D×f6 29. Dg4! med bondegevinst.
28. Lh4—e7!



Interessant var 28. Lg5, D×g6 29. T×h5† samt

- 1) 29.—, D×h5? 30. Lf6† og vinder.
2) 29.—, Sh7 30. Th6, Dg7 (30.—, T×g5† 31. T×g6, Tg2 32. T6×g2! o. s. v.) 31. Lf6! og vinder.
3) 29.—, Kg7 30. Ka1 (med andre træk opnået intet) 30.—, Ld7 (men ikke 30.—, Dh5 31. Lf6†!) 31. Dh2, Kf7 med vanskeligt spil.
4) 29.—, Kg8 30. Th6 (i variant 3 strandede dette på 30.—, D×g5! 31. Dh2, D×g1) 30.—, T×g5 31. T×g6, T×g6, og hvid har det ikke nemt.

28.

Lc8—d7

Løberen er naturligvis tabu på grund af 29. g7† o. s. v.

29. Le7×d6

Tb8—d8

30. Sa4—c5

Kh8—g8

Hvid er nu i afgørende fordel. De næste træk skulle spilles i et rasende tempo af hensyn til tidnøden.

31. Sc5—e4

a6—a5

32. Ld6—c7

Td8—a8

33. Lc7—d6

Ta8—c8

34. Ld6×f8

Nu kan sorts løber ikke mere hamle op med hvids ganger.

34.

Tc8×f8

35. Se4—c5

Dg7—e7

På 35.—, Tc8 følger det stærke 36. Sb7.

36. g6—g7

Tf8—f6

Eller 36.—, Tf8 37. Dg6! (truer 38. Dh7†!, K×h7 39. g8(D)† efterfulgt af mat) 37.—, T×g7 38. D×g7†, D×g7 39. T×g7, K×g7 40. Sd7 med officersgevinst.

37. Sc5—e4

Tf6—h6

Efter 37.—, Tf7 afgør 38. d6, De8 39. Dg6! o. s. v.

38. Dg2—f2

Sorts stilling ryster i sine fuger. Nu truer dronningen med kraftig indgriben, og hvid tænker eventuelt på d5—d6.

38.

Tf5—f7

39. d5—d6

Th6×d6?

Det samme som at opgive. Andre muligheder var:

- 1) 39.—, De6 40. Db6 og vinder.
2) 39.—, Dd8! 40. Dc5, Lf5 41. Td1 med klar fordel; men dette havde dog været sorts bedste chance.

40. Se4×d6

De7×d6

41. Th1×h5

Ld7—f5†

Også efter 41.—, T×g7 42. T×g7, K×g7 43. Dg2† er det nat.

42. Kb1—a1

og sort opgav, da der efter 42.—, Lg6 43. Th8†, K×g7 44. Dh4! ikke er flere smut-huller.

Parti nr. 3046

Katalansk.

Spillet i Dansk Skak Unions korrespondance-turnering, 2. klasse.

Hvid: *Leo Lindberg*, Odder.

Sort: *Aksel Kolbæk*, Borris.

1. Sg1—f3, Sg8—f6 2. c2—c4, e7—e6 3. g2—g3, d7—d5 4. Lf1—g2, d5—d4 5. d2—d3, c7—c5 6. b2—b4, c5×b4 7. Lc1—b2, Sb8—c6 8. 0—0, Lf8—c5 9. Sb1—d2, Ta8—b8 10. Sd2—b3, b7—b6 11. Dd1—d2, 0—0 12. e2—e3, d4×e3 13. f2×e3, Lc5—e7 14. Sf3—e5, Sc6×e5 15. Lb2×e5, Le7—d6 16. Le5×f6, g7×f6 17. Sb3—d4, Dd8—d7? (Ld7!) 18. Sd4—c6, Tb8—b7 19. Tf1×f6, Tb7—c7 20. Dd2—e2!, Lc8—b7 21. Lg2—e4, Lb7×c6 22. De2—g4†, Kg8—h8 23. Le4×h7!, Ld6—c5 24. Ta1—e1, opgivet.

PARTIER

Fra verdensmesterskabet

Parti nr. 3047

Grünfeldindisk.

6. matchparti.

Hvid: *V. Smyslov*. Sort: *M. Botvinnik*.

1. d4, Sf6 2. c4, g6 3. Sc3, d5 4. Sf3, Lg7 5. Db3, dxc4 6. Dxc4, 0—0 7. e4, Lg4 8. Le3, Sfd7.

Dette forsvarssystem for sort er frem for alt undersøgt og anvendt af Smyslov. Måske er det derfor af psykologiske grunde, at Botvinnik netop adopterer det.

9 0—0!

En nyhed i denne stilling, men uden tvivl stærkt, da sort ikke umiddelbart kan etablere noget angreb på dronningfløjen. Træk som 9. Db3, 9. Td1 eller 9. Le2 har man ofte set anvendt.

9. —, Sc6 10. h3, Lxf3 11. gxf3, Sb6.

Ejendommeligt, at Botvinnik ikke prøver at skabe forviklinger ved 11. —, e5, f. eks. 12. d5, Sd4 13. f4, c5 14. fxex5, b5!

12. Dc5!, f5.

Med truslen 13. —, f4.

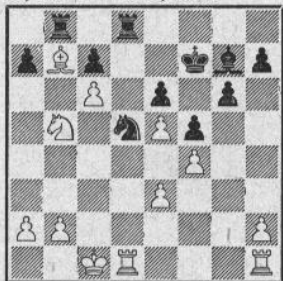
13. Se2, Dd6 14. e5!, Dxc5.

Botvinnik betænkte sig her ca. 40 minutter. Tager han ikke dronningafbytning, men f. eks. trækker 14. —, Dd7 kan følge 15. f4 og 16. Lg2 med stor fordel for hvid.

15. dxc5, Sc4 16. f4, Tfd8 17. Lg2, Sxe3 18. fxex3, Sb4 19. Lxb7, Tab8 20. c6, Kf7.

På 20. —, Sxa2 kan følge 21. Kb1, Sb4 22. Td7 eller Sd4.

21. Sd4, e6 22. Sb5, Sd5.



23. Txd5!, exd5 24. Sxc7, Tdc8.

Forhindrer det øjeblikkeligt dræbende 25. Sa6 på grund af Txb7, men med tilbagegivelse af kvaliteten er alt alligevel tabt.

25. Lxc8, Txc8 26. Sxd5, Txc6† 27. Kd2, Ke6 28. Sc3, opgivet.

Parti nr. 3048

Nimzoindisk.

7. matchparti.

Hvid: *M. Botvinnik*. Sort: *V. Smyslov*.

1. c4, Sf6 2. Sc3, e6 3. d4, Lb4 4. e3, b6 5. Sge2, La6 6. a3, Lxc3.

I de to mestres match i 1954 spillede her Le7, hvorefter der f. eks. i 2. parti fortsattes med 7. Sf4!, d5 8. cxd5, Lxf1 9. Kxf1, exd5 10. g4! Smyslov vil denne gang ikke spille tid med tilbagetrækning af løberen.

7. Sxc3, d5 8. b3, 0—0 9. Le2, dxc4 10. bxc4, Sc6 11. Sb5.

I det 15. parti spillede Botvinnik i samme stilling 11. a4, hvad der synes bedre.

11. —, Sa5 12. Ld2, c6 13. Lxa5, bxa5 14. Sc3, e5! 15. Sa4.

Stærkt i betragtning kom 15. d5, exd5 16. Sxd5, Sxd5 17. Dxd5, og hvis sort nu tager dronningafbytning, får hvid et klart vundet slutspil. I alle tilfælde får hvid reelt en bonde i overvægt på grund af sorts dobbeltbonde.

15. —, cxd4 16. exd4, Dd6 17. 0—0. På 17. Dd2 kunne følge Dc6.

17. —, Tad8 18. Dd2, Dxd4 19. Dxa5, De4! 20. Sc3, Dc6 21. Sb5, Db6 22. Dxb6, axb6 23. Tfd1, Se4 Remis.

Parti nr. 3049

Siciliansk.

8. matchparti.

Hvid: *V. Smyslov*. Sort: *M. Botvinnik*.

1. e4, c5 2. Sf3, Sc6 3. d4, cxd4 4. Sxd4, Sf6 5. Sc3, d6 6. Lg5, e6 7. Dd2, a6 8. 0—0—0, h6 9. Le3, Ld7 10. f4.

En afvigelse fra 4. matchparti (se julinummeret), hvor Smyslov spillede 10. f3.

10. —, Te8 11. Kb1, b5 12. Ld3, Sg4? Tidsspilde. Bedre var 12. —, Le7.

13. Lg1, Sxd4 14. Lxd4, e5 Lg1!, exf4 16. Sd5!

Såvel 16. —, Le7 som 16. —, Sf6 er nu forhindret på grund af 17. Lb6.

16. —, Se3 17. Lxe3, fxex3 18. Dxe3, Le6.

På 18. —, Le7 kunne f. eks. følge 19. e5, 0—0 20. De4, g6 21. Sxe7, Dxe7 22. exd6.

19. Da7, Lxd5.

Eller 19. —, Tc6 20. Sb4.

20. exd5, Le7 21. The1, Dc7 22. Dxa6, 0—0 23. c3, Lf6 24. Lxb5, Ta8 25. Dc6, Db8 26. Dc4, Te8 27. Le6, Ta7 28. Db3, Dc7 29. Te4, g6 30. Tfl, Le5 31. h3, Kg7 32. Tb4, Tf8 33. a3, h5 34. Ka2, Dd8 35. Dc2, f5 36. Df2, Taf7 37. a4, g5 38. Tb5, g4 39. a5, f4 40. hxg4, hxg4 41. a6, opgivet.

På 41. —, f3 ville følge 42. g3, Dc7 43. Tb4 med truslen Txc4 og Ta4.

Parti nr. 3050

Kongeindisk.

9. matchparti.

Hvid: *M. Botvinnik*. Sort: *V. Smyslov*.

1. c4, Sf6 2. Sc3, g6 3. g3, Lg7 4. Lg2, 0—0 5. d4, d6 6. Sf3, c6.

I 3. parti spillede Smyslov her 6. —, Sc6 og i 5. parti 6. —, Lg4.

7. 0—0, Lf5 8. Sh4, Le6 9. d5, c×d5 10. c×d5, Ld7.

Sort har opnået at få c-linien åbnet samt at få diagonalen h1—a8 lukket for hvids kongeløber, men det har kostet tempi med dronningløberen, og desuden har hvid fået en tydelig terrænfordel.

11. Le3, Sa6 12. Ld4, Da5 13. Te1, Sc5 14. e4, Sa4 15. S×a4, D×a4 16. b3, Da3 17. f4, Lb5 18. e5, Sd7 19. e6, L×d4† 20. D×d4, Dc5 21. Sf3!

Sort kan nu ikke tage dronningafbytning, da to officerer så bliver truet.

21. —, f×e6 22. d×e6, Sf6 23. Tac1, Dh5.

Efter dronningafbytningen 23. —, D×d4 24. S×d4, La6 25. Tc7 får sort et tabt slutspil.

24. Sg5, Le6.

Bondetab for sort kan alligevel ikke undgås, f. eks. 24. —, La6 25. Tc7 o. s. v.

25. L×c6, b×c6 26. T×c6, Sg4 27. h4.

27. h3 var også godt nok, f. eks. Se5 (med truslen 28. —, D×g5) 28. Tc3!

27. —, h6 28. Sf7, Kh7 29. b4.

Hvid var her i voldsom tidnød og kunne ikke nå at beregne følgerne af 29. Tc7, Da5 30. Te1, D×a2, derfor partitrækket for at hindre Da5.

På 29. Tc7, Da5 30. Tec1, D×a2 kan hvid dog fortsætte med 31. S×d6!, da sort ikke kan gøre mat. I stedet for at slå på a2 kan sort dog ganske enkelt spille 30. —, Tac8, thi på 31. T×c8, T×c8 32. T×c8 følger De1† med evig skak.

29. —, Tac8 30. T×c8?

En afgørende fejl at overlade sort c-linien. Rigtigt var 30. Dc3.

30. —, T×c8 31. S×d6.

På 31. —, Tc2 følger nu 32. Se8 og på 31. —, Td8 3 2. D×a7. Springeren b5 derfor slås.

31. —, e×d6 32. D×a7†, Kh8.

Ikke 32. —, Kg8? 33. Df7†, Kh8 34. e7 og vinder.

33. Dd7, Tc3!

Pludselig har sort modchancer gennem truslen på g3, hvorfor Botvinnik ser sig nødsaget til at holde remis ved evig skak.

34. Dd8†, Kh7 35. Dd7†, Kh8 36. Dd8†, Kh7 37. De7†, Kh8 38. De8†, Kh7 39. De7†, Kh8 40. De8†, Kh7 Remis.

Parti nr. 3051

Spansk.

10. matchparti.

Hvid: V. Smyslov. Sort: M. Botvinnik.

1. e4, e5 2. Sf3, Sc6 3. Lb5, a6 4. La4, Sf6 5. 0—0, Le7 6. Te1, b5 7. Lb3, 0—0 8. c3, d6 9. h3, Sa5 10. Le2, c5 11. d4, Dc7 12. Sbd2, Sc6 13. d×c5, d×c5 14. Sf1, Le6 15. Se3, Tad8 16. De2, g6 17. Sg5, Le8 18. a4, Db7 19. a×b5, a×b5 20. h4, Ld6 21. Sd5, Sh5 22. Sf3, f6 23.

Lh6, Tf7 24. Ted1, Lg4 25. De3, Sg7 26. Td2, Se8 27. Sh2, Le6 28. Dg3, Kh8 29. Tad1, Tdd7 30. Sf1, Lb8 31. Le3, Sa5 32. L×c5, Sc4 33. Te2, S×b2 34. Tb1, Dc6 35. Lb4, Sc4 36. h5, g5 37. Sfe3, Sed6 38. L×d6, S×d6 39. Ld3, Tb7 40. Teb2, h6 41. Df3, La7 42. c4, b×c4 43. T×b7, S×b7 44. S×c4, Kg7 45. Le2, Ld4 46. Sde3, L×e3 47. S×e3, Sd6 Remis.

Parti nr. 3052

Katalansk.

11. matchparti.

Hvid: M. Botvinnik. Sort: V. Smyslov.

1. Sf3, Sf6 2. g3, g6 3. Lg2, Lg7 4. c4, c6 5. d4, d5 6. c×d5, c×d5 7. Sc3, 0—0 8. Se5, Sc6 9. 0—0, Lf5 10. S×c6, b×c6 11. Sa4, Sd7.

Dækker feltet c5 og forbereder e7—e5.

12. b3, e5 13. d×e5, L×e5 14. Lh6, Te8 15. Te1, Te8 16. Dd2, De7 17. Tfe1, Ld6 18. Dd4, Df6.

Fremtvinger dronningafbytning. På 19. D×a7? følger således g5, og sort vinder en officer.

19. D×f6, S×f6 20. Sc5, Sd7 21. S×d7, L×d7 22. e4, La3 23. Ted1.

Ikke 23. Tc2, d×e4 24. T×e4 (L×e4, f5), Lf5 25. T×e8†, T×e8 med fordel for sort.

23. —, Lg4 Remis.

Parti nr. 3053

Siciliansk.

12. matchparti.

Hvid: V. Smyslov. Sort: M. Botvinnik.

1. e4, c5 2. Sf3, g6.

Dette træk, der ikke er almindeligt på så tidligt et tidspunkt i Siciliansk, fik Smyslov til at spekulere i 20 minutter, før han trak næste træk.

3. c4, Lg7 4. d4, d6.

Hermed lancerer Botvinnik en ny idé i Siciliansk ved ikke at bytte på d4. Forsøget falder mindre heldigt ud.

5. Sc3, Sc6 6. Le3, Lg4.

Uden tvivl havde Botvinnik forberedt denne variant ved hjemmeanalyse. Analysen har imidlertid ikke været grundig nok, thi løbertrækket her er dårligt, hvad Smyslov hurtigt beviser. Selv om 6. —, c×d4 også gav hvid god stilling, var det bedre end partitrækket.

7. d×c5, d×c5 8. D×d8†, T×d8 9. L×c5, L×c3† 10. b×c3, Sf6.

Denne stilling havde Botvinnik i analysen beregnet som fordelagtig for sort, idet 11. Sd2 strander på T×d2!, og 11. e5 på Sd7 eller Se4. Smyslov finder imidlertid et træk, som skaffer ham fordel, og som Botvinnik havde overset.

(Se diagrammet).

11. Sd4!, S×e4 12. S×c6, b×c6 13. L×a7, Lf5.

På 13. —, S×c3 følger 14. f3, Le6 15. Lb6, Td7 (feltet d4 må holdes under opsyn)



Stilling efter sorts 10. træk

16. a4 med truslen 17. La5 foruden at a-bonden truer med at marchere yderligere.

14. f3, Sd6 15. a4, Ta8 16. Lb6, 0—0 17. c5, Sc8 18. g4, Le6 19. a5, S×b6 20. c×b6, Tfb8.

Truslen 21. —, T×b6 synes nu ubehagelig. Smyslov har dog paraden i orden.



21. Ld3!

Varianten 21. Kf2, T×b6 22. a×b6, T×a1 23. b7, Tb1 24. La6, Tb2† 25. Kg3, Kf8 26. Td1, Ke8 27. Td4!, c5 28. Tb4! ville også give hvid sejren.

21. —, T×b6 22. a×b6, T×a1† 23. Kd2, Ta2† 24. Ke3, Le8 25. Td1, Tb2 26. Lc4, Kg7 27. Td8, Le6.

Eller 27. —, Lb7 28. Td7, T×b6 29. T×e7 fulgt af 30. T×f7†.

28. L×e6, f×e6 29. Tb8, e5 30. e4, Kf7 31. c5, Ke6 32. Td8, g5 33. h3, Tb1 34. Kd2, Tb5 35. Kd3, Tb1 36. Kc4, Te1† 37. Kb4, Tb1† 38. Ka4, Ta1† 39. Kb4, Tb1† 40. Ka3, Ta1†.

De sidste træk før tidkontrollen tyder på stor tidnød.

41. Kb2, Ta5 42. Td3, Ta8 43. Kb3, opgivet.

Efter 44. Kb4 fulgt af Ta3 og Ta7 er sorts stilling håbløs.

Parti nr. 3054

Nimzoindisk.

13. matchparti.

Hvid: M. Botvinnik. Sort: V. Smyslov.

1. c4, Sf6 2. Sc3, e6 3. d4, Lb4 4. e3, b6 5. Sge2, La6 6. a3, L×c3† 7. S×c3, d5 8. b3, 0—0 9. a4.

I 7. og 15. parti spillede her 9. Le2.

9. —, c5 10. La3, d×c4 11. b×c4, Sc6 12. Sb5.

På 12. d×c5, b×c5 13. D×d8 (13. L×c5?, Da5!), Tf×d8 14. L×c5, tilbageerobrer sort bonden med 14. —, Sa5 15. Le7, Tc8 o. s. v.

12. —, Lb7 13. Le2.

Heller ikke her ville bonderovet indbringe hvid nogen fordel, f. eks. 13. d×c5, b×c5 14. D×d8 (14. L×c5?, Da5!), Tf×d8 15. L×c5, Sc4 16. La3, a6 o. s. v.

13. —, Se4 14. Lf3, Sg5.

En anden og rimeligvis bedre mulighed var 14. —, Sa5 15. Dc2, f5, thi efter partitrækket geråder sort i vanskeligheder.

15. L×e6, L×e6 16. f3, a6 17. Sc3, f5 18. 0—0, Df6 19. Dd3, Tfd8 20. d5, Sf7 21. e4, e×d4 22. c×d4, Ld7 23. Lb2, Se5 24. De2, f4 25. Sd1, b5 26. Sf2, c4.

Hermed mister sort kontrollen med felterne b4 og d4, men der måtte gøres noget mod truslen 27. Sd3. Muligvis var 26. —, Dd6 27. Tac1, Tac8 lidt bedre.

27. a×b5, a×b5 28. Dd2, Tac8 29. Tfe1, Te8 30. Lc3, Te7 31. Kh1, Tb7 32. Ta2, h5 33. Teal, b4.

Hvid står klart overlegent, hvorfor sort søger at skabe forviklinger ved dette bondeoffer, som dog viser sig uden virkning.

34. L×b4, Db6 35. Lc3, De3 36. Sd1, D×d2 37. T×d2, Sd3 38. Ld4, Teb8 39. Sc3, Tb3 40. h4, T8b7 41. Ta8†, opgivet.

De hvide centrumsbønder marcherer nu uimodståeligt frem.

*

Parti nr. 3055

Hollandsk.

Spillet i påsketurneringen i Odense, junior-klassens mestergruppe, 6. runde.

Hvid: Mogens Ravn Johansen, Assens.

Sort: Knud Erik Nielsen, Skanderborg.

1. d2—d4	f7—f5
2. c2—c4	Sg8—f6
3. g2—g3	e7—e6
4. Lf1—g2	Lf8—e7
5. b2—b3	0—0
6. Sg1—f3	d7—d6
7. 0—0	Dd8—e8
8. Lc1—b2	De8—h5
9. e2—e3	c7—c6
10. Sb1—c3	Sb8—d7
11. Dd1—c2	e6—e5

Sort har fået gennemført sin foreløbige plan at spille e6—e5, hvad han ville have fået lidt vanskeligere ved, hvis hvid i 10. træk havde spillet Sb1—d2. Sort kunne også have slået ind på en anden plan ved 11. d6—d5, hvormed man var havnet i den såkaldte »Stonewall«-opstilling.

12. d4×e5 d6×e5
13. Sc3—e2 Le7—d6

På 13. —, e4, 14. Sf4, De8 (14. —, Df7?

15. Sg5!) 15. Sd4 er sort trængt i defensiven, dog kunne han vel lige holde balancen med 15. —, Sc5 16. b4, Sa6.

14. Ta1—d1	Ld6—c7
15. Sf3—h4	f5—f4
16. e3×f4	e5×f4
17. Lg2—f3	Dh5—g5
18. Lb2—c1	Sf6—e8
19. Se2—d4	Dg5—f6
20. Tf1—e1	f4×g3
21. h2×g3	Sd7—e5
22. Lf3—e4	g7—g6
23. Lc1—h6	Se8—g7
24. Kg1—g2	Lc7—b6

Sort er i bekneb for gode træk, men løber-trækket her er ikke godt, da løberen står bedst på c7. Problemet for sort er at få Lc8 i spil, derfor var 24. —, Sg4 nok bedst. Der kunne da f. eks. følge 25. L×g7, D×g7, hvorefter løberen kan komme ud på d7. I det følgende når sort slet ikke at få denne løber i spil, og det bliver hans ulykke.

25. Lh6—f4 Se5—g4
Hvid truede med 26. L×e5, D×e5 27. Ld5†.

26. Sh4—f3	Sg7—h5
27. Lf4—g5	Df6—f7
28. c4—c5	Lb6—d8
29. Le4—d3	Df7—c7
30. Ld3—c4†	Kg8—h8
31. Lg5×d8	Tf8×d8
32. Dc2—c3	Sh5—g7

På 32. —, Dg7 var 33. Sg5 stærkt, f. eks. 34. —, Tf8 35. Sf7†, T×f7 36. L×f7, D×f7 37. Sf5† og vinder. Eller 35. —, Kg8 36. Te7 og vinder.

33. Sf3—h4	Td8—f8
34. Sh4×g6†!	h7×g6
35. Te1—h1†	Sg7—h5
36. Sd4—e6†	opgivet.

Der kunne f. eks. følge 36. —, De5 37. D×e5†, S×e5 38. S×f8, Lg4 39. S×g6†, S×g6 40. f3 og vinder.

12. Sc3×e4	Sf6×e4
13. Ld3×e4	Lc8—b7
14. g2—g4	Sd7—f6
15. g4—g5	

Feltet e4 må stadig holdes besat af en diagonalslående figur for at fastholde sorts dronningfløj.

15.	Sf6×e4
16. Dc2×e4	h6—h5
17. Th1—g1	g7—g6
18. Sf3—e5	Ld6×e5

Sort frygtede et springeroffer på g6, men overser, at angrebet skiftes over til den svage diagonal a1—h8.

19. De4×e5	Dd8—e7
------------	--------

Bedre var 19. —, Db8 20. Df6, Dd8 o. s. v. for at få den hvide dronning væk fra diagonalen a1—h8 (Red.).

20. Ld2—c3	De7—f8
21. d4—d5	Kg8—h7
22. d5—d6	Te8—d8
23. d6—d7	

Den før så uskyldige bonde vandrer uforstyrret frem og bliver en magt.

23.	c6—c5
24. Td1—d6	Ta8—b8

Blokaden er effektiv, og sort er i bekneb for gode træk.

25. Tg1—d1	Lb7—g2
26. De5—g3	Lg2—a8
27. Lc3—f6	La8—b7
28. Td6—d2	

Truer med 29. D×b8 med omgående gevinst, men mere rigtigt var 29. Td6—d3.

28.	Tb8—a8
29. f2—f3	a7—a6
30. Td2—d3	b6—b5
31. b2—b3	a6—a5

Sidste chance for at få åbnet diagonalen a3—f8 for dronningen.

32. Dg3—c7	Lb7—a6
33. Dc7—c6	b5×c4
34. Dc6×a8	opgivet.

Noter af S. B. Schütt.

Parti nr. 3056

Dronninggambit.

Spillet i turneringen om bymesterskabet for Esbjerg.

Hvid: S. B. Schütt. Sort: E. Finnerup.

1. d2—d4	d7—d5
2. c2—c4	e7—e6
3. Sb1—c3	c7—c6
4. Sg1—f3	Sg8—f6
5. e2—e3	Sb8—d7
6. Dd1—c2	Lf8—d6
7. Lf1—d3	h7—h6?
8. Lc1—d2	0—0
9. h2—h3	

Mere skarp er straks 9. e3—e4, men hensigten er lang rokade og kongegangreb.

9.	Tf8—e8
10. 0—0—0	b7—b6?

Nødvendigt var 10. —, e6—e5.

11. e3—e4	d5×e4
-----------	-------

Parti nr. 3057

Pirc' forsvar.

Spillet i påsketurneringen i Odense den 17. april 1957.

Hvid: Hartvig Nielsen, København.
Sort: Eigil Pedersen, Århus.

1. e2—e4	d7—d6
2. d2—d4	Sg8—f6
3. Sb1—c3	g7—g6
4. Lf1—e2	Lf8—g7
5. h2—h4!?	

Hvid spiller meget aggressivt og tvinger sort til påpasselighed.

5.	h7—h5
6. Lc1—g5	c7—c6
7. Dd1—d2	b7—b5
8. a2—a3	Sb8—d7?

Jeg er ikke sikker på, at dette træk er rigtigt. Hvid må kunne spille 9. d4—d5, og sort skal

da til at omgruppere sine tropper for at holde balancen.

9. Sg1—f3 Dd8—b6
10. Ta1—d1

Begge parter spiller med »svævende« rokade. Nu kan hvid imidlertid ikke rokere langt, og det kan vel næppe tænkes, at sort vover den lange rokade foran den svækkede bondestilling?

10. Sf6—g4
11. 0—0

Nu besluttede hvid sig til at bringe kongen i sikkerhed.

11. a7—a6
12. Sf3—e1 Sd7—f8
13. d4—d5 c6—c5
14. Le2×g4 Lc8×g4
15. f2—f3 Lg4—d7
16. Lg5—e3 Db6—c7
17. Td1—b1 Lg7—f6

Et lille prik for at svække den hvide bondestilling, og det får sidenhen stor betydning.

18. g2—g3 Sf8—h7
19. Se1—d3 a6—a5



20. e4—e5!?

Hvid er igen aggressiv, og centrum lukkes op. Tekstrækket må være positionelt rigtigt, men sort får taktiske modchancer, og de udnyttes 100 %.

20. Lf6—g7
21. Sc3—e4 d6×c5!

Sort forlader sig på, at de kommende forviklinger vil være til hans fordel.

22. Le3×c5 f7—f5
23. Se4—g5

Eller 23. d5—d6, Dc7—c6!

23. Sh7—f6

Nu truer e5—e4, og desuden hænger Bd5.

24. Sg5—e6 Ld7×e6
25. d5×e6 e5—e4!

26. Dd2—g5

Hermed håber hvid at afværge det sorte angreb, og samtidig dækkes feltet g3.

26. 0—0—0!

Sort vil ikke give hvid lejlighed til modangreb efter 26. —, e×d3 27. D×g6†, Kd8 28. Lf2, selvom dette også er ensbetydende med gevinst.

27. Lc5—f2 Lg7—h6
28. Dg5×g6 Td8—g8
29. Dg6×f5 Tg8×g3†
30. Kgl—h1

Efter 30. L×g3, D×g3† 31. Kh1, D×h4† er hvid mat i få træk ved Tg8†.

30. Tg3×f3
31. Df5—e5 e4×d3?

Tiden var knap. Her vandt 31. —, Th8—g8 meget hurtigere.

32. De5×c7 Kc8×c7
33. c2×d3

Men ikke 33. Lb6† for 33. —, K×b6 34. T×f3, d×c2!, og sort vinder let.

33. Tf3×d3
34. Tb1—d1 Th8—8

35. Td1—e1 Td8—g8
og hvid opgav.

Noter af Eigil Pedersen.

Parti nr. 3058

Spansk.

Spillet i ICCF's korrespondanceturnering, championklassen.

Hvid: G. Menke, Tyskland.

Sort: J. Brazda, Czekoslovakiet.

1. e4, e5 2. Sf3, Sc6 3. Lb5, a6 4. La4, Sf6 5. 0—0, Le7 6. Te1, b5 7. Lb3, d6 8. c3, 0—0 9. a4, b4 10. Ld5, Lb7 11. Db3?, Sa5 12. Da2, S×d5 13. e×d5, b3 14. Da3, L×d5 15. Db4, c5 16. Dg4, f5! 17. Opgivet.

På 17. Dh3 følger e4.

Løsninger til kombinationsøvelser side 117

1) Panno—Eliskases, Mar del Plata 1957.

1. Td2×d5!!, e6×d5 (1. —, T×c2 2. T×d7, L×d7 3. Sf6†, Kh8 4. S×d7, D×d7 6. Df6†) 2. e5—e6, f7×e6 (2. —, f5 3. e×d7!, D×e1 4. Sf6†, Kf8 5. Dd6†, De7 6. Sf×h7†, Kg8 7. D×g6†, Kh8 8. De8†) 3. Te1×e6, De7—f8 4. Df4×f8†, Kg8×f8 (4. —, S×f8 5. Sf6†, Kh8 6. Sf7† mat) 5. S×h7†, Kg8 6. Sg5, Lb7 7. T×g6†, Kf8 8. h7, opgivet.

2) L. Schmid—Castaldi 1957.

1. Tb1×b7!, Dc7×b7 2. De3×e5†!, Sc6×e5 3. Lg5—f6† mat.

3) Bergqvist—Kinnmark 1957.

1. —, Dd3×h3†!! 2. opgivet.

4) G. Descheauer—G. Menke, dr. Dyckhoff-mindeturnering, mesterklassen.

1. Df5×f6!!, opgivet.
Fortsættelsen kunne blive 1. —, g×f6 2. Lh6†, Kg8 3. Te3! med matrusel på e7 og g3.

5) H. Ackermann—dr. E. Meyer, BdF-korrespondanceturnering.

1. Sf4—h5!, g6×h5 2. Sg5×h7, Sf8×h7 3. Ld3×h7†, Kg8—h8 4. Lh7—e4†!, Kh8—g8 5. Dh6—h7†, Kg8—f8 6. Lg3—h4!, f7—f5 7. e5×f5 e.p., opgivet.

6) B. Geffroy—K. Huthmacher, BdF-korrespondanceturnering.

1. Lc4×f7†, Kg8×f7 2. Sf3—g5†, Kf7—g8 3. b2—b4 (truer 4. —, Da2†), Sc6×b4 4. a3×b4, Da5—b6 5. Dd2—a2†, Lg4—e6 6. Sg5×e6, opgivet.

OPGAVEAFDELINGEN

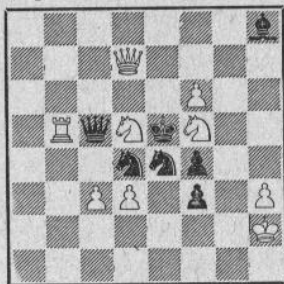
under ledelse af P. Rasch Nielsen og O. G. Lauritzen

7240. G. Latzel
1. pr. Deut. Schachztg. 1956



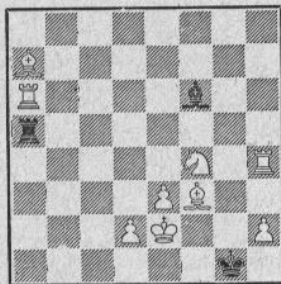
Mat i 3 træk

7241. V. Pachman
2. pr. Deut. Schachztg. 1956



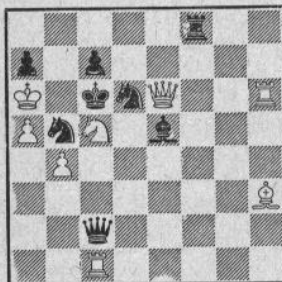
Mat i 3 træk

7242. P. ten Cate
Brit. Chess Mag. 1947



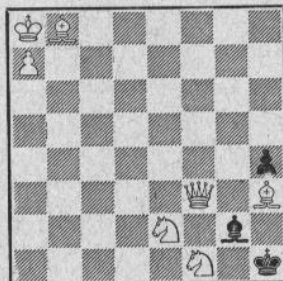
Mat i 2 træk

7243. Lars Larsen
Chess, 1950



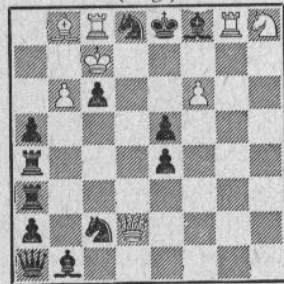
Mat i 2 træk

7244. Wolfgang Weber, Øst-
tyskland (orig.)



Selvmat i 5 træk

7245. E. Iwanow, Polen
(orig.)



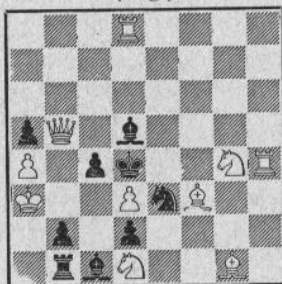
Selvmat i 2 træk

7246. P. Montecidis, Græken-
land (orig.)



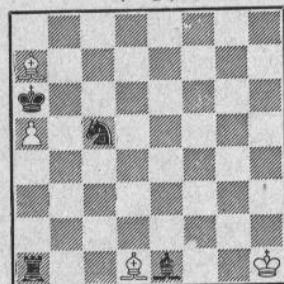
Selvmat i 2 træk

7247. G. Thomas, Kbhvn.
(orig.)



Selvmat i 2 træk

7148. Z. Hertz, Jugoslavien
(orig.)



Hjælpepat i 2 træk
(Med skinspil)

»Dansk Problemerkunst« er titlen på en bog på 127 sider, der er trykt og udgivet af *Walther Jørgensen*. Den indeholder 143 opgaver, som udgiveren selv har udvalgt i følgende ni forfatters produktioner: G. Thomas, Filip Petersen, H. Knuppert, Hans Suhr, Sv. Thomsen, Villy Nielsen, Harry Petterson, I. O. Pedersen

og V. Klausen, og desuden en opgave af *Walther Jørgensen*, tilegnet Dansk Skakproblem Klub, som i år har holdt 25 års jubilæum.

Når det netop er værker af ovennævnte forfattere, der er udgivet, begrundes dette i forordet med, at disse forfattere har debuteret efter DSK's stiftelse i 1932. Kommentar til hver en-

kelt opgave er forfattet af J. P. Jensen som »en god hjælp for den ukyndige læser til at trænge ind i skakproblemernes fantasiverden« (ref. fra forordet). Utvivlsomt vil en mindre kyndig, men intelligent læser have megen gavn af kommentarerne, og han vil selv være herre over, i hvor høj grad han ønsker at tilegne sig de mange fagudtryk og temabetegnelser, som er taget med i fuldt omfang. En lille dråbe malurt må dog dryppes i bægeret. Ved læsning af ganske få tilfældigt valgte kommentarer er fundet nogle fejl. I definitionen af Schiffmannparaden s. 31 står: »Hvid binder...«. Der skulle have stået: »Sort binder...«. Ved opgave nr. 18 har i den angivne løsning foruden en misvisende trykfejl to forvirrende tanketorsk sneget sig ind, idet de to store træk i samme hovedvariant begge er forkert angivet, og i kommentaren til samme opgave er »Fri Dresdner« fejlagtigt gjort identisk med »Dresdner med hjælpebrik«. Den »frie« form tilsidesætter »analogien« og kan benyttes ved fremstilling af alle tre Dresdner typer såvel som ved Romere, medens »Dresdner med hjælpebrik« meget vel kan fremstilles i den »ægte« form. (I Skakbladets dommerkommentar i 1945 er opgaven fejlagtigt betegnet som »Fri Dresdner af Palitzsch-Typen«. Der skulle have stået »Fri Dresdner af Hjælpebriks-Typen«).

Idet det dog må håbes, at de her tilfældigt fundne fejl er enkelte undtagelser, som næsten altid viser sig uundgåelige i opgave-værker, må det siges, at W. J. og J. P. J. har udført et stort og påskønnelsesværdigt arbejde. Siden 1902, da Jespersens »320 dansk Skakopgaver« udkom, er der ikke offentlig udgivet nogen egentlig dansk opgavesamling. Savnet af samlinger (i udvalgt) af opgaver af de store navne, der kom frem efter 1902 med dr. N. Høeg som den første, blev kun i yderst ringe grad afhjulpet ved udgivelsen af »Skakopgaver«, selv om denne bog aldeles overvejende er illustreret med danske opgaver i et antal af 112 og fortrinvis med opgaver af forfattere mellem 1902 og 1932. — Hvorom alting drejer sig, kan man imidlertid glæde de opgaveinteresserede med, at Walther Jørgensen meddeler, at han har planlagt en fortsættelse af den nu foreliggende samling, uden dog at røbe, hvilken epoke eller hvilke forfattere fortsættelsen skal gælde.

Det kan varmt anbefales interesserede at anskaffe »Dansk Problemkunst«, som koster 10 kr. og kan fås ved henvendelse til hr. Walther

Jørgensen, Damagervej 12, København SV, så langt det ret begrænsede oplag rækker.

P. R. N.

Løsninger til opgaverne i juni-nummeret

Nr. 7219 af J. Hartong: 1. La1, Sd ~ 2. Db8. 1.—, Sf ~ 2. Dh8. 1.—, c5 2. Db5†. 1.—, g5 2. Dh5†. Baning. (J.M.)

Nr. 7220 af F. Palitzsch: 1. Kf2, Lh4† 2. Tg3. 1.—, Lb6† 2. T×L. Prøves straks 1. Tg3?, svarer sort Lb6!. Slagromer.

Nr. 7221 af A. Bottachi: Skinspil: 1.—, Td6 2. Db5 mat. 1.—, d7—d6 2. Dc6 mat. Løsning: 1. Se6. Satzveränderungen. (K.T.)

Nr. 7222 af F. Janet: 1. Lf8!

Nr. 7223 af H. Hermanson: Forspil: 1.—, Tf3 2. Db4 mat. 1.—, Sf3 2. Df5 mat. Forførelse: 1. Df1? 2. Sf6, men 1.—, c5? Løsning: 1. Df2.

Nr. 7224 af H. Hermanson: Forspil: 1.—, T×d3† 2. c×d3 mat. Løsning: 1. c4. Dobbelt en passant-slag kombineret med frigørelse af springer. Endvidere ændring af svar på 1.—, Td3†. (O.G.L.)

Nr. 7225 af H. Knuppert: 1. Se4. Knupperttema. Ændring af tre blokader til Schiffmannvarianter.

Nr. 7226 af Ilja Mikan: 1. Le1, f2 2. Dh2†, Kg4 3. Se3†, Kf3 4. Dh3†. 1.—, Th5 2. Lf2, T ~ 3. Th5(†), Th5 4. g×h5 1.—, Th6 2. Th6 2. D×T† 3. Df4† 4. Lf2. 1.—, Tg4 2. Dg3†, T×D 3. Lf5† 4. Lf2. Indholdsrig og ikke helt let. (V.R.)

Nr. 7227 af I. Ragó og T. Kardos: 1. Lh7, Lc3, 2. Le5, Lf7 mat. 1.—, Te5, Lb5 2. Sd6†, Td6 mat. Grimshaw. (J.M.) Der er desværre følgende biløsninger: 1. Te7, e×T 2. Lh7, L×f7 mat. 1.—, Kc4, L×f7† 2. K×b4, Sd3 mat.

Løserturneringen

Total juni: H. Boas (alle) 198(21), A. K. Buhelt (alle + 2 B 27) 97(12), A. Dithmer (alle) 303(4), Henry Eriksen (alle + 2 B 27) 507(17), Holger Hansen (alle + 26) 22(1), J. P. Jensen (alle ÷ 26) 156(5), Hans P. Larsen (alle + B 27) 467(1), M. Lorensen (19—25) 16, Jan Mortensen (alle) 361(2), V. Røpke (alle) 499(26), K. Thrane (alle) 280(6), K. Timpe (alle ÷ 26) 65(5), Axel Tipsmark (alle ÷ 22) 368(8), Østerby 215(5), og øvrige løsere uforandrede.

Dansk Skak Unions korrespondanceturneringer

Turneringsleder: Skakforhandler Axel Nielsen, Egebæksvej 7, Odense, tlf. 5250, giro 9638, og lærer T. Krake, Melbyesvej 1, Odense, tlf. 14389. (Tilmeldelser, indskud og præmieønsker sendes til Axel Nielsen. Rapporter over afsluttede partier, tidsoverskridelser o. lign. sendes til T. Krake). Repræsentant i ICCF og leder i internationale turn.: Lektor Arne Henriksen, Tarm. Giro 105915.

Nye grupper startes, når der foreligger 7 tilmeldelser (mesterklassen 9). Indskud: Mesterklassen kr. 15,00, 1. kl. kr. 12,00, 2., 3. og 4. kl. kr. 10,00.

Nye deltagere kan melde sig til 2., 3. eller 4. klasse efter spillestyrke, alle øvrige spillere til den klasse, hvor de i henhold til tidligere resultater hører hjemme.

Tilmeldelser sker lettest bag på giroblanket-ten ved indbetaling af indskudet.

Spillerne må ikke forvente at modtage start-brev, før indskudet er betalt.

Ved forespørgsler, der ønskes besvaret *di-ekte*, må der vedlægges svarporto.

Landsholdsklassen 1957.

Der indbydes hermed til deltagelse i *lands-holdsklassen*, der starter først i september. Op-mærksomheden henledes på, at landsholdsspil-lere, der ikke har deltaget i de sidste to år, skal for bevare retten til at spille i klassen deltag-e i år.

Indskudet er kr. 15,00, og dette samt til-meldelsen bedes indsendt inden 1. september.

Afsluttede partier.

L-56: S. From vundet over Johs. Christian-sen, Fr. Jensen vundet over M. Steengaard, Krarup Dinsen vundet over H. Hulgaard og over M. Steengaard, S. From vundet over M. Steengaard, Gunnar Nielsen vundet over M. Steengaard og over J. P. Jensen.

M 121: 3/9, 9/1, 5/6. — 122: 1-6, 1/5, 2/4. — 123: 2-5, 2/1. — 124: 1-7, 5-7, 7/6, 5/4.

I klasse: 231: 4-5, 4/2. — 232: 2-5, 7/3, 7/5, 7/6. — 233: 7/2, 7/5. — 234: 6/7, 3/7, 6/1. — 235: 7/1.

II klasse: 430: 1/3. 434: 1/6. — 436: 4/2. — 437: 6/4. — 439: 5/3. — 440: 4/5, 7/5, 7/3, 3/1. — 441: 6/4, 6/3. — 443: 1-7. — 444: 3/2, 7/6, 2-4. — 445: 1/4. — 447: 2/4, 1/5, 1/3.

III klasse: 510: Nr. 1 skal indsende afskrif-ter. — 511: 7/2. — 515: 5-6. — 516: 1/3, 1/5, 1/7, 5/4. — 518: 5/4. — 521: 5/1, 4/1. — 522: 2/4. — 523: 7/6. — 524: 2/7.

IV klasse: 392: 1/7. — 398: 3/2, 4/2, 7/2. — 401: 5-6, 7/6. — 402: 2/7. — 404: 4-6, 4/5, 4/3, 4-7. — 405: 4-2, 6/3, 4/1, 6/1. — 406: 2/7, 2/5, 2/3, 4/3, 3-7, nr. 1 opgiver alle par-tier. — 407: 4/6. — 409: 2/6, 4/6.

T. Krake.

Afsluttede grupper.

II 431:

- | | |
|------------------------------|-------------|
| 1. Holger Jugel, Aarhus | 1 |
| 2. Peder L. Madsen, Debel | 2½ |
| 3. B. Bryde, Gentofte | 0 |
| 4. Kaj Olsen, Gerskov | 5½ 1. 18,00 |
| 5. Lindb. Rasmussen, Kolding | 5 2. 14,00 |
| 6. Poul Øder, Frederiksværk | 4½ 3. 10,00 |
| 7. K. Dybe, Randers | 2½ |

II 433:

- | | |
|------------------------------|-------------|
| 1. Niels Kr. Pedersen, Baul | 2½ |
| 2. Sv. Aa. Larsen, Glostrup | 4½ 2. 14,00 |
| 3. Hans Kelstrup, Sønderborg | 1 |
| 4. Johannes Grenaa, Engmose | 3 |
| 5. H. Kristiansen, Maribo | 1½ |
| 6. A. Therkildsen, Bramminge | 3½ 3. 10,00 |
| 7. Frode Nielsen, Aarre | 5 1. 18,00 |

III 503:

- | | |
|-----------------------------|----|
| 1. Egon Thomsen, Serritslev | 2 |
| 2. Sv. Johansen, Nr. Aaby | 2½ |

- | | |
|-------------------------------|-------------|
| 3. J. P. Jensen, Lønborg | 2 |
| 4. Kaj Christiansen, Skævinge | 5½ 1. 18,00 |
| 5. Søren Jacobsen, Giver | 3 3. 10,00 |
| 6. E. Estrup Nielsen, Rønne | 1 |
| 7. Estrup Nielsen, Kjellerup | 4 2. 14,00 |

III 512:

- | | |
|--------------------------------|-------------|
| 1. Jens Rasmussen, Frøslev | 2 |
| 2. A. Th. Pedersen, Nøvling | 1½ |
| 3. E. Christensen, Brønderslev | 3 |
| 4. W. Asmussen, Vinderup | 1 |
| 5. Aa. Johannessen, Helsingør | 3½ 3. 10,00 |
| 6. Jens W. Jensen, Løgstør | 4½ 2. 14,00 |
| 7. Frede Christensen, Bredning | 5½ 1. 18,00 |

IV 391:

- | | |
|-----------------------------|---------------|
| 1. B. E. Lang, Tarm | 0 |
| 2. Tage Jørgensen, Køge | 5 1.-2. 16,00 |
| 3. H. Jensen, Aalborg | 4½ 3. 10,00 |
| 4. Anker Nielsen, Hellum | 5 1.-2. 16,00 |
| 5. H. Richardt, St. Torøje | 3½ |
| 6. Sv. Aa. Møller, Brønshøj | 2 |
| 7. H. Lindell, Mommark | 1 |

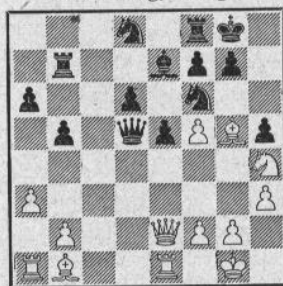
* Axel Nielsen.

Ældre danske deltagere i ICCF og Europa-Cup.

Idet jeg gentager min opfordring fra skak-bladets juni-nummer om at meddele mig om tidligere og igangværende turneringer med re-sultater o. s. v. (se juni-nummeret), håber jeg i nær fremtid at måtte få *mange* flere breve fra internationalt spillende. — Hvem er Hansen, der er tilmeldt ICCF, klasse III, gruppe 438?? Send venligst brev, tak!

*

Niels Åberg, Sverige.



Bent Jochumsen, Viborg.

Mange danske korrespondancepillere del-tager i de stadigt fortløbende Europa-Cup tur-neringer, og ovenstående ses en stilling fra II klasse, gruppe 29, hvor vor danske repræsen-tant pr. midten af juni førte gruppen med 4 points i 4 partier (!). Bent Jochumsen har netop ofret en bonde i den »store sags tjeneste« og afgør nu i et træk partiet, idet han ved det smukke og straks afgørende træk 24. Sg6! får sin svenske modstander til at opgive partiet. — Man ser, at springeren er tabu (24. —, f×g6 25. La2!), og hovedtruselen er iøvrigt 25. La2, Dd4(c5) 26. L×f6, L×f6 27. D×h5! Efter

f. eks. 24. —, Dc4 25. S×e7+, T×e7 26. Ld3, Db3 27. L×f6, g×f6 28. D×h5, D×d3 29. Te3! er den sorte stilling håbløs.

Europa-Cup.

I disse mere snævert europæiske turneringer kan man også tilmelde sig hos mig, og der er samme klasser og betingelser som i ICCF; prisen er kr. 8,50 pr. turnering (kr. 6,50 + kr. 2,00); gennemgående får man i disse turneringer særlig modstandere fra Tyskland og dets nabolande samt fra Norden. (spillere) og med angivelse af tydeligt navn og

ICCF.

Verdensturneringer startes i alle klasser (champion-, mester-, I, II og III) med nye grupper, så snart sådanne er tilmeldt 7 spillere; hver deltager skal spille 6 spil, og blandt deltagerne i hver gruppe er næsten altid een eller to fra oversøiske lande. Jeg kan meget anbefale disse interessante turneringer, hvortil man kan melde sig hos mig samtidig med ønsket om klasse (champion fortrinsvis for landsholds-adresse. Betalingen for en gruppe er kr. 14,00, nemlig kr. 6,50 i indskud, kr. 5,50 for de obligatoriske resultatbulletiner (pr. år) og kr. 2,00 til turneringslederen.

	1	2	3	4	5	6	7	8	9	10	11	12	13	14	15
1. Batik, Czekoslovakiet	—	1/2			1/2	0		1/2				0			
2. Kjellander, Sverige	1/2	—	1/2	0	1	1	0				1			0	
3. Endzelins, Australien		1/2	—	1/2							1/2				
4. Arnlind, Sverige		1	1/2	—	0	0				1/2	1/2	1/2	1/2		
5. Lundquist, Sverige	1/2	0		1	—	1/2			1	1	1		1/2	1	
6. Schmid, Tyskland	1	0		1	1/2	—				1			0		
7. Napolitano, Italien		1					—							1	
8. Borsony, Czekoslovakiet	1/2							—	1		1/2	1/2			1/2
9. Laustsen, Danmark					0			0	—			1/2		1	0
10. Koch, Tyskland					0	0				—	1				
11. Bergrasser, Frankrig		0	1/2	1/2	0			1/2		0	—				
12. Jezek, Czekoslovakiet	1			1/2				1/2	1/2			—			
13. Ragosin, USSR				1/2	1/2	1							—		
14. Kaliwoda, Østrig		1		1/2	0	0	0		0					—	0
15. Balogh, Ungarn								1/2	1					1	—

Ovenstående ses den øjeblikkelige stilling i kampen om verdensmesterskabet i korrespondanceskak, hvor kampen er meget hård mellem de bedste; *Lundquist*, Sverige, ligger fint i spidsen, men mangler nogle af de stærkeste, så at det ingenlunde er sikkert, han fortsat vil kunne holde sig der; *Laustsen*, Danmark, har senest

tabt et parti til den stærke ungarer *Balogh*, men kan godt endnu nå en hæderlig placering blandt verdens bedste korrespondancespillere, selv om han er handicappet ved ikke at kunne afse den nødvendige tid til de meget krævende analyser i denne gigantiske dyst.

Arne Henriksen.

SKAKBLADET, udgivet af Dansk Skak Union, udgår hver måned. Abonnement kan tegnes på bladets ekspedition samt på postkontorerne i Danmark, Norge og Sverige à kr. 7,50 pr. år, øvrige udlad kr. 9,00 pr. år. Enkelte numre fås i ekspeditionen à kr. 0,75.

Dansk Skak Union: Formand: Civilingeniør H. V. Tuxen, c/o Svovlsyrefabrikken, Fredericia. Tlf. 515 A.

Kasserer: Kasserer A. Buusmann, Siamvej 20, København S. Tlf. Amager 2852.

Skr. og propagandaleder: Lærer Børge Borgå, »Strandgården«, Kystvej 46, Åbenrå. Tlf. 21437.

Korrespondanceafdelingen: Skakforhandler Axel Nielsen, Egebæksvej 7, Odense, tlf. 5250, og lærer T. Krake, Melbyesvej 1, Odense, tlf. 14389.

Redaktionen: Ledende redaktør: Skakforhandler Axel Nielsen, Egebæksvej 7, Odense. Tlf. 5250.

Opgaveafdelingen: P. Rasch Nielsen, Damhusboulevard 37, København Valby, og

O. G. Lauritzen, Ålekistevej 213 a⁴, Vanløse.

Skakbladets ekspedition: Siamvej 20, København S. Tlf. Amager 2852.

Nyheder

<i>André Cheron</i> : Lehr- und Handbuch der Endespiel. <i>Bind II</i> , 468 sider og 913 diagrammer. Denne bog indeholder den elementære matføring, bondeslutspil, springer- og løberslutspil. Kartonneret med lærredsryg	27,40
Indbundet	32,80
Sammen med bind I, danner værket »Alle Turneringspilleres Leksikon«. Bind I.	21,00
Indbundet	26,40
<i>Kotow</i> : Das Schacherbe Aljechins, 480 sider. Bogen indeholder 182 af den afdøde verdensmesters bedste partier. Ingen spiller har som Aljechin givet skakspillerne så rige kilder at øse af, og her er hans bedste partier samlet, alle med fyldige noter. Et kæmpeoplæg har gjort, at prisen er meget lav. Indbundet kun	17,80
<i>Paul Müller & Hans Rathgeb</i> : <i>Schach der Nationen</i> . Olympiaden i Moskva 1956. 188 sider. Skema og omtale af samtlige olympiader i 30 år. Turneringsstabeller 1956. 277 udvalgte partier med fyldige notater, samtlige partier fra sejrgruppen. 47 partistillinger med fine kombinationer. Tabeller over samtlige deltageres resultater m. m. 45 partier af de danske deltagere. Den helt ideelle turneringsbog fra denne gigantiske turnering. Indb. kr.	29,50
<i>Dr. Gelenczei Emil</i> : <i>Allt om fransk</i> . Ungarnsk. Mægtigt variantstof — let forståeligt selv uden kendskab til det ungarnske sprog, 460 dobbeltspaltede sider. 320 diagrammer.	20,00
<i>Kandidatturneringen om Verdensmesterskabet 1956</i> af Euwe & Mühring. 89 partier med meget fyldige noter på tysk, 15 sider åbningsteori, 156 diagrammer, spillerens foto og biografi. Lærredsbind. Vi har eneimport for Danmark	21,00
<i>Også en stor nyhed</i> . I disse dage er udkommen på svensk: <i>Keres</i> : Teoribog III, Fransket parti, 320 sider. Indeholder alt om e2—e4, e7—e6, d2—d4, d7—d5. Heftet	22,40
Indbundet	28,00
<i>Aster på lager</i> : <i>Pachmann</i> : Moderne Schachteori, bind I. Åbne- og halvåbne spil, 520 sider. Indbundet	19,60

<i>Jens Enevoldsen</i> : Lærebog i Skak. Slutspillet I, II, III indbundet i Hellærredsbind. Restparti. Før kr. 36,00. Nu kun	18,00
<i>Jens Enevoldsen</i> : 30 Aar ved Skakbrættet, 352 sider. Heftet, før kr. 30,00. Nu kun kr. 10,00 — Indbundet, før kr. 40,00 ... Nu kun	15,00
<i>Jens Enevoldsen</i> : Midtspillet, 167 sider, populær håndbog, fri for tørre remser. Og så er den lærerig. Før kr. 7,50. Nu kun	3,00
<i>Jens Enevoldsen</i> : Slutspillet II, 160 sider. Her er kun et lille restoplæg. Før kr. 7,50 Nu kun	3,00
<i>Jens Enevoldsen</i> : Slutspillet III. Også denne bog med 122 diagrammer realiseres. Før kr. 8,50 Nu kun	3,00

Skakmateriel

Korrespondancepakke	6,00
Skakkort: 200 stk. kr. 4,50 — 1000 stk.	21,00
Noteringslister, 66 træk. 100 stk.	3,00
Noteringshefter, 66 træk.	1,75
Skakalbum for korrespondancespillere, 6 komplette spil med stålspiral i ryggen og plads til slæde brikker	16,50
Skakuret »Springer«. Sølvplader med inskription påsattes	78,00
Brætter, 45×45 cm, solidt med shirting i ryggen, kr. 5,00 — firedeelt	6,00
Samme brætter, plasticlakeret	5,60 og 6,60
Diagrammer, 45×45 cm, kr. 1,00 — plasticlakeret	1,60
Skakbrikker i plastic fra kr. 12,00. — Træbrikker fra	11,00 og 15,00
Rajah rejseskak. Sort æske med diagram og plastic brikker	16,00 22,00 og 28,00

DANSK SKAKFORLAG - Aabybro - Telf. 82

DANMARKS STØRSTE OG ÆLDSTE SPECIALFORRETNING I SKAK

Ny indehaver: M. K. Jørgensen, Aabybro boghandel.

Dansk giro 18863 — Omgående franco levering — 8' dages returret — Svensk giro 4205