

Hr Kontorassistent  
Vilh Seidenschnur  
Stenderupgade 6,3  
292

NR. 4  
APRIL 1956  
52. ÅRGANG  
75 ØRE



# Skakbladet

MEDLEMSBLAD FOR DANSK SKAK UNION

## Fine skakpræmier



Afslutningen på klubbernes vinterturnering nærmer sig, gør derfor Deres indkøb af præmier nu. Vi har det største udvalg af *præmier med skakmotiver*. Sendes portofrit overalt. Inskription påsættes. Katalog sendes gratis.

**Axel Nielsen,** Egebæksvej 7, Odense  
Telefon 5250 - Giro 9638



**Dansk  
Skak  
Union's  
emblem  
i sølv**

med knap kr. 3,50 + porto  
mod indbetaling på giro  
20801 eller ved indsendelse  
af frimærker

*Skakbladets ekspedition*  
Siamvej 20, København S.

## SKAKHUSET

fører altid det sidste „nye“  
i både **skakbøger, bul-  
lefiner, skakmaterialer**  
samt stort udvalg af **præ-  
mier** med skakmotiver.

„Butik“ daglig åben til  
almindelige forretnings-  
tider. Postordre-forsendel-  
ser overalt.

### SKAKHUSET

Studiestræde 24 København K  
Byen 6291 Giro 86178



**P. O. Pedersens  
Skakfabrik**

Største fabrik i Norden

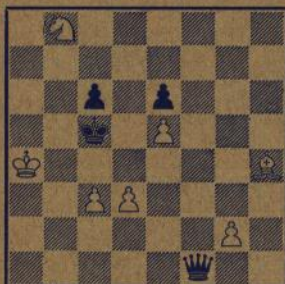
St. Kongensgade 21, Kbh. K.  
Pa. 5037 - 4437 - 437



# Frikvarteret

## Tigerspringet

K. A. L. Kubbel  
(Kilde?)



Hvid trækker og vinder.

Se engang på dagens diagram. Det er en studie af den berømte russiske komponist Kubbel. Det synes fuldkommen utroligt, at hvid i træk skal kunne vinde, da det er komplet umuligt at få den sorte konge ind i et matnet. Der er derfor ikke andet at stille op end at prøve på at fange den sorte dronning, og det er den hvide hest, der skal udføre dette kunststykke, der naturligvis ender med en såkaldt »familieskak«, et tysk udtryk, der dækker over en skak, der svarer til det, man i gamle dage kaldte »Skak-Madame«. Den egentlige kilde til dette pragtfulde slutpil kender jeg ikke, men jeg har hentet det fra *Assiac's* »Adventure in Chess«.

Den yderst overraskende løsning ser således ud: 1. Sb8—d7†, Kc5—d5 2. Sd7—b6†, Kd5×e5 3. Sb6—c4†, Ke5—f4 4. g2—g3† og hvad enten den sorte konge går til f5 eller g4, kommer familieskakken på e3. På 2. —, Kd5—c5 følger 3. Lh4—f2†, Df1×f2 4. Sb6—d7†, Kc5—d5 5. Sd7—f6† og atter familieskak i næste træk. Ikke med urette kaldes dette mesterværk: »tigerspringet«.

## Gamle ordsprog om skak

I den fornøjelige bog »Chess Pieces« findes en række ordsprog fra mange lande, hvoraf vi tillader os at citere:

»Skak er et hav, hvor en myg kan drikke, og en elefant kan bade« (Indisk ordsprog). — Et tilsvarende tyrkisk ordsprog hedder: »Selvom din modstander måske kun er en myre, så regn hellere med, at han er en elefant«. — I samme stil er et russisk ordsprog: »Betragt ikke din modstander som et lam, snarere som en ulv«. — Et andet russisk tankeprog siger: »Der er mange skakker, men kun een mat«. Lad os slutte disse dybsindigheder med en walisiske strøtanke: »Der er tre vigtige ting her i verden: en hustru, et skakbræt og en harpe«. — (Det bemærkes, at kvinden og harpen åbenbart ikke er identiske).

## Undertiden sover selv den gode Homér

Engang i slutningen af det forrige århundrede spillede *Horatio Caro* (De ved, ham med Caro-Kann-åbningen) som hvid i et parti mod *Emanuel Lasker*, og den sidste spillede for en gangs skyld meget sjusket, idet han i et dronningbondespil allerede i sit andet træk udviklede sin D-løber (der som bekendt i spillets begyndelse skal blive hjemme, for at hjælpe med til forsvaret af D-fløjen). Caro viste imidlertid VM, at den slags bliver straffet hurtigt.



Nu følger partiet: 1. Sf3, d5 2. d4, Lf5? 3. c4, c6 4. Db3, Dc8 5. c×d5, c×d5 6. Sc3, e6 7. Lf4, a6? 8. Sa4, Ta7 9. Sb6, Dd8 10. L×b8, D×b8 11. Da4†, Ke7 12. Tc1 (meget stærkere end Dd7†) 12. —, g5 13. Se5, Sh6 14. Sc8† (se diagrammet), og sort opgav, da der på Kf6 følger »familieskak« på d7, og dersom kongen går til d8, er der mat.  
H. V. T.

Dansk Skak Union: Formand: Civilingeniør H. V. Tuxen, c/o Svovlsryefabrikken, Fredericia. Tlf. 515 A.

Kasserer: Kasserer A. Buusmann, Siamvej 20, København S. Tlf. Amager 2852.

Sekretær og propagandaleder: Lærer Børge Borgå, Rønholm 8, Åbenrå. Tlf. 21199.

Korrespondanceafdelingens leder: Førstelærer H. H. Johnsen, Sdr. Omme. Tlf. Sdr. Omme 162.

Redaktion: Ledende redaktør: Skakforhandler Axel Nielsen, Egebæksvej 7, Odense. Tlf. 5250.

Opgaveafdelingen: P. Rasch Nielsen, Damhusboulevard 37, København Valby, og

O. G. Lauritzen, Ålekistevej 213 a<sup>1</sup>, Vanløse.

Skakbladets ekspedition: Siamvej 20, København S. Tlf. Amager 2852.

SKAKBLADET, udgivet af Dansk Skak Union, udgår hver måned. Abonnement kan tegnes på bladets ekspedition samt på postkontorerne i Danmark, Norge og Sverige à kr. 7,50 pr. år, øvrige udland kr. 9,00 pr. år. Enkelte numre fås i ekspeditionen à kr. 0,75.



# SKAKBLADET

April 1956 . Nr. 4 . 52. årgang : Redaktion: Axel Nielsen

Medlemsblad for Dansk Skak Union

## Dr. S. G. Tartakover død

En af skakverdenens store skikkelser samt tillige en af de mest særprægede, *dr. S. G. Tartakover* afgik den 5. februar ved døden på sit hotelværelse i Paris som følge af et hjerteanfald.

Dr. Tartakover fødtes i Rostov ved Don i 1887 af østrigsk-polske forældre. Omkring århundredskiftet forlod han Rusland og begav sig først til Schweiz og senere til Wien, hvor han studerede jura fra 1904 til 1909 og tog doktorgraden. Efter den første verdenskrig opholdt han sig flere år i Polen, hvilket land han bl. a. repræsenterede i flere skakolympiader i mellemkrigsårene. Senere slog han sig ned i Frankrig, hvor han fik indfødsret og levede sine sidste år.

Trods sin juridiske uddannelse valgte Tartakover at blive professionel skakmester. Han var idealist, og skak blev hele hans livsindhold. Sin første fremtræden på skakarenaen havde han ved turneringen i Barmen i 1905, og i de mellemliggende halve hundrede år har han deltaget i utallige større eller mindre turneringer rundt omkring i forskellige lande, som oftest med fine resultater. Vi skal nævne nogle af de betydeligste:

2. Budapest 1913, 2.—3. Berlin 1920, 3.—4. Budapest 1921, 2. Haag 1921, 3.—4. Teplitz-Schönau 1922, 2. Wien 1922, 2.—3. København 1923, 1. Wien 1923, 1.—3. Hastings 1924/25, 2.—3. Debreczin 1925, 1.—3. Bordior 1926, 4.—5. Semmering 1926, 1.—2. Bartfeld 1926, 1.—2. Gand 1926, 1.—2. Hastings 1926/27, 1.—2. Bad Niendorf 1927, 1.—2. London 1927, 1. Hastings 1927/28, 3. Berlin 1928, 3. Budapest 1929, 1.—2. Scarborough 1929, 1. Paris 1929, 2. Barcelona 1929, 1. Nice 1930, 1. Liège 1930, 1. Lüttich 1930, 1.—2. Rotterdam 1933, 1.—3. Barcelona 1934, 1. Lodz 1935, 3.—4. Zandvoort 1936, 1. Jurata 1937, 2. Lodz 1938, 1. Hastings 1946/47.

Disse resultater er blot et lille udsnit af de mange, han opnåede på de 64 felter.

En enkelt gang har Tartakover deltaget i den interzonale turnering, nemlig i Saltsjöba-



Tartakover.

den i 1948, hvor han dog ikke hentede succes. Her til lands vil han huskes fra hans besøg i slutningen af 1948, hvor han spillede en match med Jens Enevoldsen og desforuden spillede urmatcher og simultankampe i en række klubber.

Tartakover var tillige forfatter til flere skakbøger, hvoraf en af de mest kendte er »Die hypermoderne Schachpartie« (1925), og hans interessante og spirituelle artikler har gennem årene fundet vej til snart sagt alverdens skakblade.

Tartakovs sidste levetid var præget af armod, glæmsel og dermed bitterhed, som det er gået andre før ham. Det bliver i reglen den aldrende professionelle skakspillers lod, når han ikke længere kan klare sig i konkurrencen med de yngre.

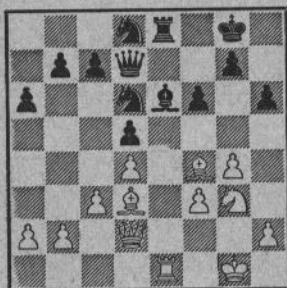
Men gennem hans geniale partier, f. eks. i hans »My best games af chess« vil mindet om den store skakkunstner leve til evig tid.

Vi bringer her nogle prøver på Tartakovs strålende skaktalent og henviser ivotrigt til dr. Euwe: Månedens Parti.

## Dr. S. G. Tartakover brillerer

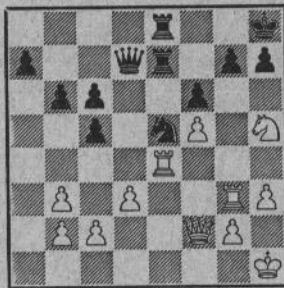
(Løsninger side 61)

1.



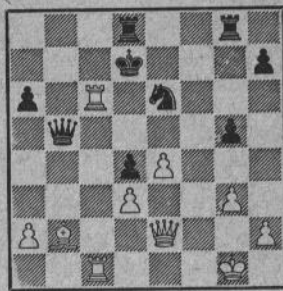
Hvid trækker.

2.



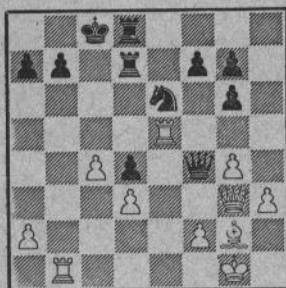
Hvid trækker.

3.



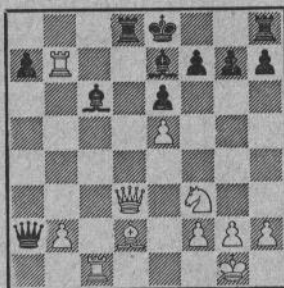
Hvid trækker.

4.



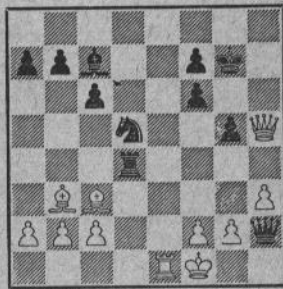
Hvid trækker.

5.



Hvid trækker.

6.



Hvid trækker.

## NYHEDER

### Nye medlemmer

Vi byder en nyindmeldt klub hjertelig velkommen i Dansk Skak Union.

6. hovedkreds. *Ry Skakklub*, Skanderborg amt, 23 senior- og 18 juniormedlemmer. Formand *K. Lund Eriksen*, Siimvej 22, Ry. Spillested: Ry Folkeskole, mandag.

### Påske-turneringens landsholdsklasse.

Foruden de i sidste nummer nævnte spillere har Dansk Skak Union udtaget Hartvig Nielsen, København, som tolvte deltager.

### Hårdt for Børge Andersen i Dresden.

Landsholdsspilleren Børge Andersen har som nævnt i sidste nummer deltaget i en stor turnering i Dresden sammen med flere internationale berømtedder. Af en foreløbig rapport, som Andersen sendte redaktionen midt under turneringen, fremgår det, at det ikke går ham særligt godt. Det er ikke sådan at bide skeer med de store.

Efter 10. runde var stillingen: *Averbach* 7½ + 1 h., *Ciocaltea* og *Cholmov* 7 + 1 h., *Pachman* 7, *Dittmann* 6, *Uhlmann* 5 + 1 h., *Fuchs*,

*Sliwa* og *Sejc* 4½ + 1 h., *Padefski* og *Mühlberg* 4 + 1 h., *Bilek* 3½ + 1 h., *Golz* 3½, *Sterner* 3 + 1 h., *Trajkovic* 2 + 1 h. og *Andersen* 1.

I 10. runde var Andersen dog nær ved at skabe sensation, idet han havde let gevinst mod stormester Pachmann, men da han samtidig var i tidnød, kunne han ikke nå at gennemse mulighederne og modtog så Pachmans remistilbud.

Vi skal i næste nummer bringe et udførligt referat fra turneringen.

### Enkeltmandsturneringen for Ålborg amt.

Mesterklassen: 1. *Torben Kjeldsen*, Ålborg Skakforening, 5, 2. *Nick Christensen*, Hadsund, 4½, 3. *Henning Jensen*, »Springerens«, Ålborg, 4.

1. klasse: 1. *Preben Larsen*, Nørresundby, 5, 2. *Jens W. Jensen*, Løgstør, 5.

2. klasse: 1. *Lundsgård Nielsen*, Ellidshøj, 4½, 2. *Magnus Houen*, »Tårnet«, Ålborg, 4½.

3. klasse: 1. *Jens Rom Jensen*, Nørresundby, 5½, 2. *Hjalmar Andersen*, »Springerens«, Ålborg, 5.

### I. M. Olesen Ålborgmester.

Turneringen om mesterskabet for Ålborg blev i år meget spændende. Først i sidste runde afgjordes det, hvor mesterskabet skulle havne, idet I. M. Olesen, der havde 5 points, blot skulle have remis mod Laurids Pedersen, der havde 4. Det lykkedes ved hjælp af evig skak, hvorefter mesterskabet var sikret.

Slutstillingen i mesterklassen blev: Bymester I. M. Olesen, Ålborg Skakforening, 5½, 2. Kaj Christensen, »Springeren«, 4½, 3. Villy Pedersen, Nørresundby, 4½.

1. kl.: Niels Jensen, »Tårnet«, 6, Sigurd Pedersen, Nørresundby, 5.

2. kl.: Hans Nielsen, Nørresundby, 6, Ejnar Nielsen, Rørdal, 5½.

3. kl.: P. Høst Madsen, Ålborg Skakforening, 6½, Eigil Jensen, »Tårnet«, 6.

4. kl.: J. Chr. Bang, Ålborg Skakforening, 7, J. P. Poulsen, Nørresundby, 5½.

Der deltog 98 spillere i turneringen.

### Rettelse til klubfortegnelsen.

Trøjborg Skakklub, Århus, gør opmærksom på, at klubben rettelig hører hjemme under århusklubberne, idet Trøjborg er en bydel i Århus.

### De første hovedkredskampe

7. hovedkreds, 11. marts:

A-kl.: Frederikshavn 4½, Nørresundby 4½, Thisted 0.

B-kl.: Hurup 4½, Frederikshavn 2½, »Springeren«, Ålborg, 2.

C-kl.: »Tårnet«, Ålborg, 4, Sindal 3, Nykøbing M. 2.

D-kl.: Ålborg Skakforening 4, Nykøbing M. 3½, Brønderslev 1½.

E-kl.: Brønderslev 3, Ålborg Skakforening 3. Hovedkredsformanden Villy Pedersen og kassereren Chr. Mørch genvalgtes.

6. hovedkreds, Spillested Viborg 4. marts.

A-kl.: Viborg 4½, Nordre Skakklub, Århus, 3, Horsens 2½, Randers 2.

B-kl.: Randers 4, Viborg 3½, Horsens 3, Nordre, Århus, 1½.

C-kl.: Odder 4 + 1 h., Mørke 3½ + 1 h., Sorring 2½, Bjerringbro 1.

D-kl.: Nordre, Århus, 5, Horsens 4½, Sparvær 1½, Randers 1.

E-kl.: KFUM, Århus, 5½, Skanderborg 2, Lihme 1½.

Til hovedkredsformand genvalgtes Victor Juul Hansen, Århus.

5. hovedkreds, Spillested Esbjerg 11. marts.

A-kl.: Herning 5, Esbjerg 3, »Evans«, Vejle, 1.

B-kl.: Herning 4, Esbjerg 3, Sdr. Omme 2.

C-kl.: Herning 6, Esbjerg 3, Østerby 0.

D-kl.: Lemvig 4½, Kolding 4, Heinsvig 1½.

E-kl.: Herning 1926 uden kamp.

Til hovedkredsformand genvalgtes L. M. Pedersen, Vejle.

3. Hovedkreds, Spillested Odense 11. marts.

A-kl.: Læseforeningen, Odense, 4, Vejle-Allested 4, Assens 1.

B-kl.: Vejle-Allested 4½, Bellinge 2½, Middelfart 2.

C-kl.: Assens 5, Læseforeningen, Odense, 2, Marstal 2.

D-kl.: Sydlangeland 4, Østrup 3½, Assens 1½.

E-kl.: Rynkeby 5, Vejle-Allested 2½, Indslev 1½.

Til hovedkredsformand genvalgtes Viggo Mygb, Odense.

### »Trekantturneringer« i Odense og Ålborg.

Odenses 3 store skakklubber — Læseforeningens Skakafdeling, Odense Skakklub og »Frem« — spiller hvert år en holdturnering med 15 mands hold og med et skakur som indsats. Spændingen kulminerede i år i den sidste kamp, hvor Læseforeningen skulle vinde 9—6 over Odense Skakklub for at komme forbi denne.

Læseforeningen vandt 9—6!, og slutstillingen blev: Læseforeningen 32½, Odense skakklub 31½ og »Frem« 26.

I Ålborg har der været holdt en lignende turnering mellem »Springeren«, Vejgård og »Tårnet«. Der spillede med 20-mands hold om et skakur som vandrepræmie. »Tårnet« vandt for andet år i træk, og slutstillingen blev: »Tårnet« 26½, »Springeren« 17 og Vejgård 15½.

### Fyens Skak Unions enkeltmandsturnering

Fyns Skak Union afviklede i dagene 22. januar, 5. og 19. februar samt for mesterklassens vedkommende tillige 8. januar sin årlige turnering om fynsmesterskabet. Som tilfældet har været i snart mange år, var der også denne gang ovenud god tilslutning fra omtrent alle egne af Fyn, hvilket den godt virkende rejsepengeordning for en stor del er medvirkende til. Der deltog denne gang ikke mindre end 242 spillere, der spillede 6 runder efter Monrads system med undtagelse af mesterklassen, der spillede 7.

For andet år i træk og for 7. gang ialt vandt Axel Nielsen, Læseforeningen, mesterskabet og ligesom i fjor uden at afgive points. Kun i næstsidste runde mod den kun 16½-årige Jørgen Åskov var han alvorligt truet. På andenpladsen kom den tidligere fynsmester Alfred Andersen, Frem, og Lars Ringhjer Pedersen, Aunslev, med hver 5 points, men hvor Andersen havde bedst korrektion.



Mesterklassen	1. r.	2. r.	3. r.	4. r.	5. r.	6. r.	7. r.	Pts.
1. P. Stücher, Vejle-Allested .....	2 1	0 21	1/2 17	9 1	4 0	1 14	0 5	3 1/2
2. Vilh. Nielsen, Kerteminde .....	0 1	7 0	1 16	3 1	17 1	1/2 6	14 1	4 1/2
3. Johs. Hansen, Vejle-Allested ...	4 0	0 12	1 18	0 22	2 1	19 1	11 1/2	3 1/2
4. Jørg. Åskov, Vejle-Allested ...	1 3	5 0	14 1	17 1	1 1	0 21	1/2 20	4 1/2
5. Alfred Andersen, Frem .....	6 1	1 4	15 1	21 0	0 20	1 7	1 1	5
6. Kurt Ploug, Assens .....	0 5	13 1	1/2 10	1 11	8 0	2 1/2	15 0	3
7. Egon Jensen, Ryslinge .....	8 1	1 2	12 1/2	1 15	0 21	5 0	18 1	4 1/2
8. Asmund Hansen, Kassepose ...	0 7	9 1/2	1 19	10 1	1 6	20 1/2	21 0	4
9. Th. Engfalk, Læseforeningen...	10 1/2	1/2 8	11 0	0 1	0 18	1 22	13 0	2
10. Ed. Rasmussen, Odense Skakkl.	1/2 9	11 1/2	6 1/2	0 8	18 1/2	1/2 12	19 1	3 1/2
11. Alfred Kyhl, Kauslunde .....	12 1/2	1/2 10	1 9	6 0	14 0	0 16	1/2 3	3
12. J. Chr. Hansen, Dalum-Hjallese	1/2 11	3 1	1/2 7	20 0	0 15	10 1/2	16 1/2	3
13. Th. Knudsen, Otterup .....	14 0	0 6	22 1	16 0	0 19	1/2 17	1 9	2 1/2
14. Thorvald Hansen, Aunslev .....	1 13	15 0	0 4	19 1	1 11	1 0	0 2	3
15. G. Rasmussen, Vejle-Allested...	16 1	1 14	0 5	7 0	12 1	18 0	1 6	4
16. L. Malling, Odense Skakklub...	0 15	18 1/2	2 0	1 13	1/2 10	11 1/2	1/2 12	3
17. Villy Olsen, Frem .....	18 1	0 20	1 1/2	0 4	0 2	13 1/2	1 22	3
18. E. Price Jensen, Læseforeningen	0 17	1/2 18	3 0	22 1	9 1	1 15	0 7	3 1/2
19. Chr. Larsen, Frem .....	20 0	1 22	8 0	0 14	13 1	0 3	0 10	2
20. L. Ringkjær Pedersen, Aunslev	1 19	17 1	21 0	1 12	5 1	1/2 8	4 1/2	5
21. Axel Nielsen, Læseforeningen...	22 1	1 1	1 20	1 5	7 1	4 1	1 8	7
22. Benno Rasmussen, Middelfart...	0 21	19 0	0 13	0 18	0 3	9 0	17 0	0

### De øvrige klasser

1. kl. a: Ejnar Møller, Assens, 5 1/2, Viktor Rasmussen, Vejle-Allested, 5.

1. kl. b: Peder Rasmussen, Vejle-Allested, 5, P. V. Nielsen, Indslev, 4 1/2, V. Johansen, Assens, 4 1/2, K. Hvenekilde, Espe, 4 1/2.

2. kl. a: Åge Rasmussen, Nr. Åby, 4 1/2, Th. Andersen, Assens, 4 1/2, G. Larsen, Kværndrup, 4 1/2, R. Jensen, Kauslunde, 4 1/2, Kaj Hansen, Herrested, 4 1/2, Knud Hansen, Brenderup, 4 1/2.

2. kl. b: J. Madsen, Kassepose, 5, H. L. Carlsen, Skydebjerg-Årup, 5, Henry Hansen, Kerteminde, 5.

3. kl. a: Åge Nielsen, Otterup, 5, Svend Knudsen, Marslev-Holev, 5, Stellan Hansen, Vigerslev, 4 1/2, J. A. Sørensen, Brenderup, 4 1/2.

3. kl. b: Johs. Andersen, Østrup, 5 1/2.

3. kl. c: Finn Poulsen, Frem, 4 1/2, M. Jensen, O. S., 4 1/2, Johs. Andersen, Marslev-Holev, 4 1/2.

4. kl. a: E. Larsen, Læseforeningen, 5, N. Jørgensen, Rynkeby, 5, Kaj Nielsen, Odense, 4 1/2, John Madsen, Østrup, 4 1/2, F. Hansen, »Tårnet«, Svendborg, 4 1/2.

4. kl. b: Egon Hansen, »52«, 5, E. Johansen, Årslev, 5, K. Sørensen, Vigerslev, 5.

4. kl. c: J. Witttrup-Mortensen, Nordre, Odense, 5, Vagn Hansen, Frem, 5, A. P. Nielsen, Assens, 4 1/2.

Alle disse spillere opnåede oprykning til en højere klasse.

### Sparkær Skakklub indbyder til børneskaktævne

Sparkær Skakklub indbyder til jydsk børneholdkamp St. Bededag den 27. april i Sparkær.

Alle børnehold fra klubber eller skoler i Jylland kan tilmeldes. Der spilles med 6 børn på hvert hold. Aldersgrænse opad: *bornene må ikke være fyldt 15 år den 1. juli 1956.* Der er fri tilmelding til fire klasser, A—B—C—D, dog således, at ingen klub eller skole må stille med to eller flere hold i samme klasse, for klubben eller skolen i forvejen er repræsenteret i alle fire klasser. Indmeldelsesgebyr 1 kr. for hvert barn bedes sendt på postanvisning sammen med indmeldelsen inden d. 14. april til H. E. Nielsen, Sparkær skole, Sparkær st. Pengene vil blive brugt til små erindringsgaver til de vindende hold. Iøvrigt er det ikke vor agt at lægge vægt på det konkurrencemæssige, men vi vil søge at gøre dagen til en festdag

for børnene for at give dem øget lyst til at fortsætte med spillet derhjemme.

Sparkær Skakklub.

### Poul Hage 50 år

Vor tidligere danmarksmester læge Poul Hage, Rønne, rundede den 16. marts 50 år. Poul Hage vandt første gang danmarksmesterskabet i 1937 og forsvarede titlen i 1938, desuden har han vundet det i 1949 og 1950.

I de senere år har Hage kun lejlighedsvis betrukket skakarenaen, hvilket må beklages, da han ganske afgjort endnu i adskillige år ville kunne hævde sig i dansk eliteskak, men hans lægegerning hindrer ham i at afse tid til de store turneringer, hvor han ellers altid har været en skattet gæst, ikke mindst på grund af sit noble væsen.

Vi bringer Poul Hage vor bedste lykønskning i anledning af fødselsdagen.

# ET TRÆNINGSPROGRAM

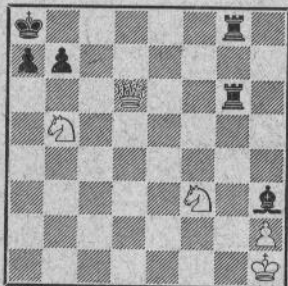
Ved Eigil Pedersen

Vi læste i sidste måned om springer contra løber og har forhåbentlig lært at vurdere sådanne krabater efter deres rette værdi og lært, at bondestillingen her har et stort ord at sige. I det hele taget er officerernes værdi jo stærkt svingende lige fra pari til nul, og værdien bestemmes samtidig også af samspillet med andre kolleger. Det er dette, som gør skakspillet så vanskeligt, og som kræver af sin udøver, at man spiller efter en *forudlagt plan*. Det nytter ikke noget at tro, man er en stor skakmester, blot fordi man kender brikernes gang. En sådan tro kan sammenlignes med soldaten, som efter at have lært at skyde straks mener sig i stand til at føre hele hæren! Begynderens store fejl er netop denne, at han ikke er i stand til at vurdere brikernes værdi på rette måde; han buser på med bønderne og tænker ikke på de svækkelser, bondetrækkene medfører; han spiller på at angribe modstanderens officerer med sine bønder, som han ikke sætter ret højt i værdi, og han spiller planløst eller rettere sagt med mange planer i hovedet. I stedet burde han som tidligere nævnt i denne artikelserie gøre så få bondetræk som muligt og søge skabt et samarbejde mellem sine officerer, og så må han opøve sig i at spille efter en bestemt plan d. v. s. hele tiden have en strategisk plan, som i sidste instans går ud på at sætte modstanderens konge mat, hvad enten dette nu sker efter et hidstigt sejrrikt kongeangreb, eller han først skal sikre sig så megen materiel eller positionel overvægt, at matangrebet kan gennemføres. Mange af disse ting kan man lære og læse sig til i skaklitteraturen, således at Deres fremgang som skakmester afhænger af, hvor megen tid og energi De vil ofre for »Caissa«.

Der er mange ting, man må vide. De bør således vide, at to springere ikke kan fremtvinge matsætning af modstanderens konge; men såfremt modstanderen foruden kongen også besidder en bonde, er det muligt at fremtvinge matsætning i bestemte stillinger. Ejendommeligt nok, ikke sandt, at modstanderen skal besidde mere materiel, for at han kan blive mat! Men det ligger i dette tilfælde i, at springerne kan sætte den fjendtlige konge pat, hvorfor det naturligvis har betydning, at der findes en bonde på brættet, som kan udføre de nødvendige tempotræk. De skal vide, hvordan man sætter mat med løber og springer. Selvom det ikke forekommer hver dag, har jeg været udsat for, at en mesterspiller hånede sin modstander, som ikke ville opgive overfor overmagten springer og løber, men roligt fortsatte spillet, for som han sagde: »Jeg vil gerne se, hvorledes det går til«. Mesterspilleren kendte ikke teknikken og måtte nøjes med remis! Man må lære at behandle slutspillene alt efter deres karakter, og det er derfor nødvendigt at gennemløbe al litteratur om denne fase, som

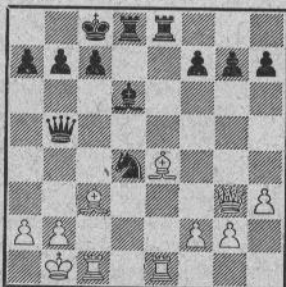
skal kendes nøje, førend man bliver en nogenlunde habil skakspiller.

Dertil kommer så, at man må opøve sine kombinationsevner ved stadig at »lege« med brikkerne. Her får vi igen en god hjælp i litteraturen ved at gennemspille partier og i særdeleshed partier, hvor der fremkommer klassiske vendinger f. eks. den »kvalte« mat etc. Utallige gange har jeg været udsat for ved simultanforestillinger at »brillere« med den kvalte mat, og den har som regel altid været fulgt af et overraskelsesudbrud, uagtet teknikken burde være kendt af enhver skakspiller. Jeg skal i det følgende vise læserne nogle af de »klassiske« kombinationer, som man bør kende, og som stadig står for øjnene, når man angriber modstanderens kongestilling. I det efterfølgende diagram vil De finde teknikken



i den såkaldte kvalte mat. Med hvid i trækket følger: 1. Sc7†, Kb8 2. Sa6††, Ka8 og nu »kvælningen« 3. Db8†! (Uha, det var flot!), T×b8 4. Sc7† mat. Og med sort i trækket en lidt uægte form for kvæling: 1. —, Tg1†! 2. S×g1, Lg2† mat alt baseret på selvblokade af felterne henholdsvis b8 og g1.

Vil De se den endnu en gang i mere kompliceret form, så diagram 2.



Her spillede hvid itetanende: 1. D×g7 og blev nu offer for den kvalte mat efter et indledende kvalitetsoffer 1. —, T×e4 2. T×e4, Dd3† 3. Ka1, og nu regnede hvid med afviklingen 3. —, D×e4 4. D×d4 etc., men blev overrasket med 3. —, Sc2† 4. Kb1 (Nødvendigt, da T×c2 strander på Dd1† og mat),

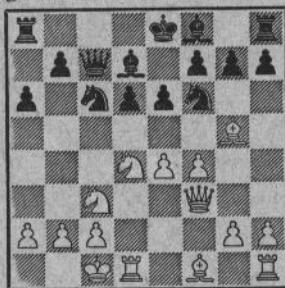
Sa3†!, og nu kender De resten 5. Ka1, Db1† 6. T×b1, Sc2† mat!

Utallige er de vendinger, som kan fremkomme i midtspillet, og jeg skal i følgende artikler forsøge at give mine læsere et lille indblik i nogle af de hyppigst forekommende midtspilkombinationer.

(Fortsættes).

## Åbningsteoretisk nyhed

I interzoneturneringen i Göteborg blev Najdorf-varianten spillet i mange partier, og i de fleste tilfælde spillede hvid modetrækket 6. Lg5, der i begyndelsen indbragte de hvide farver adskillige triumfer, men så fandt man »den helt rigtige opstilling« for sort, og navnlig partiet Keres—Ståhlberg var egnet til at give det indtryk, at den sorte stilling efter 1. e4, c5 2. Sf3, d6 3. d4, c×d4 4. S×d4, Sf6 5. Sc3, a6 6. Lg5, e6 7. f4, Dc7 8. Df3, Ld7 9. 0—0—0, Sc6 faktisk var at foretrække. Keres spillede 10. Lh4 og forsøgte senere at storme frem med bønderne på kongefløjnen, men det blev aldrig rigtigt til noget, sort fik et stærkt tryk mod e4, spillede d5 i det rigtige øjeblik og vandt i fin stil.



Jeg fandt imidlertid ud af, at hvid i diagramstillingen havde en fortsættelse, der var så stærk, at stillingen næsten kunne anses for tabt for sort! Af frygt for, at en af mine modstandere skulle opdage denne fortsættelse, styrede jeg under turneringen i Zagreb langt udenom denne variant og håbede så i øvrigt, at jeg skulle få hvid mod Ståhlberg i turneringen i Stockholm! Det fik jeg desværre ikke, men da jeg var interesseret i at se varianten prøvet i praksis, gav jeg Hörberg fidusen, vi analyserede varianten et par timer, han blev begejstret og bestemte sig til at lokke Ståhlberg ind i den i deres parti næste dag. Det lykkedes, Hörberg serverede nyheden, Ståhlberg faldt i dybe tanker, men fandt ikke nogen tilfredsstillende fortsættelse. Hörberg vandt!

Nu vil læserne måske gerne vide, hvad det er for en udspækeret fortsættelse, der i den grad sønderslår sorts tilsyneladende solide stilling. Det er såmænd så enkelt: byt på c6, byt på f6 og spil f5! Derefter er sort ganske ulykkeligt stillet, han får ikke noget modspil og bliver faktisk tilskuertil hvids gevinstføring. Her er ikke plads til lange analyser, det skal blot anføres, at den naturlige fortsæt-

telse er: 10. S×c6, b×c6 11. L×f6, g×f6 12. f5, e5 13. Dh5, Lc8 14. Lc4 fulgt af h4 og g2—g4—g5.

Hörberg spillede en smule unøjagtigt 13. Lc4, hvad der giver sort et par ekstra muligheder, dels 13.—, Tg8 (som Ståhlberg spillede), og dels 13.—, h5, men også i disse varianter kommer hvid i fordel.

»Det er jo ganske ligetil«, sagde Ståhlberg. »Det er besynderligt, at ingen af de russiske stormestre har opdaget det!«

Hvilket opfattedes som en stor kompliment af Bent Larsen.

## Julekonkurrencens vindere

Der var i år noget større deltagelse i julekonkurrencen, end tilfældet var i fjor, hvilket sikkert hænger sammen med, at opgaverne denne gang var betydeligt lettere at have med at gøre. Alligevel var der dog i de fleste af opgaverne faldgruber nok, som man skulle tage sig i agt for, og langtfra alle løsere var lige heldige hermed.

Når vi ser bort fra nr. 9, som desværre var biløselig, er det opgaverne nr. 1 og 7, som har forekommet løserne lettest, idet næsten alle har klaret disse to opgaver. Det modsatte er tilfældet med nr. 5 og 6. Disse to har øjensynlig været turneringens sværeste opgaver, og mange løsere har knækket halsen her.

Også opgave nr. 4 med den overraskende patsætning, nr. 2 med den fine pointe 6. Dh7! samt nr. 8, hvor den hvide konge i tredje træk nødvendigvis må til e2, har kostet flere løsere points. I sidstnævnte opgave har en del løsere trukket 3. Ke3?, som strander på 3.—, b3 4. Kd2, Kg3 5. e5, d×e5 6. d6, e4 7. d7, e3†!

Den fikse nr. 3 er klaret overraskende godt af de fleste løsere.

Af deltagerne i konkurrencen havde kun tre alle opgaver rigtigt løst, og mellem disse tre har vi derfor trukket lod om hovedpræmierne. Disse tilfaldt: 1. pr., 25 kr., *Chr. Pedersen*, Funder by, Funder st., 2. pr., 15 kr., *Bent Kølvig*, Sydkærsvej 85, Valby, og 3. pr., 10 kr., *Evald Lauridsen*, Laulundgade 14, Herning.

Mellem dem af de øvrige løsere, der har mindst fire opgaver rigtigt løst, er der trukket lod om 10 ekstrapremier, der alle bestod af et eksemplar af »FIDE-revuen«. Disse ekstrapremier tilfaldt: *Georg Jespersen*, Ryparken 26<sup>2</sup>, København Ø, *S. Schmidt*, Århusvej 20, Silkeborg, *Sven Bing*, Normasvej 35, København Valby, *Holger Neergård*, St. Blichersvej 76<sup>1</sup>, Abyhøj, *Peter Andersen*, Jyllandsgade 38, Skørping, *A. Arntoft*, Rud. Wulffsgade 26, Århus, *Leo Rambæk*, Torvegade 8, Randers, *Tonny Lehmann Pedersen*, Silkeborgvej 88 A, Århus, *Verner J. Olesen*, Ølgod, og *Jan Mortensen*, Kantorparken 10<sup>3</sup>, København NV.

Der var indgået indsigelse mod enkelte af løsningerne, men ingen af disse kunne tages til følge.



# Månedens PARTI

Af dr. M. Euwe (oversat af H. V. Tuxen)

Vi har i de sidste 30 år mistet mange store skakmestre og fremstående skakjournalister, men der er ikke mange, der har været så alsidige som dr. *Savielly Tartakover*. Man kan egentlig ikke sige, at det var hans partier eller hans bøger, der specielt har fortryllet os, heller ikke hans optræden, hans originalitet, hans skarpe bedømmelse, hans åndfulde bemærkninger; det var snarere summen af disse mange egenskaber, der har gjort Tartakover til en yderst markant personlighed i skakverdenen. Uden mennesker som Tartakover havde skakverdenen ganske givet været fattigere, thi det er ikke reglerne og forskrifterne, der danner et samfund, det er menneskenes børn. Hvis det er gode, brave, venlige, kritikløse borgere uden personlighed, så vil alt måske gå, som det var smurt; men det ville blive en kedelig, karakterløs og steril historie.

Tartakover var noget af en krudttønde, både i sin mimik og i sine udtalelser. Han havde alle gode og måske ganske få dårlige egenskaber samlet i een person. Han kunne undertiden lide at spille kvarulant, og en enkelt gang har han ved stædigt at holde sig til reglementets ordlyd fået et skær af sportslig optræden over sig. Han rodede sig ind i adskiligt, men holdt som regel sin egen person i baggrunden. Han tog parti for denne eller hin, men ganske uden persons anseelse og tit til »hvilken side hveranden gang«.

Tartakover opmuntrede ganske særligt de skak-novicer, hvis debut havde været mindre heldig. Det har taget tid for os alle at lære dette vanskelige spil.

Tartakover var ingen spyttslikker, og han hadede masse-demonstrationer. Da problemet »Aljechin« stod på dagsordenen ved turneringen i London 1946, holdt Tartakover sig i baggrunden med et: »Alverden kritiserer nu Aljechins antisemitisme; men det har vi da vidst i de sidste 15 år«. Tartakover samlede ind til fordel for Aljechin, der dengang opholdt sig i Portugal som en fattig mand, og Tartakover lagde for med selv at give et (engelsk) pund.

Han forsvarede de svage og udfordrede de stærke — ikke mindst på skakbrættet. En bemærkning som »Aljechin er uovervindelig«, kunne gøre ham rasende og æggede ham til ved næste møde at spille en klasse over sin normale kraft, og det kunne den intet uråd anende Aljechin ikke klare. I Pistyan 1922 begyndte han sit parti mod Aljechin på følgende udfordrende måde (det er T., der har sort):

1. d4, d5 2. c4, c6 3. Sf3, Sf6 4. c×d5, c×d5 5. Sc3, Sc6 6. Lf4, Se4?! Tartakover vandt i 31. træk. I London 1922 havde Capablanca det flotte resultat af 6½ points af 7, men han kunne, selv om han spillede hvid, ikke slå Tartakover, der ganske uimponeret

gik løs på den daværende VM i et indviklet parti, og det lykkedes kun Capablanca ved et mirakel at undgå nederlaget. Partiet endte remis.

Lasker kunne Tartakover derimod ikke klare. Før sidste runde i Mährisch Ostrau 1923 udbasunerede T.: »I Sct. Petersburg 1909 skulle Lasker vinde i sidste runde mod Teichmann, og han vandt. I Sct. Petersburg 1914 skulle Lasker i den sidste runde vinde over Marshall, og han vandt. I Mährisch Ostrau 1923 skulle Lasker i den sidste runde vinde over Tartakover, og — — han vandt ikke«. Men Lasker vandt alligevel!

Påfaldende rask vendte den næsten 60-årige Tartakover tilbage til skakverdenen efter den anden verdenskrig. Han havde tjent sine sperrer i general de Gaulle's hær og viste under juleturneringen i Hastings 1945/46 et »come-back«, som mangen en mester kunne misunde ham. Med så smuk en score som 9½ af 11 lagde han beslag på førstepræmien foran bl. a. Denker, Steiner og undertegnede. Han præsterede i enhver henseende det utrolige og vandt f. eks. et slutspil mod Denker med to tårne og to bønder på hver side; men Denker havde notabene en farlig fribonde. »Spiller De på gevinst«, spurgte Denker. »Stillingen spiller på gevinst«, svarede Tartakover på sin ejendommelige måde, han fortsatte og vandt uden at være truet.

Som et eksempel på hans mangesidige talent bringer vi fra ovennævnte turnering en pragtfuld kombination af et positions- og angrebsparti, hvor svenskeren Ekström, der vandt 2. præmie, bukker under for den drevne Fiffikus.

## Parti nr. 2916

Spillet i Hastings 1945/46.

Siciliansk (Scheveningen-varianten)

Hvid: dr. S. Tartakover. Sort: F. Ekström.

- |           |        |
|-----------|--------|
| 1. e2—e4  | c7—c5  |
| 2. Sg1—e2 | e7—e6  |
| 3. d2—d4  | c5×d4  |
| 4. Se2×d4 | Sg8—f6 |
| 5. Sb1—c3 | d7—d6  |
| 6. g2—g3  |        |

Når Scheveningen-formationen (d6—e6) er nået, er løberens flankedevikling at anbefale. Derfor udsætter man nutildags trækket e7—e6 indtil man er klar over, hvilken opbygning hvid tilstræber, f. eks. 1. e4, c5 2. Sf3, d6 3. d4, c×d4 4. S×d4, Sf6 5. Sc3, Sc6, hvorefter der på 6. Le2 godt kan spilles 6. —, e6, men derimod på 6. g3 bedre —, g6 eller 6. —, e5.

- |           |        |
|-----------|--------|
| 6.        | Sb8—c6 |
| 7. Lf1—g2 | Lc8—d7 |

Rettet mod 8. S×c6 efterfulgt af 9. e5. Overvejelse fortjente dog også 7. —, S×d4

8. D×d4, Le7 9. 0—0, Ld7, hvilket spilles i partiet Ragosin—Kan, Moskva 1945.

8. 0—0 Lf8—e7  
9. Lc1—e3 0—0  
10. f2—f4

Uden besvær opbygger hvid en solid angrebsstilling.

10. Dd8—c7  
11. Kg1—h1 Tf8—d8?

Efter dette træk får hvid lejlighed til at styrke sin stilling stærkt.

12. Sc3—b5!

I forbindelse med det følgende træk er dette den positionelle gendrivelse af sorts plan.

12. Dc7—b8

13. c2—c4!

Dette stærke træk kvæler både en centralaktion (d6—d5) og et angreb langs c-linjen i fødslen.

13. Sc6×d4  
14. Sb5×d4 Ld7—c6

For at få albuenum tilbyder sort sin løber for springeren, men det har ingen hast for hvid.

15. Dd1—c2 Db8—c7  
16. h2—h3

Hvids angreb indledes »på om på«.

16. Ta8—c8  
17. Sd4×c6 b7×c6

Efter 17. —, D×c6 kan hvid ganske vist ikke spille 18. e5 (på grund af det stærke svar 18. —, Sd5); men efter et dækkende træk som 18. b3 beholder hvid sin positionelle fordel, der dels er baseret på afgørende overvægt i centrum og dels på besiddelsen af løberparret.

Med teksttrækket håber sort at kunne forstærke sit centrum og derefter gennemføre d6—d5.

18. Dc2—f2

Forhindrer 18. —, d5, hvorpå hvid efter afbytning på d5 erobrer sorts a-bonde.

18. h7—h5(?)

Rettet mod g3—g4, men trækket gør blot ondt værre.

19. Ta1—d1

Derimod ikke 19. L×a7 af hensyn til 19. —, c5, hvorefter den hvide løber er spærret inde.

19. Dc7—a5

20. b2—b3

For at gardere a2.

20. Tc8—c7

Beskytter a7, således at der nu trues med d6—d5. Trækket fremskynder imidlertid hvids gennembrud, hvilket hurtigt viser sig. Andre træk var dog også utilfredsstillende, f. eks. 20. —, e5 21. f5 efterfulgt af 22. Lf3 23. g4 o. s. v.

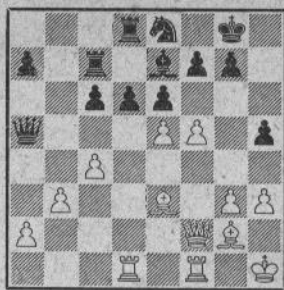
21. e4—e5!

Tc7 indtager en så uheldig plads i samfundet, at sort ikke kan slå på e5.

21. Sf6—e8

En smuk variant ville 21. —, d×e5? 22. T×d8†, L×d8 23. f×e5, D×e5 24. Lf4 eller 23. —, Se8 24. L×c6! have været.

22. f4—f5!



Fremtvinger f-liniens åbning. Det er ganske pudsigt, at hvid kombinerer kongegangreb (f7) med aktionen på dronningfløjen (a7).

22. Da5×e5

23. f5×e6 De5×e6

24. Le3×a7

Slaget sker med tempogevinst, da der truer 25. Lb6.

24. Td8—a8

25. La7—b6 Tc7—c8

Sorts tårn må forlade den 7. række, da 25. —, Tb7 efter 26. Tde1, Df6 27. L×c6 mindst koster kvalitet plus bonde (27. —, D×f2 28. L×f2).

26. Td1—e1!

Ved hjælp af en række tvangstræk udnytter hvid den sorte dronnings bundne stilling.

26. De6—f6

27. Df2—e2 Df6—e6

28. De2—f3

Et skridt videre.

28. De6—f6

Alt tvunget.

29. Df3—d3 Df6—b2

Sorts dronning er nødt til at opgve dækningen af Le7, da 29. —, Dg5 strander på 30. h4.

30. Tf1—f2

Dette træk hindrer alt modspil.

30. Db2—a3

31. Te1×e7

De følgende træk er faktisk overflødige.

31. d6—d5

32. Tf2—f7 h5—h4

33. Dd3—g6 Da3—b2

34. Tf7—f8†

og efter denne sidste knaldperle à la Tartakover opgav sort.

### Han også!

Der er skakturnering i »Grundtvigs Hus«, og den store sal er tæt besat med spillere. Og så spillerne er fuldstændig besatte, de tænker kun på skak.

I et hjørne af salen, hvor der er lidt ryddeligt, analyseres der, og her finder jeg den 15-årige N. N., et ungt håb, i let bitter diskussion med en yngre broder, ikke større end tobak for en skilling og med et lukket, ligesom forsovet, lille ansigt — et ubeskrivet blad.

Jeg får senere at vide underhånden af N. N., at lillebror er 12 år, og at han skam ellers har spillet godt, men nu er han i tilbagegang!

E. Verner Nielsen.



## 20 SPØRSMÅL

### Parti nr. 2917

Spansk parti.

Hvid: *Arzumanian*, Rusland,  
Sort: *Ejvernov*, Rusland.

- |           |        |
|-----------|--------|
| 1. e2—e4  | e7—e5  |
| 2. Sg1—f3 | Sb8—c6 |
| 3. Lf1—b5 | a7—a6  |
| 4. Lb5—a4 | Sg8—f6 |
| 5. 0—0    | b7—b5  |
| 6. La4—b3 | d7—d6  |

Hvorledes kan sort nu besvare 7. Sg5?

7. Tf1—e1

7. Sg5 besvares med 7. —, d5.  
1 point.

7. Lc8—g4

Hvad vil De nu trække?

8. c2—c3

1 point.

8. Lf8—e7

9. d2—d3 Dd8—d7

10. Sb1—d2 g7—g5!?

11. Sd2—f1 Th8—g8

12. Sf1—e3

Hvor anbringer sort bedst sin løber?

12. Lg4—e6

12. —, Lh5 må være at foretrække; 13. Sf5 kan nemlig besvares med 13. —, Lf8 og 14. —, Se7. 1 point. Kan De finde den fornuftigste fortsættelse for hvid?

13. a2—a4?

Hvid burde tilstræbe afvikling ved 13. Sd5!  
3 points. Sort trækker?

13. g5—g4!

14. L×e6 besvares nu med 14. —, D×e6  
15. a×b5?, g×f3 16. b×c6, T×g2† 17. S×g2, Dg4. 3 points.

14. a4×b5

Hvorfor er dette træk dårligt?

14. Le6×b3!

3 points! Hvad sker der nemlig nu, hvis hvid spiller 15. b×c6?

15. Dd1×b3

På 15. b×c6 følger 15. —, De6! 2 points.

15. g4×f3

Kan hvid nu slå på c6?

16. Se3—f5

16. b×c6, T×g2† 17. Kf1, Dh3 18. Td1, T×f2† 19. K×f2, Sg4† 20. Ke1, Dh4† 21. Kd2, Df2† mat. 3 points.

16. Tg8×g2†

17. Kg1—h1 Sf6—g4

18. Te1—f1 Tg2×h2†

19. Kh1—g1 Th2—g2†

20. Kg1—h1

Find sorts træk!

20. Le7—h4!

4 points.

21. b5×c6

Og sort trækker nu?

21. Dd7×f5

3 points.

22. e4×f5 Lh4×f2

23. Lc1—f4 e5×f4

Opgivet.

Maksimumspoints 24.

20—24: Mesterstyrke.

16—20: »Viderekommen amatør«.

12—16: God 1. klasse spiller.

7—12: Sikker mand på b-holdet.

0—7: Grundigere studium anbefales.

Tage Sørensen.

## PARTIER

### Fra Nordensmesterskabet

#### Parti nr. 2918

6. parti.

Engelsk.

Spillet 27. januar.

Hvid: *Fridrik Olafsson*. Sort: *Bent Larsen*.

Det lykkedes mig tidligt at få byttet dronningerne af, hvilket ikke passede Fridrik særlig godt. Han spillede senere lidt for passivt med det resultat, at jeg fik initiativet på dronningfløjen, hvor den tilsyneladende lidt akavet placerede springer på a4 kom til at genere hvid en hel del. I 29. træk havde det nok været stærkere at slå igen med bonden på b4, men jeg havde fået øje på en sikker remisvariant og ville ikke løbe nogen risiko. Hvis det blot kom til at stå 4—2, skulle sagen være i orden! Det var det kommet til, hvis jeg havde spillet

36. —, Sd1† fulgt af 37. —, S×f2. Det virkelige spillede 36. —, S×e2 er matchens alvorligste eksempel på skakblindhed!

1. c4, Sf6 2. Sc3, d5 3. c×d5, S×d5 4. g3, g6 5. Lg2, S×c3 6. b×c3, Lg7 7. Tb1, c6 8. Sf3, 0—0 9. 0—0, Sd7 10. Dc2, Da5 11. c4, Sc5 12. d3, Da4 13. D×a4, S×a4 14. La3, Te8 15. Tfcl, Tb8 16. Tc2, Ld7 17. Kf1, b6 18. Sd2, Tbc8 19. Sb3, c5 20. Sd2, Tc7 21. Lc1, a6 22. a3, b5 23. Tb3, h6 24. h4, Tb8 25. Sf3, Tcc8 26. Lf4, Tb6 27. c×b5, a×b5 28. Le5, b4 29. a×b4, T×b4 30. T×b4, c×b4 31. T×c8†, L×c8 32. L×g7, K×g7 33. Ke1, b3 34. Kd2, b2 35. Kc2, Sc3 36. K×b2, S×e2??? 37. Lf1, S×g3 38. f×g3, Lb7 39. Le2, f5 40. Se5, Lc8 41. Kc3, Kf6 42. d4, g5 43. Kd3, f4 44. h×g5†, h×g5 45. g×f4, g×f4 46. Ke4, Kg5 47. Sf7†, Kf6 48. Lc4, f3 49. K×f3, Le6 50. L×e6, K×e6 51. Se5, opgivet.

**Parti nr. 2919**

7. parti.

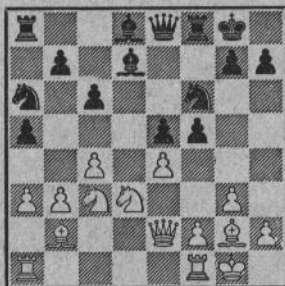
*Hollandsk.*

Spillet den 31. januar.

Hvid: *Bent Larsen.* Sort: *Fridrik Olafsson.*

Dette er min dårligste præstation i matchen. I løbet af få træk lykkedes det mig at ødelægge en udmærket stilling. Den første fejl er 13. e4, rigtigt var 13. Sa4 for at spille c5. En endnu større fejl er 18. Tad1, med 18. e5, Sg4 19. e6 kunne hvid holde balancen. 19. b4 taber i få træk, men noget helt godt forsvar findes ikke på det tidspunkt. Fridrik gennemfører slutangrebet med stor energi, den slags stillinger skal man ikke give ham!

1. Sf3, f5 2. g3, Sf6 3. Lg2, e6 4. 0—0, Le7 5. c4, 0—0 6. d4, d6 7. Sc3, De8 8. b3, a5 9. Lb2, Sa6 10. a3, Ld7 11. Se1, c6 12. Sd3, Ld8 13. e4, e5 14. dXe5, dXe5 15. De2



15. —, f4 16. gXf4, eXf4 17. SXf4, Sc5 18. Tad1?, Lc7 19. b4?, aXb4 20. aXb4, LXf4 21. bXc5, Lg4 22. f3, Dh5 23. Lh1, DXc5† 24. Kg2, Lh3† 25. Op-givet.

**Parti nr. 2920**

8. parti.

*Siciliansk.*

Spillet 1. februar.

Hvid: *Fridrik Olafsson.* Sort: *Bent Larsen.*

1. e2—c4 c7—c5  
2. Sg1—f3 d7—d6  
3. d2—d4 c5Xd4  
4. Sf3Xd4 Sg8—f6  
5. Sb1—c3 a7—a6  
6. Lc1—g5 e7—e6  
7. Dd1—f3

Fridrik vil ikke spille modevarianten 7. f4 p. gr. a. det interessante bondeoffer, som Pilnik lancerede i sit andet matchparti mod ham: 7. —, Le7 8. Df3, h6 9. Lh4, g5 10. fXg5, hXg5 (Altså et sort bondeoffer i stedet for et hvidt officersoffer: 10. —, Sfd7? 11. SXe6!, den såkaldte »argentinske tragedie« i Gøteborg) 11. LXg5, Sbd7. Sort får til gengæld for bonden først og fremmest det dejlige felt e5. I det pågældende parti blev Fridrik fuldstændig overspillet af Pilnik — men vandt alligevel!

7. Lf8—e7

8. 0—0—0

9. Th1—g1

10. g2—g4

11. Df3—e2

12. f2—f4

13. Sc3—b1

Dd8—c7

Sb8—c6

Sc6—e5

b7—b5

b5—b4

Se5—d7

Så vidt gik det let nok, for det har jeg nemlig altsammen spillet før! Jeg fandt dette forsvar mod 9. Tg1-varianten ved brættet, da jeg spillede mod Bent Kølvig i olympiadetræningsturneringen i august 54. Han spillede 14. Lg2, Lb7 15. e5, men fik ikke andet ud af det end en isoleret e-bonde, og jeg vandt partiet. I Amsterdam serverede jeg i lyntempo samme trækkerie for Paoli, der faldt i meget dybe tanker og til sidst besluttede sig til at spille 13. fXe5, dXe5 14. Sb1, eXd4 15. e5, og på den måde fik også han en isoleret e-bonde og — efter hård kamp — et nul. Fridrik behandler varianten på en anden måde, han vil aldeles ikke frem med sin e-bonde, men derimod med g-bonden. Partiets forløb tyder imidlertid ikke på, at denne plan er bedre.

14. Lg5—h4

15. Lf1—g2

16. Sb1—d2

17. Kc1—b1

Lc8—b7

Sd7—c5

Ta8—c8

Sc5—a4

Stillingen er meget vanskelig at analysere, og det er meget svært at afgøre, om f. eks. dette træk er det bedste eller blot tilhører de »spillelige« træks store gruppe. Under partiet fik jeg en fornemmelse af, at dette træk næppe havde været det rigtige.

18. Sd1—b3

19. fXe5, dX

Kombinationen 18. —, e5 19. fXe5, dXe5 20. Sf5, Dc3 21. bXc3, SXc3† 22. Kb2, SXe2 ville give en for sort meget ubehagelig stilling. Tekstrækket forebygger et hvidt g5 og rummer den mulighed, at sort selv spiller g5, en mulighed, som Fridrik utvivlsomt har kigget en del på med 2. matchparti mod Pilnik i tankerne (se noten til 7. træk).

19. Lh4—e1

20. Sb3—d2

Sa4—c5

Hvid synes ikke om varianten 20. LXb4, SfXe4, og den giver ham i hvert fald ikke nogen fordel. Men sandheden er sandsynligvis den, at sort står noget bedre, lige meget hvad hvid gør.

20. Sf6—d7!

21. h2—h4

En sidste forberedelse til den store offensiv. I betragtning kom forøvrigt også straks 20. —, e5 21. fXe5, dXe5 22. Sf5, Se6.

Hvid skulle nu forsøge 22. f5, men spiller i stedet sin »trumpf« g5 ud og kommer i løbet af forbløffende få træk i en håbløs stilling.

22. g4—g5?

23. f4Xe5

24. Sd4—f3

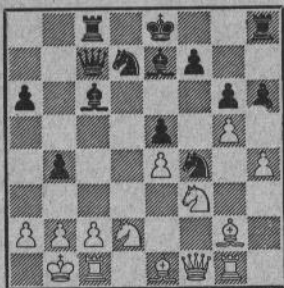
e6—e5!

d6Xe5

Efter 24. Lg3, hXg5 25. hXg5 har sort valget mellem bondegevinsten 25. —, LXg5 og den skarpere og vist også stærkere fortsættelse 25. —, Sa4.



24. Sc5—e6  
25. Td1—c1 Se6—f4  
26. De2—f1 Lb7—c6!



Sort har nu afgørende fordel. Der truer 27. —, Lb5, og hvid har ikke noget brugbart forsvar. Efter 27. D×a6 har sort valget mellem 27. —, Lc5 og det ikke mindre stærke 27. —, Ta8, og kombinationen 27. S×e5, D×c5 28. Lg3 gendrives med 28. —, h×g5 29. h×g5, L×g5 30. Sf3, De7! 31. S×g5, S×g2. — Det ville også være mærkeligt, om der fandtes kombinationsmuligheder i den bedrøvelige hvide stilling! — Og endelig er 27. c4 utilstrækkeligt, hvilket partiet viser:

27. c2—c4 b4×c3 e.p.  
28. Tc1×c3 Lc6—b5!

Når først man har stillingen til det, er det let nok at spille elegant! »Dronningofret«, der så absolut faldt i publikums smag, er i virkeligheden en temmelig enkel kvalitetsgevinst, idet hvid p. gr. af en mattrusel (30. Df2, Ld3+) må ofre tilbage, og at afslå sorts tilbud med 29. Df2 er absolut ikke bedre, da der følger 29. —, Lc5.

29. Tc3×c7 Tc8×c7  
30. Le1—g3 Lb5×f1  
31. Lg2×f1 h6×g5  
32. h4×g5 Le7—c5  
33. Sf3×e5 Lc5×g1  
34. Lg3×f4 Lg1—h2  
35. Lf4×h2 Th8×h2  
36. Se5—f3 Th2—h1  
37. a2—a3 Sd7—c5  
38. Kb1—a2 Th1×f1  
39. Sd2×f1 Sc5×e4  
40. Sf1—e3 Tc8—c5  
41. Opgivet.

Dette parti er absolut min bedste præstation i matchen. Det er påfaldende, at det spillede dagen efter mit dårligste parti. Men sådan er der jo så meget i skak, man ikke forstår!

B. L.

### Parti nr. 2921

Siciliansk.

Spillet i Nordisk Turnering 1955, mesterklassen.

Tilkendt skønhedspræmie.

Hvid: Th. Østerås, Norge.

Sort: C. Krarup Dinsen, Danmark.

1. e2—e4 c7—c5  
2. Sg1—f3 Sb8—c6

3. d2—d4 c5×d4  
4. Sf3×d4 Sg8—f6  
5. Sb1—c3 d7—d6  
6. Lf1—e2

Tillader sort at spille Boleslavskij-varianten. Bedre er formodentlig skarpere fortsættelser som 6. Lg5 eller 6. Lc4.

6. e7—e5  
7. Sd4—b3

Der hersker vist almindelig enighed blandt teoretikerne om, at dette træk byder større chancer for initiativ end såvel Sf3 som S×c6.

7. Lf8—e7  
8. 0—0 0—0

9. Kg1—h1

Le3 efterfulgt af Lf3 for at forhindre d5 synes mere tiltalende.

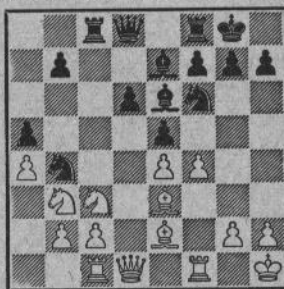
9. a7—a5  
10. a2—a4

Ulempen ved 7. Sb3 er, at springeren udsættes for angreb af sorts a-bonde. Partitrukket sikrer springerstillingen, men overlader sort feltet b4.

10. Lc8—e6  
11. Lc1—e3 Sc6—b4

12. f2—f4 Ta8—c8

13. Ta1—c1?



13. Tc8×c3!

Med dette positionelle offer udnyttes hvids svage tårntræk.

14. b2×c3 Sb4×a2  
15. f4×e5 Sf6×e4

16. Tc1—a1

Efter 16. e×d6, L×d6 er Dd8—h4 en alvorlig trusel.

16. Sa2×c3  
17. Dd1—d3 d6×e5  
18. Dd3×d8 Tf8×d8  
19. Le2—f3 Le6—c4

Et mellemtræk, ment som en finesse, i den hensigt at drive tårnet bort fra f-linien; men måske holder hvid remis, hvis han på nuværende tidspunkt giver kvaliteten tilbage.

20. Tf1—e1 Lc4×b3  
21. c2×b3

L×e4 er næppe bedre.

21. f7—f5  
22. Lf3×e4 f5×e4!

Som fortsættelsen viser ganske stærkt. Hvid får ikke lov at opponere i d-linien, og dobbeltbonden viser sig endnu en gang at være særdeles anvendelig.

23. Le3—b6 Td8—d5

- |            |        |
|------------|--------|
| 24. Te1—e3 | Le7—b4 |
| 25. Ta1—c1 | Td5—d3 |
- Dette træk har åbenbart overrasket hvid.
- |            |        |
|------------|--------|
| 26. Te3—e1 | Kg8—f7 |
|------------|--------|
- Nu kommer generalen. De hvide tårne frister en lidet misundelsesværdig tilværelse.
- |            |        |
|------------|--------|
| 27. Lb6—g1 | Kf7—e6 |
| 28. Tc1—c2 | Ke6—d5 |
| 29. Te1—e3 | Sc3—d1 |
| 30. Te3—e2 | e4—e3  |
| 31. g2—g3  | Kd5—e4 |
| 32. Kh1—g2 | Td3—d2 |
| 33. Tc2×d2 | Lb4×d2 |

Først som sidst!

- |              |         |
|--------------|---------|
| 34.          | Ld2×e3  |
| 35. Td2—c2   | Ke4—d3  |
| 36. Tc2—c7   | e5—e4   |
| 37. Tc7×b7   | Le3—d4  |
| 38. Tb7—e7   | Sd1—e3† |
| 39. Kg2—h3   | Se3—d5  |
| 40. Te7—d7   | e4—e3   |
| 41. Opgivet. |         |

Noter af C. Krarup Dinsen.

### Parti nr. 2922

Spansk.

Spillet i Dansk Skak Unions korrespondance-turnering, landsholdsklassen 1955.

Hvid: C. Krarup Dinsen, København.

Sort: Johs. Christiansen, Janderup.

- |           |        |
|-----------|--------|
| 1. e2—e4  | e7—e5  |
| 2. Sg1—f3 | Sb8—c6 |
| 3. Lf1—b5 | a7—a6  |
| 4. Lb5—a4 | Sg8—f6 |
| 5. 0—0    | Sf6×e4 |
| 6. d2—d4  | b7—b5  |
| 7. d4—d5  |        |

Her retirerer man normalt løberen, men tekstrækket er spilleligt og fører partiet ind i mindre kendte baner.

- |    |        |
|----|--------|
| 7. | Sc6—e7 |
|----|--------|

Den solideste fortsættelse er 7. —, b×a4 8. d×c6, d6 9. Te1, Sf6! Efter springertrækket løber sort en usødig risiko for at komme galt afsted.

- |           |        |
|-----------|--------|
| 8. Tf1—e1 | Se4—f6 |
|-----------|--------|

Igen bør det foretrakkes at slå løberen og spille d6.

Andre træk med springeren er heller ikke gode:

8. —, Sc5 9. S×e5, S×a4? gendrives med 10. Df3, f6 11. Dh5†. Efter 8. —, Sd6 9. Lb3 har hvid fordel.

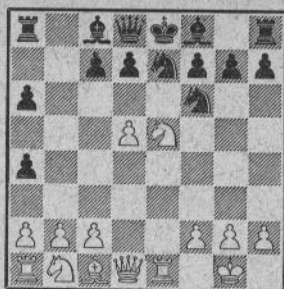
8. —, f5 fører til indviklet spil og er slet ikke så let at gendrive.

- |           |        |
|-----------|--------|
| 9. Sf3×e5 | b5×a4? |
|-----------|--------|

Omsider slår sort løberen, men nu er det en fejl. Bedre, omend ikke særlig lovende er 9. —, d6 10. Sc6, Dd7 11. Lb3 o. s. v.

Se diagrammet

- |            |        |
|------------|--------|
| 10. d5—d6  | Lc8—b7 |
| 11. Sb1—c3 |        |



Stillingen efter sorts 9. træk

Det bedste. I et parti mod Bjarne Spalk forsøgte jeg 11. Lg5, hvorpå sort begik den uforsigtighed at spille 11. —, h6? og måtte strække våben efter 12. L×f6, g×f6 13. Sg4, Dc8 14. d×e7, L×e7 15. Dd4! — Sort kan imidlertid befri sig med 11. —, Se4!, idet varianten 12. d×e7, L×e7 13. L×e7, D×e7 14. Sd3, 0—0 15. f3, f5! næppe bliver til hvids fordel.

- |     |         |
|-----|---------|
| 11. | Lb7—c6? |
|-----|---------|

Tempotab. Sort bør slå på d6, da han alligevel ikke undgår en hvid springer på dette felt. I næste træk tvinges han til endnu et træk med løberen på grund af truslen Lf4.

- |             |        |
|-------------|--------|
| 12. Se5—c4  | Lc6—b5 |
| 13. d6×c7   | Dd8×c7 |
| 14. Sc4—d6† | Ke8—d8 |
| 15. Sd6×f7† | Kd8—c8 |
| 16. Sf7×h8  | Dc7—c4 |
| 17. Sc3×b5! | a6×b5  |
| 18. Dd1—e2  |        |

Slaget er tabt for sort, da han enten mister b5 eller ikke kan forhindre, at den hvide springer slipper ud. Ved at sætte sin dame i skammekrogen vælger han den hurtigste død.

- |             |          |
|-------------|----------|
| 18.         | Dc4—g8   |
| 19. De2×b5  | Dg8×h8   |
| 20. Lc1—f4  | Se7—c6   |
| 21. Te1—e6! | opgivet. |

Noter af C. Krarup Dinsen.

### Parti nr. 2923

Kongegambit.

Rellstab—Faber. Hamburg 1955.

- |                 |                 |                  |                  |                   |                  |                  |                |                   |                    |                      |                     |                     |                  |
|-----------------|-----------------|------------------|------------------|-------------------|------------------|------------------|----------------|-------------------|--------------------|----------------------|---------------------|---------------------|------------------|
| 1. e2—e4, e7—e5 | 2. f2—f4, e5×f4 | 3. Sg1—f3, h7—h6 | 4. h2—h4, Sg8—f6 | 5. Sb1—c3, Sb8—c6 | 6. Lf1—c4, d7—d6 | 7. d2—d4, Sf6—h5 | 8. 0—0, Lc8—g4 | 9. Sc3—d5, Lf8—e7 | 10. Sd5×f4, Sh5—g3 | 11. Lc4×f7†!, Ke8—f8 | 12. Sf3—g5!!, g7—g6 | 13. Sf4—e6†, Lg4×e6 | 14. Sg5×e6† mat! |
|-----------------|-----------------|------------------|------------------|-------------------|------------------|------------------|----------------|-------------------|--------------------|----------------------|---------------------|---------------------|------------------|

### Parti nr. 2924

Siciliansk.

Vukcevic—Trezza. Italien 1955.

- |                 |                   |                 |                   |                  |                  |                  |                  |            |
|-----------------|-------------------|-----------------|-------------------|------------------|------------------|------------------|------------------|------------|
| 1. e2—e4, c7—c5 | 2. Sg1—f3, Sb8—c6 | 3. d2—d4, c5×d4 | 4. Sf3×d4, Sg8—f6 | 5. Sb1—c3, e7—e5 | 6. Sd4—b5, d7—d6 | 7. Lc1—g5, a7—a6 | 8. Lg5×f6, g7×f6 | 9. Sb5—a3, |
|-----------------|-------------------|-----------------|-------------------|------------------|------------------|------------------|------------------|------------|



f6—f5 10. Dd1—h5, b7—b5 11. Sa3×b5, a6×b5 12. Lf1×b5, Dd8—b6 13. Sc3—d5, Db6—b7 14. e4×f5, Ta8—a5 15. a2—a4, Ta5×b5 16. a4×b5, Sc6—d4 17. c2—c4, Lc8×f5 18. Ta1—a8†, Lf5—c8 19. 0—0, Sd4—e6 20. Tf1—a1, Se6—c7 21. Sd5×c7, Db7×c7 22. Ta1—a7, Dc7×c4 23. Dh5×f7†, og sort opgav.

### Parti nr. 2925

*Siciliansk.*

Spillet i kandidatturneringen til verdensmesterskabet, forgruppe 3.

Hvid: O. Smítb, Sverige.

Sort: B. Milic, Jugoslavien.

1. e4, c5 2. Sf3, Sc6 3. d4, c×d4 4. S×d4, Sf6 5. Sc3, d6 6. Lg5, e6 7. Dd2, Le7 8. 0—0—0, 0—0 9. f4, S×d4 10. D×d4, Da5 11. Lc4, h6 12. h4, e5 13. Dg1, Le6 14. L×f6, L×f6 15. L×e6, f×e6 16. f5, d5 17. g4, d4 18. g5, d×c3 19. g×f6, T×f6 20. Td7, g6† 21. b×c3, D×c3 22. T×b7, e×f5 23. e×f5, Tc8 24. Th2, Da1† 25. Tb1, D×a2 26. Dg3, Df7 27. Tg2, T×f5 28. D×g6†, D×g6 29. T×g6†, Kf7 30. Tg1, Tf2 31. Tb2, Tc7 32. Ta2, a5 33. Tg4, Th2 34. Kb1, Tc5 35. Tb2, Th1† 36. Ka2, Kf6 37. Ta4, Kf5 38. c3, Tf1 39. Kb3, Tf4 40. Tba2, T×a4 41. T×a4, e4 42. Kc2, Kf4 43. Ta1, Kf3 44. Th1, a4 45. Ta1, e3 46. Tf1†, Ke2 47. Tf6, Ta5 48. Opgivet.

### Parti nr. 2926

*Dronningbondespil.*

Spillet i Dansk Skak Unions korrespondance-turnering, mesterklassen, gruppe 113.

Hvid: N. Christensen, Hedensted.

Sort: Poul Rasmussen, Hellerup.

1. d2—d4 Sg8—f6  
2. Sg1—f3 e7—e6  
3. Lc1—g5 d7—d5  
4. e2—e3 c7—c5  
5. d4×c5?

Ikke godt, da sort derved får sin løber ud med tempogevinst. Bedre var 5. c4 eller c3.

5. Lf8×c5  
6. Lf1—d3 Sb8—c6  
7. c2—c3 e6—e5

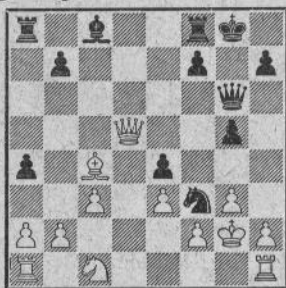
Nu ser man endnu en ulempe ved hvids 5. træk — sort har let og smertefrit fået overladt hele centrum.

8. Sf3—d2 0—0  
9. Sd2—b3 Lc5—d6  
10. Sb1—d2 h7—h6  
11. Lg5—h4 a7—a5  
12. 0—0 a5—a4  
13. Sb3—c1 g7—g5  
14. Lh4—g3 e5—e4  
15. Lg3×d6 Dd8×d6  
16. Ld3—e2 Sc6—e5  
17. Sd2—c4

Hvid gør, hvad han kan for at få afbytning, men det viser sig umuligt at indhente det forsømte, nemlig sorts udviklingsforspring.

17. Se5×c4  
18. Le2×c4 Sf6—g4!  
19. g2—g3 Sg4—e5!  
20. Dd1×d5 Se5—f3†  
21. Kg1—g2 Dd6—g6  
22. Tf1—h1

Sort truede med 22.—, Lh3+! 23. K×h3, Dh5† og mat på h2.



22. Lc8—h3+!!

Den kom alligevel.

23. Kg2×h3 Ta8—d8  
24. Dd5×d8

Tvungent, da der på f. eks. 24. Db5 følger Dh5† 25. Kg2, Sh4†! 26. Kg1 (26. g×h4, Dg4†), Td1† 27. Lf1, Df3 og vinder.

24. Dg6—h5†  
25. Kh3—g2 Tf8×d8  
26. Sc1—e2 Sf3—e5  
27. Lc4—b5 Dh5—f3†  
28. Kg2—g1 Se5—g4  
29. Ta1—f1 Td8—d1!  
30. Opgivet.

## Løsninger på partislutninger side 50

1. *Tartakover—Fine*, Kemer 1937.

1. Lf4×h6!, g7×h6 2. Sg3—h5!! (På 2. D×h6 følger Dg7) Te8—f8 3. Dd2×h6, f6—f5 4. Dh6—g6†, Kg8—h8 5. Sh5—f6, opgivet. Efter f. eks. 5.—, T×f6 6. D×f6†, Kg8 7. g×f5, Lf7 8. Kf2 er situationen håbløs for sort.

2. *Tartakover—Rubinstein*, Moskva 1925.

1. Tg3×g7!!, Te7×g7 2. Sh5×f6, Dd7—e7 3. Sf6×e8, De7×e8 4. Df2—f4, Tg7—

e7 5. f5—f6, Se5—g6 6. Te4×e7, Sg6×e7 7. f6—f7, opgivet.

3. *Tartakover—Spielmann*, match 1910.

1. Tc6×e6!!, Kd7×c6 2. De2—g4†, Ke6—f6 3. Tc1—f1†, Kf6—g7 4. Dg4—e6, Tg8—f8 5. Lb2×d4†!, Td8×d4 6. De6—e7†, Kg7—g6 7. De7×f8, opgivet.

4. *Tartakover—Winter*, Hastings 1935—36.

1. Te5—c5†, Kc8—b8 2. Lg2×b7!!, op- givet.

På 2. —, T×b7 kan følge 3. T×b7†, K×b7 4. Dg2†, Kb8 5. Tb5†, Kc7 6. Db7†, Kd6 7. Td5† mat. På 2. —, D×g3 følger 3. Lg2† og vinder.

5. Tartakover—Spielmann, Wien 1913.

1. Tb7×e7†!, Ke8×e7 2. Ld2—g5†! stærkere og mere elegant end 2. Lb4†) f7—f6 3. e5×f6†, g7×f6 4. Lg5×f6†!, Ke7×f6 5. Dd3—c3†, Kf6—e7! 6. Dc3—c5†!, Td8—

d6 7. Dc5—g5†, Ke7—e8 8. Dg5—e5, Th8—g8 9. De5×d6, Lc6×f3 10. Tc1—c8†, Ke8—f7 11. Dd6—f4†, opgivet.

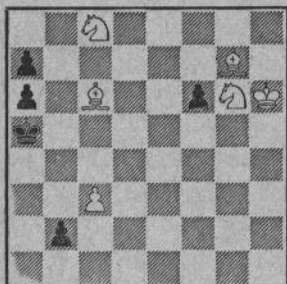
6. Tartakover—H. Fabrni, München 1909.

1. Lb3×d5†!, Td4×d5 2. Lc3×f6†!, Kg7×f6 3. Dh5—h6†, Kf6—f5 4. g2—g4†, Kf5—f4 5. Dh6—f6†, Td5—f5 6. Df6×f5† mat.

## OPGAVEAFDELINGEN

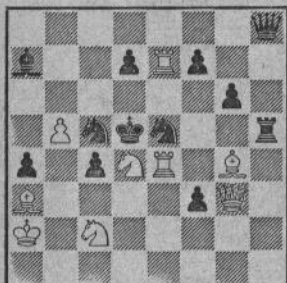
under ledelse af P. Rasch Nielsen og O. G. Lauritzen

7072. A. Johandl  
Österr. Schachztg. 1955.



Mat i 5 træk

7075. J. J. Rietveld  
1. pr. L'Italia Schacch. 1954



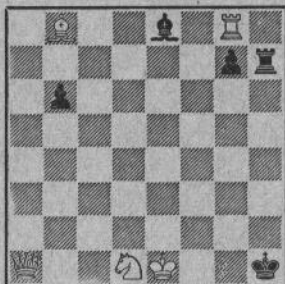
Mat i 2 træk

7078. V. Skovlund Jensen,  
København (orig.)



Selvmat i 4 træk

7073. Dr. S. Eberle  
2. hædr. omtale  
Hannover Allg. Ztg. 1955



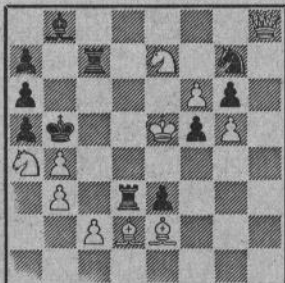
Mat i 3 træk

7076. Lennart Larsson, Sverige  
(orig.)



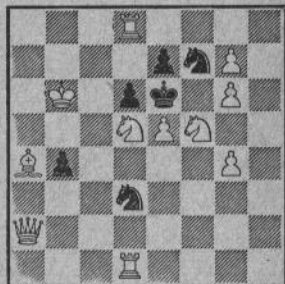
Mat i 3 træk

7079. G. Thomas, Kbhvn.  
(orig.)



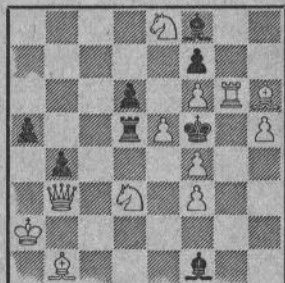
Selvmat i 2 træk

7074. L. Loschinskij  
L'Italia Scacchistica 1955



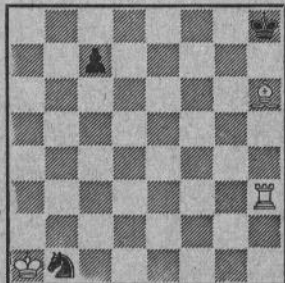
Mat i 2 træk

7077. Z. Zilahi, Ungarn  
(orig.)



Mat i 2 træk

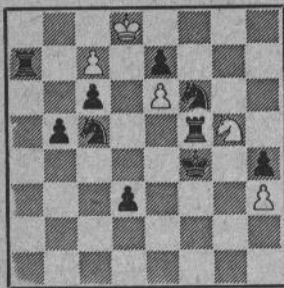
7080. Bror Larsson, Sverige  
(orig.)



Hjælpepat i 4 træk

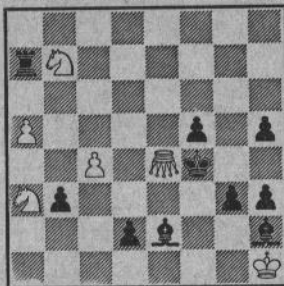


7081. Z. Zilahi, Ungarn  
(orig.)

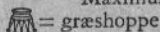


Hjælpepat i 3 træk

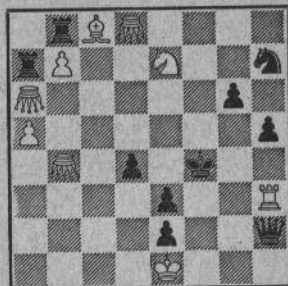
7082. P. Rasch Nielsen  
(orig.) Tilegnet H. Dahl



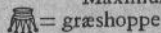
Selvmat i 3 træk  
Maximummer



7083. P. Rasch Nielsen  
(orig.)



Selvmat i 3 træk  
Maximummer



*En løserregel.* På given foranledning beder vi løserne iagttage den regel at anføre satsspillet ved en »trækpligt opgave« (benævnes også »complete-block« og i selvmat: »fata morgana«) for at løsningen skal kunne regnes for korrekt. I en direkte trækpligt opgave med eventuelle ændrede og tilføjede mætter kan trækpligten være hele opgavens idé, og satsspillet

i en selvmat er altid en væsentlig egenskab ved opgaven. — I dette nummer findes tre trækpligt opgaver.

Også ved skinspilopgaver, der ikke er »trækpligt« er, men hvor skinspillet indgår i opgavens idé, bør skinspillet anføres i løsningen. Denne art er også repræsenteret i dette hæfte.

## Løsninger til opgaverne i februarnummeret

Nr. 7048 af J. Breuer: Skinspil: 1. Ld3?, Sc1! 1. Sbd1, truer 2. Df2†, Kd2 3. Ld3†. 1.—, T×Sd1 2. Ld3, truer 3. De2†. 2.—, Sc1 3. Dg3†. 1.—, Sc1 2. Lh5, Ta2 3. Sa2. 1.—, d3 2. Df2† 3. Lf3†. 1.—, d×Sc3 2. Lh5, Ta2 3. Dg3†.

Nr. 7049 af dr. A. Kraemer: 1. Sf5, truer 2. Sg3†. 1.—, h1(S) 2. Ld4, truer 3. Sc3†. 2.—, d1(S) 3. Le5. Ein fantastische lustige Angelegenheit! (K.T.). En idé, der tidligere er fremstillet af Kraemer, men her endnu mere økonomisk. (P.R.N.)

Nr. 7050 af K. Hasenzahl: 1. Df6, truer 2. Dg5†. 1.—, Sf3 2. Lc7, truer 3. Df4 mat. 2.—, Sd3 3. Df3 mat. Fortsat forsvar i 1. og 2. træk. (V.R.)

Nr. 7051 af Roman Mayer: 1. Df8, truer 2. Sh2†. 1.—, Th2, Tc1, Tc3 2. Tc3!. 1.—, Df6, 2. D×D. Sort liniebaning. (O.G.L.)

Nr. 7052 af J. B. Santiago: Skinspil: 1.—, Tc5 2. Td1 mat. 1.—, Lc5 2. Lc4 mat. Løsning: 1. Ld6. Elegant triplering af 2—df—blokader på felterne c5, c6 og d6. (J.P.J.)

Nr. 7053 af P. Fastosky: 1. Te6. Ændret svar på Kd4. (V.R.)

Nr. 7054 af T. Henningsen: 1. Tf6.

Nr. 7055 af T. Henningsen: 1. Sd7. Seks binding af sort springer. (V.R.)

Nr. 7056 af G. Thomas: Skinspil: 1.—, c3 2. T×g3, L×T mat. Løsning: 1, Kd5, c3† 2. Dc4†, Kb6 mat.

Nr. 7057 af K. A. K. Larsen: 1. Sb8—a6, Kc8 2. Lb7†, Kd8 3. Td5, b1 mat. 1.—,

b7×Sa6 2. Dh4†, Kc8 3. Te4, b1 mat. 1.—, b6 2. L×b6†, Kc8 3. Sc5, b1 mat. 1.—, b5 2. Lb6†, Kc8 3. c5, b1 mat. Imponerende! (J.P.J.). En sjælden pragtfuld opgave. (H.B.)

Nr. 7058 af T. Kardos: Der retraheres: b7—b8(S), h2—h1(S) og trækkes 1. h1(L), b×La8(L) 2. Lg2†, Lg2 pat. Biløsning: der retraheres: Ld2—e1, h2—h1(S), og 1. Kh1, Le3 2. Lc6, S×Lc6 pat, eller: der retraheres Ld2—e1 og Lc6×Da8, hvorefter 1. La4, D×L 2. Kf2, Dd1 giver pat.

Nr. 7059 af T. Kardos: Løserfristen udsat een måned.

## Løserturneringen

Total februar: F. Bertram (48-56) 504(3), H. Boas (alle) 230(20), A. K. Buhelt (alle) 365(11), A. Dithmer (49, 53, 54) 50(14), Henry Eriksen (alle ÷ 48) 68(17), Holger Hansen (alle ÷ 48, 58) 432, J. P. Jensen (alle) 279(4), Johan Jørgensen (49-56) 85(3), K. A. K. Larsen (jan. 39 p.) 370, Hakon Nielsen (50, 52, 54-56) 348, N. J. Nielsen (50, 52, 54-56) 350, Leo Rambæk (50-52, 54-58 + B 58) 88, V. Røpke (alle) 458(25), K. Thrane (alle ÷ 48) 359(5), K. Timpe (alle ÷ 57, 58 + B 58) 215(4), A. Tipsmark (49, 51-55) 231(8), og øvrige løsere uforandrede.

# Dansk Skak Unions korrespondanceturneringer

Turneringsleder: Førstelærer H. H. Johnsen, Sdr. Omme. Giro 47961. Telefon Sdr. Omme 162. Repr. i ICCF og leder i internat. turn.: Mogens Christensen, Dronningborg Allé 3, Randers.

## Albert Laustsen, Frejlev

### i finalen om verdensmesterskabet i korrespondanceskak



Imod slutningen af 1955 afsluttedes efter godt to års hård kamp de 10 kandidatgrupper til verdensmesterskabet i korrespondanceskak, hvortil gruppevinderne kvalificerede sig. Disse kandidatgrupper havde for os stor interesse, idet ikke mindre end 5 danskere deltog i de krævende turneringer, *Eigil Nielsen* i gruppe 1, *Viggo Westermann* i gruppe 2, *Reinholt*

*Nielsen* i gruppe 3, *Albert Laustsen* i gruppe 7 og *Arne Hansen* i gruppe 8.

Mens fire af de danske deltagere skuffede — *Eigil Nielsen* blev nr. 6 med  $1\frac{1}{2}$  pts., *Reinholt Nielsen* nr. 7 med 0 points, *Westermann* nr. 6—7 med 1 point og *Arne Hansen* nr. 5—6 med 2 points — indfriede *Albert Laustsen* til overmål de forventninger, vi kunne stille. Uden på noget tidspunkt at være truet vandt *Albert Laustsen* en smuk sejr med 5 points uden tabsparti.

På forhånd regnede man USA's førende spiller gennem mange år, *C. F. Tears*, for gruppens favorit, men også *Dante E. Marchetti*, *Argentina*, og *Röhrich*, *Tyskland*, der begge kunne se tilbage på mange smukke placeringer i korrespondanceskak, måtte tillægges gode chancer i kapløbet om førstepladsen. *Röhrich* begyndte i stor stil og besejrede *Gobert*, *Belgien*, men opgav da pludselig samtlige resterende partier af ukendte grunde. Man troede da, at kapløbet ville komme til at stå mellem *Marchetti* og *Tears*, men stille og roligt lavede *Laustsen* det ene point efter det andet, og da han sluttelig besejrede begge konkurrenter, var sejren hjemme, omend *Tears* kæmpede til det sidste og kom i mål kun  $\frac{1}{2}$  point efter *Laustsen*. Slutstillingen i gruppen blev:

	1	2	3	4	5	6	7	Pts.
1. <i>Albert Laustsen</i> , Danmark .....	—	1	$\frac{1}{2}$	1	$\frac{1}{2}$	1	1	5
2. <i>C. F. Tears jr.</i> , USA .....	0	—	$\frac{1}{2}$	1	1	1	1	$4\frac{1}{2}$
3. <i>Mulder van Leens Dijkstra</i> , Holland .....	$\frac{1}{2}$	$\frac{1}{2}$	—	0	1	$\frac{1}{2}$	1	$3\frac{1}{2}$
4. <i>Dante E. Marchetti</i> , <i>Argentina</i> .....	0	0	1	—	$\frac{1}{2}$	$\frac{1}{2}$	1	3
5. <i>Darragh</i> , <i>Australien</i> .....	$\frac{1}{2}$	0	0	$\frac{1}{2}$	—	1	1	3
6. <i>Gobert</i> , <i>Belgien</i> .....	0	0	$\frac{1}{2}$	$\frac{1}{2}$	0	—	0	1
7. <i>Röhrich</i> , <i>Tyskland</i> .....	0	0	0	0	0	1	—	1

*Albert Laustsen*s spillestil egner sig udmærket for en sådan turnering, hvor de fleste af spillerne forsøger ved hårde angreb at forcere gevinsten frem. Man ser da også ved at gennemspille *Laustsen*s partier, hvordan hans koldblodige positionelt betonedede forsvar fejrer triumfer, og når modstanderens blottelser da til slut kommer, slår *Laustsen* hårdt til. Denne stil giver måske remis'er af og til, men i hænderne på så stærk en spiller som *Laustsen*, sjældent tab!

Selve finalen startedes den 1. januar i år, og deltagerlisten ser sådan ud i lodtrækningsorden: 1. *Berthold Koch*, *Tyskland*, 2. *Frant. Batik*, *Czechoslovakiet*, 3. *Lothar Schmid*, *Tyskland*, 4. *Dr. Mario Napolitano*, *Italien*, 5. *Valt Borsony*, *Czechoslovakiet*, 6. *Jaroslav Jezek*,

*Czechoslovakiet*, 7. *V. V. Ragozine*, *USSR*, 8. *Albert Laustsen*, *Danmark*, 9. *L. Endzelins*, *Australien*, *Eric Arnlin*, *Sverige*, 11. *Dr. V. Bergrasser*, *Frankrig*, 12. *Kurt Kaliwoda*, *Østrig*, 13. *Åke Lundquist*, *Sverige*, 14. *Dr. Janos Balogh*, *Ungarn* og 15. *S. Kjellander*, *Sverige*.

Af deltagereberettigede mangler verdensmesteren *Cecil J. S. Purdy*, samt stormestrene *Olaf Barda* og *Harald Malmgren*. Feltet er imidlertid endda meget stærkt, og *Laustsen* kan se frem til to hårde, men spændende år! Idet vi ønsker *Laustsen* hjertelig tillykke med den smukke sejr i forgruppen, mener jeg at tale på alle danske skakspilleres vegne, når jeg ønsker *Laustsen* alt muligt held og lykke i den krævende finale.

*Mogens Christensen.*



## Parti nr. 2927

Hollandsk.

Spillet i kandidatturneringen til verdensmesterskabet i korrespondanceskak.

Hvid: *Albert Laustsen*, Danmark.

Sort: *C. F. Tears jr.*, USA.

- |          |       |
|----------|-------|
| 1. d2—d4 | f7—f5 |
| 2. c2—c4 | g7—g6 |

Leningradvarianten, der i en kort periode var på mode efter M. Kopylovs sensationelle sejr over Botvinnik i kampen om ruslandsmesterskabet. Især i Jugoslavien har varianten været populær, bl. a. spillet af Fuderer, men da de seneste analyser har godtgjort, at varianten er ganske harmløs, er den atter forsvundet fra turneringspraksis.

- |            |        |
|------------|--------|
| 3. Sb1—c3  | Sg8—f6 |
| 4. g2—g3   | Lf8—g7 |
| 5. Lf1—g2  | 0—0    |
| 6. Lc1—g5? |        |

Løberudvikling til g5 må i denne som i de fleste andre varianter af Hollandsk anses for forfejlet, især fordi den senere i partiet frit kunne vælge mellem diagonalerne a3—f8 og a1—h8, alt eftersom sort fortsætter sin udvikling i centrum med d6 eller d5. Hvid burde derfor roligt have fortsat sin udvikling med Sf3 eller måske endnu bedre Sh3.

- |            |        |
|------------|--------|
| 6.         | d7—d6  |
| 7. Dd1—d2  | Sb8—c6 |
| 8. Sg1—f3  | Sf6—e4 |
| 9. Sc3×e4  | f5×e4  |
| 10. Sf3—h4 | Lg7×d4 |
| 11. e2—e3  | Ld4—g7 |
| 12. Lg2×e4 | Dd8—e8 |

Sort renoncerer klogeligt på h6, der ville give hvid meget fine angrebschancer.

13. h2—h3

Hvid må til stadighed tage et eventuelt h6 i betragtning, samtidig med at det synes ham vanskeligt at komme til en fornuftig plan, alt sammen en konsekvens af hans uheldige 6. træk.

13. Lc8—e6!

Ved denne nette lille manøvre sætter sort sig i besiddelse af løberparret og svækker hvids bondestilling.

- |            |         |
|------------|---------|
| 14. Ta1—c1 | Sc6—e5  |
| 15. b2—b3  | Se5—f7! |
| 16. f2—f4  | Sf7×g5  |
| 17. f4×g5  | c7—c6   |

Det er trods alt ikke meget, sort har opnået, idet han ikke straks kan angribe svaghederne i hvids stilling. Man ser da også af partiets videre forløb, at hvid forbedrer sin stilling træk for træk, mens sort ingen vegne kommer. Det må derfor antages, at sort har overvurderet sin gode stilling og forsømt at spille op til dens krav.

- |            |        |
|------------|--------|
| 18. Sh4—g2 | Le6—f5 |
| 19. Dd2—d3 | De8—f7 |
| 20. 0—0    |        |

På høje tid!

- |            |        |
|------------|--------|
| 20.        | Df7—e6 |
| 21. Le4×f5 | Tf8×f5 |
| 22. Tf1×f5 | De6×f5 |

23. Dd3×f5 g6×f5

Partiet er smertefrit gledet over i slutspillet, hvilket vel også har været Tears' forfejlede hensigt. Ganske vist er den hvide bondestilling ikke god, men den meget aktive springer contra sorts ineffektive løber er godt og vel kompensation herfor.

- |            |         |
|------------|---------|
| 24. Tc1—f1 | e7—e6   |
| 25. Sg2—f4 | Ta8—e8  |
| 26. h3—h4  | Lg7—e5! |
| 27. Kgl—g2 | d6—d5   |

Et behjertet, men næppe korrekt forsøg.

- |            |        |
|------------|--------|
| 28. c4×d5  | c6×d5  |
| 29. Sf4—d3 | Le5—d6 |
| 30. Sd3—f4 |        |

Hvid kan ikke tillade sort at spille e5 og må derfor endnu en gang give ham chancen for at afbytte de lette officerer.

30. Ld6—c5?

Sort kan ikke forlige sig med, at partiet ikke lader sig vinde, og forsømmer at spille L×f4 med sandsynlig remisudgang.

- |            |          |
|------------|----------|
| 31. Kgl—f3 | Kg8—f7   |
| 32. Tf1—c1 | Lc5—b6?? |

Med 32. —, Ld6! kunne sort endnu rette det forsømte. En objektiv analyse godtgør hurtigt, at sort ikke mere kan tillade sig at spille på gevinst, efter at han har overladt hvid den eneste åbne linie.

33. b3—b4 Te8—e7

Med henblik på den usunde plan: med vold at forsøge at slå hul i centrum.

- |            |        |
|------------|--------|
| 34. Tc1—c8 | d5—d4? |
| 35. e3—e4! | Te7—d7 |
| 36. Sf4—d3 | Td7—c7 |

En tung beslutning. Hvid tager nu med sikker hånd partiet hjem.

- |             |          |
|-------------|----------|
| 37. Te8×c7  | Lb6×c7   |
| 38. e4—e5!  | b7—b5    |
| 39. g3—g4   | f5×g4    |
| 40. Kf3×g4  | Kf7—g6   |
| 41. h4—h5†  | Kg6—f7   |
| 42. Kg4—f4  | Lc7—d8   |
| 43. Sd3—e1! | Ld8—e7   |
| 44. a2—a3   | Le7—d8   |
| 45. Se1—f3  | a7—a5    |
| 46. Sf3×d4  | a5×b4    |
| 47. a3×b4   | Ld8—e7   |
| 48. Sd4—c6  | Le7—f8   |
| 49. Kf4—g4  | h7—h6    |
| 50. g5—g6†  | Kf7—g8   |
| 51. Kg4—f4  | Kg8—g7   |
| 52. Kf4—e4  | Kg7—h8   |
| 53. Sc6—d4  | Kh8—g8   |
| 54. Sd4×b5  | Lf8×b4   |
| 55. Sb5—c7  | Kg8—f8   |
| 56. Sc7×e6  | Kf8—e7   |
| 57. Ke4—d5  | Lb4—d2   |
| 58. Se6—g7  | Opgivet. |

*Noter af Mogens Christensen.*

På grund af overvældende travlhed med skolearbejde — jeg skal have skemaet færdigt til det nye skoleår — fremkommer resultaterne først i næste nummer af Skakbladet. Jeg må så tage påsken til det.

*H. H. Johnsen.*



# UDSALG ÷ 25%

Efter sortering af et righoldigt lager ved overtagelse af Dansk Skakforlag, realiserer vi i de kommende to måneder alle komplette årgange skakblade. Der er danske, norske, svenske, tyske, engelske, franske, russiske m. m. helt fra 1916. Også indbundne årgange. Hollandske nyhedsblade 1951—51. Skriv efter komplet udsalgsliste. Skakbladepakker med 10, 20, 30 forskellige blade til kr. 3,00 — 5,50 — 8,25.

## Restparti nedsat

Alle danske partier ved olympiaden i Amsterdam. Før kr. 5,00. Nu kun kr. 2,00.

## Antikvariske bøger

Vi realiserer også i denne tid en hel del antikvariske skakbøger. Der er danske, hollandske, tyske, engelske, russiske m. m. Der er sjældne bøger og billige bøger helt ned til kr. 1,—. Komplet liste sendes på forlangende.

## Skakmateriel

Brikker — unionsmodel — træ — røde-hvide:

I papæske, lille størrelse, ulakeret: kr. 8,50 — Normal størrelse ... ..	11,50
I papæske, lakeret: kr. 13,50 — Samme, lakeret, med filt ... ..	15,50
I træske, lakeret, uden filt: kr. 15,50 — Samme med filt ... ..	17,50

Plasticbrikker — unionsmodel røde-hvide:

I papæske: kr. 12,00 — Samme med filt: kr. 14,50 — Samme med filt og bly ... ..	17,00
I træske: kr. 15,00 — Samme med filt og bly ... ..	20,00
Mini model i fiks plastic æske ... ..	12,00

Rajah rejseksak ... .. kr. 16,00, 22,00 28,00

Konkurrencebrik ... .. 10,75

Brætter

45 × 45 cm, med shirting i ryggen, solidt: kr. 4,75 — Samme, men firedelet ... ..	5,75
48 × 48 cm, sammenfoldeligt ... ..	5,25
42 × 42 cm, sammenfoldeligt ... ..	4,25
46 × 46 cm, sammenfoldeligt, tyndere bræt ... ..	3,75

Noteringshæfter, 50 partier ... .. 1,50

Noteringslister: 100 stk. kr. 3,00 — 1000 stk. ... .. 27,00

Skakkort: 200 stk. kr. 4,50 — 500 stk. kr. 10,75 — 1000 stk. ... .. 21,00

Korrespondancepakke ... .. 5,50

## Skakbøger

NYHEDER:

Eduard Lasker: Moderne Schachstrategie. En ny fuldstændig omarbejdet udgave. ... 19,60

Euwe-Mühring: Ich teste mich selbst ... .. 7,80

Chr. Rasmussen: Glimt fra Bent Larsens partier ... .. 3,50

Vi erindrer om, at vi har ca. 300 ældre skakbøger på lager på alle sprog foruden forlagets egne bøger af Bjørn Nielsen, Jens Enevoldsen og Max Euwe. Har De ikke vort katalog med bogfortegnelsen, kan De rekvirere.

**DANSK SKAKFORLAG - Aabybro - Telf. 82**

**DANMARKS STØRSTE OG ÆLDSTE SPECIALFORRETNING I SKAK**

Ny indehaver: M. K. Jørgensen, Aabybro boghandel.

Dansk giro 18863 — Omgående franco levering — 8 dages returret — Svensk giro 4205