

Rantzausgade 47

292

Aalborg

# SKAKBLADET

Medlemsblad for Dansk Skak Union



SEPTEMBER 1944  
40. AARGANG NR. 9

Indeholder:

- DSU's Sommerturnering \*
- Boganmeldelse \*
- Partier \*
- Opgaver \*
- Korrespondanceturneringer \*
- Meddelelser

I Løssalg 50 Øre pr. Stk.



**Sidste Nyt om Dr. Euwes :**

## AABNINGSSPILLET

Der har været en jævn Strøm af Forespørgsler af forskellig Slags, og for at fjerne Tvivl og Usikkerhed i manges Sind skal der her kort redegøres for de Spørgsmaal, der gaar igen hos de fleste.

**1. Hvornaar udløber Tegningsfristen!**

Der er ikke fastsat nogen Frist. Mange Skakklubber holder fri om Sommeren, saa der bliver ikke taget endelig Stilling til Tegningens Afslutning før ved Udgangen af September Maaned. Det betyder dog ikke, at man skal undlade at indsende de Bestillinger, der allerede er afsluttede. Jo hurtigere Bestillingerne indgaar desto bedre.

**2. Leveres hele Værket paa een Gang!**

Efter al Sandsynlighed vil hele Værket blive leveret paa een Gang uanset Betalingsmaaden.

**3. Bliver der Udgifter med Forsendelse o. a.!**

Der bliver ingen Udgifter til Forsendelsen. Betalingen sker pr. Giro og koster nogle faa Øre pr. Gang.

**4. Er Værket uforkortet!**

Ja! Det bliver en komplet Oversættelse af den hollandske Originaludgave.

Er der ellers Problemer, der er uklare, er enhver velkommen til at skrive derom, og der vil tilgaa omgaaende Svar.

Selvom Tegningen gaar smukt fremad, er der endnu et Stykke Vej, til vi naar de ønskede 2000 Subskribenter. Den Modtagelse, Tanken har faaet hos saavel Klubformændene som de enkelte Medlemmer, lover godt, men man bør ikke slaa sig til Taals med, at det gaar nok. *Der kræves aktiv og hurtig Handling, hvis Planen skal realiseres. Og Chancen for at erhverve dette vidunderlige Værk til den fantastiske lave Pris af Kr. 18,00 for 12 Bind, vil ikke komme igen.* Derfor gentager vi Opfordringen til alle Interesserede om at tegne Subskription NU.

I næste Nummer af Bladet haaber vi at kunne bringe Resultatet af det foreløbige Tegningsarbejde.

## F.I.D.E.s Regler for Skakspillet

nedsat til 75 Øre mod Indbetaling paa Giro 20801 eller Indsendelse af Frimærker. Forsendelse mod Opkrævning finder ikke Sted. 6 Eksemplarer 20% Rabat.

## SKAKBLADETS EKSPEDITION

Vesterbrogade 21, St. o. G. - København V.

### Deutsche Schachzeitung

Organ für  
das gesamte Schachleben  
Herausgegeben von  
M. Blümich, H. Ranneforth, J. Halumbirek  
unter ständiger Mitarbeit von  
A. Becker, E. Eliskases  
M. Euwe E. Grünfeld,  
G. Kieninger und H. Müller.  
Gegründet 1846.  
Erscheint monatlich.  
Preis halbjährlich RM 4.  
Probeheft kostenlos.

Verlag Valther de Gruyter & Co.  
Berlin W 35

### Lomme-Skakspillet „Her er Stillingen“

#### 3 Sæt — fikst indb. i eet Bind —

til at stikke i Lommen, saa man altid har Stillingen ved Haanden i et ledigt Minut. Felterne er forsynet med Korrespondance-Tal. Ualmindelig praktisk for enhver Skakspiller og glimrende egnet som Præmier ved Klubbernes smaa Lynturneringer.

**Pris Kr. 1,85** Sendes portofrit **Giro 20438**

**Hans Husted**, Emil Pipersvej 10, Kgs. Lyngby



# SKAKBLADET

Medlemsblad for Dansk Skak Union

REDAKTION:

Ansvarshavende Redaktør og Redaktør af Partiafdelingen:

*Julius Nielsen.*

Redaktører af Opgaveafdelingen: *P. Rasch Nielsen og O. G. Lauritzen.*

MEDARBEJDERE:

*Ernst C. Sørensen — Alfred Christensen.*

40. Aargang

September 1944

Nr. 9

## Dansk Skak Unions Sommerturnering.

Turneringen afholdtes i Studenterforeningen i København i Dagene 7.—11. August. Begge Dage incl. Turneringen fik god Tilslutning både fra København og Provinsen, og det sidste var glædeligt, da Forholdene havde lagt mange Hindringer i Vejen.

### Mesterklassen.

- |                                     |                               |    |
|-------------------------------------|-------------------------------|----|
| 1. Arne Hansen, Aabybro.....        | 3 <sup>1</sup> / <sub>2</sub> |    |
| 2. M. Gundersen, København .....    | 3                             |    |
| 3. Karl Poulsen, København.....     | 4 <sup>1</sup> / <sub>2</sub> | 3. |
| 4. E. Sundien, Vejle .....          | 2 <sup>1</sup> / <sub>2</sub> |    |
| 5. Leo Larsen, Nykøbing S. ....     | 4                             |    |
| 6. S. Langkjær, København.....      | 3 <sup>1</sup> / <sub>2</sub> |    |
| 7. J. Højbøge, Herlufmagle .....    | 3 <sup>1</sup> / <sub>2</sub> |    |
| 8. I. E. W. Gemzøe, København ...   | 5 <sup>1</sup> / <sub>2</sub> | 1. |
| 9. J. Fich, København .....         | 3                             |    |
| 10. Viggo Rasmussen, København ...  | 2                             |    |
| 11. Poul Sørensen, København .....  | 2                             |    |
| 12. Jens Enevoldsen, København..... | 5 <sup>1</sup> / <sub>2</sub> | 2. |
| 13. Preben Christensen, Fruens Bøge | 1 <sup>1</sup> / <sub>2</sub> |    |
| 14. Ejler K. Hansen, Roskilde ..... | 3 <sup>1</sup> / <sub>2</sub> |    |
| 15. Peter Gram, Vejle.....          | 4 <sup>1</sup> / <sub>2</sub> | 4. |
| 16. E. Palmquist, København .....   | 3                             |    |
| 17. S. Lange, København.....        | 4 <sup>1</sup> / <sub>2</sub> |    |
| 18. Oscar Nielsen, Rønne.....       | 3 <sup>1</sup> / <sub>2</sub> |    |

### I. Klasse, Gruppe A.

- |                                   |                               |    |
|-----------------------------------|-------------------------------|----|
| 1. John Larsen, København .....   | 2 <sup>1</sup> / <sub>2</sub> |    |
| 2. Sv. Petersen, Randers .....    | 4                             |    |
| 3. B. Stender Pedersen, København | 3 <sup>1</sup> / <sub>2</sub> |    |
| 4. C. Thomsen, København .....    | 4 <sup>1</sup> / <sub>2</sub> | 6. |
| 5. N. Nielsen, Limskov.....       | 5 <sup>1</sup> / <sub>2</sub> | 2. |
| 6. G. Dam, Rungsted.....          | 2 <sup>1</sup> / <sub>2</sub> |    |
| 7. L. P. Hulgaard, K. Eskildstrup | 2 <sup>1</sup> / <sub>2</sub> |    |
| 8. H. Bjardam, København .....    | 3 <sup>1</sup> / <sub>2</sub> |    |
| 9. L. K. Jensen, Vamdrup.....     | 2 <sup>1</sup> / <sub>2</sub> |    |
| 10. Bent Juhl, Sønderborg .....   | 3 <sup>1</sup> / <sub>2</sub> |    |
| 11. A. Dall, Haderslev.....       | 3                             |    |

- |                                      |                               |    |
|--------------------------------------|-------------------------------|----|
| 12. Folmer Børgesen, Brønderslev ... | 2 <sup>1</sup> / <sub>2</sub> |    |
| 13. T. F. Thomsen, Lunderskov.....   | 2                             |    |
| 14. E. Petersen, Lunderskov .....    | 3 <sup>1</sup> / <sub>2</sub> |    |
| 15. L. Christiansen, Holte .....     | 4                             |    |
| 16. Elmo Nielsen, Kalundborg .....   | 1 <sup>1</sup> / <sub>2</sub> |    |
| 17. K. Berthelsen, Aalsgaarde.....   | 3 <sup>1</sup> / <sub>2</sub> |    |
| 18. V. Sørensen, København .....     | 5                             | 5. |
| 19. E. Passow, København.....        | 3                             |    |
| 20. Th. Hansen, Vejle.....           | 3                             |    |
| 21. V. F. Zichau Andersen, Glostrup  | 5                             | 4. |
| 22. V. Brogaard, Slagelse.....       | 5 <sup>1</sup> / <sub>2</sub> | 1. |
| 23. E. Avchenberg, København .....   | 5                             | 3. |
| 24. O. H. Parbo, Roskilde .....      | 4                             |    |

### I. Klasse, Gruppe B.

- |  |                               |    |
|--|-------------------------------|----|
| 1. V. Ingerslev, København .....                                     | 4                             |    |
| 2. P. Kjalke, Rødby .....  | 3                             |    |
| 3. A. Suhr Hansen, Hurup.....  | 5 <sup>1</sup> / <sub>2</sub> | 1. |
| 4. P. Henningsen, København .....                                    | 4 <sup>1</sup> / <sub>2</sub> | 6. |
| 5. R. Lahn Sørensen, Varde.....                                      | 3                             |    |
| 6. L. P. Lauritzen, p. t. Lønstrup... 5                              |                               | 2. |
| 7. Alfred Jensen, Østervraa .....                                    | 3                             |    |
| 8. C. Andersen, Femø .....   | 5                             | 3. |
| 9. Poul Thingleff, FASTERHOLT.....                                   | 4                             |    |
| 10. Joh. Ousager, København.....                                     | 4                             |    |
| 11. P. Møller Jensen, Hvalpsund ... 2                                |                               |    |
| 12. Sv. Aa. Hansen, Storehedinge... 4                                |                               |    |
| 13. Villads Junker, p. t. Haderslev... 3 <sup>1</sup> / <sub>2</sub> |                               |    |
| 14. Asmus Nissen, Vejle.....   | 2 <sup>1</sup> / <sub>2</sub> |    |
| 15. H. Jacobsen, Aalborg.....  | 3                             |    |
| 16. J. P. Jensen, København .....                                    | 4                             |    |
| 17. Karl Olesen, Lunderskov .....                                    | 1 <sup>1</sup> / <sub>2</sub> |    |
| 18. Fru Ingrid Larsen, København... 5                                |                               | 4. |
| 19. K. F. Kinch, København.....                                      | 4                             |    |
| 20. P. L. Osted, Roskilde .....                                      | 3 <sup>1</sup> / <sub>2</sub> |    |
| 21. A. M. Andreassen, Kalundborg... 4 <sup>1</sup> / <sub>2</sub>    |                               | 5. |
| 22. Caj Würtz, Helsingør.....  | 2 <sup>1</sup> / <sub>2</sub> |    |
| 23. Carl Rasmussen, København..... 3                                 |                               |    |
| 24. A. Poulsen, Kbhvn. (deltog ikke) 0                               |                               |    |

## 2. Klasse.

1. C. O. Acken, København .....	4	9. C. A. Redlich, København.....	3
2. Poul Larsen, København .....	4	10. J. Feldthaus, København .....	2
3. Willy Olsen, København .....	3 <sup>1/2</sup>	11. Fru E. Bell, København .....	0
4. A. B. Jensen, Farre .....	3 <sup>1/2</sup>	12. N. A. Geer, København.....	4 <sup>1/2</sup> 5.
5. W. Lund, Helsingør .....	1 <sup>1/2</sup>	13. Aa. Jørgensen, København.....	4
6. Frk. Gudrun Jensen, København	4	14. A. Henriksen, Herlev.....	4
7. Poul B. Thomsen, København...	0	15. G. Poulsen, København.....	5 <sup>1/2</sup> 2.
8. Alfr. Larsen, Fjerritslev.....	3	16. Johs. Lund, København.....	2
9. H. N. Jøker, Lunderskov .....	1	17. H. Frandsen, Haslev.....	3
10. Ch. Larsen, København.....	4 <sup>1/2</sup> 4.	18. A. Jørgensen, København.....	4
11. Harry Andreassen, København ...	4 <sup>1/2</sup>	19. V. Christiansen, København.....	7 1.
12. Chr. Schantz Knudsen, Kbhvn....	4 <sup>1/2</sup> 3.	20. P. Lundholm, Aalborg .....	3
13. Louis Christiansen, Sønderborg ..	3 <sup>1/2</sup>	21. H. K. Jensen, København.....	3
14. Wester Andersen, København ...	5 <sup>1/2</sup> 2.	22. Martinius Jensen, Kibæk .....	4 <sup>1/2</sup> 6.
15. Jørgen Christensen, København .	5 <sup>1/2</sup> 1.		
16. K. Petersen, Herlev .....	3		

## 3. Klasse, Gruppe A.

1. Villy Olsen, Helsingør .....	4		
2. Fru A. Kuhnünch, København	3 <sup>1/2</sup>		
3. W. Christensen, København.....	2 <sup>1/2</sup>		
4. Sv. E. Lundholm, Aalborg.....	1		
5. J. Christiansen, København .....	4 <sup>1/2</sup> 5.		
6. A. Bjerg, København.....	5 <sup>1/2</sup> 2.		
7. E. Boye Jensen, København.....	5 3.		
8. Børge Sunne, København.....	3 <sup>1/2</sup>		
9. E. Jacobsen, København .....	4		
10. B. Justesen, Torslund.....	3		
11. C. Gielstrup, Lemvig.....	3		
12. Aa. Thingleff, FASTERHOLT .....	3		
13. Axel Hansen, København.....	4 <sup>1/2</sup> 6.		
14. A. E. Jensen, København .....	2		
15. V. Johansen, København .....	6 1.		
16. A. Blom, København.....	5 4.		
17. Fru S. Topsøe, København .....	2 <sup>1/2</sup>		
18. S. Børkop, København .....	2		
19. Aa. Tang Jensen, København ...	3 <sup>1/2</sup>		
20. P. Lund, København.....	1		
21. Palle Raun, København.....	4 <sup>1/2</sup> 6.		
22. Sv. Mortensen, Faxe Ladeplads...	3 <sup>1/2</sup>		

## 3. Klasse, Gruppe B.

1. R. E. W. Jensen, Helsingør.....	2 <sup>1/2</sup>		
2. P. Jacobsen, København .....	4 <sup>1/2</sup> 3.		
3. S. Baunhøj, København.....	3		
4. Hans Lindhardt, København.....	4		
5. E. Hansen, Roskilde.....	4		
6. M. Binding, København.....	4 <sup>1/2</sup> 4.		
7. Frk. J. Larsen, København .....	2		
8. M. Nielsen, Esbjerg .....	3		

Trods den bagende Varme blev der spillet livligt, og Turneringen fik i det hele et godt og vellykket Forløb.

Hr. I. P. Christensen fungerede som en god Turneringsleder.

Afslutningen paa Turneringen fandt Sted ved en lille Festlighed om Aftenen med Fællesspisning og en Dans bagefter. Ved Bordet uddelte Formanden for KSU, Charles Olsen, Præmierne og rettede en Tak til Turneringens Deltagere, til Turneringslederen og til den afgaaede Formand, *I. O. Pedersen*, som i første Række har Æren for, at Turneringen kom til at foregaa i 1. Hovedkreds. Flere Talere havde Ordet, og med et Leve for Dansk Skak Union hævedes Bordet.

Der var udsat følgende Præmier:

Mesterklassen: 100 Kr., 65 Kr., 30 Kr., 20 Kr.

1. Klasse A og B: 70 Kr., 45 Kr., 30 Kr., 20 Kr., 15 Kr., 10 Kr.

2. Klasse: 55 Kr., 35 Kr., 25 Kr., 10 Kr.  
3. Klasse A og B: 50 Kr., 35 Kr., 25 Kr., 20 Kr., 15 Kr., 10 Kr.

Desuden var der udsat en Del Ekstrapræmier:

Københavns Skakforening: Ærespræmie til Mesterklassens Nr. 1.

Københavns Skak Union: Ærespræmie til Mesterklassens Nr. 2 og en Ærespræmie til Vinderen i hver af Grupperne A og B i 1. Klasse.

Jespersen og Pios Forlag havde udsat 3 Ærespræmier til Vinderen af 2. Klasse og 3. Klasse Gruppe A og B.

## Bog anmeldelse.

Jens Enevoldsen: Instruktive Skakhaandbøger, Nr. 1: Centrum (78 Sider, Dansk Skakforlag).

Jens Enevoldsens Produktivitet er beundringsværdig. Knap nok har han afsluttet sin omfangsrige Lærebog, før et nyt Værk foreligger fra hans Haand. Det er denne Gang Centrumsproblemerne, der er gjort til Gen-

stand for en udførligere Behandling. Vigtigheden af et stærkt Centrum er blevet indpodet i de fleste Skakspillere, men er for mange kun blevet et Dogme, som de ikke rigtigt har forstaaet. Hos Jens Enevoldsen kan man hente klar Besked. De første Sider bringer en orienterende Omtale af Centrum og en Redegørelse af Forskellen mellem Beherskelse af og



Kontrollen med et Centralfelt. Betydningen af Herredømmet i Centrum anskueliggøres, og den vigtige Regel understreges, at en Terrænfordel i Centrum automatisk vil give Terrænfordel paa det øvrige Bræt. I Tilslutning hertil vises, hvorledes Modparten paa sin Side ofte har Mulighed for ved Afbytning at likvidere et truende Bondecentrum.

Forfatteren benytter Lejligheden til at søge at klare den Dunkelhed, der omgiver Begreberne „aabne“ og „lukkede“, „halvaabne“ og „halvlukkede“ Partier, og gaar derpaa over til sin Hovedopgave: Behandlingen af de særlige Centrumsproblemer, som de enkelte Spilleaabninger frembyder — alt efter som Stillingen har en aaben eller lukket Karakter. Særdeles instruktiv virker navnlig Omtalen af det fastlagte Centrum og de Gennembrudsmulig-

heder, som de forskellige Bondeforformationer gør aktuelle. Meget nyttig for mange mindre erfarne Spillere er Forfatterens Advarsel mod at opbygge et Centrum, som tilsyneladende ser stærkt ud, men i Virkeligheden let lader sig angribe og underminere.

Enevoldsen har mange kloge Ord at sige og gør det, saa alle kan følge med. De talrige instruktive Mesterpartier, som udgør Kødet paa Skelettet, viser Forfatterens store Literaturkendskab og hans Evne til at vælge og vrage. Den foreliggende Bogs Kvalitet gør, at man med Forventning ser frem til den næste af de Skak-Haandbøger, der synes at være planlagt fra Forfatterens og Forlagets Side.

Det helt igennem nydelige Udstyr gør Dansk Skakforlag Ære.

*Poul Hage.*

## Partier.

### Parti Nr. 2086.

*Fransk Parti (Udvidet Steinitz-System).*

Spillet i Jubilæumsturneringen i Aabybro den 28. Juli 1944.

*Jul. Nielsen. Emil Sørensen.*

- |           |        |
|-----------|--------|
| 1. e2—e4  | e7—e6  |
| 2. d2—d4  | d7—d5  |
| 3. Sb1—c3 | Sg8—f6 |
| 4. e4—e5  | Sf6—d7 |
| 5. Sc3—e2 |        |

Nødvendigt for at støtte Centrum med c3.

- |          |         |
|----------|---------|
| 5. c7—c5 |         |
| 6. c2—c3 | Sb8—c6  |
| 7. f2—f4 | c5×d4   |
| 8. c3×d4 | Lf8—b4† |

Det var naturligere at spille Le7.

- |            |         |
|------------|---------|
| 9. Lc1—d2  | Dd8—b6  |
| 10. Sg1—f3 | Lb4—e7! |
| 11. Ld2—c3 | 0—0     |
| 12. Se2—g3 | f7—f6   |
| 13. Lf1—d3 | a7—a6   |
| 14. Dd1—e2 | f6×e5   |

Paa f5, der ogsaa kom i Betragtning, vil Hvid ogsaa faa Initiativet paa Kongefløjen.

- |           |        |
|-----------|--------|
| 15. f4×e5 | Db6—c7 |
| 16. 0—0   | b7—b5  |
| 17. a2—a3 | Sd7—b6 |

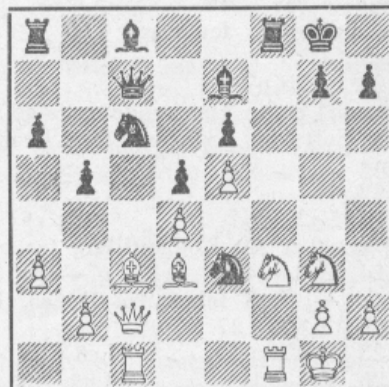
Det kom meget i Betragtning at støtte Kongefløjen med Tf8—f7 og Sd7—f8.

- |            |         |
|------------|---------|
| 18. Ta1—c1 | Sb6—c4  |
| 19. De2—c2 | Sc4—e3? |

Det er for farligt; Kvalitetsgevinsten betyder intet.

Se Diagrammet.

- |             |        |
|-------------|--------|
| 20. Ld3×h7† | Kg8—h8 |
| 21. Dc2—g6  | Se3×f1 |
| 22. Dg6—h5! | Sf1×g3 |
| 23. h2×g3   | Le7—g5 |
| 24. Sf3×g5  | g7—g6  |



Stilling efter Sorts 19. Træk.

- |             |         |
|-------------|---------|
| 25. Lh7×g6† | Kh8—g8  |
| 26. Lc3—a5! | Dc7—a7  |
| 27. Tc1×c6  | Da7×d4† |
| 28. Kg1—h2  | Tf8—f1  |
| 29. Dh5—h7† | Kg8—f8  |
| 30. Dh7—h8† | Kf8—e7  |
| 31. Dh8—e8† | Mat     |

### Parti Nr. 2087.

*Nimzoindisk (Zürichervarianten).*

Spillet ved DSU's Sommerturnering den 11. August 1944.

*P. Gram,  
Vejle.*

*Jens Enevoldsen,  
København.*

- |           |        |
|-----------|--------|
| 1. d2—d4  | Sg8—f6 |
| 2. c2—c4  | e7—e6  |
| 3. Sb1—c3 | Lf8—b4 |
| 4. Dd1—c2 | Sb8—c6 |
| 5. Sg1—f3 | d7—d6  |
| 6. g2—g3  | 0—0    |
| 7. Lf1—g2 | e6—e5  |



8. d4×e5

Dette er under Hensyn til den valgte Opstilling (Lg2) bedre end d5, der giver et alt for stift Centrum.

8. d6×e5

9. 0—0 Lb4×c3

10. Dc2×c3 Dd8—e7

11. b2—b3 Lc8—g4

12. Lc1—b2 Tf8—e8

13. Tf1—d1! Ta8—d8

Her kom Dc5 meget i Betragtning.

14. Dc3—e3! Td8×d1

Nødvendigt! Hvid har det lidt bedre Spil.

15. Ta1×d1 h7—h6

16. h2—h3 Lg4—c8

17. g3—g4 a7—a6

Hvid har Initiativet, og Sort maa operere forsigtigt.

18. a2—a3 a6—a5

19. g4—g5 h6×g5

20. Sf3×g5 a5—a4

21. b3—b4

Daarliger var L×S, b×L, b×a4, og den hvide Kongefløj er for svag.

21 Sf6—h7

22. Sg5×h7

Her var h4 bedre. Der kunde da følge S×S, D×S og Sort kan ikke godt tage Dronningafbytning.

22. Kg8×h7

23. Lg2×c6? b7×c6

Hvid svækker sin Kongestilling for meget.

24. De3—e4† g7—g6!

Paa 24. —, Kg8 følger 25. D×e5, D×D 26. L×D, T×L 27. Td8†.

25. De4×c6? Lc8×h3

26. Td1—d3 Lh3—f5

27. Dc6—h1†! Kh7—g7

28. e2—e4 Lf5—c8

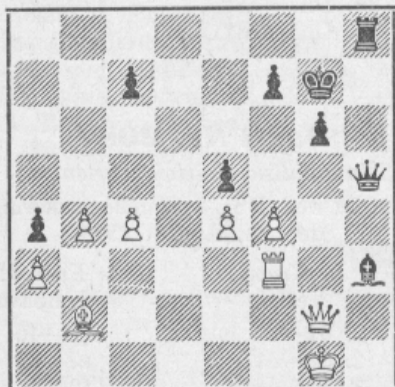
29. f2—f4 Te8—h8

30. Dh1—g2 De7—h4

31. Td3—g3 Dh4—h5!

Ikke D×f4 mod Tf3.

32. Tg3—f3 Lc8—h3?



Her fejler Enevoldsen i Tidnød; den rigtige Fortsættelse var Thd8. Hvids eneste Svar herpaa var Lc3! med forviklet Spil.

33. Dg2—g5! f7—f6

34. Dg5×h5

Th8×h5

35. f4×e5

f6×e5

36. Kg1—f2?

Lh3—e6

37. Kf2—g1

Remis.

Hvid har den lidt bedre Stilling og kunde godt have forsøgt at vinde Slutspillet.

Et livligt og spændende Kampparti.

## Parti Nr. 2088.

Fransk Parti.

Spillet den 5. Juni 1944 i Fredericia i Slutkampen om Provinsmesterskabet (A-Rækken).

Evald Lauridsen,

Harry Poulsen,

Herning.

Vordingborg.

1. e2—e4

e7—e6

2. d2—d4

d7—d5

3. Sb1—d2

Sg8—f6

Netop mod dette Træk er Hvids Springerudvikling til d2 rettet. Mere brugeligt er 3. —, c5.

4. e4—e5

Sf6—d7

5. Lf1—d3

c7—c5

6. c2—c3

Heri ligger den betydelige Forskel paa Varianten 3. Sd2 og 3. Sc3. Det er af Vigtighed for Hvid at kunne støtte sin Bondekæde i Centrum med c-Bonden, men i Sc3-Varianterne kan Hvid kun spille c2—c3 paa Bekostning af tidkrævende Officersmanøvrer (Sc3—b5—a3—c2 eller Sc3—d1—e3 eller Sc3—e2—c3. Jfr. Parti Nr. 2086!).

6. Sb8—c6

7. Sg1—e2

Dd8—b6

8. Sd2—f3

Lf8—e7

Partiet har hidtil fulgt den berømte Genvinst, som Alekhine scorede med de hvide Brikker mod Capablanca i Avro-Turneringen 1938. — Capablanca spillede 8. —, c×d 9. c×d, Lb4†, Alekhine svarede med 10. Kf1! og fik hurtigt en overlegen Stilling. Ogsaa Spielmann har demonstreret Hvids Angrebmuligheder i Varianten 10. Kf1 (Parti mod Dekker, Bussum 1934).

9. 0—0

0—0

10. Tf1—e1

c5×d4

11. c3×d4

f7—f6

Da Angrebet mod d4 ikke kan videreføres, forsøger Sort at aabne f-Linien for at bøde paa den Terrænsmangel, som Kongefløjen lider under. Men Midlet er for radikalt. Sort gik bedre straks 2 Skridt frem med f-Bonden; bagefter maatte han da forsøge at løse det vanskelige Problem, hvorledes Dronningfløjen skulde udvikles. Paa Teksttrækket viser Hvid en klar Gendrivelse.

12. Se2—f4

Sc6—d8

13. Dd1—c2

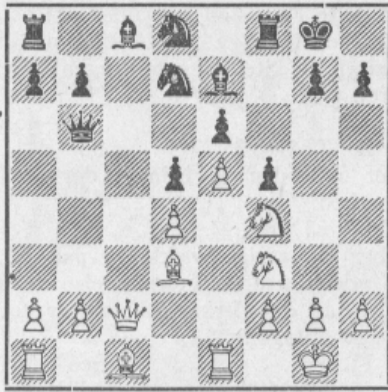
f6—f5

Se Diagrammet.

14. g2—g4!

Denne skarpe Fortsættelse gør et saa meget





Stillingen efter Sorts 13. Træk.

mere tiltalende Indtryk, som 14. L×f5 kunde synes stærkere. Efter 14. —, T×f5! 15. S×d5, e×d 16. D×f5 har Hvid da en ringe materiel Fordel, men den videre Fortsættelse 16. —, Sf6 17. Dd3, Se4 o. s. v. vilde kun vise, at Hvid har ladet sit Angreb flove af, inden det har indbragt tilstrækkelig Fordel.

- |     |         |        |
|-----|---------|--------|
| 14. | g7—g6   |        |
| 15. | g4×f5   | g6×f5  |
| 16. | Kg1—h1  | Tf8—f7 |
| 17. | Te1—g1† | Kg8—h8 |
| 18. | Lc1—e3  | Sd7—f8 |
| 19. | Tg1—g3  |        |

Meget stærkt; ogsaa mod 19. Sg5 søger man forgæves en reddende Variant.

- |     |        |        |
|-----|--------|--------|
| 19. | Tf7—g7 |        |
| 20. | Tal—g1 | Tg7×g3 |
| 21. | Tg1×g3 | Lc8—d7 |

Sort søger uden Held Udvej for sin kroniske Terrænmangel. I Betragtning kom 21. —, Dc6 for at spille Dronningen til Rokadefløjen. Efter Teksttrækket er begge de sorte svære Officerer ude af Stand til at yde effektiv Hjælp paa den betrængte Kongefløj — der er dobbelte Officersspærringer baade i 7. og 8. Række, og Dronningløberen blokerer d7, saa Sf8 ikke kan trække.

- |     |         |        |
|-----|---------|--------|
| 22. | Dc2—b1  | Ld7—e8 |
| 23. | Db1—g1  | Sf8—g6 |
| 24. | Sf4×g6† | Le8×g6 |
| 25. | Tg3×g6! | h7×g6  |
| 26. | Dg1×g6  | Db6—c7 |

Hovedtruslerne var 27. Sg5 og 27. Lh6. Paa 26. —, Lf8 kom 27. Lg5, med vindende Kongeangreb.

- |     |         |        |
|-----|---------|--------|
| 27. | Le3—h6  | Le7—b4 |
| 28. | Dg6—f6† | Kh8—g8 |
| 29. | a2—a3   | Dc7—f7 |

Gaar Løberen tilbage til a5, følger Mat i faa Træk, begyndende med 30. Df8†.

- |     |        |         |
|-----|--------|---------|
| 30. | a3×b4  | Df7×f6  |
| 31. | e5×f6  | Sd8—f7  |
| 32. | Lh6—f4 | Ta8—c8  |
| 33. | h2—h4  | Tc8—c6  |
| 34. | Sf3—g5 | Opgivet |

En tiltalende klart og sikkert gennemført Gevinst. *Noter af Bjørn Nielsen.*

**Parti Nr. 2089.***Bremeraabning.*

Spillet den 9. August 1944 i DSU's Sommerturnering i København.

- |                  |             |
|------------------|-------------|
| I. E. W. Gemzøe, | Peder Gram, |
| København.       | Vejle.      |
| 1. c2—c4         | Sg8—f6      |
| 2. Sb1—c3        | e7—e5       |
| 3. g2—g3         |             |

Mere aggressiv er Hovedvarianten (3. Sf3, Sc6 4. d4).

- |    |        |        |
|----|--------|--------|
| 3. | d7—d5  |        |
| 4. | c4×d5  | Sf6×d5 |
| 5. | Lf1—g2 | Sd5—b6 |
| 6. | Sg1—f3 | Sb8—c6 |
| 7. | 0—0    | Lf8—e7 |
| 8. | d2—d3  | Lc8—g4 |

I Lighed med Dragevarianten i Siciliansk — Sort spiller jo denne Variant med et Tempo mindre — kunde Sort fortsætte solidt med 8. —, 0—0. Det ærgerrige Løbertræk skal modvirke d3—d4 og forberede 0—0—0.

- |     |        |        |
|-----|--------|--------|
| 9.  | Lc1—e3 | Dd8—d7 |
| 10. | Tf1—e1 |        |

For at beskytte Fianchettoløberen mod Afbytningen efter Lg4—h3. Det var ganske vist tvivlsomt, om Hvid havde nogen objektiv Grund til at undgaa denne Variant. Fra et teoretisk Synspunkt kom snarere 10. d4 i Betragtning.

- |     |        |        |
|-----|--------|--------|
| 10. | Lg4—h3 |        |
| 11. | Lg2—h1 | f7—f5! |
| 12. | Dd1—d2 | f5—f4  |
| 13. | Le3×b6 | a7×b6  |
| 14. | Te1—d1 | 0—0—0  |

Selv om Sort maatte bestræbe sig paa at varetage sine Angrebsinteresser paa den fjendtlige Kongefløj, var der ingen tvungende Grund til at rokere til den lange Side. Hvid faar nu ogsaa Chancer mod den fjendtlige Rokadefløj, og Følgerne viser sig straks i en effektiv Kursændring, idet Hvid opgiver sin hidtidige Tilbageholdenhed og anlægger en helt anden Spillemaade.

At Hvids sidste Taarntræk bl. a. forberedte en Mulighed som d3—d4, behøver ikke at foranledige 14. —, 0—0—0. Efter det mere positionelle 14. —, 0—0 vilde Sort have et fortrinligt Spil. Om herpaa 15. d4 saa e×d 16. S×d4, Lc5! med stærkt Angreb, f. Eks. 17. S×c6, f×g1, og Hvid kan ikke parere.

- |     |        |        |
|-----|--------|--------|
| 15. | Tal—c1 | Dd7—g4 |
|-----|--------|--------|

Her er Dronningen i Vejen for Lh3 uden iøvrigt at have særlig Angrebsvirkning. Bedre var h7—h5, hvad Sort ogsaa burde have for søgt i næste Træk.

- |     |        |        |
|-----|--------|--------|
| 16. | Sc3—e4 | Th8—f8 |
| 17. | Dd2—c2 |        |

Den første Frugt af Hvids Kursændring — Stillingen producerer endelig en regulær taktisk Trusel, ja to (18. S×e5 og 18. Da4).

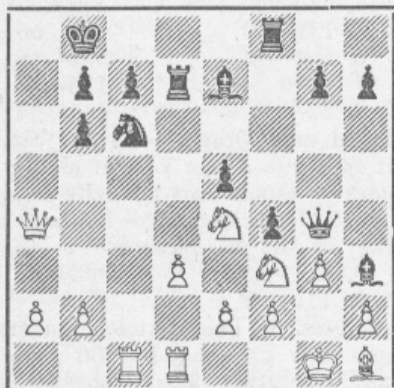
- |     |        |
|-----|--------|
| 17. | Td8—d7 |
|-----|--------|



Sort maatte hellere blæse Retræte: 17. —, Dd7 (18. Da4, Kb8).

18. Dc2—a4 Kc8—b8?

Hvids Hovedtrusel om at ofre paa c6 var saa stærk, at den i Virkeligheden ikke kunde pareres. Sort havde kun eet nogenlunde brugeligt Træk, nemlig 18. —, Td5. Men ogsaa i dette Tilfælde gik Angrebet videre med 19. T×c6! Efter 19. —, b×c 20. D×c6 trues der da med saavel 21. D×d5 som med Dobbeltruslen 21. Tc1. Partivarianten forværer imidlertid Situationen og skyldes formodentlig Tidnød.



19. Tc1×c6! b7×c6  
20. Sf3×e5 Dg4—e6  
21. Se5×c6† Kb8—b7  
23. Se4—c5† Opgivet

*Noter af Bjørn Nielsen.*

## Parti Nr. 2090.

### Siciliansk Parti.

Spillet i en Træningsmatch i Rønne den 3. August 1944.

*Poul Hage.* *Oscar Nielsen.*

1. e2—e4 c7—c5  
2. Lf1—c4

Denne Fortsættelse, som herhjemme er lanceret af Verner Nielsen, tilsigter først og fremmest at undgaa de kendte Varianter.

2. e7—e6  
3. Dd1—e2

Hvid har til Hensigt efter d5 at holde Bondestillingen e4—d3 og vil undgaa Dronningafbytning.

3. a7—a6  
4. a2—a4 Sb8—c6  
5. c2—c3 Sg8—e7

Efter 5. —, Le7 6. d3, d5 7. Lb3, Sf6 kan e5 blive generende. Sorts Udviklingsplan er derfor vel gennemtænkt.

6. d2—d3 g7—g6  
7. Sg1—f3 Lf8—g7  
8. Sb1—d2 0—0  
9. h2—h4?

Med dette Fremstød forsynder Hvid sig mod den gyldne Regel, at en Aktion paa Fløjen ikke bør finde Sted, før Stillingen i Centrum er sikret.

9. d7—d5  
10. Lc4—b3 d5—d4!

Truer c-Bonden og bringer derved Hvid i Forlegenhed.

11. c3×d4

Skaber en varig Svækkelse paa d3, men 11. c4 vilde være en Indrømmelse af, at Udviklingen af den hvide Løber var forfejlet. Bedst var antagelig 11. e5.

11. Sc6×d4  
12. Sf3×d4 Dd8×d4  
13. h4—h5 Se7—c6  
14. Lb3—c4 Lc8—d7  
15. Sd2—f3 Dd4—d6  
16. h5×g6 h7×g6

Solidere end 16. —, f×g6.

17. Lc1—e3.

Hvid har intet bedre. Den aabne h-Linie lader sig foreløbig ikke udnytte.

17. b7—b5!  
18. Lc4—b3 Sc6—b4  
19. Ta1—d1 b5×a4  
20. Lb3—c4 e6—e5

Fikserer Bonden paa d3. Trækket er konsekvent, men Aabningen af Løberdiagonalen giver Hvid visse taktiske Muligheder.

21. Sf3—g5 Ld7—b5  
22. De2—g4 Ta8—a7!

Et godt Forsvarstræk. Fejlagtigt var derimod 22. —, L×c4 23. d×c4, Dc6 24. Td7!  
23. Th1—h7

Stillingen er rig paa Offerkombinationer, men desværre alle ukorrekte; eksempelvis strander 23. Th8† paa 23. —, L×h8 24. Dh4, Kg7!. Efter lang Betænkning vælger Hvid det ikke særlig lovende Taartræk fortløbig med den Tanke, at Partiet er tabt — saa meget mere som der kun resterer 7 Minutter til de sidste 17 Træk.

23. Sb4—c2†?

Sort, som hidtil har spillet med Omhu, griber her fejl. Uskadeliggørelsen af Løberen paa e3 var fristende, men koster Tid. Efter 23. —, Td8! er Sejren indenfor Rækkevidde. Hvid har da ingen effektiv Angrebsfortsættelse og gaar til Grunde som Følge af Svagheden paa d-Linien.

24. Ke1—e2 Sc2×e3  
25. Dg4—h3

Hvid faar nu Vind i Sejlene; foreløbig truer 26. Th8†.

25. Tf8—d8

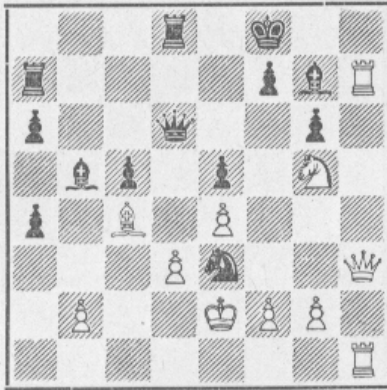
26. Td1—h1

Truslen opretholdes.

26. Kg8—f8

Da 27. T×g7 nu strander paa 27. —, L×c4 synes Sort i Sikkerhed. Hvid har imidlertid en Overraskelse i Baghaanden.





27. Sg5—e6† f7×e6  
 Afslaas Offeret med 27.—, Ke7, vinder Hvid simplest ved 28. D×e3.

28. Th7—h8† Kf8—f7  
 Taarnet kan ikke slaas paa Grund af Mat i 2 Træk, og 28.—, Ke7 strander paa 29. Dh4†.

29. Th8×d8 Dd6×d8  
 En lille Remischance bød 29.—, S×c4. Hvid beholder dog efter 30. Df3†!, Ke7 31. T×d6, S×d6 32. Th7 en rimeligvis afgørende Fordel.

30. Dh3×e6†  
 Pointen i Hvids Kombination. Alt har nu vendt sig til det bedste.

30. Ke7—f8  
 31. De6—g8†  
 Tiden var knap, ellers havde Hvid valgt det endnu stærkere Træk 31. f×e3 med Truslen 32. Tf1†.

31. Kf8—e7  
 32. Dg8×g7† Ke7—d6  
 33. Dg7×g6† Kd6—c7  
 34. Dg6—g7† Kc7—b6  
 35. Dg7—h6† Kb6—a5  
 36. Dh6×e3 Lb5×c4

Fører til Mat, men den udsatte Kongestilling umuliggør ethvert Forsvar.

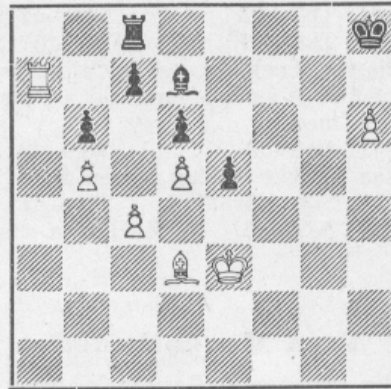
37. De3×c5† Lc4—b5  
 38. b2—b4†! a4×b3 e. p.  
 39. Th1—a1 Mat

*Noter af Poul Hage.*

**Partislutninger.**

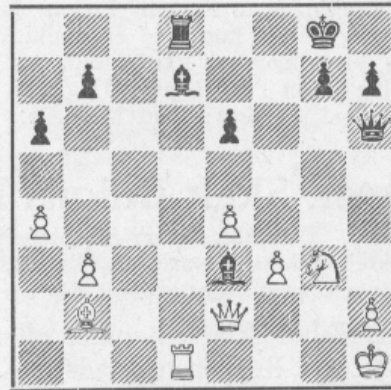
I Korrespondanceturneringens Landholds-klasse 1940—41 fremkom nedenstaaende Stilling mellem Hvid: *Helge Sick*, Kolding, og Sort: *Axel Nielsen*, Odense. Der fulgte:

- |           |        |
|-----------|--------|
| 1. c4—c5! | d6×c5  |
| 2. d5—d6  | e5—e4  |
| 3. Ld3×e4 | Ld7×b5 |
| 4. d6×c7  | Lb5—d7 |
| 5. Ta7—b7 | b6—b5  |
| 6. Tb7—b8 | b5—b4  |
| 7. Le4—b7 | Tc8—g8 |



8. Tb8—d8 Ld7—h3  
 9. Lb7—d5 Opgivet

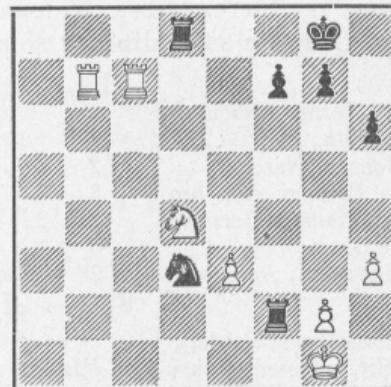
\* \* \*



Fra en Turnering i Odense. Hvid: *Axel Nielsen*, Odense. Sort: *Jørgen Jensen*, Odense. Sorts sidste Træk var Ta—d8, der er et daarligt Træk, selv om det ikke kunde gendrives ved følgende Kombination:

- |            |         |
|------------|---------|
| 1. Sg3—f5  | e6×f5   |
| 2. De2—c4† | Kg8—h8  |
| 3. Td1×d7  | Dh6—g5  |
| 4. Lb2×g7† | Dg5×g7  |
| 5. Td7×d8† | Opgivet |

\* \* \*



I DSU's Turnering i Odense i 1. Klasse fremkom ovenstaaende Stilling mellem Hvid: *Sv. Petersen*, Randers, og Sort: *B. G. Andersen*, København. Fortsættelsen blev:

1. Tb7—b3            Tf2—d2  
2. Tb3—b7            Td2—f2?

Remis ved Trækgentagelser. Stillingen maa imidlertid være vunden for Hvid, dersom han fortsætter med

1. Sd4—f3            Td8—f8

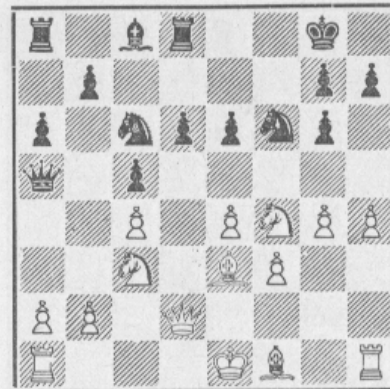
Dersom f7 ikke dækkes, vinder Hvid jo let.

2. Sf3—d5!            Tf2—d2  
3. Se5—g6! og Hvid maa vinde.

### Vera Menchik død.

Verdensmesteren i Dameskak, *Vera Menchik*, er død i London som Offer for en flyvende Bombe. Vera Menchik var i en Klasse for sig selv i Dameskak, og hun vandt alle sine Turneringer overlegent. I flere Mesterturneringer deltog hun med et smukt Resultat. — Vi bringer en Partislutning:

Stilling fra et Parti mellem Hvid: W. Winter, England, og Sort: Vera Menchik.



Der fulgte:

1. Sc6—d4  
2. L×S, c×L  
3. D×d4 følger 3.—, e5.  
4. e4×d5  
5. Opgivet
- Truende S×f3† og Sb3. Paa 2. L×S, Sf6×d5 Td8—f8

## Dansk Skak Unions Korrespondanceturneringer.

Turneringsleder: Skorstensfejermester *Aage Mogensen*, Dronninglund.

Indskud indbetales paa Giro Nr. 133 73 samtidig med Indmeldelsen. — Spørgsmaal til Turneringslederen bedes vedlagt Svarporto. — Angiv ved Rapport Klasse og Gruppe Nummer.

Landsholdsklassen spiller efter sædvanlige Regler og bliver paa ca. 10 Spillere. Det nye Reglement træder i Kraft for alle nye Grupper. Indskud er herefter: Mesterklassen 12,00 Kr., I Klasse 9,50 Kr., II, III og IV Klasse 7,00 Kr. Ved Tilmeldelse maa dokumenteres, at vedkommende Spiller er sikker paa 2 Points i tidligere Grupper. Alle, der ikke opnaar 33 $\frac{1}{3}$  %, rykker ned i lavere Klasser; denne Bestemmelse træder i Kraft straks.

Der er udarbejdet en ny Rapportliste, som kan købes ved Dansk Skakforlag; jeg vil gerne bede Spillerne om at benytte denne i Fremtiden, da den vil lette mig Arbejdet. — Herefter rapporterer Vinderen af Partiet, ved Remis Hvid; det er nødvendigt, at hele Partiet indsendes. Der er i det nye Reglement flere Ændringer, som vil tiltale Spillerne, men Pladsen tillader ikke, at jeg kan omtale disse nærmere. Desværre maa vi foreløbig opgive at rapportere de færdigspillede Grupper saa udførligt som hidtil, haaber paa bedre Tider.

M 16:	Pts.	Pr.
1. N. K. Jerne, København	2 $\frac{1}{2}$	
2. Joh. Wibe, Hals	1	
3. E. Jensen, Nørager	2	
4. Arne Hansen, Aabybro	3	3. 11,00
5. Rich. Poulsen, Jerslev	3 $\frac{1}{2}$	2. 17,50
6. Peter Gram, Vejle	6	1. 48,50
7. H. Jacobsen, Aalborg	2	

I 47:	Pts.	Pr.
1. V. Hesselberg, Esbjerg	1 $\frac{1}{2}$	
2. A. H. Andersen, Neksø	4 $\frac{1}{2}$	2. 17,80
3. N. P. Andersen, Vejle	4	3. 14,70
4. A. Kragh Pedersen, Skagen	3	
5. A. Dall, Haderslev	2 $\frac{1}{2}$	
6. Chr. Fleng, Aars	1 $\frac{1}{2}$	
7. V. Westermann, Brødstrup	6	1. 27,00

I 48:	Pts.	Pr.
1. A. Andresen, Haderslev	3	
2. Alfr. Jepsen, Outrup	3	
3. C. Andersen, Femø	4	2. 19,80
4. J. Christiansen, Janderup	4 $\frac{1}{2}$	1. 25,50
5. Sv. Siim, Esbjerg	3	
6. L. Rasmussen, Randers	3 $\frac{1}{2}$	3. 14,20
7. A. Mortensen, Addit	0	

I 49:	Pts.	Pr.
1. P. Kristensen, Serup	4 $\frac{1}{2}$	1. 23,10
2. L. P. Lauritsen, Vanløse	3 $\frac{1}{2}$	3. 9,10
3. K. Rasmussen, Auning	4	2. 18,30
4. G. Ørsted, Vejle	1 $\frac{1}{2}$	
5. Johs. Barfoed, Odense	2	
6. V. Rasmussen, Nakskov	3 $\frac{1}{2}$	3. 9,10
7. J. Hvenekilde, Odense	2	



<i>I 53:</i>	Pts.	Pr.	<i>II 70:</i>	Pts.	Pr.
1. Sv. O. Seelen, Aarhus	4	3. 10,40	1. Oluf Jensen, Saltum	2 <sup>1</sup> / <sub>2</sub>	
2. K. Lindholm, Maribo	1		2. S. Sørensen, Gilleleje	3 <sup>1</sup> / <sub>2</sub>	3. 9,50
3. M. P. Larsen, Odense	5	1. 20,85	3. J. Mikkelsen, Mors	4 <sup>1</sup> / <sub>2</sub>	1.-2. 16,25
4. S. Schmidt, Esbjerg	1		4. Vilh. Larsen, Gilleleje	2	
5. B. G. Andersen, København	1 <sup>1</sup> / <sub>2</sub>		5. V. Pedersen, Holeby	4 <sup>1</sup> / <sub>2</sub>	1.-2. 16,25
6. E. Vestergaard, Erslev	4	3. 10,40	6. B. Fenger, Højby F.	3	
7. Viggo Larsen, Vejle	4 <sup>1</sup> / <sub>2</sub>	2. 17,85	7. S. Krogh, Ebeltoft	1	
<i>II 68:</i>	Pts.	Pr.	<i>II 71:</i>	Pts.	Pr.
1. P. Gregersen, Hundested	1 <sup>1</sup> / <sub>2</sub>		1. M. Olsen, Herning	1 <sup>1</sup> / <sub>2</sub>	
2. N. Pedersen, Voersaa	2 <sup>1</sup> / <sub>2</sub>		2. P. Bang, Vorgod	4	2. 14,00
3. B. Fenger, Højby F.	4 <sup>1</sup> / <sub>2</sub>	1.-2. 16,25	3. K. P. Thomsen, Arden	3	3. 6,00
4. N. Nielsen, Limskov	3 <sup>1</sup> / <sub>2</sub>	3. 9,50	4. A. Jørgensen, Skelhøje	1 <sup>1</sup> / <sub>2</sub>	
5. Th. Husted, Bøvlingbjerg	2		5. V. Karlsmose, Redsted	1 <sup>1</sup> / <sub>2</sub>	
6. O. Nielsen, Rønne	4 <sup>1</sup> / <sub>2</sub>	1.-2. 16,25	6. Vilh. Nielsen, Dræby	5	1. 22,00
7. K. Larsen, Grundsømagle	2 <sup>1</sup> / <sub>2</sub>		7. Asmus Nissen, Vejle	4 <sup>1</sup> / <sub>2</sub>	Udtraadt
<i>II 69</i>	Pts.	Pr.	<i>II 72:</i>	Pts.	Pr.
1. Viggo Hansen, Faaborg	4 <sup>1</sup> / <sub>2</sub>	2. 16,25	1. Aug. Jespersen, Tinglev	3	3. 6,45
2. Chr. Ejlsted, Hedensted	2 <sup>1</sup> / <sub>2</sub>	3. 6,00	2. B. G. Andersen, Valby	3	3. 6,45
3. C. Mørch, Brønderslev	5	1. 19,75	3. A. Christensen, Errindlev	4	1. 16,20
4. J. Schack, Hønning	2		4. Th. Andersen, Herning	0	
5. J. Andersen, Vejle	4	Udtraadt	5. Chr. Christensen, Gram	0	
6. E. Hjort, Brønderslev	1 <sup>1</sup> / <sub>2</sub>		6. Holger Jensen, Vejgaard	3 <sup>1</sup> / <sub>2</sub>	2. 12,90
7. Ing. Pedersen, Egtved	1 <sup>1</sup> / <sub>2</sub>		7. J. Nørby, Arrild	1 <sup>1</sup> / <sub>2</sub>	

*Landsholdsklassen 43:* Peter Gram Remis mod Chr. Nielsen og Korning, vundet over R. Nielsen. Leo Larsen tabt til Helge Sick, Henry Pedersen og Aksel Nielsen. Monrad vundet over Sv. Aa. Hansen og Remis mod Aksel Nielsen. E. Godthaab tabt til Korning og vundet over Henry Pedersen. R. Nielsen vundet over Hans Pedersen.

*Mesterklassen, Gruppe 20:* 2/1. — 22: 1-5: — 23: 3-1, 1/2, 2-7, 6-2, 3/6, 2-3, 5/7, 1-7, 1-6. — 25: 2/3, 5/2, 4/3, 7/2, 7/3, 7/4, 1/3, 5/3. — 26: 1/5.

*I Klasse, Gruppe 54:* 7/2. — 55: 1/2, hvis 4 ikke svarer, indsendes Rapport. — 58: 7/3. — 59: 6/4, 2-6, 2-7. — 60: 1-7, 5/6. — 63: 4 udtræder. — 64: 2/6, 6-7.

*II Klasse, Gruppe 76:* Rapport over 3 ctr. 6. — 77: 7/6, 2-3, 1/6, 1/3. — 81: 5/2, 7/2, 2-3, 4-5, 1-5, 1/6. — 82: 5-6, 4/5. — 83: 6/2, 1/5, 7/2, 1/2, 3/2. — 84: 3/6. — 85: 2-4, 5-4, 5/7. — 86: 5/1, 1-3, 7/3, 5/3. — 87: 7/2, 5/1. — 88: 5/3, 3/6, 4/7. — 90: 5/7, 5/3, 4/3. — 91: 6/1, 6-7, 1/4. — 92: 1/5, 1-7, 1/2, Nr. 6 udtræder, alle Partier slettes. — 93: 7/6, 4-7. — 94: 3/1. — 95: 5/1, 5/6. — 96: 6/7, 6/3, 6/5, 2/4. — 97: 2-5. — 98: 6/4, 4/3, 1/3. — 99: 6/3, 1/4. —

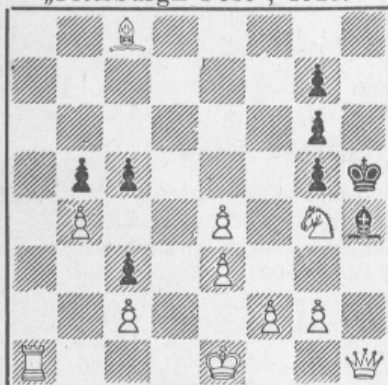
*III Klasse, Gruppe 99:* Resterende Partier indkaldes til Bedømmelse. — 101: 3/7, 1/5, 6/5, hvis 7 ikke svarer, indsendes Partier. — 103: 5/1. — 104: 1-4, 1/6. — 105: 2/1. — 109: 2/1. — 111: 7/5, 2/7. — 113: 5/7, 3/5. — 114: 2/6. — 116: 6-7, 2-7. — 117: 6/5. — 118: 4/1. — 119: 1/4, 3-5. — 120: 4/7. — 121: 1/2, 3-6. — 122: 5/6. — 123: 1/2, 6/2, 7/5. — 124: 2/1, 7/4, 1/3, 1/4. — 125: 4/7, 4/6, 1/4, 3/4, 5/4. — 126: 5/3, hvis 2 ikke svarer, indsendes Rapport. — 127: 3/1, 3/5, 6/3, 6/1. — 128: 7/1. — 129: 6/2, 1/2, 3/2, 4/2, 5/2, 7/2, 3/5. — 130: 1/3, 5/4. — 131: 6/7. — 132: 6/2, hvis 3 ikke svarer, indsendes Rapport. — 134: Hvis 5 ikke svarer, indsendes Rapport.

*IV Klasse, Gruppe 8:* 4/2. — 9: 7/4, 7/6, 1/3, 5/3, 6/3, 1/2. — 10: 1/3, 4/3, 4/6. — 11: 1/2, 2/6. — 14: 3/7, 6-7. — 15: 3/1, 5/3. — 16: 4/1, 4/5, 6/5, 6/7, 4/7. — 17: 5/6, 2/6, 2/7. — 18: 5/6, 6/3, 7/1, 6/7. — 19: 6/3, 5/2, 5/3, 7/2, 2/3, 7/3, 1/7. — 21: 6/5. — 22: 7/2. — 24: 7/5, 1/2.

# Opgaveafdelingen.

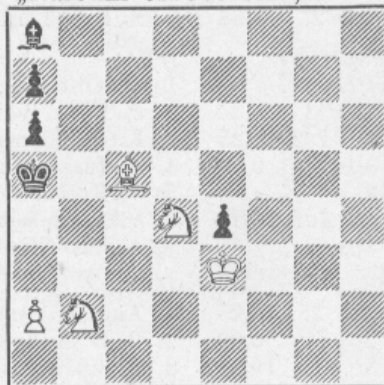
Under Ledelse af P. Rasch Nielsen og O. G. Lauritzen.

5494. T. R. Dawson.  
„Pittsburgh Post“, 1925.



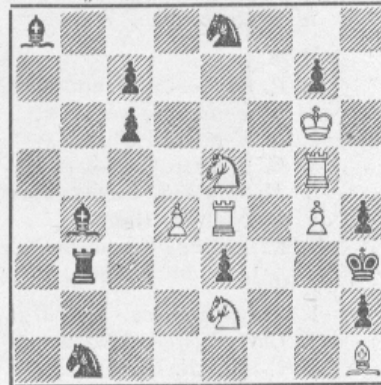
Mat i 3 Træk.

5495. J. Fritz.  
„Národní osvobození“, 1935.



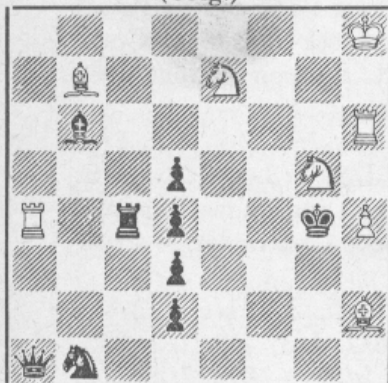
Mat i 3 Træk.

5496. E. Plesnivý.  
1. Pr. „Národní Politika“, 1931.



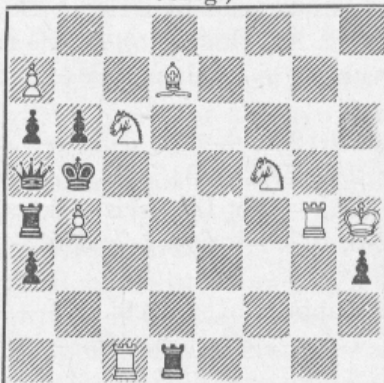
Mat i 3 Træk.

5497. Eigil Pedersen, Aarhus.  
(Orig.)



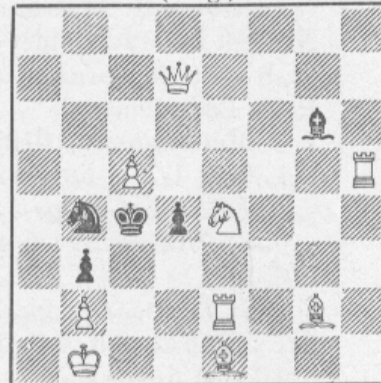
Mat i 3 Træk.

5498. F. Palatz.  
(Orig.)



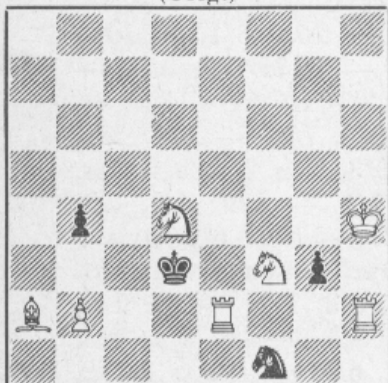
Mat i 2 Træk.

5499. F. Palatz.  
(Orig.)



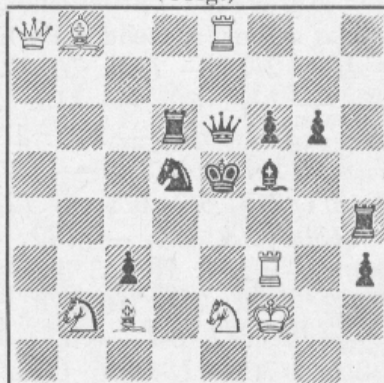
Mat i 2 Træk.

5500. Eigil Pedersen, Aarhus.  
(Orig.)



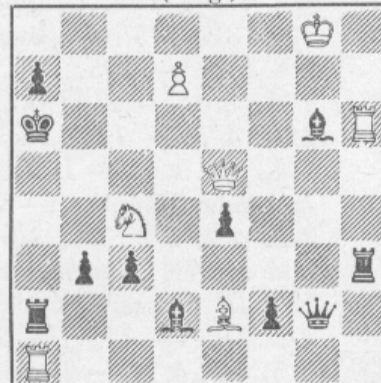
Mat i 2 Træk.

5501. Eigil Pedersen, Aarhus.  
(Orig.)



Mat i 2 Træk.

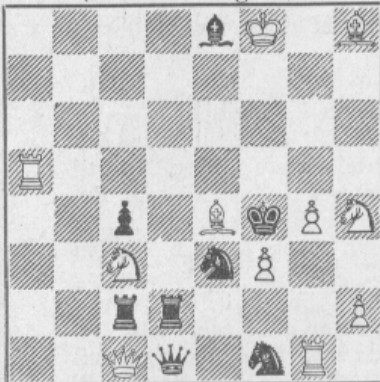
5502. Eigil Pedersen, Aarhus.  
(Orig.)



Mat i 2 Træk.

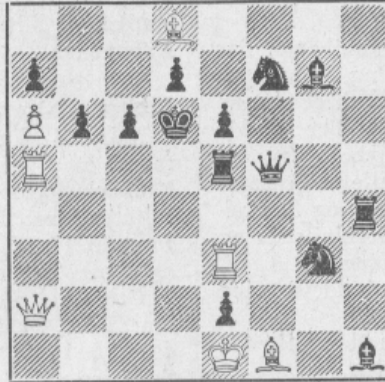


5503. Eigil Pedersen, Aarhus.  
(Efter M. Segers).



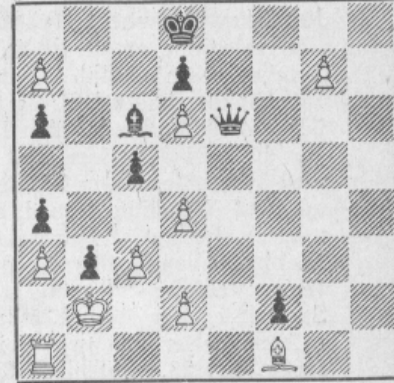
Mat i 2 Træk.

5504. J. R. Neukomm.  
1. Pr. „Chess Amateur“, 1922-23.



Hjælpepat i 2 Træk.  
(Sort begynder).

5505. H. Rinck. 1. Pr.  
„Gazette de Lausanne“, 1932.



Hvid trækker og vinder.

*Ny Problembog.* Paa A. Lapáceks Forlag i Prag har F. Palatz udgivet: „Der neue Zweizüger“ med Undertitlen (i Overs.) „Forsøg paa en Fremstilling af de moderne Totrækkeres Tematik“. Ordet „moderne“ er her anvendt i meget vid Betydning, idet Fremstillingen efter en historisk Indledning giver en Systematik og Beskrivelse af saa godt som alle Totrækstemaer, ældre saavel som hypermoderne, der fortjener at have Navn. Palatz, der som Teoretiker har vundet Yndest hos danske Opgaveinteresserede ved sin ypperlige Bog „Miniatures Stratégiques“, viser ved sin nye Bog, at han ogsaa er grundigt hjemme paa Totræksomraadet. Hans Definitioners Skarphed og Fremstillingens Klarhed gør Bogen særdeles læseværdig, ligesom den med sine 95 Sider, 223 Diagrammer og et Sagregister maa betegnes som den mest omfattende Totræks-Systematik, der hidtil er fremkommet. Der er ikke angivet nogen Pris i Bogen.

#### Løsninger til Opgaverne i Julinummet.

Nr. 5473 af N. Høeg: 1. Da3, f5 2. Dd6†. 1.—, Kb6 2. Dc5†. 1.—, Kd8 2. Dd6†. 1.—, Kb8 2. Db4† eller De7.

Nr. 5474 af N. Høeg: 1. Lb5, truer 2. Df4† og Le2. 1.—, Tb5 2. Ld8†. 1.—, S ~ 2. Le2. 1.—, Kg5 2. Le2. Det er vistnok første Gang, at Matbilledet er tripleret paa forskelligfarvede Felter. (P.R.N.)

Nr. 5475 af Walther Jørgensen: 1. Dc6, truer 2. Te5†. 1.—, Tc4 2. Kd6. 1.—, Tb4 2. Kd8. 1.—, Td4—d3 2. g5. 1.—, Td4—d2. 2. g4. Ulykkelige sorte D! Dine bedste Krigerer staar dig i Vején. (A.J.)

Nr. 5476 af Eigil Pedersen: Skinspil: 1.—, c3 2. La6. 1.—, Sf6 2. Se2. 1.—, Sh6 2. Tb5. Løsning: 1. Kb5, c3 2. Sd7. 1.—, Sh6 2. Kc5. 1.—, Sf6 2. Se2. Absolut præmieværdig. (L.L.)

Nr. 5477 af G. Thomas: 1. Le3, truer 2. Df7†. 1.—, Ta4 2. Kc7, Sf2 3. Sf4 Mat. 1.—, Ld4 2. Ka8, Se5 3. Sc3 Mat. Særdeles interessant Tema i god Udførelse. (O.G.L.)

Nr. 5478 af G. Thomas: 1. Dh1, truer 2. Sf5†. 1.—, Kg5 2. Sd5†. 1.—, Ke5 2. Sc4†. 1.—, g4 2. Sc4†. 1.—, e5 2. Sf1†. En Serie fine Matstillinger (A.J.)

Nr. 5479 af Walther Jørgensen: 1. Tf8. Ændrede Svar paa de 2 sorte Skakker. (V.R.)

Nr. 5480 af Walther Jørgensen: 1. Dh2.

Nr. 5481 af G. Thomas: 1. La4. God Nøgle og klar Fremstilling. (O.G.L.)

Nr. 5482 af G. Thomas: 1. Te1. Ogsaa god Nøgle!

Nr. 5483 af J. Szöghy: 1. Se5. Ændrede Svar paa 1.—, Dd3†, Tf3† og Le5. (V.R.)

Nr. 5484 af K. A. L. Kubbel: Tilsigtet er: 1. Ld6, Dd6 2. b8(D)†, Kb8 3. Lh3†, Kc7 4. Th7†, Kc6 (Kd8, Td7†) 5. Th6, Dh6, Pat. 2.—, Db8 3. Th7†, Ka8. 4. Lb7†, Ka7 5. Lc8†. Der findes dog en langt interessantere Biløsning: 1. Lf5, Ka6 2. Ld3†, Kb7 3. Th7†, Kc8 4. Lf5† 5. Th8, truer 6. Ld6 Mat. 3.—, Kb6 (Kc6 4. Le4†) 4. Th6†, Ka7 (Ka5 5. Ta6 Mat) 5. Th7†. 1.—, Kb7 2. Th7†, Kc6 3. Le4†. 1.—, Kb7 2. Th7†, Kb6 3. Th6†, Ka5 4. Ld3 (truer Ta6 Mat), Lb6 5. Th5†, Lc5 6. Tc5†, Ka4 7. Lc2†. 1.—, Kb7 2. Th7†, Ka6 3. Ld8†, Ka5 4. Th5†. 1.—, De5 2. b8(D)†. 1.—, Lb6 2. Ld6. (V.R.). Det er morsomt at notere, at flere Løserer har fundet denne Biløsning. (O.G.L.)

## Meddelelser.

### Jubilæumsstævne i Nykøbing F.

I Anledning af sit 10 Aars Jubilæum, har Arbejdernes Skakklub i Nykøbing F. indbudt 140 Klubber under DSU og DAS til et Stævne i Nykøbing F. Søndag den 1. Oktober Kl. 11. Der spilles i 5 Klasser efter Thybergs System med 3 Præmier i hver Klasse; alle 1. Præmier udsat af Nykøbing Byraad, alle 2. og 3. Præmier er skænket af Forretningsforbindelser og Klubbens Venner. Byens Borgmester, A. V. Jensen, aabner Stævnet. I Forbindelse med Stævnet er der store Festligheder.

Anmeldelser maa være Formanden i Hænde senest den 23. September Kl. 18.

*Klubberne bedes medbringe Spillemateriel.*  
Velkommen til Nykøbing F. den 1. Oktober.  
*Gerh. Nielsen.*

### De Mønske Skakklubber

har afholdt Pokalkamp. — Nr. 1 Fanefjord Skakklub med 6½ P., Nr. 2 Stege med 4½, Nr. 3 Østmøns Skakklub med 4, Tøvilde Skakklub deltog ikke.

Samtidig blev der i Foraaret afholdt en Enkeltmandsturnering for Møn med følgende Resultat:

Mesterklassen: Nr. 1 Tønnes Aggestrup, Stege, Mønsmester. — A-Klassen: Nr. 1 M. Jensen, Fanefjord. — B-Klassen: Nr. 1 Ole Hansen, Stege.

### Propaganda Skakstævne i København.

Politiet og Sporvejenes Skakklubber afholdt i Forening et Skakstævne; der var indbudt 4 Klubber fra DAS og 4 Klubber fra KSU. — Stævnet blev vellykket; ca. 64 Spillere af jævnbyrdig Styrke fik sig her en Dyst; tillige var der Repræsentanter fra begge Unioner til Stede. Stævnet blev afholdt i Overby Salen, Rømersgade 22. Man maa nu haabe, at Eks-

emplet vil blive fulgt af de større Klubber i København.  
*Hans Lindhard.*

### Jubilæumsturneringen i Aabybro

Aabybro Skakklubs 10 Aars Jubilæum fejredes med en Jubilæumsturnering, hvortil Klubben havde inviteret Julius Nielsen. Resultatet blev: Nr. 1 Julius Nielsen, 4 P., 1. Præmie 100 Kr., Nr. 2 og 3 Emil Nielsen og Arne Hansen, 2. Præmie 1 Sauceke og 1 Grøntske med ægte Sølvskaf, 3. Præmie for 25 Kr. Skaklitteratur efter eget Valg, Nr. 4 og 5 P. F. Pedersen, Pandrup, og Emil Sørensen med 1½ P., Nr. 6 A. Lauritsen, 1 P.

Fru Mumgaard havde udsat en smuk Broncecigarboks med Cigarer til den Spiller, der opnaede det bedste Resultat mod Jul. Nielsen; da P. F. Pedersen og Arne Hansen begge opnaede Remis, skal der spilles Omkamp mellem dem.

Afslutningsfesten holdtes i Pandrup Hotel.

### Københavns Skak-Union.

Københavns Skak-Union afholder ekstraordinær Generalforsamling Onsdag den 20. September Kl. 20 i Handels- og Kontoristforeningen, Bispetov. — Dagsorden: 1) Forslag om Kontingentforhøjelse paa 50 Øre i Kvartalet. 2) Sagen Københavns mesterskab 1943—44. 3) Eventuelt.

Københavns Skak-Unionens Enkeltmandsturnering spilles i Foreningen af 1860's Lokaler, Nørrevoldgade 90, paa følgende Dage: Tirsdag d. 26. Sept., Fredag d. 29. Sept., Fredag d. 6. Okt., Søndag d. 15. Okt., Fredag d. 20. Okt., Onsdag d. 1. Nov. og Fredag d. 10. Nov. Spilletid paa Hverdage: 18<sup>30</sup>—22<sup>30</sup>, paa Søndage: 10—14. — Anmeldelser sker til Klubformændene senest den 14. September.

---

SKAKBLADET, udgivet af Dansk Skak Union, udgaar hver Maaned. Abonnement kan tegnes paa Bladets Ekspedition samt paa Postkontorerne i Danmark, Norge og Sverige à Kr. 5,00 pr. Aar, øvrige Udland Kr. 6,00 pr. Aar. Enkelte Numre faas i Ekspeditionen à Kr. 0,50.

#### Dansk Skak Union:

Formand: Overassistent F. K. Villumsen, Østergade 18, Næstved. Telefon 895.  
Sekretær: Sagfører Karl Flemin, Vestergade 8, Odense. Telefon 3062, privat 461.  
Tillige Leder af Unionens Propaganda.

Kasserer: Kasserer A. Buusmann, Jansvej 56, København S. Tlf. Amager 2852.  
Korrespondanceturneringens Leder: Aage Mogensén, Dronninglund.

#### Redaktion: Ledende Redaktør og Redaktør for Partiafdelingen:

Julius Nielsen, Teglkasvej 16, Kastrup.

Opgaveafdelingen: P. Rasch Nielsen, Damhusboulevard 37, København Valby, og O. G. Lauritzen, Aalekistevej 213 A<sup>1</sup>, Vanløse.

Skakbladets Ekspedition: Vesterbrogade 21, St. o. G., København V. Telf. Eva 666.

---

Aflleveret til Postvæsenet d. 2. September 1944.

A. Backhausens Bogtrykkeri, Horsens.



Løserturneringen. (62 Løserer).	Total	54													Total
		Juni	73	74	75	76	77	78	79	80	81	82	83	84	
G. Andersson, <i>Sverige</i>	24 (2)	.	.	.	.	.	.	.	.	.	.	.	.	.	24 (2)
H. Boas	406 (10)	3	3	3	3	3	3	2	2	2	2	2	4	438 (10)	
A. Borgen	10 (10)	.	.	.	.	.	.	.	.	.	.	.	.	10 (10)	
A. K. Buhelt	52 (4)	.	.	.	.	.	.	.	.	.	.	.	.	52 (4)	
Carlo Christensen	118 (1)	.	.	.	.	.	.	.	.	.	.	.	.	118 (1)	
P. Christensen	149 (2)	.	.	.	.	.	.	.	.	.	.	.	.	149 (2)	
R. Christensen	436 (8)	3	3	3	.	3	3	2	2	2	2	2	.	461 (8)	
Willy Christensen	120	.	.	.	.	.	.	.	.	.	.	.	.	120	
A. Dithmer	163 (2)	.	.	.	.	.	.	.	.	.	.	.	.	163 (2)	
G.A.Ekestubbe, <i>Sverige</i>	189 (2)	.	.	.	.	.	.	.	.	.	.	.	.	189 (2)	
H. Eriksen	166 (10)	3	3	3	3	3	3	2	2	2	2	2	5	199 (10)	
W. Frisch	128	.	.	.	.	.	.	2	2	2	.	2	.	136	
A. J. Hansen	53	.	.	.	.	.	.	.	.	.	.	.	.	53	
Hansen, Aalborg	162 (5)	3	3	3	.	.	.	2	2	2	2	2	.	181 (5)	
Arne Hansen	356 (1)	3	3	3	3	3	3	2	2	2	2	2	5	389 (1)	
Rich. Hansen	168 (1)	3	.	3	.	3	.	2	2	2	.	2	.	185 (1)	
Alfred Jensen	256	3	3	3	3	3	3	2	2	2	2	2	4	288	
I. Juul Jensen	30	.	.	.	.	.	.	2	2	2	2	2	.	40	
Peter Jensen	254	.	.	.	.	.	.	2	2	2	2	2	.	264	
Verner Johnsen	127 (1)	.	.	.	.	.	.	.	.	.	.	.	.	127 (1)	
J. Jürgensen	43 (1)	.	.	.	.	.	.	.	.	.	.	.	.	43 (1)	
V. Karlslose	88	3	3	.	.	.	.	2	2	2	.	2	5	107	
H. A. Kock	171	3	3	.	3	3	3	2	2	2	2	2	.	196	
V. Kvist	416 (2)	3	3	.	3	.	.	2	2	2	2	2	.	435 (2)	
K. A. K. Larsen	167 (3)	.	.	.	.	.	.	.	.	.	.	.	.	167 (3)	
Lars Larsen	43 (4)	3	3	3	3	3	3	2	2	2	2	2	.	71 (4)	
Peter Lassen	325 (1)	.	.	.	.	.	.	.	.	.	.	.	.	325 (1)	
V. Lundholm	35	.	.	.	.	.	.	.	.	.	.	.	.	35	
Aa. Mogensen	31 (1)	.	.	.	.	.	.	.	.	.	.	.	.	31 (1)	
O. Mygind	461 (2)	.	.	.	.	.	.	.	.	.	.	.	.	461 (2)	
P. Holberg Møller	22 (6)	3	3	3	.	.	.	2	2	2	2	2	.	41 (6)	
A. P. Nielsen	333	.	.	.	.	.	.	.	.	.	.	.	.	333	
C. M. Nielsen	362	3	3	3	.	3	.	2	2	2	2	2	.	384	
Aron Nielsen	46	.	.	.	.	.	.	.	.	.	.	.	.	46	
Chr. Nielsen	200	3	3	.	3	.	.	2	2	2	2	2	.	219	
Hakon Nielsen	47	.	.	.	.	.	.	.	.	.	.	.	.	47	
N. J. Nielsen	204	.	.	.	.	.	.	2	2	2	2	2	.	218	
Villy Nielsen	233 (2)	3	3	3	3	3	3	2	2	2	2	2	5	266 (2)	
Vilton Nielsen	165	.	.	.	.	.	.	.	.	.	.	.	.	165	
Harry Olsen	341 (14)	3	3	3	3	3	3	2	2	2	2	2	5	374 (14)	
Eigil Pedersen	288	.	.	.	.	.	.	.	.	.	.	.	.	288	
Iver Pedersen	386 (4)	.	.	.	.	.	.	.	.	.	.	.	.	386 (4)	
Kaj Pedersen	451	.	.	.	.	.	.	2	2	2	.	.	.	457	
P. Pedersen	455 (1)	3	3	.	.	3	3	2	2	2	2	2	.	473 (1)	
Kr. Helm-Petersen	338 (1)	3	3	3	3	3	3	2	2	2	2	2	5	371 (1)	
A. M. Poulsen	157 (3)	3	3	3	3	3	3	2	2	2	2	2	4	189 (3)	
R. Prytz	198 (9)	.	.	.	.	.	.	.	.	.	.	.	.	198 (9)	
J. Ravn	52	.	.	.	.	.	.	.	.	.	.	.	.	52	
V. Røpke	440 (14)	3	3	3	3	3	3	2	2	2	2	2	9	437 (14)	
H. Schou	23	.	.	.	.	.	.	.	.	.	.	.	.	23	
M. Simonsen	308	3	3	3	3	3	3	2	2	2	2	2	.	336	
V. Sparkjær	212 (1)	.	.	.	.	.	.	.	.	.	.	.	.	212 (1)	
Spies	38 (2)	.	.	.	.	.	.	.	.	.	.	.	.	38 (2)	
Jens Svendsen	143 (10)	3	3	3	.	3	3	2	2	2	2	2	5	173 (10)	
Einar Sørensen	84	.	.	.	.	.	.	.	.	.	.	.	.	84	
G. Thomas	292 (4)	3	3	3	3	3	3	2	2	2	2	2	.	320 (4)	
B. Thomsen	11	.	.	.	.	.	.	.	.	.	.	.	.	11	
I. Lyhne Thøgersen	385 (4)	3	3	3	3	3	3	2	2	2	2	2	5	418 (4)	
A. Tipsmark	20 (5)	3	.	.	3	3	3	2	2	2	2	2	.	32 (5)	
S. Volden	0	3	3	3	.	3	3	2	2	2	2	2	.	25	
N. Vordingborg	222	.	.	.	.	.	.	2	2	2	.	2	.	230	
P. Østerbye	104 (4)	.	.	.	.	.	.	.	.	.	.	.	.	104 (4)	

N. J. Nielsen godskrevet 4 Points for Juni. Tilgang: 1 Løser.



## Antikvarisk Skaklitteratur.

Aljechin, A.: Auf dem Wege zur Weltmeisterschaft, ib.....	Kr. 19,00
— Das Schachleben in Sowjet-Russland .....	" 3,25
— -Euwe 1935 .....	" 8,00
— Meine besten Partie, ib. ....	" 20,00
Andersen, Erik: Skak.....	" 1,25
Bachmann: Aus vergangenen Zeiten I, ib.....	" 10,00
— — II, ib.....	" 7,50
— Rudolf Charousek, ib.....	" 3,75
— Schachmeister Pillsbury, ib.....	" 6,00
— Schachmentor, ib. ....	" 3,00
— Schachpartier, Bd. I—V, ib. (IV hft.), 734 Partier .....	" 11,00
Bardeleben: Das Bauern-Endspiel im Schach.....	" 1,50
Becker, Alb.: Die sizilianische Partie .....	" 8,00
Blümich: Aljechin-Euwe 1935 .....	" 3,25
Brinckmann: Die Weltmeisterschaftskandidaten .....	" 1,50
— Schachmeister, wie sie kæmpfen und siegen .....	" 2,75
Capablanca: Grundzüge der Schachstrategie, ib.....	" 12,50
Collijn, G. & L.: Lærobok i Schack I-II, ib. (III Oplag).....	" 11,50
Dufresne: Lehrbuch des Schachspiel, ib. (VII Oplag) .....	" 3,00
— Schachmeisterpartier I-II, ib. (154 Partier).....	" 4,75
Enevoldsen, Jens: Aabningsspillet .....	" 2,50
— Skak, det positionelle Angreb .....	" 1,10
Gutmayer, F.: Der Weg zur Meisterschaft .....	" 5,00
Hartloub, Dr.: Glanzpartier, ib. ....	" 5,00
Int. Schachmeisterturnier zu Mährisch-Ostrau 1923 .....	" 3,00

### Husk!

Enevoldsen, Jens: CENTRUM .....	Kr. 3,50
Christensen, Alfred: I CAISSAS TJENESTE .....	" 4,75

<b>Leporello.</b> Et Lommeskakspil komplet med Brikker.....	Kr. 5,00
<b>Korrespondancepakken</b> med 200 Skakkort, 1 Noteringshefte samt 6 Rapportlister af de nye, der fremtidig skal bruges.....	" 4,00
<b>Noteringshefter</b> til 50 Partier à 60 Træk...pr. Stk. 75 Øre, 10 Stk.	" 7,00
<b>Skaktrykkeri</b> , 7,5 cm i Kvadrat, komplet med Typer.....	" 18,00
<b>Hængepartikonvolutter</b> , 100 Stk. ....	" 3,00
<b>Skakbrikker</b> , Ahorn, hvide og røde, ulakerede, i Papæske .....	" 6,85
— — hvide og røde, lakerede, i Træske .....	" 8,75
<b>Sammenfoldigt Papskakbrædt</b> , med Tal og Bogstaver, 42×42 cm	" 2,50
— — — — 46×46 —	" 2,35
— — — — 48×48 —	" 3,00
<b>Firdelt Papskakbrædt</b> , 42×42 cm (fylder 21×21 cm) .....	" 4,00

**Altid franco Levering!**

**DANSK SKAKFORLAG, ARNE HANSEN,**

Tlf. Aabybro 82.

Aabybro.

Postgiro 18863.