

# SKAKBLADET

Medlemsblad for Dansk Skak Union



MAJ 1935

31. AARGANG

NR. 5

Nimzowitsch  
Minde-Nummer

I Løssalg 50 Øre pr. Stk.

# G A M L E S K A K B L A D E

Af ukomplette Aargange af Skakbladet sælges:  
50 forskellige Numre for Kr. 2,50

Ligeledes haves et mindre Antal komplette Aargange:

14. Aargang..... 1917—1918

25. " ..... 1929

Disse sælges for Kr. 2,00 pr. Aargang.

Alt plus Porto.

Sendes mod Efterkrav.

Skakbladets Ekspedition, Jernbaneg. 6, o. G., Kbhvn. V.

## E. PARSHØJ

GULDSMED & SØLVSMED  
ØSTERBROGADE 98 KØBENHAVN Ø.  
TELF. CENTR. 2598

### PRÆMIER JUBILÆUMSGAVER

Udført efter kunstneriske Tegninger

Afgang fra Kunstakademiet i 1909  
som Billedhugger

Haandværkerf.s Sølvmedaille for  
Cicelering 1900 - E. PARSHØJ

Haandværkerf.s Sølvmedaille for  
Graverling 1910 Fru B. PARSHØJ

Kunstindustriell Prisopgave Sølv-  
medaille 1904 - E. PARSHØJ

## PRÆMIER

STORT  
UDVALG

L. ERLANDSEN

Sølv- & Guldsmed  
Frederikshavn

## Norsk Sjakkblad

(organ for Norsk Sjakkforbund)

10 hefter à 8 sider  
pr. år.

Abonnementspris  
2 kr. årlig.

Adr.:

„Høili“, Tyholtvejen,  
Trondhjem, (Norge).

## „Schachspelaren“

utgiven av Gunnar Andersson

12 heften à 16 sidor pr. år

Abonnementspris:

Helår Kr. 3,75 Halvår Kr. 2,—

Adress:

„Schachspelaren“

Box 58, Vallvik

Sverige

## Wiener Schachzeitung

Das führende Weltschachorgan.  
Redigiert von Prof. A. Becker  
unter Mitwirkung der namhaftesten  
Schachmeister.

Preis jährlich Mark 10.

Prebenummer durch den Verlag der  
Wiener Schachzeitung, Wien, IV.,  
Schaeffergasse 13 a.

**Husk!** Skakbladets Ekspedition

*er flyttet*

til **Vesterbrogade 21** St. o. G.

# SKAKBLADET

Medlemsblad for Dansk Skak Union

REDAKTION:

Ansvarshavende Redaktør: Sparekassefuldmægtig *K. R. Iversen*.

Redaktør af Partiafdelingen: *Ernst C. Sørensen*

Redaktører af Opgaveafdelingen: *P. Rasch Nielsen* og *O. G. Lauritzen*

MEDARBEJDER:

*O. H. Krause*

31. Aargang

Maj 1935

Nr. 5

## NIMZOWITSCH

DET er vel overflødigt endnu en Gang at gentage, at Skakverdenen har lidt et stort Tab ved Nimzowitsch' Død. Men jeg vil gerne tilføje — vel det største. For Nimzowitsch var ikke blot en af de virkelig Store som praktisk Kunstner, men fremfor alt den første, som i det 20. Aarhundrede aabnede nye Veje for videnskabelig Skak, og det er det, som ogsaa i Fremtiden vil gøre hans Navn uforglemmeligt hos alle Skakinteresserede.

Og vi hans Samtidige vil altid huske, at paa et Tidspunkt i Skakhistorien (ca. 1900—1912), hvor den skakfilosofiske Tanke efter Steinitz' Død var kommet i en faretruende Stillestaaen, og hvor den saakaldte Remisdød truede vort Skakspil — meget, meget mere end i Dag — kom der en Mand, der forstod at finde det, der havde blivende Værdi i Steinitz' delvis overdrevne Teorier, og forklare det for Skakverdenen i en Række virksomhedsfulde Artikler (Wiener Schachzeitung 1912—1913).

Hvad var det da, dette nye, for altid bestaaende, om Opbygningen af et Skakkunstværk? Egentlig noget ganske simpelt, noget selvfølgeligt, som blot aldrig var blevet sagt før Nimzowitsch. Nemlig den Kendsgerning, at det ikke blot under Spillet i Almindelighed, men ganske særligt i Aabningskampen om Centrum er langt vigtigere at beherske Felterne end at besætte dem.

Den videre Udvikling af denne Tanke, som Nimzowitsch foretog i 2 i didaktisk Henseende meget betydningsfulde Bøger »Mein System« og »Die Praxis meines Systems«, bragte Skakverdenen en Samling af nye Formler og nye Begreber, som f. Eks. Blokade, Overdækning, Reglen om de to Svagheder o.s.v.

Som Kæmper og praktisk Spiller manglede Nimzowitsch efter min Mening egentlig intet. Naar han ikke naaede de allerhøjeste Trin, skyldtes dette *kun* hans kunstneriske Overfølsomhed. Men ogsaa paa det praktiske Omraade har han skabt blivende Værdier.

Den sidste Tids Store bliver stadig færre, og des smerteligere er hvert nyt Tab. Vi trænger til nye store Begavelser — og de *vil* ogsaa komme.

Æret være Mindet om den store Kunstner og det tit lidenskabelige, men altid retsindigt og ædelt tænkende Menneske Aron Nimzowitsch.

Ørebro, 15. April 1935.

*Alexander Aljechin.*



Aron Nimzowitsch.

## Nimzowitsch og Danmark.

**A**RON NIMZOWITSCH blev født d. 7. November 1886 i Riga som Søn af jødiske Forældre. Af Faderen, som var en anset og velstillet Købmand, lærte Sønnen at spille Skak, og allerede som Dreng spillede han indtil 20 Korrespondancepartier samtidigt. I Aaret 1904 rejste den unge Nimzowitsch til Berlin for at studere Filosofi, men Skakspillet optog ham mere end Studierne, og faa Aar efter opgav han disse for helt at hellige sig Skakspillet.

Gennem 30 Aar, fra han som 18-aarig Student deltog i Turneringen i Coburg i 1904, til han i August 1934 afsluttede sin Skakløbebane med Sejren i den nordiske Turnering i København, har Nimzowitsch deltaget i en lang Række internationale Turneringer.

Den største Part af disse falder i Tiden efter Verdenskrigen og navnlig i Tiden efter 1922, da han boede i Danmark. — Som Resultaterne i omstaaende Skema viser, stod han i denne Tid paa Højdepunktet af sin Ydeevne.

En Vurdering af Nimzowitsch som Spiller og som Tænkter er i foranstaaende Artikel foretaget for »Skakbladet«s Læsere af Verdensmesteren Dr. Aljechin. Dertil skal her blot føjes en Tak til Dr. Aljechin for denne sidste Æresbevisning, som han i det danske Skakblad paa saa smuk en Maade har ydet Nimzowitsch som udøvende Kunstner, som Skakfilosof og som Menneske.

Til Danmark kom Nimzowitsch i 1922. De to foregaaende Aar havde han opholdt sig i Sverige, og faa tænkte vel den Gang — heller næppe han selv — at Danmark derefter skulde blive hans Hjemsted i Fremtiden. Naar dette blev Tilfældet, skyldtes det ikke Danmarks skaklige Kvalifikationer, men sikkert først og fremmest den fordringsløse, godmodige og lunerige danske Folkekarakter, der ydede hans bevægelige Kunstnersind den rolige Jordbund, hvori han kunde arbejde. Et Held var det vel ogsaa, at der den Gang blandt de Ledende indenfor Skaklivet, baade i København og i Provinsen, fandtes Mænd, som forstod hans Storhed og hans Karakters Ejendommelighed, og som ønskede at komme ham i Møde. Paa sin Side lønnede han disse Mænd indtil sin Død med et aabent og taknemmeligt Sinds Venskab.

For de mange, der kom i flygtigere Berøring med ham, under en Simultanforestilling, et Foredrag eller under Forhandlinger, faldt det jo ofte vanskeligt at forstaa ham. Opstod der Misforstaaelser, kunde det hænde, at den danske demokratiske Jævnhed kom ham i høj Grad til Skade, og han nivelleredes ned til ingen Ting eller betragtedes som en Fremmed, der kunde søge andet Steds hen. Den Slags Ting smertede ham — men sikkert nok vilde Faa have ladet Solen gaa ned over deres Vrede, hvis de virkelig havde forstaaet hans bevægede,

rettænkende Sind, der, stillet over for Imødekommenhed, var rede til at søge Fejlen hos sig selv.

Det vil undre mange, naar det siges, at Nimzowitsch' Vurdering af sig selv var beskedent og nøgtern. Det var jo alt for iøjnefaldende, at han helst satte Noter til sine egne Partier, og han udstyrede dem gerne med mange Udraabstegn. Dette var i Virkeligheden Udtryk for den Glæde, han følte ved at have fundet en skarp Kombination eller et dybtliggende Positionstræk — helst hvis det var stemmende med hans filosofiske Læresætninger. Han var paa sit Felt først og fremmest Kunstner og Entusiast. Skønt hans bedste Partier, hvoraf vi omstaaende bringer nogle af de mest karakteristiske, stod Maal med de bedste, som nogen Sinde er spillet, maalte han sig aldrig som Spiller med de Største, med Aljechin eller Lasker, selv ikke da han var anerkendt som den, der stod nærmest til at kæmpe om Verdensmesterskabet. Selvfølelse og kampberedt til det yderste var han derimod, hvor det drejede sig om hans Ideer og den Indsats, han her som ung og ældre havde ydet — paa Tankens Omraade betragtede han sig som Banebryder og Fornyer, og Eftertiden turde vel heri give ham Ret.

Nimzowitsch' Tid i Danmark blev hans Manddomsgernings bedste Aar. Her skrev han paa sit lille Værelse hos Frøken Juul sine betydeligste Artikler, sine Bøger »Mein System«, »Die Praxis meines Systems« og »Die Blokade«, og herfra styrede han ud til de store internationale Turneringer. Her skrev han ogsaa til dette Blad sin maanedlige Artikel, som i disse Aar hævede »Skakbladet«s Partiafdeling op i internationalt Niveau, og som befrugtede og berigede dansk Skakspil. Det er næppe tilfældigt, at danske Skakspilleres største Resultater, i Landsholdsturneringerne i London 1927 og Haag 1929, netop faldt paa den Tid, da ogsaa Nimzowitsch stod paa sit Højdepunkt.

Det vil blive mærkbart indenfor vort Skakliv, at han er gaaet bort — og det er smerteligt, at det er sket saa tidligt og paa et Tidspunkt, hvor han følte sig nærmere knyttet til dansk Skakliv end nogen Sinde og stod over for Erhvervelsen af dansk Statsborgerret. Det var dyb Alvor, naar han i de senere Aar ofte udtalte, at vor Skaks Trivsel og Fremgang laa ham paa Hjerte. Det var i Virkeligheden det samme Ønske, han gav Udtryk, da han en af de sidste Dage, han levede, sagde til en af sine Venner: »Hvem skal nu være min Arvtager i Danmark? Kan De ikke gøre noget for Erik Andersen? —« Det var som et Testamente.

Mindet om Aron Nimzowitsch vil blive bevaret og æret hos alle danske Skakspillere i Taknemmelighed for alt, hvad han har betydet for os.

## Turnerings- og Matchresultater.

De store internationale Mesterturneringer er trykt med *kursiv* Skrift.

Tallet i Parantes angiver Turneringens Deltagerantal.

Aar	Sted	Nr.	+	÷	=	Aar	Sted	Nr.	+	÷	=
1904	Coburg	6 (17)	9	4	3	1911	<i>San-Sebastian</i>	5-7(15)	3	2	9
1905	Wien	6 (10)	3	5	10	1911	<i>Karlsbad</i>	5-6(26)	11	9	5
1905	Barmen	15 (18)	3	8	6	1912	<i>San-Sebastian</i>	2-3(11)	8	3	8
1906	München	1 (6)	7	0	3	1912	Wilna	4 (10)	6	3	9
1907	<i>Ostende</i>	3-4(29)	14	4	10	1914	Petrograd	1-2(18)	13	3	3
1907	<i>Karlsbad</i>	4-5(21)	8	3	9	1914	<i>Petrograd</i>	8 (11)	1	3	6
1910	<i>Hamburg</i>	3 (17)	8	3	5	1920	<i>Göteborg</i>	12 (14)	1	5	7

Aar	Sted	Nr.	+	÷	=	Aar	Sted	Nr.	+	÷	=
1920	Stockholm	2 (8)	11	1	2	1928	Bad-Kissingen	5 (12)	3	2	6
1922	København	1 (8)	6	0	1	1928	Berlin	2 (7)	4	2	6
1923	København	1 (6)	6	0	4	1929	Karlsbad	1 (22)	10	1	10
1923	Karlsbad	6-7(18)	8	5	4	1930	San-Remo	2 (16)	8	2	5
1924	København	1 (11)	9	0	1	1930	Liège	3-5(12)	3	2	6
1925	Baden-Baden	9 (21)	7	5	8	1930	Frankfurt	1 (12)	9	1	1
1925	Marienbad	1-2(16)	8	1	6	1931	Bled	3 (14)	8	6	12
1925	Breslau	2 (12)	6	2	3	1931	Wintherthur	1 (9)	7	0	1
1926	Semmering	4-5(18)	9	3	5	1933	København	1 (8)	5	1	1
1926	Dresden	1 (10)	8	0	1	1934	Stockholm	2 (6)	6	2	2
1926	Hannover	1 (8)	6	0	1	1934	Zürich	6-7(16)	6	3	6
1927	New-York	3 (6)	6	9	5	1934	København	1 (18)	5	0	3
1927	Berlin	2-4(10)	5	2	2		Match mod				
1927	København	2-3 (6)	2	0	3						
1927	Keckemet	2-3(20)	8	1	7	1905	Spielmann		4	4	5
1927	Bad-Niendorf	1-2 (8)	4	0	3	1908	Spielmann		1	4	1
1927	London	1-2(12)	7	2	2	1911	Leonhardt		0	4	1
1927	London	1 (6)	7	0	3	1920	Bogoljubow		1	3	0
1928	Berlin	1 (14)	8	1	4	1922	Brinckmann		4	0	0
1928	København	1 (15)	4	0	3	1934	Ståhlberg		2	4	2
1928	København	1 (6)	3	0	2	1934	Stoltz		2	1	3

Nimzowitsch' Resultater mod 75 af de mest kendte internationale Mestres i Aarene 1904—1934.

Navn	+	÷	=	Navn	+	÷	=
Ahues	6	0	2	Forgacs	3	2	1
Alapin	4	0	1	Gilg	3	0	0
Albin	1	0	1	Grünfeld	2	2	3
Aljechin	3	9	9	Gunsberg	1	0	0
Asztalos	2	0	1	Holzhausen, von	2	0	0
Becker	1	0	1	Janowski	3	0	2
Berger	0	0	1	John	1	0	1
Bernstein	1	1	4	Johner, P.	5	0	2
Blackburne	0	1	1	Kashdan	0	2	1
Bogoljubow	6	9	5	Kmoch	3	0	1
Breyer	0	0	1	Kostitsch	0	1	4
Brinckmann	8	0	0	Lasker, Em.	1	0	1
Buerger	3	0	0	Leonhardt	6	5	2
Burn	0	0	2	Lundin	2	1	0
Canal	0	0	1	Löwenfisch	3	0	1
Capablanca	0	5	6	Marco	1	0	1
Carls	1	0	0	Maroczy	1	0	8
Cohn, E.	6	0	0	Marshall	6	5	8
Colle	6	0	4	Mattison	1	0	0
Duras	3	3	2	Menchik	1	0	0
Dus-Chotimirski	1	1	1	Mieses	5	2	1
Euwe	1	0	2	Monticelli	1	0	0
Flohr	2	0	1	Opocensky	1	0	0

Navn	+	÷	=	Navn	+	÷	=
Perlis	1	3	3	Stoltz	5	3	5
Pirc	1	1	1	Sultan Khan	1	0	0
Przepiorka	2	1	4	Tarrasch	5	2	5
Rabinowitsch, E.	1	0	0	Tartakower	5	3	15
Reti	5	1	5	Teichmann	1	1	6
Roselli	3	0	0	Thomas	3	1	3
Rotlewi	0	1	0	Torre	0	0	2
Rubinstein	6	7	10	Treybal, K.	0	2	2
Sämisch	10	1	1	Tschigorin	1	0	0
Salwe	3	1	3	Vajda	2	0	1
Schlechter	1	3	4	Vidmar	2	5	9
Snosko-Borowski	2	0	0	Wagner	0	0	1
Spielmann	18	13	20	Wolf, H.	1	0	3
Ståhlberg	3	4	4	Yates	6	1	5
Steiner, L.	2	2	1				

## Partier af Nimzowitsch.

### Parti Nr. 1426. Russisk Parti.

Spillet i Barmen 1905.

*Nimzowitsch.*      *W. Cohn.*  
Hvid.                  Sort.

- |           |        |
|-----------|--------|
| 1. e2—e4  | e7—e5  |
| 2. Sg1—f3 | Sg8—f6 |
| 3. Sf3×e5 | d7—d6  |
| 4. Se5—f3 | Sf6×e4 |
| 5. Sb1—c3 | Se4—f6 |
| 6. d2—d4  | d6—d5  |

Hvid har nu vundet et Træk og forstaar at bringe endnu mere ud af dette. Det er ogsaa sikkert, at en saa aaben Stilling som Hvids maa vinde betydeligt ved Tempogevinst.

7. Sf3—e5                  Lc8—f5

Her bliver Løberen jaget bort med yderligere Tempotab; følgelig er Trækket daarligt. Bedre er Lb4 eller Le7.

8. Sc3—e2!

Hvid lader ikke denne Chance undgaa sig.

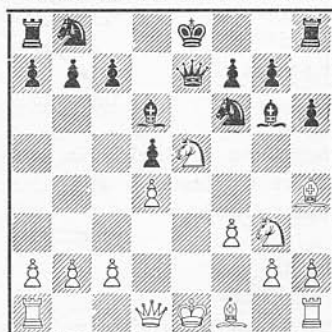
8.                          Lf8—d6  
9. Se2—g3              Lf5—e4?

Trækket imødekommer kun Hvids Plan om at trænge Løberen til g6, hvor den staar endnu daarligere og bliver Aarsag til endnu flere Vanskeligheder. Det var nødvendigt straks at spille Ld7.

Sort haaber maaske paa at kunne udnytte den ved f3 opstaaende Svaghed, men det er meget optimistisk i Betragtning af hans egen daarlige Stilling.

- |            |        |
|------------|--------|
| 10. f2—f3  | Le4—g6 |
| 11. Lc1—g5 | h7—h6  |
| 12. Lg5—h4 | Dd8—e7 |

Nytter ikke mere som det stærke Svar viser. Sbd7 befrier heller ikke Spillet.



- |             |         |
|-------------|---------|
| 13. Lf1—b5† | c7—c6   |
| 14. 0—0     | Ld6×e5  |
| 15. d4×e5   | De7—c5† |
| 16. Tf1—f2  | Sf6—d7  |
| 17. Lb5—d3  | 0—0     |
| 18. f3—f4   | Sb8—a6  |

19. Dd1—g4!  
 Paaviser Manglerne i Sorts Stilling. Officererne staar meget daarligt og kan ikke naa rettidigt over til Forsvar af den ubeskyttede Kongestilling.

19. Kg8—h7

20. Dg4×d7  
 Sort kan ikke undgaa materielt Tab. Hvis Sd7 trækker, er f5 afgørende; efter L×d3, c×d er Truslen Sf5 samt eventuelt Le7 eller direkte Matangreb tilstrækkeligt.

20. Lg6×d3  
 21. c2×d3 Sa6—b4  
 22. Lh4—e7 Dc5—d4  
 23. Ta1—d1 Sb4—d3?  
 24. Dd7—f5† Opgivet.

Partiet er en glimrende Ydelse af den unge Nimzowitsch, hvis Stil trods meget ufærdigt dog viser Stof til en Mester.

Noter af

Georg Marco i Turneringsbogen.

## Parti Nr. 1427. Fransk Parti.

Spillet i Karlsbad 1911.

*Nimzowitsch.*      *Löwenfisch.*

Hvid.                      Sort.

1. e2—e4                      e7—e6  
 2. d2—d4                      d7—d5  
 3. e4—e5                      c7—c5  
 4. c2—c3                      Sb8—c6  
 5. Sg1—f3                      f7—f6  
 6. Lf1—b5                      Lc8—d7  
 7. 0—0

Ikke nogen Fejl, men en Fælde. Paa 7. —, S×e5 følger 8. S×e5, L×b5 9. Dh5†, Ke7 10. Df7†, Kd6 11. D×b7, fe (Le8? 12. Lf4!) 12. de†, K×e5 13. D×b5.

7. Dd8—b6  
 8. Lb5×c6                      b7×c6  
 9. e5×f6!

Den stærkeste Fortsættelse.

9. Sg8×f6  
 10. Sf3—e5                      Lf8—d6  
 11. d4×c5!

Igen godt spillet.

11. Ld6×c5  
 12. Lc1—g5!

Et meget stærkt Træk. Nu kan Sort ikke rokere, og desuden trues der med L×f6 samt Dh5†.

12. Db6—d8

Tvunget.

13. Lg5×f6

Nimzowitsch behandler hele Partiet fortræffeligt. Afbytningen, der tilsyneladende befrier det sorte Spil og overlader Sort Løberparret, er den bedste Fortsættelse.

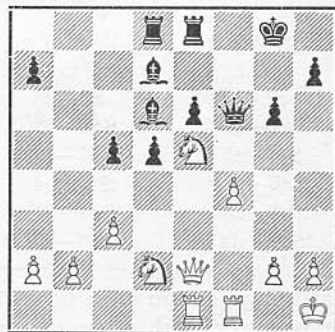
13. Dd8×f6  
 14. Dd1—h5†                      g7—g6

15. Dh5—e2                      Ta8—d8  
 For omsider at kunne rokere.

16. Sb1—d2                      0—0  
 17. Ta1—e1                      Tf8—e8  
 18. Kg1—h1

Hvid befæster det erobrede Felt e5.

18. Lc5—d6  
 19. f2—f4                      c6—c5



20. c3—c4!

Angriber den sorte d-Bonde, som kun tilsyneladende er dækket.

20. Ld6—f8?

21. c4×d5                      Ld7—c8

Paa 21. —, ed vinder 22. S×d7!

22. Sd2—e4                      Df6—g7

23. d5×e6                      Lc8×e6

24. De2—a6

Nu mangler der blot at gøre Løberne uskadelige.

24. Kg8—h8

25. Te1—d1                      Le6—g8

26. b2—b3                      Td8—d4

27. Td1×d4                      c5×d4

28. Da6—a5                      Te8—c8

29. Tf1—d1



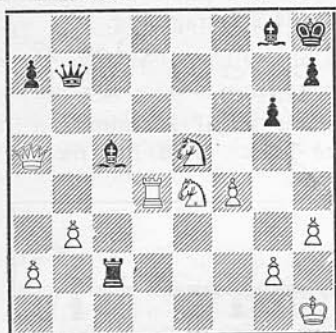
Den sidste Del af Partiet er meget livligt.

29. Tc8—c2

30. h2—h3 Dg7—b7

En generende Binding, men Hvid har forberedt det rette Svar.

31. Td1×d4! Lf8—c5



32. Da5—d8!!

Afgørende. Paa 32. —, L×d4 følger 33. D×d4 (truer Mat) Dg7 34. Sd6! samt Se8. En meget smuk og dyb Kombination.

32. Lc5—e7

Sort maa forhindre Df6† samt Td7.

33. Dd8—d7 Db7—a6

34. Td4—d3!

Endnu et smukt Træk. Taarnet spærrer Vejen til f1 for den sorte Dronning og skaffer den hvide Dronning Feltet d4.

34. Le7—f8

35. Se5—f7† Lg8×f7

Paa Kg7 følger Mat i 3 Træk.

36. Dd7×f7 Tc2—c8

37. Td3—d7 Opgivet.

Noter af

Dr. M. Vidmar i Turneringsbogen.

## Parti Nr. 1428. Indisk Parti.

Spillet i Baden-Baden 1925.

*E. Rabinowitsch. Nimzowitsch.*

Hvid. Sort.

1. d2—d4 Sg8—f6

2. c2—c4 e7—e6

3. Sg1—f3 b7—b6

4. Sb1—c3 Lc8—b7

5. Lc1—g5

Sædvanligt spilles 5. g3 og Lg2.

5. h7—h6

6. Lg5—h4 Lf8—e7

7. e2—e3

Efter Grünfelds Mening er 7. Dc2 bedre, da Sort efter Tekstrækket nemt kan udligne ved 7. —, Se4.

7. d7—d6

Denne Bondeopstilling kan efter Omstændighederne føre til en Svækkelse af de hvide Felter, men passer godt med Nimzowitsch' sædvanlige Aabningsbehandling, hvor han ikke er bange for at benytte en Slags Hanham-Opstilling med c6, Dc7 og e6—e5.

8. Lf1—d3 Sb8—d7

9. 0—0 0—0

10. Dd1—e2 e6—e5

11. d4×e5 Lb7×f3

For enten at aabne den hvide Roka-

destilling eller efter 12. D×f3, S×e5 at afbytte den hvide Kongeløber.

12. g2×f3

Hvid vælger det første Alternativ, idet han med Rette haaber paa Angrebschancer som Følge af den aabne g-Linie. Paa 12. e×f følger L×f6 13. L×f6? L×e2 14. L×d8, L×f1! med Erobring af en Kvalitet.

12. Sd7×e5

13. Lh4×f6

For at bringe Kongeløberen ind paa Diagonalen e4—a8. Hvid kunde imidlertid ogsaa bevare Løberparret efter 13. Lc2 eller ogsaa lade Løberen afbytte paa g3.

13. Le7×f6

14. Ld3—e4 Ta8—b8

15. Ta1—d1 Se5—d7

16. Sc3—d5 Sd7—c5

17. Le4—b1 a7—a5

18. Kg1—h1 g7—g6

19. Tf1—g1 Lf6—g7

20. Tg1—g3 c7—c6

Tilsyneladende bliver d-Bonden svag efter dette Træk. Nimzowitsch har imidlertid med sin dybe Positionsfor-

staaelse set, at Fremstødet d6—d5 med Erobring af d-Linien ikke let kan forhindres, fordi e3—e4 opgiver de sorte Felter d4, e5 og f4. For Sort drejer det sig nu hovedsageligt om, hvorvidt han kan taale et Angreb paa g-Linien og eventuelt et Officersoffer paa g6.

21. Sd5—f4 Tb8—b7

22. De2—c2

Hvid spiller paa Kongeangreb, fordi Feltet g6 er svagt. En mere positionel Spillemaade var at underminere den stærke Springerstilling c5 med b3, a3 og b4.

22. Dd8—f6

23. b2—b3

Paa 23. Sh5 følger efter Nimzowitsch 23. D×b2 24. S×g7, D×c2 25. L×c2, K×g7 26. T×d6, Td7 27. T×c6, Td2, hvorefter Sort har det bedste Spil.

23. Tf8—e8

24. Sf4—e2?

Hvid kommer lidt efter lidt til at staa daarligt paa Grund af sin Ubeslutsomhed. Det engang paabegyndte Angreb maatte nu ogsaa gennemføres, f. Eks. med 24. Td1—g1 og De1 samt lejlighedsvis Løberoffer paa g6. Det er vanskeligt at bedømme Angrebsmulighederne, men Nimzowitsch selv ansaa Forsvaret for tilstrækkeligt.

24. Tb7—d7

25. Td1—d2 Te8—d8

26. Se2—f4 Kg8—f8

Nu truede der igen et Offer paa g6.

27. Dc2—d1 h6—h5

28. Dd1—g1 Lg7—h6

Hermed standses alle fremtidige Angrebsforsøg, idet 29. L×g6 nu stranded paa L×f4, og efter 29. S×g6 er D×f3 ubehageligt for Hvid. Sf4 maa altsaa gaa tilbage for anden Gang og denne Gang ufrivilligt, og hermed begynder Partiets anden Del. Det er meget inter-

essant at se, hvorledes Sort nu erobrer mere og mere Terræn efter at have spillet d6—d5 og taget d-Linien i Besiddelse.

29. Sf4—e2 d6—d5

30. c4×d5 Td7×d5

31. Td2×d5 Td8×d5

32. f3—f4

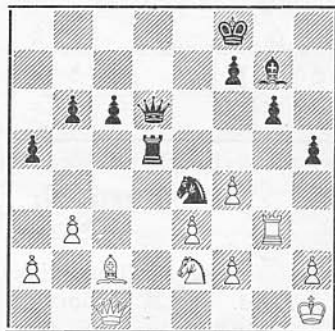
Efter 32. Sd4 kom bl. a. Kvalitetsofferet T×d4 i Betragtning.

32. Lh6—g7

33. Dg1—c1 Df6—d6

34. Lb1—c2 Sc5—e4!

Fra nu af til Afslutningen lutter smukke Træk. Hvid har næsten kun Tvangstræk.



35. Tg3—g2 h5—h4

36. Se2—g1 Se4—c3

37. a2—a4 Sc3—a2

38. Dc1—f1 Sa2—b4

39. Le2—c4 Td5—d1

40. Df1—c4 f7—f5

41. Le4—f3 h4—h3

42. Tg2—g3 Sb4—d3!

43. Dc4—c2 Td1—c1

44. Dc2—e2 Tc1—b1!

Opgivet,

for nu er der kun 45. T×h3, Tb2 46. Df1, Sf2 47. Kg2, S×h3† 48. K×h3, T×c3 med haabløs stilling for Hvid tilbage. — Et ægte Nimzowitschparti, fyldt af Ideer og med dybt Indhold.

Noter af R. Spielmann  
i Wiener Schachzeitung 1925.

## Parti Nr. 1429. Indisk Parti.

Spillet i Marienbad 1925.

Opcensky.

Nimzowitsch.

2. c2—c4

e7—e6

Hvid.

Sort.

3. Sb1—c3

1. d2—d4

Sg8—f6

3. Sg1—f3 er at foretrække for at

undgaa, at Dronningespringeren bliver bundet. I det følgende lykkes det Nimzowitsch at paavise, at den af Hvid planlagte »Besættelse« af Centrum med e2—e4 blot fører til en Barrikadering af Stillingen uden nogen som helst Fordel for Hvid.

3. Lf8—b4  
4. Dd1—c2 b7—b6

Bedre og mere effektivt end det tidligere spillede med c7—c5 begyndende System, paa hvilket Hvid kan svare ikke alene d4×c5, men ogsaa endnu bedre simpelthen 5. e2—e3.

5. e2—e4 Lc8—b7  
6. Lf1—d3

Eller 6. e4—e5, Sf6—e4 7. Lf1—d3, f7—f5! osv. med chancerigt Spil for Sort.

6. Sb8—c6  
7. Sg1—f3

7. Sg1—e2 var en Streg bedre for at forbeholde sig Muligheden f2—f4. Paa Teksttrækket følger en strategisk Overraskelse.

7. Lb4—e7!

Efter at Sort ved Bindingstrækket Lb4 har tvunget Modstanderen til at afsløre sin Aabningsplan, benytter han nu Lejligheden til uden Tempotab at forhindre, at Løberen, som er bestemt til at medvirke ved Forsvaret af Kongefløjen, bliver afbyttet. — Ægte Nimzowitsch!

8. a2—a3 d7—d6  
9. 0—0 e6—e5  
10. d4—d5 Sc6—b8

Nu er det opnaaet. Hvids Trusler i Centrum er lykkeligt afværgede, og Udsigterne for det kommende Midtspil er nogenlunde lige. Hvids næste Træk (Angrebsformation paa Dronningefløjen samt Anbringelse af en Løber paa Diagonalen a1—h8) er ganske vist næppe de bedste; jeg vilde have foretrukket 11. Dc2—e2 samt Lc1—d2 og eventuelt Ld3—c2 for at kunne indlede en Aktion paa Kongefløjen (Sf3—h4, g2—g3, f2—f4), hvis Sort rokerede kort. Punktet c5 vilde i dette Tilfælde være tilstrækkeligt sikret ved Truslen om eventuelt at fordrive

Springeren derfra med b2—b4, og det vilde sandsynligvis ikke have været saa let som i Partiet for Sort at skaffe sig Modchancer.

11. b2—b4 Sb8—d7  
12. Lc1—b2 0—0  
13. Sc3—e2 Sf6—h5  
14. Dc2—d2

Hvid besvarer Sorts maaske lidt for temperamentsfulde Træk (roligere var 13. —, Sf6—e8 samt g7—g6 osv) uden Energi, og derved bliver Springermanøvren retfærdiggjort. 14. g2—g4 ser ganske vist farligt ud, men dette Træks Følger er slet ikke ufordelagtige for Hvid; f. Eks. 14. —, Sh5—f4 15. Se2×f4, e5×f4 16. e4—e5!, h7—h6 17. e5—e6 og Sort maa allerede bestemme sig til at ofre en Bonde ved 17. —, Sd7—e5 for at undgaa værre Ting (nemlig 17. —, f7×e6 18. Ld3—h7†, Kg8—h8 19. Lb2×g7†, Kh8×g7 20. Dc2—g6†, Kg7—h8 21. Dg6—h6 og vinder, eller 17. —, Sd7—f6 18. g4—g5! med Fordel for Hvid) eller 14. —, Sh5—f6 15. h2—h3, og Hvid har tydeligt nok vundet Terræn. Det er i Almindelighed meget vigtigere at forstaa, hvor meget Modstanderens Plan egentlig er værd og saa efter Omstændighederne tillade dens Udførelse end blot at ville forhindre den.

14. g7—g6  
15. g2—g4 Sh5—g7  
16. Se2—g3 c7—c6  
17. Dd2—h6 Ta8—c8

Dronningestillingen tillader Hvid nogle taktiske Trusler, som imidlertid kan pareres uden større Vanskelighed. Sort forbereder derfor med Sindsro et Modspil paa Dronningefløjen.

18. Ta1—c1

Mod Angrebsformationen Kg1—h1 og Tf1—g1 (Trusel Sg3—f5) havde Sort bl. a. kunnet forsvare sig med det enkle Træk f7—f6.

18. a7—a6  
19. Tf1—d1 Tc8—c7  
20. h2—h4?

Ved dette ved første Øjekast tiltalende Træk bliver Punktet g4 svækket, hvad

der giver Sort Lejlighed til lidt efter lidt at komme i Fordel paa Kongefløjen.

20. h2—h3 havde været paa sin Plads.

20. c6×d5

21. c4×d5 Tc7×c1

22. Td1×c1 Sd7—f6!

Signal til Modangreb! Hvis 23. Sf3—g5, saa 23. —, Tf8—e8, og Hvid faar ikke Tid til at forstærke sin Stilling med f2—f4 paa Grund af Truslen Le7—f8 samt Afspærring af Dronningen.

23. Sf3—h2 Kg8—h8

24. Dh6—e3 Sf6—d7

Et Forsøg. Det vilde naturligvis være behageligt for Sort at kunne provocere Trækket g4—g5, medens Springerens endnu staar paa d7.

25. Sh2—f3! Sd7—f6

25. —, Le7×h4 26. Sf3×h4, Dd8×h4 27. Tc1—c7, Lb7—c8 28. Le3×a6 o.s.v. vilde være ufordelagtigt.

26. Sf3—h2 Sf6—g8!

27. g4—g5

Nu er det nødvendigt.

27. f7—f6

28. Sh2—f3 f6×g5

29. h4×g5 Lb7—c8!

29. —, Tf8—f4 gaar ikke paa Grund af det chancerige Offer 30. Sf3×e5! d6×e5 31. Lb2×e5 o.s.v. Men nu trues der med 30. —, Lc8—g4 og Hvid maa »finde paa noget« imod det.

30. Tc1—c6

Det hermed indledede Offerspil er ganske godt udtænkt, men strander til Slut paa det overordentlig fine Modspil. Hvid er imidlertid, som sagt ovenfor, allerede nu i en vanskelig Stilling paa Grund af det svage Punkt g5.

30. Lc8—d7

31. Ld3×a6

Paa 31. Tc6×b6 følger Tf8×f3 o.s.v.

31. Ld7×c6

32. d5×c6 Dd8—c7

33. b4—b5

Nu bliver Løberen ganske uvirksom og dens Fraværelse bliver meget snart følelig paa Kongefløjen. Men den havde ganske vist ogsaa efter 33. La6—b5 været bundet til Forsvaret af c6.



33. h7—h6!!

Et meget smukt Træk, som ikke alene muliggør, at Sg8 senere kan gribe ind i Spillet, men fremfor alt frigør Feltet h7 til Kongen. Hvor vigtigt dette sidste er, viser bl. a. følgende Variant: 33. —, Sg7—e6 34. a3—a4, Le7—d8 35. Lb2—a3 og, hvis nu 35. —, Dc7—f7?, saa 36. La3—d6! Df7×f3 37. Ld6×e5†, Se6—g7 38. De3×f3, Tf8×f3 39. c6—c7, Ld8×c7 40. Le5×c7 o.s.v. med Fordel for Hvid.

34. g5×h6 Sg7—e6

35. a3—a4 Le7—d8

36. Lb2—a3 Dc7—f7!

Afgørende.

37. Sf3×e5

Dette Fortvivlelsesoffer gendrives elegant. Sorts Modangreb vinder ogsaa efter 37. Sf3—e1, f. Eks. 37. —, Ld8—g5 38. De3×b6, Se6—d4 39. Se1—d3, Lg5—e3! 40. f2×e3, Df7—f3 41. Kg1—h2, Sd4—e2 o.s.v.

37. d6×e5

38. La3×f8 Df7—f8

39. a4—a5 Sg8×h6!

Altsammen Følger af det diaboliske 33. Træk.

40. a5×b6 Sh6—g4

41. c6—c7 Sg4×e3!

42. c7—c8D Df8—f3

43. f2×e3 Df3×g3†

Nu slaar Dronningen e3 med Skak og derefter b6.

Opgivet.

Et meget interessant Parti, typisk for Nimzowitsch's Spillemaade.

Noter af Dr. A. Aljechin  
i Wiener Schachzeitung 1925.

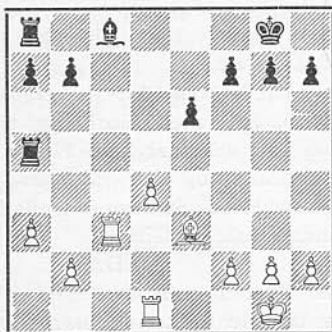
## Parti Nr. 1430. Fransk Parti.

Spillet i Hannover 1926.

Dr. von Gottschall. Nimzowitsch.

Hvid.	Sort.
1. e2—e4	e7—e6
2. d2—d4	d7—d5
3. Lf1—d3	c7—c5
4. c2—c3	d5×e4
5. Ld3×e4	Sg8—f6
6. Le4—f3	Sb8—d7
7. Sg1—e2	Lf8—e7
8. 0—0	0—0
9. Lc1—e3	c5×d4
10. c3×d4	Sd7—b6
11. Sb1—c3	Dd8—d7!
12. Ta1—c1	Tf8—d8
13. Dd1—b3	Sf6—d5
14. Sc3×d5	Sb6×d5
15. Lf3×d5	Dd7×d5
16. Db3×d5	Td8×d5
17. Se2—c3	Td5—a5!
18. Tf1—d1	Le7—b4!
19. a2—a3	Lb4×c3
20. Tc1×c3	

Sort staar lidt bedre til Trods for de uligefarvede Løbere, fordi han behersker Feltet d5, fordi Ta5 staar godt og fordi Lc8 har flere Muligheder end Hvids Løber. Men at gøre disse dog alligevel minimale Fordele gældende, langsomt og sikkert at overspile Modstanderen og vinde Partiet, er en Op-gave, hvis Løsning vel kun var lykkedes faa. — Nimzowitsch viser her sit fuldendte Mesterskab i Slutspil.



20. Lc8—d7  
21. Tc3—c5?

Hermed gør Hvid Situationen vanskeligere for sig selv. Hans 3 Bønder paa Dronningefløjen bliver fuldstændig værdiløse paa Grund af de hvide Felters Svaghed, og paa Kongefløjen har Sort Bondemajoritet.

21.	Ta5×c5
22.	d4×c5 Ld7—c6
23.	f2—f3 f7—f6
24.	Kg1—f2 Kg8—f7
25.	Td1—d4 a7—a5
26.	g2—g3? a5—a4!

Det havde Hvid ikke skullet tillade. Forsvaret er lettere efter 26. b3 eller b4. Men Hvid holder sig passiv for længe, sandsynligvis fordi han slet ikke har anset det for muligt, at Stillingen kunde tabe.

27. f3—f4 h7—h5

Dronningefløjen er blevet »lagt fast«, og nu begynder Kampen paa Kongefløjen, hvor Sort vil skaffe sig en Fribonde.

28. h2—h3 Ta8—h8

Forhindrer g2—g4.

29.	Td4—d1 Kf7—g6
30.	Td1—d4 Kg6—f5
31.	Le3—d2 Th8—f8
32.	Ld2—e1 e6—e5
33.	f4×e5 f6×e5

Nu er Fribonden der.

34. Td4—h4 g7—g5

Nimzowitsch erklærede efter Partiet, at han kun ugerne havde gjort »dette altfor nærliggende og noget brutale Træk« (T×h5? Kg6). Men der fandtes intet bedre.

35.	Th4—b4 Kf5—e6+
36.	Kf2—e2 e5—e4
37.	Le1—f2 Tf8—f3
38.	Tb4—b6 Ke6—e5!
39.	Tb6—b4 Ke5—d5!

Nu kommer Hvid i Træktvang. Efter Td4? K×c5! har Hvid ingen Trusler trods Afdækkerskakken.

40.	h3—h4 g5×h4
41.	g3×h4 Tf3—h3

42. Tb4—d4† Kd5—e5  
43. Td4—d8 Lc6—d5

Det er en stor æstetisk Nydelse at gennemspille dette Slutspil; Begivenhederne følger efter hinanden med beundringsværdig Konsekvens. I. Blokering af den fjendtlige Dronningefløj; II. Fremskaffelse af en Fribonde paa Kongefløjen og nu III. Kongen og Løberen trænger frem trods det fjendtlige Taarn og det med en saa selvfølgelig Lethed, som om det var en Spadsereur; det er næsten, som om det var et teoretisk Eksempel og ikke et praktisk Parti.

44. Td8—e8 Ld5—e6  
45. Te8—d8 Ke5—f4  
46. Td8—f8† Le6—f5

47. Tf8—f7 Th3—h2  
48. Tf7—e7 Lf5—g4†  
49. Ke2—e1 Kf4—f3  
50. Te7—f7† Kf3—g2  
51. Ke1—d2 Kg2—f1  
52. Kd2—e3 Lg4—f3  
53. Lf2—g3 Th2×b2

Nu er Partiet afgjort, og Gennembruddet lykkedes.

54. Lg3—d6 Tb2—b3†  
55. Ke3—d4 Kf1—f2  
56. Tf7—g7 e4—e3  
57. Ld6—g3† Kf2—f1  
58. Tg7—f7 e3—e2  
59. Tf7—e7 Lf3—c6

Opgivet.

Noter af F. Sämisch  
i Wiener Schachzeitung 1926.

## Parti Nr. 1431. Indisk Parti.

Spillet i Dresden 1926.

*P. Johner.* *Nimzowitsch.*

	Hvid.	Sort.
1.	d2—d4	Sg8—f6
2.	c2—c4	e7—e6
3.	Sb1—c3	Lf8—b4
4.	e2—e3	0—0
5.	Lf1—d3	c7—c5
6.	Sg1—f3	Sb8—c6
7.	0—0	Lb4×c3

For at gøre Dobbeltbonden c3, c4 ubevægelig ved d7—d6 og eventuelt e6—e5. Dobbeltbonden skal hjælpe til med at hæmme Lc1. Det hvide Centrum bliver ganske vist forstærket.

8.	b2×c3	d7—d6
9.	Sf3—d2	

Man maa være forsigtig med Trækket e6—e5; hvis straks 9.—, e5? saa 10. d5, Sa5 11. Sb3.

9.	b7—b6
10.	Sd2—b3 e6—e5

Nu er Trækket paa sin Plads, thi hvis 11. d5 saa e4! 12. Le2, Se5! eller 11. d5, e4! 12. dc, ed 13. D×d3, Dc7 med Forled for Sort.

11.	f2—f4 e5—e4
12.	Ld3—e2 Dd8—d7

En interessant Idé. Sort vil hæmme

den hvide Kongefløjs Bevægelsesfrihed (nemlig Trækkene g2—g4—g5 o.s.v.) og er ikke bange for at anvende den stærkeste Officer hertil, skønt man ellers kun plejer at bruge lette Officerer til den Slags Formaal. Det viser sig snart, hvorledes Sort har tænkt sig den nærmere Udførelse.

13.	h2—h3 Sc6—e7
14.	Dd1—e1

14. Ld2 havde ganske vist været noget bedre, idet dette Træk havde gjort Bønderne paa Kongefløjen lidt mere bevægelige, end det er muligt efter Partitrækket.

14.	Lc1—d2 h7—h5
-----	--------------

Hvis 15. Dh4 saa Sf5! 16. Dg5, Sh7 17. D×h5, Sg3 med Erobring af en Kvalitet. Sort arbejder hele Tiden med Kombinationer, og det er ogsaa nødvendigt, for Hvids Stilling er trods Dobbeltbonden fuld af Gift.

15.	Dd7—f5
-----	--------

Sætter Kronen paa den med 12.—, Dd7 indledede Blokeringsplan. Dronningen skal til h7(!), hvor den staar storartet.

16. Kg1—h2 Df5—h7

17. a2—a4 Se7—f5

Nu trues der allerede med 18. —, Sg4† 19. hg, hg† 20. Kg1, g3 og Mat.

18. g2—g3 a7—a5

19. Tf1—g1 Sf5—h6

20. Le2—f1 Lc8—d7

21. Ld2—c1 Ta8—c8

For at fremtvinge 22. d5 og derigen-  
nem faa Stillingen i Centrum afklaret,  
hvorefter Sort har frie Hænder paa Kon-  
geflojen. ♘

22. d4—d5 Kg8—h8

23. Sb3—d2 Tf8—g8

24. Lf1—g2 g7—g5

25. Sd2—f1 Tg8—g7

26. Ta1—a2 Sh6—f5

27. Lg2—h1

Hvid gør meget behændigt alle For-  
svarstropperne bevægelige.

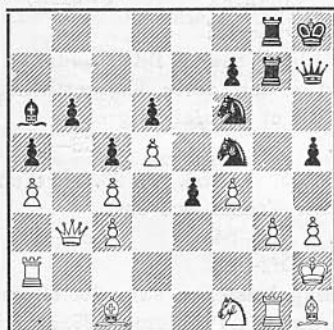
27. Tc8—g8

28. Del—d1 g5×f4

29. e3×f4 Ld7—c8

Skæver til c4 (Lc8—a6).

30. Dd1—b3 Lc8—a6



31. Ta2—e2

Paa 31. Ld2 havde Sort planlagt føl-  
gende smukke Variant: 31. Ld2, Tg6! 32. Le1, Sg4† 33. hg, hg† 34. Kg2, L×  
c4 35. D×c4 og nu følger det stille  
Træk 35. —, e3!!, og Matten paa h3  
kan kun pareres ved S×e3. Men det  
koster Dronningen.

31. Sf5—h4

32. Te2—e3

Her havde jeg naturligvis ventet 32.  
Sd2, for Hvids eneste Modchance er,  
at den vigtige Bonde e4 trænger til  
Dækning. Derpaa var fulgt et smukt  
Dronningeofer, nemlig 32. Sd2, Lc8 33.  
S×e4, Df5! 34. Sf2, D×h3†! 35. S×h3,  
Sg4 Mat. Pointet i Kombinationen lig-  
ger iøvrigt i, at Trækkene Lc8 og Df5  
under ingen Omstændigheder maa byt-  
tes om, f. Eks. 32. Sd2, Df5? (i Stedet  
for Lc8!) 33. Dd1, Lc8 34. Df1, og alt  
er dækket, medens Trækket 33. —, L×  
h3!! efter 32. —, Lc8 33. Dd1 slaar  
Hjørnестenen i den hvide Bygning ud.

32. La6—c8

33. Db3—c2 Lc8×h3

34. Lh1×e4

Paa 34. K×h3, Df5† følger Mat i faa  
Træk.

34. Lh3—f5

Det stærkeste, thi nu bliver den hvide  
Stilling revet op ved h5—h4.

35. Le4×f5 Sh4×f5

36. Te3—e2 h5—h4

37. Tg1—g2 h4×g3†

38. Kh2—g1 Dh7—h3

39. Sf1—e3 Sf5—h4

40. Kg1—f1 Tg8—e8

Et nøjagtigt Slutningstræk, for nu  
trues der med 41. —, S×g2 42. T×g2,  
Dh1† 43. Ke2, D×g2!, og imod denne  
Trusel er Hvid værgeløs. Paa 41. Ke1  
vilde der end ogsaa følge Mat ved Sf3†  
42. Kf1 eller d1, Dh1.

Opgivet.

Et med den allerstørste kombinatori-  
ske Skarphed gennemført Blokadeparti.

Noter af Nimzowitsch  
i Turneringsbogen.

Dette Parti ansaa Nimzowitsch for det  
bedste, han nogensinde havde spillet.

## Parti Nr. 1432. Engelsk Parti.

Spillet i Dresden 1926.

<i>Nimzowitsch.</i>	<i>Rubinstein.</i>	2. Sg1—f3	Sg8—f6
Hvid.	Sort.	3. Sb1—c3	d7—d5
1. c2—c4	c7—c5	4. c4×d5	Sf6×d5

5. e2—e4

En Nyhed af mig, som for at opnaa andre Fordele, finder sig i, at Bd2 bliver tilbagebleven.

5. Sd5—b4

Solidere er S×c3 6. bc, g6.

6. Lf1—c4 e7—e6

Paa Sd3† var planlagt 7. Ke2! f. Eks. 6. —, Sd3† 7. Ke2, Sf4† og 8. Kf1 for at spille 9. d4, eller 6. —, Sd3† 7. Ke2 S×c1† 8. T×c1, Sc6 9. Lb5, Ld7 10. L×c6, L×c6 11. d4, og Partiet bliver til et Slutspil, hvori det viser sig, at den oprindelig uheldige hvide Kongestilling er blevet til en Fordel.

7. 0—0 Sb8—c6

Muligvis var Sb4—c6 at foretrække.

8. d2—d3 Sc6—d4

Der truede 9. a3.

9. Sf3×d4 c5×d4

10. Sc3—e2 a7—a6

Et tvungent Tempotab. Hvis nemlig straks 10. —, Le7, saa 11. Lb5†, Ld7 12. S×d4, Lf6 13. Da4, og Hvid beholder den erobrede Bonde.

11. Se2—g3 Lf8—d6

Paa 11. —, Le7 havde 12. Dg4, 0—0 13. Lh6, Lf6 14. L×g7, L×g7 15. Sh5 været den for Sort ubehagelige Følge.

12. f2—f4 0—0

13. Dd1—f3

Det nærliggende 13. e5, Lc7! (ikke Le7 paa Grund af 14. f5 osv.) 14. Dg4, Kh8 15. Sh5 havde efter 15. —. Tg8 16. Tf3, f5! næppe ført til noget haandgribeligt Resultat, f. Eks. 17. ef e. p. gf 18. Dh4, Tg6 19. Th3, De7 samt Ld7 og Tag8, medens den i Partiet fulgte Fremgangsmaade sikrer Hvid et vedvarende Tryk paa Sorts Stilling.

13. Kg8—h8

14. Lc1—d2 f7—f5

15. Tal—e1 Sb4—c6

16. Te1—e2

Hvid har Præferenceaktier i e-Linien.

16. Dd8—c7

Bedre var Ld7.

17. e4×f5 e6×f5

18. Sg3—h1!

Indledningen til en interessant Springer-manøvre. Springereren vil via f2 til h3. For at være sikker paa, at denne tids-spildende Manøvre ikke prisgav e-Linien, var det nødvendigt allerede nu at forudse 22. Dd5 (jævnfør den følgende Anmærkning).

18. Lc8—d7

19. Sh1—f2 Ta8—e8

20. Tf1—e1 Te8×e2

21. Te1×e2 Sc6—d8

Paa 21. —, Te8 for at erobre e-Linien vilde følge 22. Dd5!, f. Eks. 21. —, Te8 22. Dd5, Se7 23. Df7, og Hvid behersker Spillet.

22. Sf2—h3 Ld7—c6

Nu vilde der paa 22. —, Te8 følge det pikante Svar 23. Dh5!, T×e2 24. Sg5 (h6 25. Dg6, hg 26. Dh5 Mat). Man bemærke, hvorledes Hvid udnytter Springereren, uden at tabe e-Linien af Syne.

23. Df3—h5 g7—g6

24. Dh5—h4 Kh8—g7

25. Dh4—f2!

Nu bliver saavel Bd4's Svaghed som Hullet i den sorte Kongestilling benyttet til et samlet Angreb.

25. Ld6—c5

Hvis 25. —, Db6, saa 26. b4! med den nydelige Trusel Lc3 osv.

26. b2—b4 Lc5—b6

27. Df2—h4

Gentagelsestema, som det ellers kun forekommer i Problemer. 27. Del i Ste-det for Tekstrækket var ikke saa stærkt paa Grund af Le4 28. Kh1, Dc6! 29. Lb3, Ld5, og Sort vil kunne forsvare sig.

27. Tf8—e8

Paa Tf6 var fulgt 28. Sg5, h6 29. Sh7! med øjeblikkelig Sejr.

28. Te2—e5 Sd8—f7

Paa h6 følger 29. g4! med mægtigt Angreb f. Eks. 29. g4, fg 30. f5!, D×e5 31. f6†, D×f6 32. Dh6 Mat. Efter Tekst-trækket følger en elegant Afslutning.

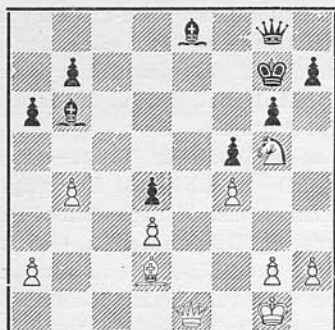
29. Lc4×f7 Dc7×f7

30. Sh3—g5 Df7—g8

31. Te5×e8 Lc6×e8

32. Dh4—e1





En mærkværdig Tabsstilling. Trods det begrænsede Materiale ligger der et Matangreb i Luften, og det kan slet ikke forhindres.

32. Le8 - c6

Paa 32. Kf8 vinder 33. De5, Ld8! (endnu det bedste, paa 33. —, D×a2 følger 34. Df6†, Kg8 35. Se6 eller 34. —, Lf7 35. S×f7 samt D×b6) 34. Se6†, Ke7 35. Dc5†11, Kd7 36. Sf8†. Paa 32. Kf6 følger øjeblikkelig Mat, og paa 32. Kh6 vilde Se6 ikke være ligefrem behageligt.

33. De1—e7† Kg7—h8

Hvis Kh6, saa naturligtvis Se6.

34. b4—b5! Dg8—g7

Skade, Sort giver Officeren. hvad der naturligtvis er det samme som at opgive.

Paa 34. —, ab var han blevet befordret til det hinsidige paa følgende elegante Maade: 34. —, ab 35. Se6!, h5! (Kongen skal have megen Luft, thi efter 35. —, h6 er der for lidt Luft 35. —, h6 36. Df6†, Kh7 37. Sf8†) 36. Df6†, Kh7 37. Sg5†, Kh6 38. Lb4 (derfor Bondeofret i 34. Træk) og Mat i nogle faa Træk 38. —, h4 39. Lf8†, Kh5 40. Sf7, g5 41. h3 og Mat.

35. De7×g7† Kh8×g7

36. b5×c6 b7×c6

37. Sg5—f3 c6—c5

38. Sf3—e5 Lb6—c7

39. Se5—c4 Kg7—f7

40. g2—g3 Lc7—d8

41. Ld2—a5 Ld8—e7

42. La5—c7 Kf7—e6

43. Sc4—b6 h7—h6

44. h2—h4 g6—g5

45. h4—h5 g5—g4

46. Lc7—e5 Opgivet.

Springeren tvinger a-Bonden frem paa et sort Felt, og efter a2—a4 staar der saa tre sorte Bønder paa sorte Felter, og de kan selvfølgelig ikke holdes.

Et af mine eleganteste Angrebspartier.

Noter af Nimzowitsch  
i Turneringsbogen.

## Parti Nr. 1433. Indisk Parti.

Spillet i Karlsbad 1929.

*Bogoljubow.* *Nimzowitsch.*

Hvid. Sort.

1. d2—d4 d7—d5

2. c2—c4 e7—e6

3. Sb1—c3 Lf8—b4

4. Sg1—f3 Lb4×c3†

Fører til et bekvemt Spil, fordi Opbygningen f2—f3 og e2—e4 passer bedst til Bondestillingen c3, c4, d4. I den forhaandenværende Stilling befinder den hvide Springer sig imidlertid allerede paa f3, og denne »normalt udviklede« Springer besværliggør følgende den til den unaturlige Trekant (c3, c4, d4) svarende Opstilling.

5. b2×c3 b7—b6

3. —, d7—d6 synes at være mere nøj-

agtigt. Sort behøver ikke at udvikle Løberen saa tidligt.

6. g2—g3

Paa 6. e3, hvad der er bedre end Tekstrækket, kunde f. Eks. følge 6. —, 0—0 7. Ld3, d5 8. 0—0, La6 9. Se5, dc 10. S×c4, Sbd7 osv.

6. Lc8—b7

7. Lf1—g2 0—0

8. 0—0 Tf8—e8!!

Sort arbejder her og i det følgende efter sit System med Prophylaxe (Forebyggelse) og Centralisering. Det mystiske Taarntræk skal hjælpe med at forebygge Opbygningen Sf3—d2 og e2—e4. Paa 9. Sd2 følger nemlig nu L×g2 10. K×g2, e6—e5!, og 11. e4 forbyder

sig selv paa Grund af  $e \times d$  og  $S \times e4$ .

9. Tf1—e1 d7—d6  
10. Dd1—c2

Dette Træk støtter sig paa Erfaringer fra mit Parti mod Bogoljubow i Bad Kissingen i 1928. Bogoljubow havde nemlig den Gang set, at han som Hvid kunde tilbageerobre det efter Lb7—e4 tabte Tempo og det ved den nyromantiske elegante Manøvre Lh3 (eller f1), Sd2 og e4. Men i dette Parti skal dette ikke lykkes ham. Sort parerer med Centralisering og Gennembrud og faar det overlegne Spil.

Det havde derfor været bedre straks at spille 10. Sd2! uden nogen særlig Forberedelse. F. Eks. 10. —,  $L \times g2$  11.  $K \times g2$ , e5 12. e4, Sc6 13. Lb2!, og Sort har ikke nogen virkelig effektiv Mobiliseringsplan overfor den stærke hvide Bondefront.

10. Lb7—e4  
11. Dc2—b3 Sb8—c6  
12. Lg2—f1

Jævnfør forrige Note.

12. e6—e5!

Før Sort besluttede sig til dette Træk, der fuldstændig opgiver enhver Tanke om det tillokkende Angreb Sa5 osv., maatte han ikke alene gennemregne Varianterne i de med Sa5 begyndende Forviklinger, nej, fremfor alt maatte han kaste hele sin Tro paa Centralisering i Vægtskaalen. Kun saaledes er det muligt at forklare denne Beslutning.

Paa 12. —, Sa5 var fulgt 13. Da4!, Lc6 14. Db4, og Hvids Stilling er trods alle Skrøbeligheder dog vel alligevel ikke organisk syg....

13.  $d4 \times e5$ ,  $Sc6 \times e5$ ! 14.  $Sf3 \times e5$ ,  $Te8 \times e5$  15. Lc1—f4, Te5—e8 16. f2—f3, Le4—b7 17. Ta1—d1, Sf6—d7.

.... medens Forholdet nu er et ganske andet. Trods de solide Midterbønder og trods de to Løbere er Hvids Stilling dybest inde ormstukken. Dobbeltbon-

den er isoleret, og paa e-Linien kommer der (efter e2—e4) før eller senere et Gennembrud. Og Hvid har intetsteds nogen Mulighed for et Modspil, lige-gyldigt hvilket.

18. e2—e4, Dd8—f6 19. Lf1—g2, Sd7—e5 20. Td1—d2, Lb7—c6! Et vigtigt Konsolideringstræk. Muligheden c4—c5 forhindres, og Diagonalen a4—e8 sikres. Sort kan med Sindsro (nu som senere) se bort fra Muligheden for La6.

22. Td2—f2, Ta8—e8 23. Lg2—f1, h7—h6 24. Lf1—e2, Kg8—h8 25. Db3—a3. For at bringe Dronningen til c1. 25. —, Df6—e6 26. Da3—c1, f7—f5. Nu begynder Gennembruddet. Det havde naturligvis været forkert at spille 26. —,  $S \times c4$  27.  $L \times c4$ ,  $D \times c4$  paa Grund af 28.  $L \times h6$ !

27.  $e4 \times f5$ ,  $De6 \times f5$  28. Dc1—d2, Df5—f7 29. Dd2—d4. Noget bedre, om end heller ikke tilstrækkeligt var 29.  $L \times e5$ .

29. —, Se5—g6. Afgørende. Nu faar Hvid en Dobbeltbonde til.

30. Le2—d3,  $Sg6 \times f4$  31. Dd4×f4, Df7×f4 32.  $g3 \times f4$ , Te8—f8. Nu fører der mange Veje til Rom, og det er en sand Fornøjelse at gaa ad dem allesammen takket være de mange Dobbeltbønder. F. Eks. 32. —, Te3 (i Stedet for Tf8) 33. Kg2, T×f3 34. T×f3, Te3 35. Tf1, T×d3 og vinder.

33. f4—f5, Lc6—d7 34. Td1—d2, Ld7×f5 35. Tf2—e2, Te7×e2 36. Ld3×e2, Tf8—e8 37. Kg1—f2, Te8—e5. Truer med Ta5 og Ta3. 38. Td2—d5, g7—g5 39. Td5×e5, d6×e5 40. c4—c5. Ellers spadserer den sorte Konge til c5. 40. —, b6×c5 41. Le2—a6, e5—e4. Resten er let forstaaelig. 42. a2—a4, Kh8—g7 43. a4—a5, e4×f3 44. Kf2×f3, Kg7—f6 45. Kf3—e3, Kf6—e5 46. La6—c4, Lf5—g4 47. Lc4—a6, h6—h5 48. La6—c4, h5—h4 49. Lc4—a6, Lg4—d1 50. La6—b7, g5—g4 Opgivet.

Noter af Nimzowitsch  
i Turneringsbogen.

Nærværende Nummer af Bladet er redigeret af Hr. I. O. Pedersen, København.

Aflleveret til Postvæsenet d. 6. Maj 1935

A. Backhausens Bogtrykkeri, Horsens.

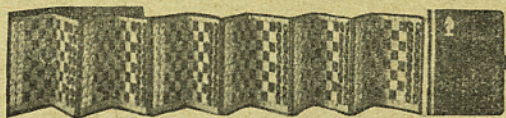


# Skakbrikker.

Danske Skakforeningers Model. Prima Udførelse.

Ægte Buxbom i Træ-Æske (Rødt & Hvidt).....	pr. Sæt	Kr. 8,95
Ægte Buxbom i fin poleret Æske (Rødt & Hvidt).....	" "	10,15
Ægte Ahorn i Træ-Æske (Sort & Hvidt).....	" "	6,55
Ægte Ahorn i Træ-Æske (Rødt & Hvidt).....	" "	6,15
<b>Skakbrædter</b> af Pap, forsynet med Tal og Bogstaver, 43×43.....	" "	1,95
Skakbrædter af Voksdug, forsynet med Tal og Bogstaver, 40×40.....	" "	1,95
do. do. 48×48.....	" "	2,45
<b>Skaktrykkeri</b> komplet. Fineste Udførelse.....	" "	9,50

## Lommeskakspillet „Leporello“.



Atter paa Lager og faas i forskellige Udførelser.

En betydelig Forbedring af det almindelige Lommeskakspil.

Ganske særlig egnet for Korrespondancespillere, da det store Tidsspilde ved Opstillingen af Brikkerne eller Efterspillet af afbrudte Korrespondancepartier falder bort. — Uundværlig for Problem- og Slutspilforfattere. — Et uerstatteligt Hjælpemiddel for enhver Skakspiller ved Studium af Spilaabninger, Slutspil og Analyser. — Praktisk, bekvem for Tilskuere ved Turneringer. — Forkorter paa en behagelig Maade Tiden i Sporvogn, Jernbane, Biler o. s. v.

### Fineste Udførelse i ægte Læder.

„Leporello“ indeholdende 6 Spil	Kr. 22,00
„Leporello“ „ 3 „	13,50
„Leporello“ „ 1 „	5,85
Læderimitation.	
„Leporello“ indeholdende 1 Spil	Kr. 3,65

En sammenfoldelig Lommebog i ægte Læder, Figurer af Celluloid med Guldtryk og en Lomme for Notitser.

## Skaklitteratur.

### Danske Bøger.

A. Nissen: „Lærebog i Skak“.....	(portofrit)	Kr. 4,50
Karl Ruben: „Vejledning for Begyndere“.....	" "	1,00
J. Jespersen: „320 danske Skakopgaver“. Interessant Bog.....	" "	4,50
Erik Andersen: „Skak“. Lige udkommen.....	" "	1,00

### Tyske Bøger.

A. Brinckmann: „Angrebet i Skakpartiet“. Lige udkommen.....	Kr. 4,10
R. Spielmann: „At ofre rigtigt“. Lige udkommen.....	" 5,50
W. J. Ssostin: „Kombinationer og Fælder“. Lige udkommen.....	" 2,90
O Sander: „At lære Opposition“. Lige udkommen.....	" 1,30
Dr. J. Krejciik: „Skakmusens artige og uartige Børn“.....	" 2,90
Dr. E. Lasker: „Min Match mod Capablanca“, 2. Oplag.....	" 2,90
Dr. S. Tarrasch: „Det moderne Skakparti“. Nedsat Pris. 455 Sider.....	indb. 13,25
A. Nimzowitsch: „Die Blockade“.....	" 3,50
H. Kmoch: „Kunsten at forsvare sig paa“. Lærerig!.....	" 9,25

**Husk! Alle tidligere annoncerede Bøger haves paa Lager.**

### Skakkorrespondancekort.

Uundværlige for Korrespondancespillere. 200 Stk leveres for Kr. 2,50 portofrit mod Forudbetaling, ellers 25 Øre ekstra.

### Skaknoteringsbøger.

Fikke og praktiske Lommenoteringsbøger, uundværlig for alle Skakspillere. Kr. 5,00 pr. Dus. Kr. 0,50 pr. Stk.

Alt sendes pr. Efterkrav, eller Beløbet kan vedlægges i Frimærker ved Bestillingen. Gavekort udstedes. — Forespørgsler besvares omgaaende.

Foreninger Rabat.

**DANSK SKAKFORLAG**

Telefon V. 9150 y.

Vodrofsvej 3 A. København V.

Postgiro 28734.