

Hr. Ernst Sørensen  
Sølvgade 14

Horsens

202

# SKAKBLADET



Medlemsblad for Dansk Skak Union

28. AARGANG

AUGUST 1932

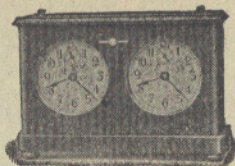
Nr. 8

# SKAK-TURNERINGS URE

i ekstra fin og elegant Udførelse. 25 Kr. pr. Stk.

## SKAKBRIKKER

danske Skakforeningers Model  
i prima fint poleret Udførelse og af ægte Buxbom 6 Kr. pr. Sæt.  
Samme med Springere ud af eet Stykke 7 Kr. pr. Sæt.  
„ i fin poleret Æske 1 Kr. mere pr. Sæt.



Skakbrætter af Pap, sammenfoldelige, forsynet med Tal og Bogstaver, 2,50 Kr. pr. Stk.  
Voxdugs- og Træskakbrætter i stort Udvalg. — Foreninger og Medlemmer Rabat.

Medlems-Emblemer med Knap 2 Kr., med Naal 1,50 Kr. pr. Stk.

Diagram med Figurer til Trykning af Opgaver pr. Sæt 10 Kr.

Regler for Skakspillet pr. Stk. 1 Kr.

Telf. 4449. Nygade 6.

### S. HEMME.

KØBENHAVN K.

### E. PARSHØJ

GULDSMED & SØLVSMED  
ØSTERBROGADE 98 KØBENHAVN Ø.  
TELF. CENTR. 2598

#### PRÆMIER JUBILÆUMSGAVER

Udført efter kunstneriske Tegninger

Afgang fra Kunstakademiet i 1909  
som Billedhugger

Haandværkerf.s Sølvmedaille for  
Cicelering 1900 - E. PARSHØJ

Haandværkerf.s Sølvmedaille for  
Gravering 1910 Fru B. PARSHØJ

Kunstindustrieff. Prisopgave Sølv-  
medaille 1904 - E. PARSHØJ

### PRÆMIER

STORT  
UDVALG

L. ERLANDSEN  
Sølv- & Guldsmed  
Frederikshavn

#### Maskinskrivning Duplikering

Brevkort - Cirkulærer  
Sange m. m.

#### Ellen Kinch

Jernbanegade 6 - Kbhvn. V.  
Telefon Byen 5628 x

## Skaklitteratur.

Nye Bøger hjemkommet.

Lige udkommet:

A. Brinckmann: „Skakmestre, som de kæmper og sejrer“. En storslaet Bog med Partier af Aljechin, Capablanca, Nimzowitsch m. fl., Kritik af Lasker. Kr. 2,60

E. Bogoljubow: „d2—d4“. Teoretiske Undersøgelser og Forbedringer. Stormesteren giver Spillerne Lejlighed til at studere hans Metoder. Kr. 5,25

A. Kahle: „Skakspillels vigtigste Aabninger“. Ny bearbejdet og med Kommentarer af O. Koch. Gode og lærerige Analyser. Kr. 2,—

Dr. S. Tarrasch: „Forsvaret i Dronningegambit“. Kritiske Undersøgelser med talrige Diagrammer og Tabeller. Anbefalet af Stormestrene. Kr. 5,50

Dr. Tartakower: „Fremtidsaabninger“. — Zuckertort-Reti-Systemet i ny Belysning. Udmærket teoretisk Forklaring. Kr. 2,—

Dr. Tartakower: „Indisk Parti“. — Stormesteren forklarer paa en lærerig Maade saavel Praksis som Teori. En glimrende Bog. Kr. 2,75

J. Mieses: „Slutspil i moderne Mesterpraksis“. 2. Oplag. Princippet i at spille Slutspil. Mange gode Vink og Raad Kr. 2,10

Dr. S. Tartakower: „Moderne Skakstrategi“  
Kr. 3,25, indb. Kr. 4,25

Alle de tidligere annoncerede Bøger  
haves endnu paa Lager.

Bøgerne sendes pr. Efterkrav, eller Beløbet kan vedlægges i Frimærker ved Bestilling.

Al Skaklitteratur, føres. Alle Forespørgsler besvares omgaaende.

**DANSK SKAKFORLAG (Indeh. Karl Ruben),**  
Vodroffsvej 3. København V. Telefon V. 9150 y.

# SKAKBLADET

Medlemsblad for Dansk Skak Union

REDAKTION:

Ansvarshavende Redaktør: Ingeniør *P. H. Clausager*

Redaktør af Partiafdelingen: *Hartvig Nielsen*

Redaktør af Opgaveafdelingen: *K. A. K. Larsen*

MEDARBEJDERE:

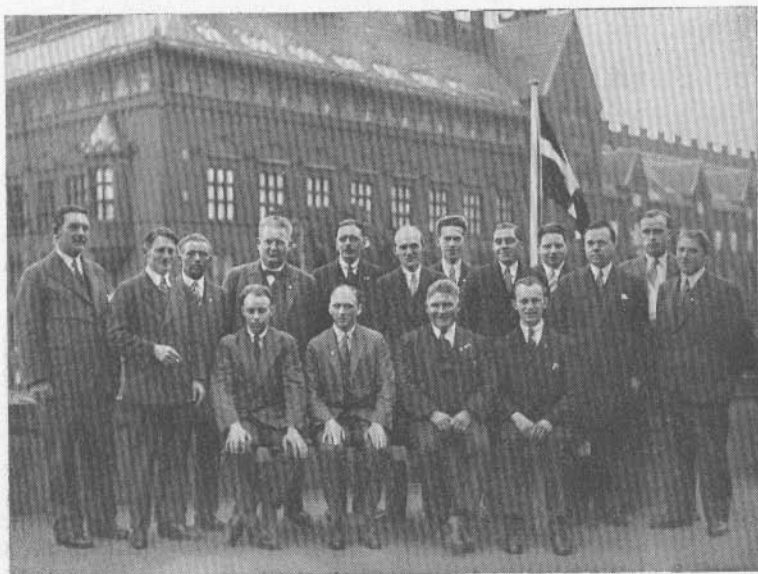
*O. H. Krause — A. Nimzowitsch*

28. Aargang

August 1932

Nr. 8

## København mod Provinsen.



Siddende (fra venstre til højre):

Danmarksmeesteren *Erik Andersen*, *N. Lie*, *Hartvig Nielsen* og *Ernst C. Sørensen*.

Staaende (fra venstre til højre):

*I. O. Pedersen*, *Edv. Rasmussen*, *Chr. Christiansen*, *Øjvind Larsen*, *Dr. Nissen*, *A. Desler*, *Henry Pedersen*, *Henry Kortsen*, *Karl Ruben*, *A. Cruusberg*, *Verner Nielsen* og *Julius Nielsen*.

Søndag den 19. Juni spillede i Industriforeningen i København en Kamp mellem et udvalgt Hold fra Provinsen og Industriforeningens Kampklub. Kampen der begyndte Kl. 12 Middag, var usædvanlig haard og spændende, Udfaldet usikkert til det sidste, idet Partiet *Øjvind Larsen—Julius Nielsen* endnu ikke var afsluttet, da Spillet Kl. 18 blev afbrudt. Partiet, der skulde have været til Bedømmelse, blev dog efter moden Overvejelse afgjort som remis. Kampens store Sensation var, at *Erik Andersen* blev besejret af *Lie* — et smukt og ærefuldt Resultat for Provinsens første Spiller. De øvrige Resultater fremgaar af nedenstaaende Skema.

Efter Kampen samledes man til fælles Spisning paa Hotel »Kong Frederik«. Ved Bordet talte Kampklubbens Formand, Chr. Christiansen, idet han i smukke Ord mindedes afdøde Rentier Johnsen, ved hvis Midler Kampklubben havde været i Stand til at afholde denne med store Udgifter forbundne Match. Derefter talte Formanden for 1. Hovedkreds, Hr. J. O. Pedersen, der tilkendegav sin Glæde over det tiltagende Samarbejde mellem København og Provinsen og bebudede Initiativet til en nær forestaaende »Massekamp« mellem disse. Paa Provinssspillernes Vegne takkede Henry Kortsen, Aarhus, for den gæstfrie og venlige Modtagelse og sluttede med at udbringe et Leve for Spillet, der selv i Striden knytter Venskabsbaand.

<i>Provinzen.</i>		<i>Industriforeningens Kampklub.</i>	
N. Lie, Skørping.....	1	Erik Andersen.....	0
Henry Pedersen, Horsens.....	1/2	Karl Ruben.....	1/2
Hartvig Nielsen, Viby J.....	0	Edv. Rasmussen.....	1
Ernst C. Sørensen, Horsens.....	1	A. Cruusberg.....	0
Henry Kortsen, Aarhus.....	0	Verner Nielsen.....	1
Dr. Nissen, Vordingborg.....	1/2	A. Desler.....	1/2
Øjvind Larsen, Maribo.....	1/2	Julius Nielsen.....	1/2
	3 1/2		3 1/2

## Er Udviklingen g7—g6 (i Varianten 1. d4, Sf6 2. c4 og nu g7—g6) korrekt?

Af A. Nimzowitsch.

Sorts Plan gaar her ud paa at spille *mod* et stærkt fjendtligt Bondecentrum paa en af de der moderne Maader, der sikkert nok kan betegnes som noget for sig. Spørgsmaalet i dette specielle Tilfælde er bare det, om det ikke kan siges at være alt for meget af det gode at overlade Modstanderen saa stærkt et Centrum som c4, e4, d4? Med andre Ord: om Forsøget g7—g6 ikke betyder at ville sætte den moderne Strategis Læresætninger paa Spidsen?

Efter 1. d4, Sf6 2. c4, g6 kan Hvid spille enten 3. Sc3 eller ogsaa 3. f3!, i begge Tilfælde er Meningen at fortsætte med e2—e4. Nogle Mestre undlader 3. Sc3 af Frygt for Grünfeld-Varianten, nemlig 3. —, d5 4. cd, S×d5 5. e4, S×c3 6. bc, c5! 7. Sf3, Lg7 8. Lb5†, Ld7 9. L×d7†, D×d7 10. 0—0, cd 11. cd, Sc6 12. Le3, 0—0 (Partiet Kashdan—Dr. Aljechin, London 1932), og Sort staar godt. Paa 3. f3, som for Tiden anses for at være det bedst mulige Træk for Hvid, kan der ske følgende: 3. —, c5! 4. d5, d6 5. e4, e5! 6. Sc3, Sh5 7. Le3, Le7! 8. Dd2, f5 9. Sge2, f4, og Sort har Modspil (Partiet Sämisch—Dr. Rödl, Swinemünde 1932). Men Hvid kan muligvis i Stedet for 4. d5 slaa paa c5, altsaa 1. d4, Sf6 2. c4, g6 3. f3, c5 4. dc; efter 4. —, Sa6 5. e4, S×c5 6. Sc3, d6 eller 6. e5, Sh5 7. f4, d6 8. ed, e6! med Truselen Dh4†, er Sort ikke uden Modchancer. Det er for Sort af Betydning at spille c5 allerede i 3. Træk. Venter han med c5, som sket i det pr. Radio førte Parti Buenos Aires—Paris (28. Maj 1932), kommer han i Vanskeligheder: 3. —, Lg7? 4. e4, c5 5. d5! (nu helt paa sin Plads!) 5. —, d6 6. Sc3, 0—0? (her maatte e5 ske som i Partiet Sämisch—Rödl, skönt Løberen jo hører til e7, se ovenf.; en anden Mulighed bestod i 6. —, e6 f. Eks. 7. Ld3, ed 8. cd, a6 9. a4, Dc7 10. Le3, c4 11. Lc2, dog er Hvid vel at foretrække), 7. Le3, Se8 8. g4 og Hvid fik Angreb (Radio-Partiet).

Vi tror altsaa at kunne udtale os derhen, at 3. f3 kræver som Svar det umiddelbare Fremstød c5; al Venten her er af det Onde. Ligesaadan maa vi fraaade (efter 1. d4, Sf6 2. c4, g6 3. f3) en Opbygning, der tilsigter e7—e5, f. Eks. 3.

—, d6 4. e4, Lg7 5. Sc3, Sbd7 6. Le3, e5 7. Sge2! samt Dd2 og 0-0-0, og Hvid bør, efter hvad vi tror, foretrækkes. Men som sagt: c5 i det rette Øjeblik, altsaa i det 3. Træk, giver Sort Chancer, der ikke maa undervurderes. En detailleret Analyse vil kunne vise, om 4. dc virkelig er at frygte. Men indtil da kan vi ikke indse, at Varianten 2. —, g7—g6 skulde være uspillelig.

## Parti Nr. 1236. Konge-Indisk Parti.

Spillet i Turneringen i Sliac, Juli 1932.

*Flohr.* *Bogoljubow.*

Hvid. Sort.

- |    |        |        |
|----|--------|--------|
| 1. | d2—d4  | Sg8—f6 |
| 2. | c2—c4  | g7—g6  |
| 3. | Sb1—c3 |        |

Vi foretrækker f3; se Artiklen.

- |    |        |  |
|----|--------|--|
| 3. | Lf8—g7 |  |
|----|--------|--|

Sort burde have spillet 3, —, d5, Grünfeld-Varianten er nemlig ingenlunde gendrevet.

- |    |       |       |
|----|-------|-------|
| 4. | e2—e4 | d7—d6 |
|----|-------|-------|

Sort agter at gennemføre e7—e5, en Plan, der ikke kan give g7—g6-Varianten fornøden Rygrad, vi tror altsaa, at Hvid allerede paa dette Tidspunkt staar bedst.

- |    |        |  |
|----|--------|--|
| 5. | Sg1—f3 |  |
|----|--------|--|

Denne Springer bliver senere (efter e7—e5, d4—d5) udviklet til d2 og b3. Det var naturligere at spille 5. f3 samt Le3 og Dd2 med Truselen Lh6; Kongespringeren kunde altid komme med over e2.

- |    |  |     |
|----|--|-----|
| 5. |  | 0—0 |
|----|--|-----|

- |    |        |        |
|----|--------|--------|
| 6. | Lf1—e2 | Sb8—d7 |
|----|--------|--------|

- |    |     |       |
|----|-----|-------|
| 7. | 0—0 | e7—e5 |
|----|-----|-------|

- |    |       |  |
|----|-------|--|
| 8. | d4—d5 |  |
|----|-------|--|

Denne her fremkomne Stilling synes Flohr at anse for gunstig for Hvid, Lg7 er paa en Maade ude af Spillet, den af Hvid tilsigtede Fremmarch ved et evtl. b4 plus c5 finder altsaa ikke tilstrækkelig Modvægt. Vi deler ikke helt Flohs Anskuelse, vi tror, at Spillet staar lige. (Altsaa har 5. Sf3 i Stedet for 5. f3! givet Fordelen bort!)

- |    |        |  |
|----|--------|--|
| 8. | Sd7—c5 |  |
|----|--------|--|

- |    |        |       |
|----|--------|-------|
| 9. | Sf3—d2 | a7—a5 |
|----|--------|-------|

- |     |        |         |
|-----|--------|---------|
| 10. | Dd1—c2 | Lc8—g4? |
|-----|--------|---------|

Et Skridt af Vejen, korrekt var Se8!, paa 11. Sb3 kunde da følge f5, f. Eks. 12. S×c5, dc, og Springeren faar det gode Felt d6.

- |     |         |        |
|-----|---------|--------|
| 11. | Sd2—b3! | Lg4×e2 |
|-----|---------|--------|

- |     |        |        |
|-----|--------|--------|
| 12. | Dc2×e2 | Sc5—d7 |
|-----|--------|--------|

Hvor er dine naturlige, bjørnesterke Træk henne, gamle Ven Bogoljubow? Hvorfor ikke Sfd7 samt S×b3 paa Le3.

- |     |        |        |
|-----|--------|--------|
| 13. | Lc1—e3 | h7—h6? |
|-----|--------|--------|

- |     |         |  |
|-----|---------|--|
| 14. | Sb3—c1! |  |
|-----|---------|--|

En for Flohr betegnende Springer-manøvre, den er helt igennem »positionel«, samt er tænkt som Forsvar mod Modstanderens tilsigtede Sh7 plus f7-f5.

- |     |  |        |
|-----|--|--------|
| 14. |  | Sf6—h7 |
|-----|--|--------|

- |     |        |       |
|-----|--------|-------|
| 15. | Sc1—d3 | f7—f5 |
|-----|--------|-------|

Forberedelserne har været alt for tidsrøvende samt, hvis man vil, alt for klodsede (h6 plus Sh7 samt Sc5—d7?), og derfor bliver Fremstødets Virkning af ret ringe Betydning.

- |     |        |       |
|-----|--------|-------|
| 16. | e4×f5! | g6×f5 |
|-----|--------|-------|

Bedre var T×f5, f. Eks. 17. Se4, Tf7 18. Dd2, Df8 samt Sdf6.

- |     |        |       |
|-----|--------|-------|
| 17. | f2—f4! | e5—e4 |
|-----|--------|-------|

- |     |        |  |
|-----|--------|--|
| 18. | Sd3—f2 |  |
|-----|--------|--|

Springermanøvre Pointe, se 11. og 15. Træk af Hvid.

- |     |  |        |
|-----|--|--------|
| 18. |  | Lg7×c3 |
|-----|--|--------|

Vovemod! Kongen mister sin bedste Forsvarsbrik.

- |     |       |        |
|-----|-------|--------|
| 19. | b2×c3 | Sh7—f6 |
|-----|-------|--------|

- |     |       |         |
|-----|-------|---------|
| 20. | g2—g4 | Kg8—h7? |
|-----|-------|---------|

Selv mord! Det eneste spillelige Træk var fg.

- |     |       |        |
|-----|-------|--------|
| 21. | g4—g5 | Sf6—g8 |
|-----|-------|--------|

- |     |        |        |
|-----|--------|--------|
| 22. | Kg1—h1 | Dd8—e8 |
|-----|--------|--------|

- |     |        |        |
|-----|--------|--------|
| 23. | Tf1—g1 | De8—g6 |
|-----|--------|--------|

- |     |       |        |
|-----|-------|--------|
| 24. | g5×h6 | Dg6×h6 |
|-----|-------|--------|

- |     |        |        |
|-----|--------|--------|
| 25. | Tg1—g3 | Sd7—f6 |
|-----|--------|--------|

- |     |        |          |
|-----|--------|----------|
| 26. | Tg3—h3 | Opgivet. |
|-----|--------|----------|

Bogoljubow var ikke i Form, Flohr har derimod vist positionel Finesse og Skarpsind.

Noter af A. Nimzowitsch.

## Parti Nr. 1237. Kongefianchetto.

Spillet i Stormesterturneringen i Bad Sliac den 15. Juni 1932. 4. Runde.

K. Opocensky. E. Bogoljubow.

Hvid. Sort.

1. d2—d4 d7—d6

At Bogoljubow har Mod til at indlade sig paa meget besværlige Varianter, har han fornylig bevist i Bad Sliac. Han har næsten anlagt alle Partier paa Sejr eller Fald, hvilket ogsaa kan ses paa Turneringsskemaet.

2. g2—g3 g7—g6

3. e2—e4 Lf8—g7

4. Lf1—g2 Sg8—f6

5. Sg1—e2 Sb8—d7

6. Sb1—c3 e7—e5

7. 0—0 0—0

8. f2—f4

Hvid bliver straks aggressiv. Roligt og stærkt er 8, h2—h3 og derefter L—e3.

8. Tf8—e8

9. h2—h3 c7—c6!

10. Kg1—h2 Dd8—b6

11. Ta1—b1

For at kunne trække L—e3 uden at give Bonde b2. Men dette Bondeoffer er paa sin Plads og havde været rigtig udsigtrigt: 11. L—e3, D×b2 12. d×c, d×e 13. f4—f5, derefter g3—g4—g5.

11. e5×d4

12. Se2×d4

Naturligvis ikke 12. D×d4 paa Grund af S—g4†.

12. Sd7—c5!

Dermed tager Sort Bonde e4 paa Kor-net. Utiltalende er Angreb straks: 12. —, S×e4 13. S×e4, L×d4 14. S×d6 eller 12. —, S—g4† 13. h×g, D×d4, (L×d4? 14. S—a4!) 14. D×d4, L×d4 15. T—d1! L×c3 16. b×c, T—e6 17. L—a3 o. s. v.

13. Tf1—e1 Db6—b4!

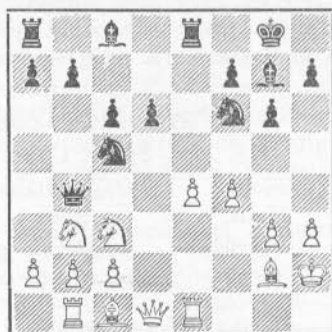
Nu er (f. Eks. paa 14. a2—a3) Kombinationen 14. —, D×d4! 15. D×d4, S—g4† anvendelig.

14. Sd4—b3

(Se Diagrammet).

14. Sc5×e4

Begyndelsen til en livlig Officerdans, hvis Forudberegning ikke var let. Med



Stilling efter Hvids 14. Træk.

den anden Springer maa Sort ikke slaa paa e4, da saa 15. S×c5 erobrer en Officer.

15. Lg2×e4

Snart viser det sig skadeligt, at Punktet h3 herved mister sin Dækning. Men naar Hvid spiller 15. S×e4 saa beholder Sort Merbonden: 15. —, S×e4 16. a2—a3, D—a4! 17. L×e4, T×e4 18. T×e4, D×e4 og paa 19. D×d6 følger D×c2†. Paa 15. a2—a3 straks, vil Sort svare med 15. —, S×c3, fordi Taarnet paa e8 er dækket.

15. Sf6×e4

16. a2—a3 Db4—c4

17. Sb3—d2 Dc4—e6!

Saadan trækker Bogoljubow sig ud af Dansen. Nu gaar aabenbart ikke 18. Sd×e4, da 18. —, D×h3† 19. K—g1, L—g4 efterfulgt af d6—d5 hurtigt fører til Afgørelse for Sort.

18. g3—g4 d6—d5

19. Sd2×e4 d5×e4

20. Sc3×e4?

Hvid har vundet Bonden tilbage, men er bleven bag efter i Udviklingen. Paa Grund heraf skulde han forenkles Spillet: 20. T×e4, D—d7 21. D×d7, L×d7 22. L—d2. Saa staar Sort, paa Grund af sit Løberpar, kun en ganske lille Smule bedre; paa Bondegevinst tør han sikkert ikke spille: 22. —, L×c3 23. T×e8†, T×e8 24. L×c3, T—e2† 25. K—g3, T×c2? 26. T—d1 o. s. v.

Efter Teksttrækket bliver Hvid nedkastet overraskende hurtigt.

20. Lc8—d7

Parerer Truselen 21. S—f6†.

21. Lc1—d2 De6—c4

22. Se4—d6

Hvid har næppe noget bedre. Hvis f. Eks. 22. S—g3 saa følger 22. —, D×c5 23. K—g2, L—e6 eller 23. T—e2, T×e2† o. s. v.

22. De4—e5

Dette Offer betaler sig glimrende. Den nøjagtige Form var under alle Omstændigheder D—d4!

23. Sd6×e8

Thi Hvid kunde her spille 23. S—e4 og tvinge Modstanderen til at trække D—d4 efter 23. —, D—c4 24. S—d6.

23. Dc5—f2†

24. Kh2—h1 c6—c5!

Mod Ld7's nu truende Indgriben gives der ingen rigtig Parade.

25. Se8—d6 Ld7—c6†

26. Te1—e4

Paa 26. S—e4 afgør T—e8, hvilket ogsaa var muligt efter Partitrækket.

26. Ta8—d8

27. Ld2—e1 Lc6×e4†

28. Sd6×e4 Td8×d1

Med D—f1† kunde Dronningen vindes; men Teksttrækket er lige saa afgørende: 29. S×f2, T×b1 30. S—d3, c5—c4 o. s. v.

Hvid opgav.

Noter af Prof. Becker  
i Wiener Schach-Zeitung.

## Parti Nr. 1238. Cambridge Springs.

Spillet i Match i New York 1932.

*I. Kashdan.* *F. J. Marshall.*

Hvid. Sort.

1. d2—d4 d7—d5

2. c2—c4 e7—e6

3. Sg1—f3 Sg8—f6

4. Sb1—c3 Sb8—d7

5. Lc1—g5 c7—c6

6. e2—e3 Dd8—a5

7. Sf3—d2 Lf8—b4

Den senere Tids mest yndede Fortsættelse. Men Varianten 7. —, d5×c4, der tvinger Hvid til 8. L×f6, hvorefter Sort beholder to Løbere, ses meget hyppigt.

8. Dd1—c2 0—0

9. Lf1—e2 Sf6—e4

Bogoljuhov spillede i Mährisch-Ostrau Turneringen 1923 9. —, e6—e5 10. d4×e5, Sf6—e4 11. Sd2×e4, d5×e4 12. 0—0, L×c3 13. b2×c3, Sd7×e5 og har senere anbefalet det.

10. Sd2×e4 d5×e4

11. Lg5—h4 e6—e5?

Sædvanlig spilles 11. —, f7—f5.

12. 0—0 e5×d4

13. Sc3×e4

Ikke 13. e3×d4 paa Grund af 13. —, g7—g5 14. L—g3, f7—f5 o. s. v.

13. f7—f5

Hvid truede a2—a3 med Løbergevinst. Fortsættelsen 13. —, d×e3, f2×e3 14. Tf8—e8 vil give Hvid farlige Angrebsmuligheder.



14. a2—a3

Et dybt gennemtænkt Træk og det egentlige Vendepunkt i Partiet.

14. f5×e4

Trækket 14 —, d4—d3 er i nogen Grad spilleligt; der kan fortsættes 15. D×d3, f5×e4 16. D×e4, L—d2 17. Tf1—d1, men Hvid vinder let sin Officer tilbage. Hvid kan imidlertid vælge det mere effektive: 14. —, d4—d3 15. a3×

b4! D×a1 16. L×d3. D—a6 17. S—d6, hvorved Kvaliteten vindes tilbage med Angreb, medens den sorte Dronning er haabløst indeklemt.

15. a3×b4 Da5×b4

16. Dc2×e4 Sd7—c5

Paa 16. —, D×b2 følger 17. L—d3, g7—g6 18. e3×d4 med Fordel for Hvid.

17. Lh4—e7 Sc5×e4

18. Le7×b4 c6—c5

19. Le2—d3 Tf8—e8

Ikke 19. —, S×f2 20. L×c5, da Sort nu ikke kan slaa paa d3. Hvis 19. —, c5×b4 20. L×e4, d4×e3 21. L—d5†, K—h8 22. f2×e3 vinder Hvid en anden Bonde. Derfor søger Sort at beholde de ulige farvede Løbere.

20. Ld3×e4 Te8×e4

21. Lb4×c5 Lc8—e6

Paa 21. —, d4×e3 22. f2×e3! erobrer Hvid ogsaa Bonde a7.

22. Lc5×d4 Le6×c4

23. Tf1—c1 Lc4—d5

24. f2—f3 Te4—e7

25. Tal×a7

Hvid har nu Fordelen, som skal vinde. Resten er kun af Interesse for Teknikstudie.

25. Ta8—d8

26. Ta7—a5 Ld5—c6

27. Kg1—f2 h7—h6

28. h2—h4 Te7—d7

29. Ta5—c5 Td8—a8

30. h4—h5 Ta8—d8

31. b2—b4 Td7—d5

32. Tc5×d5 Td8×d5

33. g2—g4 Kg8—f7

34. Tc1—c4 g7—g6

35. h5×g6† Kf7×g6

36. Tc4—c1 h6—h5

37. g4×h5† Td5×h5

38. e3—e4 Kg6—f7

39. Kf2—e3 Kf7—e6

40. Tc1—g1 Th5—h7

41. Tg1—g5

og Hvid vandt.

Noter af J. H. Burn i

»British Chess Magazine«.

## Parti Nr. 1239. Aljechins Forsvar.

Spillet Søndag den 19. Juni i København i Matchen mellem Industriforeningens Kampklub og Provinsen.

Ernst C. Sørensen, A. Cruusberg,

Horsens. København.

Hvid Sort

1. e2—e4 Sg8—f6

2. e4—e5 Sf6—d5

3. d2—d4 d7—d6

4. c2—c4 Sd5—b6

5. f2—f4 d6×e5

6. f4×e5 Sb8—c6

7. Lc1—e3 Lc8—f5

8. a2—a3 e7—e6

9. Sb1—c3 Lf8—e7

10. Sg1—f3 Lf5—g4

11. Lf1—e2 Lg4×f3

12. g2×f3

Bonde c4 maa holdes i Dækning.

Hensigten med Aljechins Forsvar synes opnaaet: At lokke de hvide Bønder saa langt frem, at Stillingen svækkes.

12. Le7—h4†

13. Kel—f1 f7—f6

Aabner f-Linien.

14. f3—f4 0—0

15. Kf1—g2 f6×e5

16. d4×e5 Dd8—e8

17. Dd1—c2 Sc6—e7

18. Th1—g1 Se7—f5

19. Dc2—e4 Sb6—a4

Paa 19. —, D—g6† svarer Hvid med 20. K—h1, og Sort har ikke Udsigt til noget øjeblikkeligt Angreb.

20. Sc3×a4 De8×a4

21. Le2—g4

(Se Diagrammet).

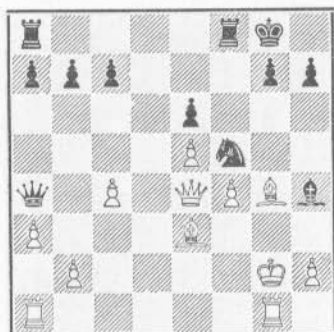
21. Da4—c2†

22. Kg2—f3 Dc2×b2?

Sort fortsætter her bedre med 22. —, S×e3 23. L×e6†, K—h8 24. D×e3, L—f2! 25. Tg—c1, L×e3 26. T×c2, L×f4 med store Gevinstmuligheder.

23. Ta1—b1 Db2×a3





Stilling efter Hvids 21. Træk.

- |            |         |
|------------|---------|
| 24. Lg4×f5 | Tf8×f5  |
| 25. Tb1×b7 | Ta8—f8  |
| 26. Tb7×c7 | Tf5×f4† |
| 27. De4×f4 | Tf8×f4† |
| 28. Kf3×f4 | Da3—f3† |

- |            |          |
|------------|----------|
| 29. Kf4—g4 | Df8—f5†? |
| 30. Kg4×h4 | Df5—e4†  |
| 31. Tg1—g4 | g7—g5†   |
- Hvis Sort tager Løberen paa e3, følger Mat i 3 Træk ved 32. Tc7×g7†.

32. Le3×g5  
Hurtigere afgør 32. K×g5.

- |             |        |
|-------------|--------|
| 32. De4—e1† |        |
| 33. Tg4—g3  | Kg8—f8 |
| 34. Lg5—e3  | Kf8—e8 |
| 35. Tc7×a7  | Ke8—d8 |
| 36. c4—c5   | Kd8—c8 |
| 37. c5—c6   | h7—h5  |

Det sidste Haab er en Patstilling.

- |            |                |
|------------|----------------|
| 38. Ta7—f7 | Kc8—d8         |
| 39. Kh4—h3 | Kd8—e8         |
| 40. c6—c7  | og Hvid vandt. |

Noter af Hartvig Nielsen.

## Parti Nr. 1240. Indisk Parti.

Spillet i D. S. U.s 12. Korrespondanceturnering (<sup>4/12</sup> 1931—<sup>10/6</sup> 1932).

L. T. Andersen, H. F. Réntoft,

Allingaaebro.

Aarhus

Hvid

Sort

- |           |         |
|-----------|---------|
| 1. d2—d4  | Sg8—f6  |
| 2. c2—c4  | e7—e6   |
| 3. Sb1—c3 | b7—b6   |
| 4. e2—e4  | Lf8—b4  |
| 5. Lf1—d3 | Lb4×c3† |

Herved kommer Dobbeltbondekompleks (c3 og c4) under Diskussion; efter saa mange indiske Partier der er spillet i Turneringer, taler Erfaring for, Sort skal opnaa Initiativ. I dette Parti tager Hvid tilsyneladende frivilligt imod Dobbeltbonden; dog er det sikkert lidet ønskeligt at opnaa saadanne ubevægelige Enheder.

6. b2×c3 Lc8—b7

7. Dd1—c2

Bedre er Dd1—e2, fordi Hvid da er rustet til at møde Angreb paa c4-Punktet, som kan angribes 3 Gange (La6, Sa5 og Dc6) og da vil være garderet gennem (Ld3, De2 og Sd2). Yderligere vil Opmarschen f2—f4 plus Sg1—f3 stige i Værdi med Dronningen paa e2.

7. d7—d6

8. Sg1—f3

Bedre er først f2—f4 og derpaa Sg1—f3 med antagelig lige Chancer.

8. Sb8—d7

9. e4—e5?

Et daarligt Træk, som har væsentlig Andel i Partiets Gang og de efterfølgende daarlige Stillinger for Hvid. Hele Initiativet kommer nu paa Sorts Hænder, og Dobbeltbondekomplekset træder for Alvor frem og viser den store Svagheit, en Dobbeltbonde kan indehave.

9. d6×e5

10. d4×e5

Bedre 10. Sf3×e5, Sd7×e5 11. d4×e5, Sf6—d7 12. Ld3—e4, Lb7×e4 13. Dc2×e4, 0—0 og stadig beholder Sort en lille Stillingsfordel og dermed Gevinstchancer paa Grund af Hvids Dobbeltbonde; thi i Slutspil vil Dobbeltbonden særlig være saarbar og lettere at erobre.

10. Sd7—c5!

11. Sf3—d4 Sc5×d3†

12. Dc2×d3 Sf6—e4

Truende c7—c5.

13. Dd3—h3 Dd8—d7

14. 0—0 0—0—0

15. Dh3—e3 Dd7—a4

Stærkere end Se4×c3.

16. f2—f3                      Se4—c5  
 17. De3—e2                  Lb7—a6  
 18. Sd4—b5                  La6×b5

At Sort tillader Hvid at rette sin Dobbelbonde ud skyldes dette: Styrken i d-Linien indeholder de største Gevinstmuligheder; denne Linie kan ikke fravristes Sort; tillige er b5, c3 og e5 vanskelige at gardere.

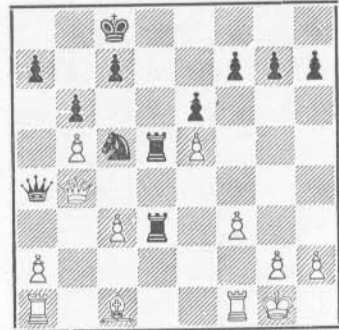
19. c4×b5                      Td8—d3!  
 20. De2—b2                  Th8—d8  
 21. Db2—b4                  Td8—d5

(Se Diagrammet).

Truer med Da4×b4, c3×b4, Sc5—a4 med efterfølgende Td5×b5 o. s. v.

22. a2—a3                      Td5×e5  
 23. Lc1—f4                  Te5—e2  
 24. Tf1—e1                  Da4—c2  
 25. Te1×e2                  Dc2×e2  
 26. h2—h3                    e6—e5  
 27. Lf4—g5                  e5—e4!

Udelukker Muligheden Db4—g4†. Paa



Stilling efter Sorts 21. Træk.

28. f3×e4? følger Td3—g3! og Hvid kan opgive.

28. Ta1—f1                      f7—f6  
 29. Lg5—h4                      Td3—d2  
 30. Lh4—f2                      e4—e3  
 31. Db4—g4†                    f6—f5!  
 32. Dg4×f5†                      Kc8—b7  
 Oppgivet.

Noter af H. F. Réntoft.

## Parti Nr. 1241. Cambridge Springsvarianten.

Spillet i St. Bededags-Turneringen i Esbjerg den 23. April 1932. Mesterklassen.

P. Korning,                      Bjørn Nielsen,  
 Auning.                              Herning.  
 Hvid.                                  Sort.

1. d2—d4                      d7—d5  
 2. c2—c4                      e7—e6  
 3. Sb1—c3                      Sg8—f6  
 4. Lc1—g5                      Sb8—d7  
 5. e2—e3                      c7—c6  
 6. Sg1—f3                      Dd8—a5  
 7. Sf3—d2                      Lf8—b4  
 8. Dd1—c2                      d5×c4  
 9. Lg5×f6                      Sd7×f6  
 10. Sd2×c4                      Da5—c7  
 11. Lf1—d3                      0—0  
 12. 0—0                      Tf8—d8  
 13. Sc3—e4                      Sf6×e4  
 14. Ld3×e4                      g7—g6

Bedre synes 14. —, h7—h6.

15. h2—h4                      Lb4—f8  
 16. Sc4—e5                      Dc7—e7  
 17. h4—h5

Korning er kommen ud i sin Yndlingsvariant, som han behersker med speciel Dygtighed.

17.                                      f7—f6

Giver Hvid Lejlighed til et interessant Springeroffer, der sikkert maa være korrekt.

18. h5×g6                      f6×e5  
 19. g6×h7†                      Kg8—h8  
 20. d4×e5                      De7—c5  
 21. Ta1—d1                      Lc8—d7

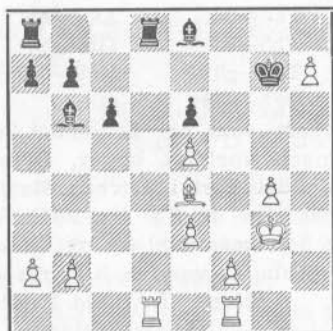
Løberen iler nu Kongefløjen til Hjælp; forfejlet vilde Fortsættelsen være: 21. —, T×d1 22. T×d1, D×e5 23. T—d8, D—f6 24. D—c3, e6—e5 25. D×e5 og Mat i faa Træk.

22. Dc2×c5                      Lf8×c5  
 23. g2—g4                      Ld7—e8  
 24. Kg1—g2                      Lc5—b6  
 25. Kg2—g3                      Kh8—g7

(Se Diagrammet).

26. Tf1—h1!                      Le8—f7  
 27. Td1×d8                      Ta8×d8  
 28. g4—g5                      Kg7—h8  
 29. g5—g6                      Lf7×g6

Nødvendigt! Paa 29. —, L—e8 afgør g6—g7†.



Stilling efter Sorts 25. Træk.

- |     |        |          |
|-----|--------|----------|
| 30. | Le4×g6 | Td8—d5   |
| 31. | Th1—h5 | Lb6—c7   |
| 32. | f2—f4  | Td5—d1   |
| 33. | Lg6—f7 | Lc7—b6   |
| 34. | Lf7×e6 | Lb6×e3   |
| 35. | f6—f5  | Le3—d4   |
| 36. | f5—f6  | Td1—f1   |
| 37. | f6—f7  | Ld4×b2   |
| 38. | Le6—f5 | Opgivet. |

38. —, L—a3 besvarer Hvid med 39.  
K—g2 efterfulgt af T—g5.

Noter af Hartvig Nielsen.

## Parti Nr. 1242. Indisk Parti.

Fra Matchen om Mesterskabet for Finland 1932. (6. Matchparti).

*E. Bökk,* *R. Krogius.*

- |    |        |        |
|----|--------|--------|
| 1. | d2—d4  | Sg8—f6 |
| 2. | Sg1—f3 | e7—e6  |
| 3. | Sb1—d2 |        |

Anbefales af Dr. Tartakower.

- |    |  |       |
|----|--|-------|
| 3. |  | b7—b6 |
|----|--|-------|

Bedre lover 3.—, c7—c5 el. 3.—, d7—d5.

- |    |        |        |
|----|--------|--------|
| 4. | e2—e4! | d7—d6  |
| 5. | Lf1—d3 | Lc8—b7 |
| 6. | 0—0    | Lf8—e7 |
| 7. | Dd1—e2 | 0—0    |

Bedre er Sb8—d7.

- |    |        |        |
|----|--------|--------|
| 8. | e4—e5! | Sf6—d7 |
| 9. | Sd2—e4 | d6×e5  |

9. d6—d5 strider mod Princippet, men forefalder dog nødvendigt. Sort maatte herefter helt omlægge sit Spil, og i Mellemtiden kan Hvid vel udrette meget. Med Tekstrækket bliver det imidlertid sværere at ændre Kurs.

- |     |         |        |
|-----|---------|--------|
| 10. | d4×e5   | h7—h6  |
| 11. | c2—c3   | a7—a5  |
| 12. | Tf1—d1  | Dd8—c8 |
| 13. | Lc1—f4! | Sb8—a6 |
| 14. | Ld3—c2  | Tf8—d8 |
| 15. | De2—e3  | Sa6—c5 |
| 16. | Se4—g3  | Le7—f8 |

Der truede L×h6.

- |     |        |        |
|-----|--------|--------|
| 17. | b2—b4  | a5×b4  |
| 18. | c3×b4  | Sc5—a6 |
| 19. | a2—a3  | c7—c5  |
| 20. | Sg3—h5 | c5×b4  |
| 21. | Sf3—d4 |        |

Bedre 21. Ta1—c1.

21. Dc8—c3

Der findes vel næppe noget bedre.—  
Dronningen gaar en tung Gang.

22. De3—e2

Det er klart, at Hvid ikke bytter.

22. b4—b3

Er der lukket af for Dronningen, følger Ta1—c1, f. Eks. 22. —, Ta8—c8 23. Ta1—c1, D×a3. 24. S—b5!

23. Lc2×b3 Sd7—c5

24. Ta1—c1 Dc3—a5

24. —, D×d4 25. T×d4, T×d4 fører ogsaa til Tab for Sort.

25. Lb3—c2

Selv 25. D—g4 gaar an.

25. Da5×a3

26. Sd4—b5 Da3—b4

27. Sb5—d6 Lf8×d6

28. e5×d6 Sc5—e4

29. Tc1—b1 Db4—c5

30. Tb1—b5 Dc5—c6

31. De2—g4

En bekendt Tabsposition for Sort. De hvide Officerer er placerede paa Kongefløjen til Angreb paa Kongefløjen, de sorte paa Dronningfløjen til Angreb paa Kongefløjen.

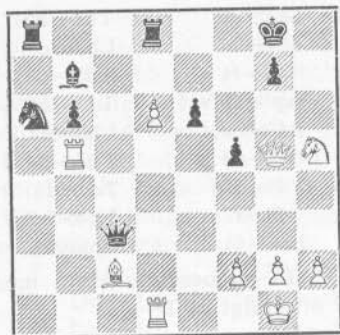
31. Se4—g5

32. Lf4×g5 f7—f5

33. Dg4—g3 h6×g5

34. Dg3×g5 Dc6—c3

Det brænder paa g7.



35. Tb5—b3            Dc3—e5  
 36. Tb3—e3            De5—b2  
 37. Te3—g3            Kg8—f8  
 38. Dg5—e7†

Og Sort, som har behandlet Spilleaabningen uheldigt, opgav. Dette var Bööks bedste Parti i Matchen. Matchens Resultat blev dog, at Hr. Böök, trods denne Sejr maatte afstaa sit Finlands-mesterskab. (2 vundne, 2 Remis og 6 tabte).

Noter af Arnold Hinds i  
 »Schachvärlden«.

## Parti Nr. 1243. Spansk Parti.

Spillet i Landsholdturneringen i Prag.

A. Cruusberg, Danmark.

C. Ahues, Tyskland.

1. e2—e4, e7—e5 2. Sg1—f3, Sb8—c6 3. Sb1—c3, Sg8—f6 4. Lf1—b5, Lf8—b4 5. 0—0, 0—0 6. Lb5×c6, d7×c6 7. Sf3×e5, Tf8—e8 8. Se5—d3, Lb4×c3 9. d2×c3, Sf6×e4 10. Dd1—f3, Se4—d6 11. Lc1—e3, Dd8—h4 12. Df3—f4, Dh4—h5 13. Tf1—e1, Dh5—f5 14. Df4×f5, Lc8×f5 15. Ta1—d1, f7—f6 16. f2—f3, Te8—e7 17. Kg1—f2, Kg8—f7 18. Le3—c5, Te7×e1 19. Td1×e1, b7—b6 20. Lc5—e3? (bedre er L×d6), c6—c5 21. Te1—e2, a7—a5 22. a2—a4, g7—g5 23. Ld3—e1, Lf5—d7 24. b2—b3, c5—c4 25. Te2—d2 (truende med L×b6), Kf7—e7 26. Td2—d1, Ld7—e6 27. Td1—b1, h7—h5 28. g2—g3, Le6—f5 29. Tb1—d1, Lf5—e6 30. Td1—b1, Le6—d5 31. Kf2—e2, Ke7—d7 32. Le3—d4, f6—f5 33. Ld4—f6, g5—g4 34. Lf6—d4, Ta8—e8† 35. Ke2—f2, c7—c5 36. Ld4—g7 (36. L—e3, g×f 37. S×f3, S—e4† o. s. v. er ikke bedre), Ld5×f3! 37. Se1×f3, Sd6—e4†! 38. Kf2—g2 (lidt stærkere er 38. K—g1), g4×f3† 39. Kg2—h1, c4×b3 40. c2×b3, Se4—d2!! 41. Tb1—d1, Kd7—c6 42. Lg7—h6, Sd2×b3 43. Td1—f1, b6—b5 44. a4×b5†, Kc6×b5 45. Tf1×f3, a5—a4 46. Tf3×f5, a4—a3 47. Tf5—f2, Te8—a8 48. Tf2—a2, Kb5—c4 49. Lh6—g7, Sb3—c1 50. Ta2—a1, a3—a2 51. Ta1×c1, Ta8—b8! 52. Opgivet.

A. Cruusberg.

## Parti Nr. 1244. Kongegambit.

Fra Turneringen i Swinemünde.

G. Stoltz.

F. Sämisch.

1. e2—e4, e7—e5 2. f2—f4 (Stoltz har i Swinemünde-Turneringen aabnet fire Partier med Kongegambit og af disse opnaaet 3½ Points), e5×f4 3. Sg1—f3, g7—g5 4. h2—h4, g5—g4 5. Sf3—e5 (herved indledes Kieseritzkigambit), Sg8—f6 6. d2—d4, d7—d6 7. Se5—d3, Sf6×e4 8. Lc1×f4, Dd8—e7 9. Dd1—e2, Lf8—g7 10. c2—c3, h7—h5 11. Sb1—d2, Se4×d2 12. Ke1×d2, De7×e2† (her faar Hvid et stort Udviklingsforspring) 13. Lf1×e2, Lc8—f5 14. Th1—f1, Sb8—d7 15. Sd3—b4 (truende L×d6), Sd7—f6 (nu vil paa L×d6 følge S—e4† efterfulgt af S×d6)

16. Le2-b5†, Lf5-d7 17. Ta1-e1†, Ke8-d8 18. Lf4-g5!, Ld7×b5 19. Tf1×f6, Opgivet.

## Parti Nr. 1245. Konge-Løbergambit.

Spillet i D. S. U.s 8. Korrespondanceturnering.

A. Hellersborg, Lemvig.

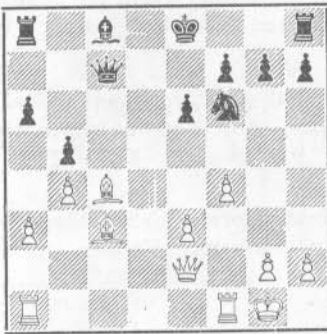
L. T. Andersen, Allingaabro.

1. e2-e4, e7-e5 2. f2-f4, e5×f4 3. Lf1-c4, Sg8-f6 4. Sb1-c3, Sb8-c6  
5. Sg1-f3, Lf8-b4 6. 0-0, 0-0 7. d2-d3, Lb4×c3 8. b2×c3, d7-d5 9. e4×d5,  
Sf6×d5 10. Lc4×d5, Dd8×d5 11. Lc1×f4, Dd5-c5† 12. Kg1-h1, Dc5×c3 13.  
Lf4×c7 (Hvid har daarlig Tid til at miste dette Tempo), Lc8-g4 14. Dd1-c1?  
(bedre 14. D-d2), Lg4×f3 15. Tf1×f3, Tf8-e8 16. Tf3-g3, Te8-e2 17. Tg3-g4,  
Ta8-e8 18. Lc7-g3, Te2×c2 19. Dc1-f1, Te8-e2 20. Ta1-b1, Dc3×d3 21.  
Tb1×b7, Te2-f2! 22. Opgivet. Mod dette Problemtræk findes intet. Paa 22. D×  
d3 følger T-c1†.

## Partislutning.

Hosstaaende Stilling fremkom i Turneringen i Bled mellem *Spielmann* (Hvid) og *Stoltz* (Sort). *Spielmann* fortsatte her med 16. Lc3×f6, Dc7×c4 17. De2-f3, Dc4-d5 18. e3-e4, Dd5-c6 19. Lf6×g7, Th8-g8, og Sort vandt efter 51 Træk.

Hertil bemærker Hr. Erik Christensen, Svendborg, at *Spielmann* kan afgøre Partiet med 18. Tal-d1!, og at Partiet har været publiceret flere Steder (ogsaa her i Landet) uden at Noterne til Partiet gør opmærksom paa *Spielmanns* forsømte Gevinstfortsættelse.



## Partislutning.

Fra den kendte Korrespondancespiller H. F. Rentoft, Aarhus, har vi modtaget følgende interessante Analyse over hosstaaende Stilling, der stammer fra Partiet Lie-Desler i »Skakbladet«s forrige Nummer.

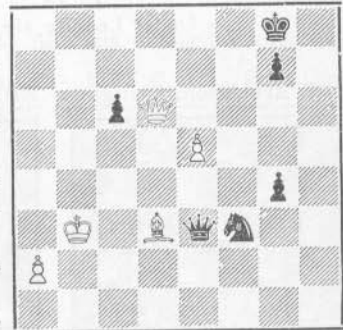
Hvid i Trækket trak 55. Dd6-d8†, og Partiet blev givet paa Remis; Hr. Rentoft beviser imidlertid Gevinst for Hvid paa følgende Maade:

55. Dd6-d8†, Kg8-f7 56. e5-e6†!, Kf7×e6

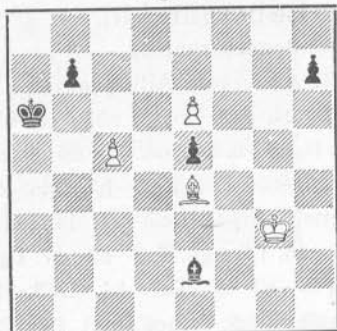
57. Dd8-e8†, K~ 58. De8×e3 og vinder, eller

55. Dd6-d8†, Kg8-f7 56. e5-e6†!, De3×e6†

57. Ld3-c4!, g4-g3? 58. Dd8-d7†, Kf7-f6(g6) 59. Dd7×e6†, Kf6-g5 60. De6-e3† og vinder. Enkelte Bi-Varianter viser ligeledes, at Sort er fortabt.



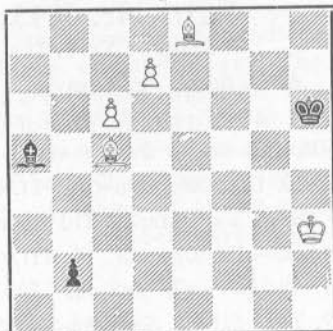
Studie Nr. 11.  
Af P. A. Larsen, Rønne.  
Original.



Hvid trækker og vinder.

## Slutspil.

Studie Nr. 12.  
Af P. A. Larsen, Rønne.  
Original.



Hvid trækker og gør Remis.

### Løsning til Studie Nr. 9.

1. g5-g6, f7×g6 2. Sh7-g5, c4-c3 3. Sg5-f3! c3-c2 4. Sf3-gl, c2-c1  
D. ell. T. og Hvid staar pat. Hvis 4. -, c2-c1 L. ell. S., holder Hvid let Remis  
ved 5. S×h3 osv. Spiller Sort anderledes, naar Springerens tidsnok Feltet c1.

### Løsning til Studie Nr. 10.

1. Kc8-b7, Tc2-b2† 2. Kb7-a7, Tb2-c2 3. Th7-h5†, Ka5-a4 4. Ka7  
-b7, Tc2-b2† 5. Kb7-a6, Tb2-c2 6. Th5-h4†, Ka4-a3 7. Ka6-b6! (bringer  
Sort i Træktvang), Tc2-b2† 8. Kb6-a5, Tb2-c2 9. Th4-h3†, Ka3-a2 10.  
Th3×h2 og vinder.

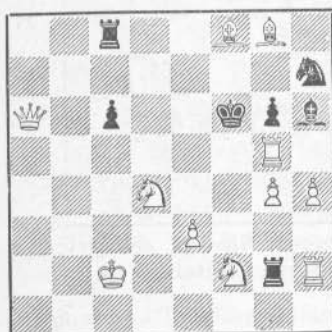
Original-Slutspilstudier modtages gerne til Offentliggørelse i »Skakbladet«.  
Hartvig Nielsen.

## Opgaveafdelingen.

Under Ledelse af: K. A. K. Larsen, Gadevangsvej, Hillerød.

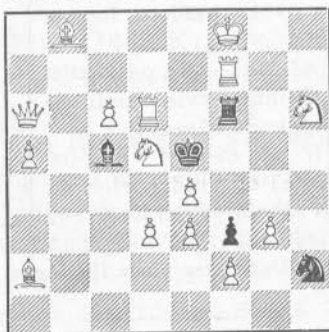
### Originalopgaver.

3511. E. Arvidsson, Sverige.



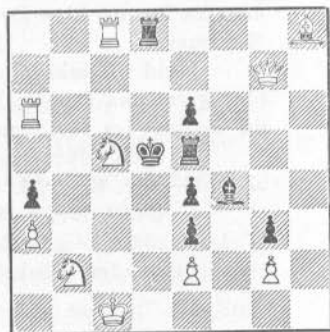
Mat i 2 Træk.

3512. A. Ellerman, Argentina.



Mat i 2 Træk.

3513. Th. C. Henriksen, Norge.



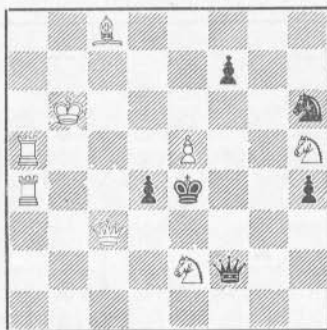
Mat i 2 Træk.

3514. K. S. Howard, U.S.A.



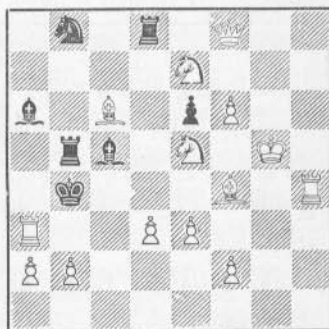
Mat i 2 Træk.

3515. P. Kniest, Tyskland.



Mat i 2 Træk.

3516. N. B. Løw, Hørning.



Mat i 2 Træk.

3517. I. Solheim, Norge.



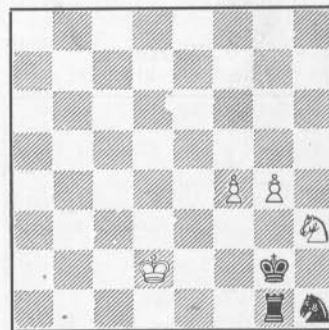
Mat i 2 Træk.

3518. E. Olgenkær, København.



Mat i 3 Træk.

3519. Fr. Lindgren, Sverige.

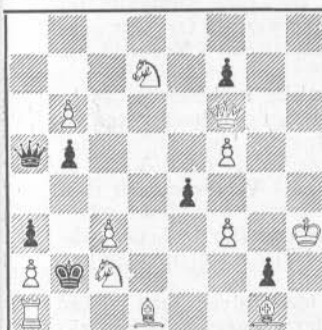


Hjælpepat i 3 Træk.

Reproduktioner.

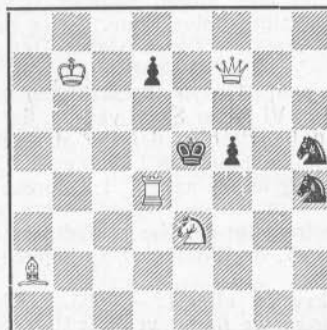
3520—3524 incl. er taget fra British Chess Magazin, Juli 1932. Alle fem deltog i Verdensløserturn.

3520. B. J. de C. Andrade, London.



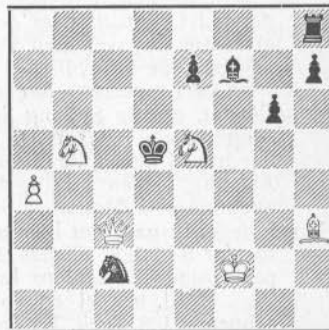
Mat i 3 Træk.

3521. C. A. L. Bull, Durban.



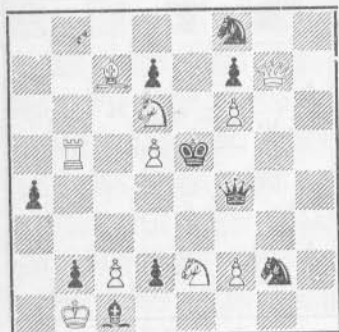
Mat i 3 Træk.

3522. C. A. L. Bull, Durban.



Mat i 3 Træk.

3523. A. W. Daniel, London.

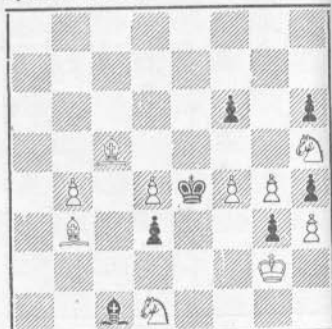


Mat i 3 Træk.

3524. C. S. Kipping, Wednesbury.

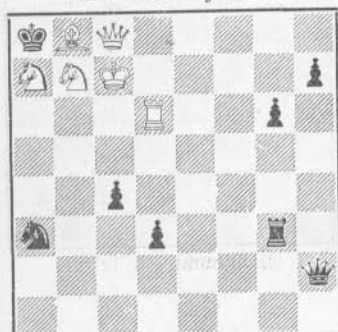


Mat i 3 Træk.

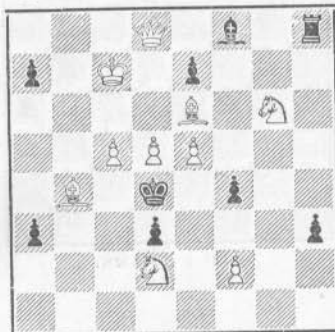
3525. H. V. Tuxen, Hellerup.  
Tijdschrift v. d. Ned. Ind. Schaakbond 1927.

Mat i 4 Træk.

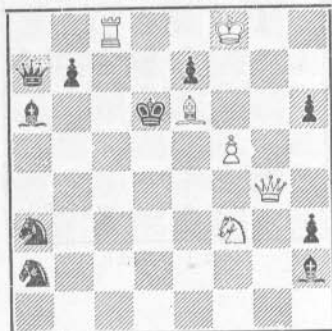
## Lidt om Valve-Temaet i Tretrækkere (Ventil-Temaet).

I. O. Wurzburg.  
Chess Weekly 1908.

3♙. 1. Ta6, Tf3♗, 2. Kc6. 1. —, Te3♗, 2. Kb6. 1. —, Tg4♗, 2. Kd7. 1. —, Tg5♗, 2. Kd8.

II. M. Wrobel.  
1. Pr. Narodni Politika 1929.

3♙. 1. Kb7! Truse! 2. Da5. 1. —, Lg7, 2. S×e7. 1. —, Lh6, 2. Sh5.

III. Karl Nielsen, Haderslev.  
Wiener Schachzeitung 1926.3♙. 1. Da4, Lb5, 2. Dh4!  
1. —, Bb6(b5), 2. Dd1♗.

Et Tema, der, kombineret med andre moderne Temaer, kan give Fornylse og dermed Originalitet, er det saakaldte Valve-Tema. Valve betyder Ventil. Ovenfor gives tre Opgaver med Valve-Temaet i Tretræksform. Det er utvivlsomt i Tretrækkere, vi skal søge Fornylse.

I I. opstaar efter det med Hensyn til Skakfaren tematiske Indledningstræk to Trusler, nemlig Sb5 og Sc6♙. Vi giver Skak ved at flutte Tg3, og aabner altsaa en Angrebslinie for sort D., men benytter os derefter af en ny spærret Linie for samme; her har vi altsaa Ventilsystemet, Aabning og Lukning for samme Brik. En Bi-Valve er Aabning for en Brik og Lukning for en anden. I I. forekommer 4 Valvevarianter med Skakfare som Motiv.

I II. gaar det lidt mere fredeligt til. Her er Tretrækstrusel og efter Lg7, der aabner for 8-Linien, tillades 2. S×e7, da Binding af Springerens ved Th7 nu er umuliggjort paa Grund af 7-Liniens Lukning.

I III. har vi en Totræksvalve efter 1. —, Lb5, 2. Dh4, idet Valven først virker aabnende i 2. Træk. En Tretræksvalve finder vi efter 1. —, b6, der aabner straks for Da7.

Dette er kun en lille Forklaring paa Temaet for at bibringe mine Læsere Lyst til at arbejde med et interessant og dog ret uopdyrket Tema.

K. A. K. Larsen.



### Løsninger til Opgaverne i Juninumret.

**3486 af F. Arvidsson:** 1. Dc5. En Opgave af noget almindeligt Indhold; kun Ændringen af Paraden paa Sorts Skaktrusel forekommer mig interessant (H. Eriksen). Direkte Frigørelse af Tt6, samt sort Selvfri-gørelse ved Se4. (Red.)

**3487 af E. Foschini:** 1. Lg2. Etableringen af et nyt Batteri forringer i nogen Grad det gode Indtryk af Opgaven, skønt flere Varianter er smukke og virkningsfulde (H. Eriksen). Et godt Eksempel paa det af Nanning i Het Schaakleven udskrevne Tema: „Forud Spærring af en hvid Virkelinie“. Den nyopstaaede Virkelinie er her f6—c6, og Tema-varianterne opstaar ved at lukke denne ved Bd6, Sd6, Dd6 og Td6. (Red.)

**3488 af M. Segers:** 1. Ta5! To smukke Varianter med Linieaabning for Hvids Dronning med paafølgende hvid Selvspærring for Taarnet (H. Eriksen). Forførelserne 1. c7 og 1. Le4 strander paa Le6! (Red.)

**3489 af I. Solheim:** 1. Lc7! Frigørelse af sort Taarn, som derefter i to Varianter bindes af den frigørende Brik. Interessant Opgave! (H. Eriksen). God Opgave med godt Indledningstræk, hvis Frigørelse af sort Taarn giver fire gode Varianter, de to med ny Binding af det sorte Taarn. (J. P. Pedersen).

**3490 af L. Tuhan-Baranowski:** 1. Df6! Johs. Pedersen, Filskov, mener med følgende at have bevist denne Opgaves Illegalitet: „Hvid har slaet et sort Taarn og ikke mere. Sort har slaet 4 Bønder og 1 Løber og 1 forvandlet Bonde. Hvid: Ba×Tb. Sort: Bf×g, g×h, e×f, c×Ld4, d×forvandlet Bonde paa e3. Hvids b-Bonde er slaet af en sort Officer. Da der nu ikke er mere at slaa, er Bf2 illegal“. Saa vidt Red. kan se, har Johs. P. Ret. Hvis nogle af Skakbladets Løsere kommer til et andet Resultat, bedes det meddelt. (Red.) Ved Redaktionen's Slutning modtog vi et lignende Bevis fra Arkivar G. Øfsthus, Norge.

**3491 af Z. Zilahi:** 1. Sg6. Gode Linieaabninger. (V. Røpke).

**3492 af H. Dissing:** 1. Ke2, Kc5, 2. Dd2, 1.—, Ke4, 2. De6. H. Eriksen gør os opmærksom paa, at Opgaven er et Spejlbillede af følgende Opgave af R. Knudsen (Skakbladet. Marts 1925): Ke2, Da6, Sd5, Sf6, Bg6, h6 — Ke5. 3± ved 1. Kd2!

**3493 af Poul Hage:** 1. De4, c×L, 2. Dd4! 1.—, c4, 2. c2—c3! 1.—, g4, 2. L×c5. Fiks lille D-L-Opgave med to stille andet Træk og hele 4 rene Matter. (Red.)

**3494 af E. A. Wirtanen:** 1. Db4, Trusel 2. Df4±, 1.—, Ld4, 2. Td8, 1.—, Le5, 2. e8(D), 1.—, Td4, 2. K×a7, 1.—, Te4, 2. Kb7, 1.—, Le4, 2. e8(D). Biløsning: 1. K×a7, Ld4±, 2. Ka6! Gensidige Spærringer mellem de sorte Taarne og Løbere i enkelt og tiltalende Stil. 1. Træk dog lidt for paaældende. (J. P. Pedersen). En overordentlig farlig Forførelse er 1. b6, som kun strander paa 1.—, Lf6, men ellers giver de samme tematiske Varianter som Hovedløsningen. (Iver Pedersen). 1. Da4? strander paa Td4, 2. K×a7, T×a4±. Det er at haabe, at det lykkes Forfatteren at borteliminere Biløsningen 1. K×a7. (Red.)

## Dansk Skak Unions Korrespondanceturneringer.

(Turneringsleder: Sparekassekasserer H. Rye, Frederikshavn).

### 11. Turnering.

Med sidste Nr. afsluttedes denne Turnering, men der er endnu løbende en Omkamp mellem de 3 Spillere, som opnaede bedste Resultater i de 2 Mestergrupper, som 11. Turnering omfattede, nemlig V. Brodersen, København, og N. Lie, Skørping, der stod lige i Gruppe A, og John Nielsen, København, der vandt i Gruppe B. — Denne Omkamp, i hvilken de 3 Deltagere hver spiller 2 Partier mod hver af de andre 2, er afgørende om Danmarksmesterskabet for 11. Korrespondanceturnering. Det er 3 af de ypperste danske Korrespondancespillere, som her møder hinanden, og det endelige Resultat maa imødeses med stor Interesse. Vi haaber i næste Nr. at skulle komme ind paa en Omtale af denne Match og dens hidtige Resultater.

### 12. Turnering.

I Mesterklassen har H. Rentoft, Aarhus, stadig formaaet at holde Tøten, af 9 Partier har Rentoft 5 afsluttede, alle vundne for ham. — Af Klasses 45 Partier er 21 afsluttede.

Iøvrigt skrider Turneringen hurtigt fremad, flere Grupper er allerede saa vidt, at der kun mangler faa Partier, og 3. Klasse, Gruppe E. er endog helt afsluttet, her har O. Mortensen, Helsingør, vundet 1. Præmie. — I en af de andre Grupper bemærker man, at Turneringens eneste Dame, Fru Marie Hansen, Vejle, af sine 5 Partier har vundet de 4 og endnu har det femte løbende. Fruen — der iøvrigt var Præmietager i forrige Turnering's Dameklasse — synes saaledes allerede at have sikret sig fineste Placering i sin Gruppe, og har altsaa været en glimrende Repræsentant for Damerne, af hvilke vi, som en naturlig Følge af dette gode Eksempel, haaber at se mange i næste Turnering, der nu snart startes.

### 13. Turnering.

Indbydelse til Deltagelse vil fremkomme i næste Nr.

## Meddelelser.

**Bidrag til Nordisk Skakturnering.** Aalborg Skakforening 20 Kr. Ialt indgaaet 318,50 Kr.

**Turneringen i Svinemünde** fik følgende Udfald: Stoltz 7<sup>1/2</sup> P., Rødl 6, Mieses 5<sup>1/2</sup>, Richter 5, Rellstab 4<sup>1/2</sup>, Moritz og Sämisch 4, Schlage og List 3<sup>1/2</sup> og Brinckmann 1<sup>1/2</sup>. Stoltz, der var eneste udenlandske Deltager, gennemførte Turneringen uden Tabsparti. Hans Gambitspil gav straalende Resultater, 4 Gambitpartier gav 3<sup>1/2</sup> P.

**Turnering i Bad Sliac.** Præmietagere blev: Flohr og Dr. Vidmar med 9<sup>1/2</sup> P., Pirc 8<sup>1/2</sup>, Canal, Maroczy og Spielmann 8, derefter fulgte Bogoljubow med 6<sup>1/2</sup>.

**Kolding Skakforenings** Vinterturnering havde samlet 35 Deltagere. Kolding Mesterskabet for 1932 vandtes af P. Nielsen med 11 P. 2. Præmie vandt P. H. Clausager med 10 P. I I. Klasse vandt V. Schmidt 1. Pr. med 8 P. 2. Pr. vandtes af Dr. Hjertholm efter Omkamp med I. P. Christiansen. I II. Kl. vandt V. Dons 1. Pr. med 10 P. 2. Pr. J. Buchvald. I III. Klasse vandt H. Eg med 9<sup>1/2</sup> P. 2. Pr. M. Henriksen.

**Randers Skakforenings** Vinterturnering havde samlet 17 Deltagere, der alle spillede mod hinanden efter H. Hannemanns Handicapsystem. Nr. 1 og Klubmester blev O. C. Kops, Nr. 2 Dr. Andersen, Nr. 3 M. Funding, Nr. 4 P. Pedersen.

**Danmarksmesteren,** Erik Andersen, foretager en Simultantourné gennem Landet fra 16. September til 1. Oktober. Klubber, der maatte ønske Mester Eriks Besøg, bedes rette Henvendelse efter Adr.: Burmeistersgade 11<sup>2</sup> Kbhn. K.

---

SKAKBLADET, udgivet af Dansk Skak Union, udgaar hver Maaned. Abonnement kan tegnes paa Bladets Ekspedition samt paa Postkontorerne i Danmark, Norge og Sverige à Kr. 5,00 pr. Aar, øvrige Udland Kr. 6,00 pr. Aar. Enkelte Numre faas i Ekspeditionen à Kr. 0,50.  
 Redaktion: Ingeniør, cand. polyt P. H. Clausager, Kolding.  
 Partilafdelingen: Hartvig Nielsen, Villa „Saxonia“, Viby (Jylland).  
 Opgaveafdelingen: K. A. K. Larsen, Villa Selbo, Gadevangsvej, Hillerød.  
 Skakbladets Ekspedition: Hans Egedes Gade 9, København N. Tlf. Nora 7444.

---

Afliveret til Postvæsenet d. 1. Aug. 1932.

A. Backhausens Bogtrykkeri, Horsens.

Løserturneringen. (51 Løsere).	Total Maj	34										Total Juni
		86	87	88	89	90	91	92	93	94		
Hj. Andersen.....	40	.	.	.	.	.	.	.	.	.	.	40
S. Bing.....	149(1)	2	2	2	2	2	2	2	3	3	5	164(1)
J. M. Bjergvang.....	178	2	2	2	2	2	2	2	3	3	5	201
H. Boas.....	425	2	2	2	2	2	2	3	3	5	458	
A. Borgen.....	197(3)	2	2	.	2	2	2	.	3	2	212(3)	
R. Christensen.....	83(1)	2	2	2	2	2	2	3	3	5	106(1)	
E. Clausen.....	235(2)	2	2	2	2	2	2	3	3	2	255(2)	
H. Dissing, Egebjerg..	227	2	2	.	2	2	2	3	.	5	245	
H. Eriksen.....	470	2	2	2	2	2	2	3	3	2	490	
H. Chr. Eskildsen.....	477	.	.	.	.	.	.	.	.	.	477	
H. Hannemann.....	234(4)	2	2	2	2	2	2	3	3	5	257(4)	
Poul Hansen.....	55	2	2	2	2	2	2	3	3	5	78	
Arne Henriksen.....	442	2	2	2	2	2	2	3	3	5	465	
V. Hesselberg.....	21	2	2	2	2	2	2	3	3	5	44	
Carl Jensen.....	29	.	.	.	.	.	.	.	.	.	29	
H. Jensen.....	89	2	2	2	2	2	2	3	5	109		
J. P. Jensen, København	390(3)	.	.	.	.	.	.	.	.	.	390(3)	
J. P. Jensen, Sparkær.	443(1)	2	2	2	2	2	2	3	3	2	463(1)	
Georg Jørgensen.....	17	.	.	.	.	.	.	.	.	.	17	
Johan Jørgensen, Norge	260	2	2	.	2	2	2	3	3	.	276	
Viggo Klausen.....	41	2	2	2	2	2	.	3	3	3	60	
R. Knudsen.....	128(2)	2	2	2	2	2	2	3	3	5	151(2)	
S. Knudsen.....	91(3)	.	2	.	2	2	2	3	3	5	110(3)	
O. G. Lauritzen.....	17	.	.	.	.	.	.	.	.	.	17	
V. Lundholm.....	391	2	2	2	2	2	2	3	3	3	412	
Kr. Mikkelsen.....	415	2	2	.	2	2	2	3	3	5	436	
P. Møller Mogensen...	144	2	2	2	2	2	2	3	3	2	164	
P. Høiberg Møller....	215(1)	2	2	2	2	2	2	3	3	5	238(1)	
V. Nielsen, Naur.....	20	.	.	.	.	.	.	.	.	.	20	
Harry Olsen.....	302(4)	2	2	2	2	2	2	3	3	5	325(4)	
Einar Pedersen.....	4(1)	2	2	2	2	2	2	3	3	3	25(1)	
Iver Pedersen.....	206(3)	2	2	2	2	2	2	.	3	.	221(3)	
Johs. Pedersen.....	302(3)	2	2	2	2	2	2	3	3	5	325(3)	
J. P. Pedersen.....	514(3)	2	2	2	2	2	2	3	3	3	35(4)	
P. Pedersen.....	139(2)	2	2	.	.	.	2	2	3	2	155(2)	
Th. Petersen.....	51(1)	2	2	2	2	2	2	.	3	5	71(1)	
A. M. Poulsen.....	218(3)	.	.	.	.	.	.	.	.	.	218(3)	
R. Prytz.....	341(2)	2	2	2	2	2	2	3	3	3	362(2)	
P. Reinseth.....	57	.	.	.	.	.	.	.	.	.	57	
F. Rittig.....	292	2	2	2	2	2	2	.	3	5	312	
V. Røpke.....	407(3)	2	2	2	2	2	2	3	3	.	425(3)	
J. H. Schneider.....	164	2	2	2	2	2	2	3	3	2	184	
Tage Siim.....	260(2)	.	.	.	.	.	.	.	.	.	260(2)	
I. Solheim, Norge....	98	2	2	2	2	2	2	3	3	3	119	
Jens Svendsen.....	60(1)	2	2	2	2	2	2	3	3	2	80(1)	
H. Sørensen.....	150	2	2	2	2	2	2	3	3	2	170	
S. E. D. Sørensen....	50(1)	.	.	.	.	.	.	.	.	.	50(1)	
I. Lyhne Thøgersen...	181	.	.	.	.	.	.	.	.	.	181	
P. Toft.....	120	.	.	.	.	.	.	.	.	.	120	
H. Wandall.....	22(2)	.	.	.	.	.	.	.	.	.	22(2)	
G. Øfsthus, Norge....	124	2	2	2	2	2	2	3	3	5	147	

Afgang: 7 Løsere.



# SOUSSA

CIGARETTES

№ 35

PLAIN OG GULD

10 Stk. 35 Øre. — 20 Stk. 70 Øre. — 50 Stk. 1,75.

---

---