

SKAKBLADET



Medlemsblad for Dansk Skak Union.

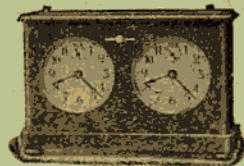
28. AARGANG MAJ 1932 Nr. 5

SKAK-TURNERINGS URE

i ekstra fin og elegant Udførelse. 25 Kr. pr. Stk.

SKAKBRIKKER

danske Skakforeningers Model
i prima fint poleret Udførelse og af ægte Buxbom 6 Kr. pr. Sæt.
Samme med Springere ud af eet Stykke 7 Kr. pr. Sæt.
„ i fin poleret Æske 1 Kr. mere pr. Sæt.



Skakbrædter af Pap, sammenfoldelige, forsynet med Tal og Bogstaver, 2,50 Kr. pr. Stk.
Voxdugs- og Træskakbrædter i stort Udvalg. — Foreninger og Medlemmer Rabat.
Medlems-Emblemer med Knap 2 Kr., med Naal 1,50 Kr. pr. Stk.
Diagram med Figurer til Trykning af Opgaver pr. Sæt 10 Kr.
Regler for Skakspillet pr. Stk. 1 Kr.

Telf. 4449. Nygade 6.

S. HEMME.

KØBENHAVN K.

E. PARSHØJ

GULDSMED & SØLVSMED
ØSTERBROGADE 98 KØBENHAVN Ø.
TELF. CENTR. 2598

PRÆMIER JUBILÆUMSGAVER

Udført efter kunstneriske Tegninger

Afgang fra Kunstakademiet i 1909
som Billedhugger

Haandværkerf.s Sølvmedaille for
Cicelering 1900 - E. PARSHØJ

Haandværkerf.s Sølvmedaille for
Gravering 1910 Fru B. PARSHØJ

Kunstindustriell Prisopgave Sølv-
medaille 1904 - E. PARSHØJ

PRÆMIER

STORT
UDVALG

L. ERLANDSEN
Sølv- & Guldsmed
Frederikshavn

Maskinskrivning Duplikering

Brevkort - Cirkulærer
Sange m. m.

Ellen Kinch

Jernbanegade 6 - Kbhvn. V.
Telefon Byen 5628 x

B. GRIEGST Sølv- & Guldsmed

Alle Reparationer
udføres bedst og billigst

Niels Hemmingsg. 18 Kælderen
Telefon Byen 7256 - København

Skaklitteratur.

Stormesterturneringen i San Remo 1930.

Verdensmesteren Dr. Aljechin Nr. 1 med
Nimzowitsch som Nr. 2..... Kr. 3,—

Turneringen i „Szen“ Budapest 1929.

Nr. 1 Capablanca, Nr. 2 Rubinstein og
Nr. 3 Dr. Tartakower..... Kr. 3,—

Skakolympiaden i Hamburg 1930.

En udmærket god Bog..... Kr. 3,—

Turneringen i Rozaska Slatina 1929.

Nr. 1 Rubinstein, Nr. 2 Flohr.. Kr. 3,—

Turneringen i Kecskemet 1927. Verdens-
mesteren Nr.1, Nr.2 Nimzowitsch Kr. 4,50

E. Snosko-Borowsky: „Saadan maa du ikke
spille Skak“. Lige udkommen. En lærerig
Bog, som vil være enhver Skakven til
Glæde og Nytte..... Kr. 1,90

Hans Müller: „Engelsk Parti“. En gammel
Aabning i nyt Lys. Med talrige Diagram-
mer. Bogen har faaet glimrende Omtale
i hele Skakverdenen..... Kr. 3,75

Hans Müller: „Praktisk Aabningsspil af
Caro-Kann“. Lige udkommen. Over 40
Diagrammer og 12 Sider Tabeller. En
fortræffelig Bog med Indledningsord af
Nimzowitsch..... Kr. 5,25

L. Badmann: „Den første Begyndelse i
Skakteori“. En historisk Skitse efter de
nyeste Kilder. Med talrige Diagr. Kr. 2,05

J. Mises: „Fransk Parti“. En kritisk Sam-
menstilling af de vigtigste og betydnings-
fulde Varianter. Talrige Diagrammer. En
god og indholdsrig Bog..... Kr. 3,50

Verdensmesteren *Dr. A. Aljechin:* „Auf
dem Wege zur Meisterschaft“ (Vejen til
Mesterskabet), ca. 250 Sider. Indeholder
Verdensmesterens bedste Partier. Kr. 12,—

Traumulus (pseud. M. Weis): „At løse Skak-
opgaver“. Forfatteren giver her Problem-
venner Lejlighed til at studere hans Me-
toder. Talrige Diagrammer Kr. 1,40

Bøgerne sendes pr. Efterkrav, eller Beløbet kan vedlægges i Frimærker ved Bestilling.

Alt Skaklitteratur føres. Alle Forespørgsler besvares omgaaende.

DANSK SKAKFORLAG (Indeh. Karl Ruben),
Vodroffsvej 3. København V. Telefon V. 3820.

SKAKBLADET

Medlemsblad for Dansk Skak Union

REDAKTION:

fg. ledende Redaktør: *Overretssagfører K. Grüner* (ansvarshavende)

Redaktør af Partiafdelingen: *Hartvig Nielsen*

Redaktør af Opgaveafdelingen: *K. A. K. Larsen*

MEDARBEJDERE:

O. H. Krause — A. Nimzowitsch

28. Aargang

Maj 1932

Nr. 5

Provinsmestrene.

»Aros«, Aarhus.



Paa Billedet ses siddende O. Lindblad (t.v.) og J. P. Petersen (t.h.) Staaende fra venstre til højre: A. Iversen, H. Kortsen, E. Pedersen, Hartvig Nielsen og S. Bech. Paa Bordet ses Unionens Vandrepokal og Ingeniør Berlème-Nix' smukke Vandrepræmie. - Vi henviser iøvrigt til Referatet om Provinsturneringens Slutkamp.

Dansk Skak Unions Delegeretmøde,

der under stor Deltagelse afholdtes i Esbjerg den 23. April, forløb udmærket. Der var almindelig Tilfredshed. Formanden, Hr. Trafikassistent Mortensen, Aarhus, og Unionskassereren, Hr. Assurandør E. Jensen, København, genvalgtes, og som nyt Medlem af Unionens Forretningsudvalg valgtes Hr. Overretssagfører K. Grüner, Horsens. Udførligt Referat fra Enkeltmandsturneringen og Generalforsamlingen vil fremkomme i »Skakbladet« Juni Nr.

Afbytningsvarianten i Aabningen 1. e4, e6 2. d4, d5 3. Sc3, Lb4

af A. Nimzowitsch.

Der findes en logisk Lov, der kræver følgende: Naar Modstanderen i Spil-aabningen har valgt et tvivlsomt Træk, skal man søge at gendrive Trækket; derimod maa man ikke nøjes med at vælge en eller anden Udjævningsvariant, for saa faar man uvægerligt en mindre gunstig Stilling. — Saaledes forholder det sig ogsaa med Spilaabningen 1. e4, e6 2. d4, d5 3. Sc3, Lb4. Det sidste Træk af Sort er et tvivlsomt Træk (sikkert er 3. —, Sf6) og nu skal Hvid søge at gendrive Trækket; nemlig ved at spille 4. e5! Selv om en klar Gevinst selvfølgelig ikke kan paavises, saa faar Hvid dog i alle Tilfælde et ret behageligt Spil, f. Eks. efter 4. —, c5 5. Ld2!, Sc6 6. Sb5, L×d2† 7. D×d2, S×d4 8. S×d4, cd 9. f4 med efterfølgende Sg1—f3×d4 med fast Stilling og visse smaa Centralchancer.

Ganske anderledes udvikler sig derimod Spillet, hvis Hvid giver Afkald paa at forsøge at gendrive 3. —, Lb4. Han kan f. Eks. spille det tamme 4. ed. Man skulde da tro, at Hvid med Lethed udjævner Chancerne. Men saadan forholder det sig næppe i Virkeligheden, Sort faar næsten altid Fordel. Og det er netop den — i Hovedvarianten — mindre heldigt stillede Løber paa b4, som nu volder Modstanderen en Del Besvær. Denne Løber truer nemlig ved Lejlighed med at skaffe Fjenden en Dobbeltbonde (L×c3), og selv om denne Trusel bør gennemføres med største Varsomhed, saa kan den dog have en Del Indvirkning paa Partiets Gang. Vi vil ved Gennemgang af følgende Parti komme ind paa at omtale de nærmere Omstændigheder, som er at iagttage, inden man slaar paa c3, og man vil da kunne se, hvor vanskeligt det kan blive for Hvid at naa en fuldstændig Udjævning. Og at det virkelig forholder sig saaledes, er et nyt Bevis for vor ovenomtalte Lovs Rigtighed. Vi henviser nu til Partiet.

Parti Nr. 1216. Fransk Parti.

Spillet i Leningrad 1931.

Iljn-Genewsky. *Alatorzew.*

Hvid.	Sort.
1. e2—e4	e7—e6
2. d2—d4	d7—d5
3. Sb1—c3	Lf8—b4
4. e4×d5	

For at fremkalde f3 eller h3; Sort vilde da efter Dd7 og 0—0—0 søge at angribe den gennem Bondetrækket svækkede korte Rokade.

8. f2—f3	Lg4—e6
9. a2—a3	Lb4×c3!

Svageligt; rigtigt er 4. e5. Derimod er 4. Sge2 ikke meget værd: 4. Sge2, de 5. a3, Le7! 6. S×e4, Sf6 7. S2—g3, 0—0 8. Le2, Sc6! 9. c3, e5 og Sort staar godt.

4.	e6×d5
5. Lf1—d3	

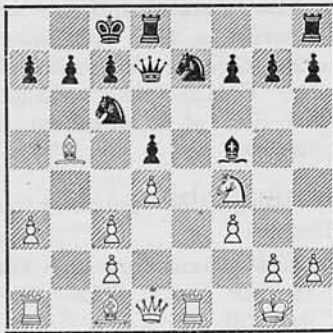
Ganske paa sin Plads, for Dobbeltbonden kan ikke opløses (c3—c4 gaar ikke an), og endvidere kan b-Linien neutraliseres. Den videre Fortsættelse er meget lærerig.

Paa 5. Sf3 kan der følge Se7 6. Ld3, Sc6 7. h3, Le6! 8. a3, L×c3† 9. bc, Dd7 10. 0—0, f6! 11. Te1, 0—0—0 12. Tab1, Tde8 13. De2, Sf5 og Sort er at foretrække.

5.	Sb8—c6
6. Sg1—e2	Sg8—e7
7. 0—0	Lc8—g4

10. b2×c3.	Dd8—d7
11. Tf1—e1	0—0—0!
12. Se2—f4	Le6—f5
13. Ld3—b5	

Nu ser det ud til, at Hvid alligevel faar Angreb, Truselen Sf4—d3—c5 eller e5 kan vanskeligt pareres. Men Sort finder et fint Forsvar.



13. a7—a6!

For at tvinge Løberen til en Erklæring.

14. Lb5—a4

Ser godt ud; men er i Virkeligheden et daarligt Træk. Rigtigt var 14. Lf1. Men ogsaa i dette Tilfælde vilde Sort efter 14. —, Sg6! 15. Sd3, Sa5! 16. Sc5, Dc6 17. Tb1, The8 have faaet et godt Spil, f. Eks. 18. Ld2, Sgf3 19. c4, S×c4 20. T×b7, Sd7.

14. Se7—g6!

15. Sf4—d3 Dd7—d6

16. Sd3—c5 Kc8—b8!

17. Ta1—b1 Sc6—a5

Dækker baade a6 og b7.

18. Lc1—d2

Truende med c4.

18. Lf5—c8!

19. Dd1—e2 Kb8—a7

Derved er Forsvarets vanskelige Opgave løst. Nu gælder det bare om at forjage Sc5 gennem b6 samt sætte den egne Springer fast paa c4, saa vilde Sorts Fordel træde tydeligt frem.

20. De2—f2 b7—b6

21. Se5—d3 Sa5—c4

22. Ld2—c1 Sc4×a3

Enklere var Ld7 samt Te8. Løberen paa c1 stod altfor daarligt til, at Sort skulde tillade dens Bortbytning. Imidlertid er Trækket S×a3 et fint og vidt beregnet Træk, som Fortsættelsen vil vise.

23. Tb1—a1

Paa 23. L×a3, D×a3 24. Tb4 sker der a5; men ikke 24. —, D×c3? paa Grund af Teb1 samt eventuelt Tb3.

23. Sa3—c4

24. La4—b5 Ka7—b8!

Hvid havde vel haabet paa 24. —, a5? 25. Se5!, S×e5 26. de, S×e5 27. T×a5† med Angreb.

25. Lb5×a6 Lc8×a6

26. Ta1×a6 Th8—e8

Bedre end 26. —, Sa5 for saa sker 27. T×a5, ba 28. Ld2 samt Sc5 og Tb1 eller a1 med Angreb.

27. Ta6—a1 Te8×e1†

28. Df2×e1 Dd6—d7

29. De1—g3 Td8—e8

30. Lc1—f4 Sg6×f4

31. Sd3×f4 Dd7—d6

32. Kg1—f2 g7—g6

33. Sf4—d3 Dd6—d7

34. Dg3—f4 Te8—e6

Spillet viser en klar Tendens til Slutspil. — Hvid skal jo opponere paa e-Linien — men Slutspillet i sig selv er sikkert tabt for Hvid grundet paa Dobbelbonden. Saaledes behøver Sort kun at høste, medens Hvid, efter at hans Angrebsforsøg paa b-Linien blev tilbagevist, ikke havde noget andet end at afvente det uundgaelige, nemlig Slutspillet langsomme Kommen.

35. Ta1—e1

Paa 35. Se5, S×e5 36. de, De8 37. Te1, f6 nytter det ikke at »ofre« gennem 38. ef, T×e1 39. f7. Sort vinder nemlig gennem 39. —, De2† 40. Kg3, Tg1 41. f8D†, Kb7 42. Kh4, T×g2 osv.

35. Te6×e1

36. Sd3×e1 Sc4—a3

37. Df4—f6 Sa3—b5

38. Se1 d3 Sb5×c3

39. Sd3 e5 Dd7—a4

40. Kf2—g3 Kb8—b7

41. Se5×f7 Da4×d4

42. Sf7—d8† Kb7—c8

43. Df6—f8 Dd4—e5†

44. f3—f4

Eller 44. Kh3, Df5†.

44. Sc3—e2

45. Kg3 f3 De5—e4†

46. Kf3—f2 De4×f4†

47. Df8×f4 Se2×f4

48. Sd8—f7 Sf4—e6

49. Sf7—e5 c7—c5
 50. Kf2—e3 Kc8—c7
 og Sort vandt.

Et fortrinligt Parti. Den unge *Alatorzew* viser — foruden Fagkundskab —

et aggressivt Forsvarsspil, der minder om Dr. Bernstein. Han ejer sikkert en aldeles fremragende Skakbegavelse.

Noter til »Skakbladet«
 af A. Nimzowitsch.

Parti Nr. 1217. Dronninggambit.

Hvid spiller blindt. Spillet 1914.

Viggo Brodersen. Hornemann.

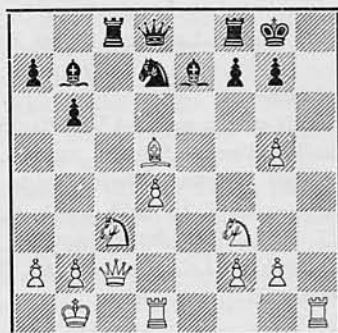
Hvid.	Sort.
1. d2—d4	d7—d5
2. c2—c4	e7—e6
3. Sb1—c3	Sg8—f6
4. Lc1—g5	Sb8—d7
5. e2—e3	Lf8—e7
6. Sg1—f3	0—0
7. Dd1—c2	b7—b6
8. c4×d5	e6×d5
9. Lf1—d3	Lc8—b7
10. h2—h4	Ta8—c8
11. 0—0—0	c7—c5
12. Kc1—b1	c5×d4
13. e3×d4	h7—h6
14. Ld3—f5	h6×g5

Hvid faar her Lejlighed til en hurtig Afslutning.

15. h4×g5	Sf6—e4
16. Lf5—h7†	Kg8—h8
17. Lh7×e4†	

Afdækkerskakkens frygtelige Magt.

17. Kh8—g8
18. Le4×d5



Sort kan ikke afværge Mat i 2 Træk.

En anden morsom Matføring kunde her fremkomme ved 18. L—h7†, K—h8
 19. L—g8†, K×g8 20. D—h7†.

18. g7—g6	
19. Dc2×g6†	Mat.

Parti Nr. 1218. Fransk Parti.

Spillet i en Klubkamp mellem Arbejdernes Skakklub i Vejle og Horsens Skakklub den 29. Februar 1932.

Henry Pedersen, H. Back,
 Horsens. Vejle.

Hvid.	Sort.
1. e2—e4	e7—e6
2. d2—d4	d7—d5
3. Sb1—c3	Lf8—b4
4. e4—e5	

Stærkere end e4×d5.

4. c7—c5	
5. Lc1—d2	a7—a6
5. Sg8—e7 er at foretrække.	
6. Dd1—g4	Ke8—f8

En vanskelig Stilling! Med Tekstrækket giver Sort Afkald paa Rokaden, og Th8 har meget svært ved at komme

i Spil; men ved g7—g6 bliver Sort svag paa de sorte Felter

7. Sg1—f3	Sb8—c6
8. a2—a3	Lb4×c3
9. b2×c3	c5—c4

For tidligt udløser Sort Spændingen i Centrum.

10. Lf1—e2	h7—h6
11. Sf3—h4	

Muliggør f2—f4 og hindrer samtidig f7—f6.

11. g7—g6	
12. 0—0	Sg8—e7
13. Dg4—h3	

Paa 13. —, S—f5 vil nu følge 14. S×S,
e×f5 15. L×h6† efterfulgt af f2—f4.

- | | | |
|-----|--------|--------|
| 13. | | Kf8—g7 |
| 14. | g2—g4 | g6—g5 |
| 15. | Sh4—g2 | Se7—g6 |
| 16. | f2—f4 | b7—b6 |
| 17. | Dh3—h5 | Lc8—d7 |
| 18. | f4—f5 | |

Hvid forsmaar Bondegevinsten ved
f×g5.

- | | | |
|-----|-------|--------|
| 18. | | Sg6×f8 |
| 19. | h2—h4 | Kg7—g8 |
| 20. | f5×e6 | Ld7×e6 |

(Se Diagrammet).

- | | | |
|-----|--------|---------|
| 21. | Tf1—f6 | Sc6—e7 |
| 22. | Tf6×h6 | Th8×h6 |
| 23. | Dh5×h6 | g5×h4 |
| 24. | Sg2×h4 | Sf8—h7 |
| 25. | Ta1—f1 | Dd8—f8 |
| 26. | Dh6—h5 | Df8—g7? |
| 27. | Ld2—h6 | Dg7—h8 |



Stilling efter Sorts 20. Træk.

Den sorte Dronning er nu arresteret.

28. Sh4—f5

Afgørende!

- | | | |
|-----|--------|----------|
| 28. | | Le6×f5 |
| 29. | g4×f5 | f7—f6 |
| 30. | Tf1—f2 | Sh7—g5 |
| 31. | e5×f6 | Opgivet. |

Noter af Henry Pedersen.

Parti Nr. 1219. Dronninggambit.

Spillet i Hovedkredskampen i Vejle den 13. Marts 1932.

A. Iversen,
»Aros«.

Hvid.

- d2—d4
- c2—c4
- Sb1—c3
- Lc1—g5
- Sg1—f3
- c4×d5
- e2—e3
- Lf1—d3

Cramer,
Lemvig.

Sort.

- d7—d5
- e7—e6
- Sg8—f6
- Lf8—e7
- c7—c5
- e6×d5
- 0—0
- c5—c4

Dette Træk er ikke at anbefale; bedre
var 8. —, S—c6 efterfulgt af L—e6 for
at faa Officererne hurtigt i Spil.

- | | | |
|-----|--------|--------|
| 9. | Ld3—e2 | Sb8—c6 |
| 10. | 0—0 | a7—a6 |
| 11. | Sf3—e5 | |

For at hindre b7—b5.

- | | | |
|-----|--|--------|
| 11. | | Dd8—d6 |
|-----|--|--------|

Paa 11. —, S×e5 kan følge 12. d4×e5,
S—d7 13. L×e7, D×e7 14. D×d5, S×e5
15. L×c4 og Hvid har erobret en Bonde.

- | | | |
|-----|--------|--------|
| 12. | Lg5—f4 | Dd6—e6 |
| 13. | e3—e4 | Sf6×e4 |
| 14. | Sc3×e4 | Sc6×e5 |
| 15. | Lf4×e5 | d5×e4 |

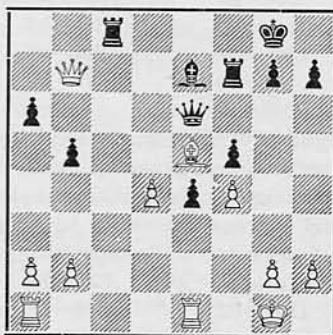
- | | |
|-----|--------|
| 16. | Dd1—c2 |
|-----|--------|

Vinder hermed Bonden tilbage.

- | | | |
|-----|--------|--------|
| 16. | | De6—f5 |
| 17. | Le2×c4 | Lc8—e6 |
| 18. | Lc4×e6 | Df5×e6 |
| 19. | De2—c7 | b7—b5 |
| 20. | Dc7—b7 | |

Bedre var her 20. Tf1—c1.

- | | | |
|-----|--------|---------|
| 20. | | Ta8—c8 |
| 21. | Tf1—e1 | f7—f5 |
| 22. | f2—f4 | Tf8—f7! |



En ubehagelig Overraskelse for Hvid.
Nu er gode Raad dyre. Hvad skal der

gøres mod Truslen 23. —, L—c5. Hvid vælger at give Dronning for Taarn og Løber og sætter saa sin Lid til Fribonden. Usund vilde Afbytningsvarianten være, f. Eks. 23. d4—d5, L—c5† 24. K—f1, T×D 25. d×e6, T—e7 med Gevinststilling for Sort.

- | | |
|-------------|--------|
| 23. Ta1—c1 | Le7—c5 |
| 24. Db7×c8† | De6×c8 |
| 25. Tc1×c5 | Dc8—e6 |
| 26. d4—d5 | |

Nu begynder Fribonden at røre paa sig.

- | | |
|------------|--------|
| 26. Te1—c1 | De6—b6 |
| 27. Tg1—f1 | Tf7—d7 |
| 28. Kgl—f1 | Kg8—f7 |

- | | |
|-------------|--------|
| 29. b2—b4 | a6—a5 |
| 30. Tc5—c6 | Db6—d8 |
| 31. d5—d6 | a5×b4 |
| 32. Tc6—c8 | Dd8—a5 |
| 33. Tc1—c7! | Td7×c7 |

Fører hurtigt til Tab, men Partiet er ikke til at redde. Hvis 33 —, K—e6 svarer 34. T—e8†, K—f7 35. Te8—e7†, T×T 36. T×T† og Hvid vinder.

- | | |
|-------------|--------|
| 34. d6×c7 | Da5×a2 |
| 35. Tc8—f8† | Kf7×f8 |
| 36. c7—c8D† | Kf8—e7 |
| 37. Dc8—c7† | Ke7—e8 |
| 38. Dc7—c6† | Ke8—f7 |

39. Dc6—d7† og Mat i 2 Træk.

Noter af A. Iversen.

Parti Nr. 1220. Dronninggambit.

Spillet i Fredericia i Slutkampen om Provinsklubmesterskabet 1931.

Leon Jørgensen, Carl Jørgensen,
Maribo. Odense.

Hvid. Sort.

- | | |
|----------|--------|
| 1. d2—d4 | Sg8—f6 |
| 2. c2—c4 | d7—d5 |

Sort maa først spille e7—e6; Tekstrækket fører til Tab af et vigtigt Udviklingstempo, dersom Hvid svarer med 3. c4×d5.

- | | |
|------------|--------|
| 3. Sb1—c3 | e7—e6 |
| 4. Sg1—f3 | c7—c6 |
| 5. e2—e3 | Lf8—e8 |
| 6. Lf1—d3 | d5×c4 |
| 7. Ld3×c4 | Sb8—d7 |
| 8. 0—0 | Dd8—c7 |
| 9. e3—e4 | 0—0 |
| 10. Lc1—g5 | Sd7—b6 |
| 11. Lc4—d3 | h7—h6 |
| 12. Lg5—h4 | Sf6—e8 |
| 13. e4—e5 | f7—f5 |

Sorts Officerer staar indeklemte, og Stillingen er vanskelig; det foreliggende Træk er et Forsøg paa at skaffe Luft; men Hensigten naaes ikke ganske, thi Trækket bidrager samtidig til en yderligere Svækkelse af Rokadestillingen.

- | | |
|-----------------|--------|
| 14. e5×f6 e. p. | Le7×f6 |
| 15. Dd1—e2 | Se8—d6 |
| 16. Lh4—g3 | Dc7—e7 |
| 17. Lg3×d6 | De7×d6 |
| 18. De2—e4 | Sb6—d5 |
| 19. Sf3—e5! | |



19. Tf8—f7

Strengt nødvendigt! 19. —, L×e5 kan ikke finde Sted; der vil da følge 20. d4×e5, D—b4 21. D—h7†, K—f7 22. a2—a3 D—c5 23. S—e4, og den sorte Dronning maa forlade Dækningen af Tf8, hvorefter dette erobres med Skak.

- | | |
|-------------|----------|
| 20. De4—h7† | Kg8—f8 |
| 21. Sc3—e4 | Dd6—b4 |
| 22. a2—a3 | Db4×d4 |
| 23. Se5—g6† | Kf8—e8 |
| 24. Dh7—g8† | Ke8—d7 |
| 25. Dg8×f7† | Lf6—e7 |
| 26. Sg6×e7 | Sd5×e7 |
| 27. Ta1—d1 | Opgivet. |

Ved Gevinsten af dette Parti sikrede Maribo sig 1. Pladsen med et halvt Points Forspring; var Partiet blevet remis, havde Odense hjemført Sejren.

Noter af Hartvig Nielsen.

Parti Nr. 1221. Dronninggambit.

Spillet i Fredericia den 10. April 1932.

J. P. Pedersen, Th. Søgaard,
»Aros«. Odense.

Hvid. Sort.

1. d2—d4 Sg8—f6

2. c2—c4 d7—d5

Vi henviser til forrige Parti.

3. Sb1—c3 e7—e6

4. Sg1—f3 c7—c6

5. e2—e3 Lf8—b4

6. Lc1—d2 Sb8—d7

7. Dd1—c2 d5×c4

8. Lf1×c4 Sd7—b6

9. Lc4—d3 Sb6—d5

10. 0—0 h7—h6

11. a2—a3 Lb4×c3

12. b2×c3

Herved skaffer Hvid sig et godt Bon-
decentrum.

12. 0—0

13. c3—c4 Sd5—e7

14. Ld2—c3 Sf6—d7

15. Ta1—d1 a7—a6?

Sorts Bondestilling paa Dronning-
fløjen svækkes; bedre synes 15. —,
c6—c5.

16. a3—a4 Dd8—c7

17. Tf1—e1 c6—c5

18. Dc2—e2 Se7—g6

19. Ld3×g6 f7×g6

20. De2—d3 Kg8—h7?

Sort er i stærk Tidnød, hvilket er en

Aarsag til de sidste Træks mindre hel-
dige Virkning.

21. Sf3—h4 Sd7—f6

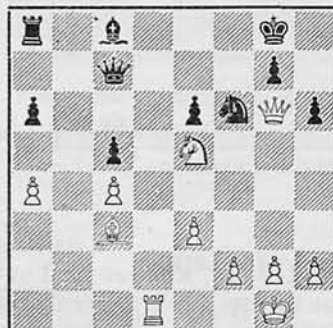
22. Sh4×g6 Tf8—d8

23. Sg6—e5 Kh7—g8

24. Dd3—g6 b7—b6

25. d4×c5 Td8×d1

26. Te1×d1 b6×c5



27. Se5—f7!

Et fikt lille Træk, der hurtigt afgør
Partiet; Sorts sene Udvikling af Dron-
ningeløberen bliver skæbnsvanger.

27. Lc8—b7

28. Sf7×h6† Kg8—f8

29. Lc3×f6 g7×f6

30. Dg7—g8† Kf8—e7

31. Dg8—f7†

Noter af Hartvig Nielsen.

Parti Nr. 1222. Spansk Parti.

Spillet i D.S.U.s 12. Korrespondanceturnering i 1. Klasse, Gruppe A.

H. Larsen, Lilleø pr. Askø.

O. Nielsen, Frederikssund.

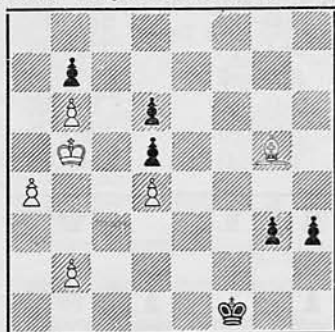
1. e2—e4, e7—e5 2. S—f3, S—c6 3. L—b5, S—f6 4. 0—0, S×e4 5. T—e1,
S—f6 6. L×c6 (bedre er Fortsættelsen 6. S×e5, S×S 7. T×e5†, L—e7 8. S—c3
o. s. v.), d7×c6 7. S×e5, L—e6 8. D—e2, D—d6 9. d2—d4, 0—0—0 (paa 9. —,
D×d4 vil følge 10. S×f7) 10. S—c3, Td—e8 (10. —, D×d4 strander paa 11. S×c6,
b7×c6 12. D—a7†, K—b8 13. L—e3, L—c4 14. D—a4!) 11. L—e3, S—d5 12. S—e4,
D—d8 13. S—g5, D—f6 14. Sg—e4, D—d8 15. S—c5, L×c5 16. d×c5, D—f6
17. L—d4, D—g5 18. S—f3, D—h5 19. D—d2, Th—g8 20. a2—a3, g7—g5 21.
K—h1, S—f4 22. L—e5, S×g2! 23. D—a5, K—b8 24. L×c7†, K—a8 25. T×e6,
D×f3 26. T×e8, T×e8 27. D—c3, S—e3† 28. Opgivet.

Slutspil.

Studie Nr. 5.

Af J. G. Campbell.

(Chess Players Chronicle 1855).

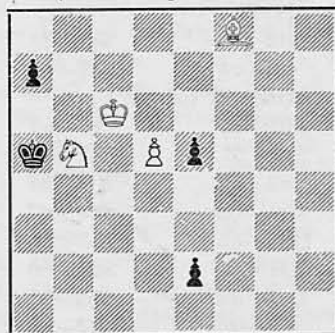


Hvid trækker og gør Remis.

Studie Nr. 6.

Af A. Troitzky.

(500 Endspielstudien).



Hvid trækker og vinder.

Løsning til Studie Nr. 3.

1. Lc8—b7, Kd8—c7 2. Lb7—a6, Kc7×b8 3. Kd5—d6, Kb8—a8 4. Kd6—c7 og Mat i næste Træk. Søger Sort at afvige fra denne Variant, bjerger Hvid begge sine Officerer og har da det nødvendige Materiale til Matføringen. Interessant er det, at L—a6 som første Træk kun fører til Remis, da Hvid derved kommer i forkert Tempo.

Løsning til Studie Nr. 4.

1. Th1—c1, Lc4—d5 2. Tc1—c5, Sf3—d4! (2. —, L—a8 3. T—a5†, K—b7 4. K×f3) 3. Kf4—e5, Sd4—e6 4. Tc5—a5†, Ka6—b7 5. Lc7—d6, Ld5—c4 6. Ta5—a4, Lc4—b5 7. Ta4—b4 og Hvid vinder. Ved 1. T—a1†, K—b7 2. K×f3, L—d5† opnaas kun Remis. Ligeledes paa 1. T—d1, L—e2 2. T—d6†, K—b7 3. L—d8, S—e1 4. T—e6, S—d3† 5. K—e3, S—c5 osv.

Slutkampen om Provinsklubmesterskabet

afholdtes den 10. April i Fredericia. For første Gang mødte Hovedkredsvindere saavel i A- som i B-Rækken, og hver Klub var repræsenteret ved 6 Spillere. Den udvidede Turnering er modtaget med stor Interesse over hele Provinsen, og efter Kampen i Fredericia, ved hvilken mødte 12 Hold med ialt 72 Spillere, er der kun Grund til at lykønske Unionsformanden med Resultatet af det store og omfattende Arbejde, han har haft med denne Sag. — Man saa det ogsaa derved, at der blandt de mange Tilskuere fandtes adskillige stærke Spillere fra ikke deltagende Klubber.

Foruden Del af Midlerne fra det Johnsenke Fond, samt Turneringens Vandrepokal og Hr. Ingeniør Berlème-Nix' smukke Vandrepræmie til den stærkeste jydsk Klub, havde en anonym Giver skænket 150 Kr. til Uddeling i tre Præmier efter nærmere Bestemmelse. Desuden fordeltes Netto-Provenuet af Klub-

bernes Indskud med to Præmier i hver Række. — Resultatet af Turneringen blev, idet hvert Hold spillede 6 Partier følgende:

<i>A-Rækken.</i>			<i>B-Rækken.</i>		
»Aros«, Aarhus	4 1/2	Points	Randers Arb. Skakforening	4 1/2	Points
Randers Skakforening.....	3 1/2	—	Næstved Skakklub	3 1/2	—
Sønderborg Skakklub	3	—	Sønderborg Skakklub	3 1/2	—
Vordingborg —	2 1/2	—	Aalborg Skakforening	3	—
Aalborg Skakforening	2 1/2	—	Herning Skakklub	2 1/2	—
Odense Skakklub	2	—	Odense Skakklub	1	—

Kampen var meget haard, og Provinsvinderen, »Aros«, hvis Hold præsenteres andet Steds i Bladet, kom ikke sovende til Sejren.

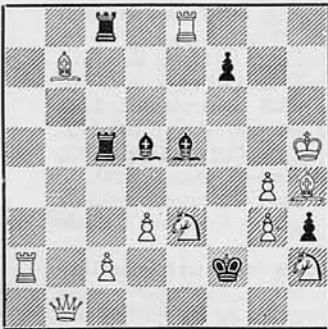
Der sluttedes af med en animeret Festmiddag, hvori deltog ca. 60 Spillere.

Opgaveafdelingen.

Under Ledelse af: *K. A. K. Larsen, Gadevangsvej, Hillerød.*

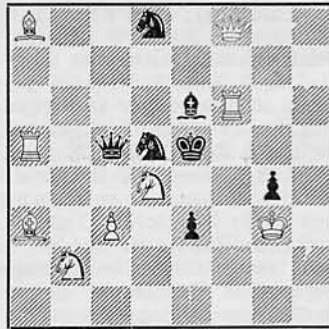
Originalopgaver.

3477. L. Apró, Ungarn.



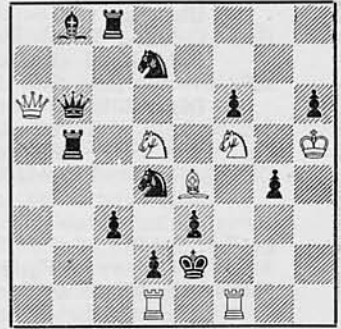
Mat i 2 Træk.

3478. G. Cristoffanini, Italien.



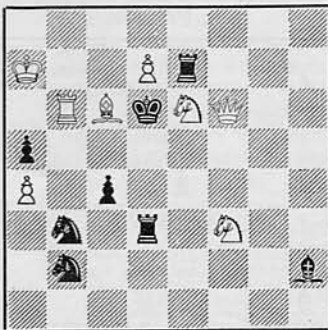
Mat i 2 Træk.

3479. N. Easter, England.



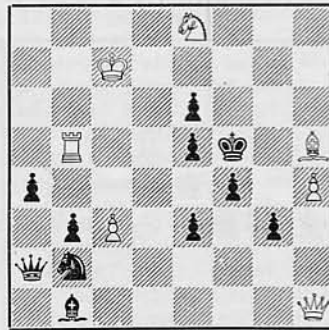
Mat i 2 Træk.
Med Bd2 paa f2: Mat i 2 Træk.

3480. A. Ellerman, Argentina.



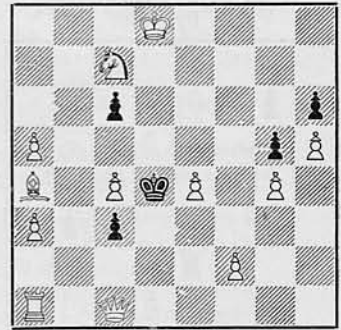
Mat i 2 Træk.

3481. Dr. K. Dittrich, Tyskland.



Mat i 3 Træk.

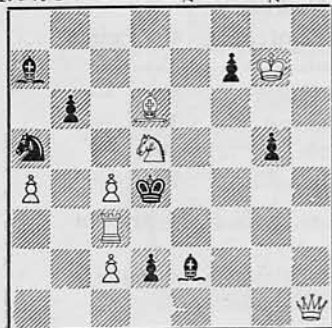
3482. Chr. Petersen, Aalborg.



Mat i 3 Træk.

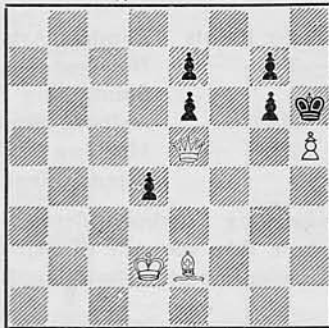
Reproduktioner.

3483. J. Fridlitzius, Sverige.
1. Pr. St. Petersburg Zeitung 1898.



Mat i 3 Træk.

3484. Poul Hage, Næstved.
Magasinet 1932.



Mat i 3 Træk.

3485. Dr. F. Palitzsch †, Tyskl.
3. Pr. Dresdner Anzeiger 1927.



Mat i 4 Træk.

Dom i „Skakbladet“s 11. internationale Problemturnering.

Til Turneringen var indkommet og publiceret 114 Opgaver, hvoraf 65 var 2-Trækkere og 49 3-Trækkere. Der deltog Opgaver fra 20 forskellige Lande med ialt 63 Opgaveforfattere. Skandinaviske Forfattere var repræsenteret med 40 Opgaver!

Følgende Opgaver er **biløselige (Cooks, Nebenlösungen)**: 3288 Clausén (1. D×c5†), 3344 Lewmann (1. Kb7), 3375 Lasdinsch og Landsmann (1. Dd2), 3388 Gulajeff (1. Dc6) og 3390 L. & G. May (1. Dd7).

Uløselige (No Solution, Unlösbar): 3395 Erlin (1. —, T×g6!), 3310 Karl Nielsen (1. —, T×d3, 2. D×c5, Dd4!).

Dobbeltspil (Duals, Dualen): 3356 Cauveren (1. —, T×D, 2. Sd4† og 2. Lf3†), 3286 Clausén (1. —, Kc5, 2. Da6 og 2. Th3), 3381 Erlin (1. —, Dg7, 2. Df5† og 2. e×T,S).

Diskvalificeret paa Grund af Forgænger (Anticipated): 3361 Cristoifanini, 3399 Szabo (Dr. H. W. Bettmann, Schachblätter 1914: Kh8,Th7,Lb7,Lh4,Sa8,Ba6 — Kb8,Ta1,Ta2, Lh1. 3± 1. Sb6), 3363 Hochberger & Zilahi (G. J. Nietvelt, Swiat Szachowy 1928: Kf3, Dd8,Tb8,Tc7,La8,Lg1,Sd4,Se5,Bb4,d3,d6,f4 — Kd5,Dc6,Ta6,Lf8,Sb7,Ba4,a5. 2± 1. Sc4).

3365 Peris er ikke placeret paa Grund af en ret nærstaaende Forgænger af A. W. Daniel, British Problem Society 1918: Ke8,Dc7,Tc3,La3,Lb5,Se7,Sg3 — Kd4,Dd2,Tf4,Tf5, Lc1,Ld1,Sg4,Bb2,b6,c2,d5,f2,f6. 2± 1. Tb3.

3337 blev af Forfatteren trukket tilbage fra Turneringen, da han efter Offentliggørelsen opdagede en Forgænger af M. Barulin.

Af de tilbageblevne 99 Opgaver har jeg efter nøje Overvejelse og Vurdering udtaget følgende Opgaver og placeret dem i Rækkefølge efter Fortjeneste:

2±: 3366, 3377, 3373, 3389, 3314, 3414, 3338 og 3365.

3±: 3343, 3316, 3357, 3410, 3368, 3382 og 3369.

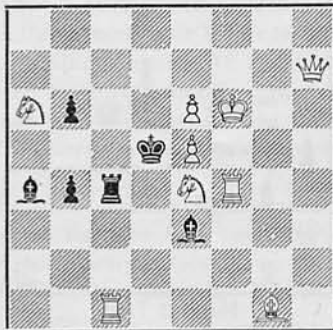
Det endelige Resultat af Turneringen bliver derfor som følger:

3366. B. Restad, Norge.
1. Præmie.



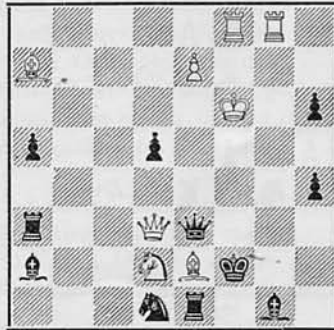
Mat i 2 Træk. 1. e4!

3377. G. J. Nietvelt, Belgien.
2. Præmie.



Mat i 2 Træk. 1. Dh1!

3373. F. Böhm, Ungarn.
3. Præmie.



Mat i 2 Træk. 1. Lf1!

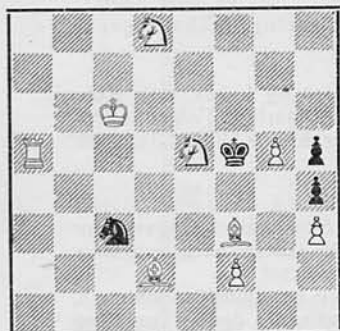
1. hædrende Omtale: 3389 C. Mansfield, England: Ke4, Dh3, Tb1, Lg4, Lh2, Sa4 — Kc6, Tc8, La6, La7, Sb8, Sd8, Bb7, d3, d4, g7. 2≠ 1. Lf3!

2. h. O. 3314 M. Segers, Belgien: Kh8, De1, Tb2, Td8, Le8, Lg1, Sa3, Se3, Bf3 — Kd3, Dh2, Tb5, Tf2, Lb8, Lg8, Sc7, Sf4, Bd4, g6, h6. 2≠ 1. Sg4!

3. h. O. 3414 K. S. Howard, U.S.A.: Kg6, Dh4, Tb6, Th5, La8, Se3, Sf4, Bc3 — Ke5, Tf1, La3, La6, Sd6, Sf5, Bd7, g3, g7, h6. 2≠ 1. Sfd5!

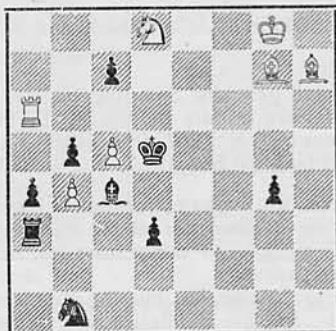
Rosende Omtale 3338 G. H. Drese, Holland: Kb3, Dd3, Ta5, Th4, Lc8, Sb4, Sf6, Be2, g5 — Ke5, Df3, Tf1, Lc1, Lg2, Sd5, Sg3, Bb7, c2, d4, d6, e7, f4. 2≠ 1. e4!

3343. K. Fabricius-Lauritzen,
1. Præmie. København.



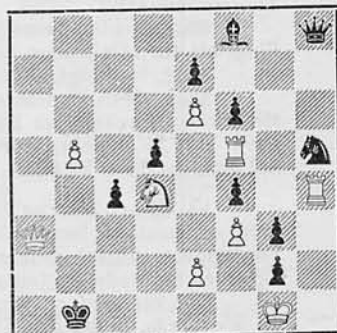
Mat i 3 Træk. 1. Le3.

3316. A. Chicco, Italien.
2. Præmie.



Mat i 3 Træk. 1. f6!

3357. K. S. Howard, U.S.A.
3. Præmie.



Mat i 3 Træk. 1. b6.

1. hædrende Omtale: 3410 H. Wandall, Aalborg: Kc1, Da3, Tf2, Ld4, Lg4, Sa8, Sb4, Bf6 — Kd6, Ba4, b3, b5, c4, f7, h4. 3≠ 1. Ta2!!

2. h. O. 3368 V. Buhelt, Randers: Kd1, Dg4, Te3, Le8, Lh2, Sa6, Sd3, Bb2, b6, c2, c7, e2 — Kc4, Dd8, Tc8, Th8, Lg7, Lg8, Sa1, Bd4. 3≠ 1. Sf4!

Rosende Omtale 3382 M. Szabo, Østrig: Kh1, Dd8, Ta5, Tg5, Le8, Sc5, Se5, Bd2 — Kd5, Dd6, La2, Sb4, Sh6, Bf4, g6. 3≠ 1. Ld7!

Rosende Omtale 3369 F. W. & W. Nanning, Holland: Kb4, Df1, Td7, Sg2, Sg7, Bc2, f6, f7 — Kf8, Te3, Tg8, Ld2, Lh3, Bb6, c3, c4, e6. 3≠ 1. Sh4.

Kritik til 2-Trækkerne.

3366 er en ganske ejendommelig en-passant Opgave, hvis Righoldighed og Originalitet ved nærmere Studium vinder Ens udelte Behag. Man forledes ved første Øjekast let til at tro, at Opgaven indeholder det sædvanlige dublerede Halvbindingstema, medens Temaet i Virkeligheden er overordentlig originalt, idet baade Taarn og Løber sætter Mat paa to forskellige Felter paa samme Angrebslinie, i begge Tilfælde med Linieaabning for Hvid og Selvspærring for Sort. Opgaven er noget for sig selv og fortjener at blive erindret langt ind i Fremtiden.

3377 udmærker sig ved Ændringen af de i Stillingen forekommende Matter efter Kongens Flugt til c6 og d4. Temaet er Matforførelserne, naar nævnte Kongetræk, efter Hvids Indledningstræk, udføres, idet Hvid i begge Tilfælde har to Springerafdækkerskakker til sin Raadighed for at dække Felterne henhv. b5 og d3, men i begge Tilfælde maa Hvid dog undgaa at frigøre Sorts Taarn eller Løber. Ganske fikst konstrueret.

3373 er meget interessant ved sine to Matforandringer efter Dd4† og Db6†, der begge medfører Forandring af en Kongeafdækkerskak.

3389 viser en gammelkendt Kongebatteristilling i yderste Økonomi. Nyhedens Interesse har Valve- og Bivalve-Varianterne b5 og b6 i begge Tilfælde besvaret med Kongebatteriet.

3314 med sit righoldige Variantnet vilde være blevet placeret højere uden følgende delvise Forgænger af G. Guidelli, L'Italia Scacchistica 1914 (1. Præmie): Kb6, Dg4, Ta3, La5, Lh7, Sf6, Sf7, Bb4, d6 — Kc4, Td2, Te2, Lh1, Lh2, Sa1, Sg3, Ba2, b7, d3, d4, f2. 2≠ 1. Bb5.

3414 viser os et Par gode Springerbindinger, men Fortjenesten ligger i Indarbejdelsen af gode Tillægsvarianter, hvilket er meget vanskeligt at opnaa i denne Art Opgaver.

3338 har interessante Valve-Varianten ved en-passant Slag, men Opgaven er for variantfattig og tung til højere Placering.

Kritik til 3-Trækkerne.

3343. Et ualmindeligt smukt sort Springerhjul, økonomisk og smagfuldt konstrueret. Opgavens indiske Karakter i Varianterne eller Sb5 og Sd5 giver Opgaven en ekstra Charme.

3316 giver os en Brede-Variant i tiltalende enkel Konstruktion. 1. Træk, der giver de to Hovedspil, er meget smukt. Den totale Indespærring af Løberen paa c4 efter Tb3 besvaret med det smukke Træk 2. Th6 er et meget væsentligt Plus til Opgavens Værdi.

3357. En original Valve Idé. Dubleret Valve kombineret med seebergske Indespærringer. Konstruktionen er temmelig tung.

3410. Skarpt pointeret Antibaning. Se iøvrigt den velvillige Kritik i Skakbladets Januarnummer.

3368. Bredes Tema i en original Udførelse. Skade at Indledningstrækket tager et Flugtfelt fra sort Konge.

3382. Nydeligt Ekkospil!

3369. Morsom Romer med gensidig Spærring mellem Taarn og Løber, men Konstruktionen forekommer En at være mindre heldig, og 1. Træk er daarligt. Følgende Opgave af F. Köhnlein, Münchener N. N. 1907, fremstiller samme Idé: Kb8, Db3, Th3, Ld6, Sc4, Sg3, Bb4, d5 — Kd4, Th1, Th2, Lg1, Lg6, Bb5, d7, h7. 3 ≠ 1. Th5!

Vi takker *George Hume*, Nottingham, for den Elskværdighed, han altid udviser mod os, naar vi henvender os til ham for at faa undersøgt Skakbladets Opgaver for Forgængere. Ogsaa denne Gang kan vi takke *ham* for, at ikke tilstrækkelig originale Opgaver erobrede de førende Pladser.

Det var med en vemodig Følelse, jeg modtog Meddelelsen om min Meddommers, *H. Weeninks*, pludselige Død. Jeg har imidlertid ved Bedømmelsen i denne Turnering bestræbt mig for saa vidt gørligt at tage Hensyn til mit Vidende om Weeninks Smag og Konstruktionsfordringer i Problemer, og jeg haaber derfor, at Dommen ligger meget nær det Resultat, Weenink og jeg i Forening vilde være kommet til.

København, den 1. Maj 1932.

K. A. K. Larsen.

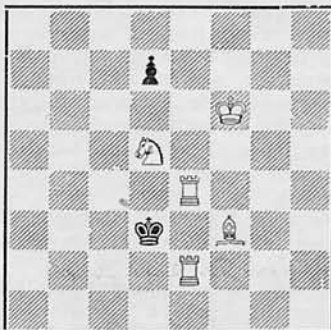
Lidt om det indiske Tema og Herlin Temaet.

Et Tema, der altid fanger Interessen for en Begynder indenfor Opgavekomposition, er det indiske, som er motiveret ved Sorts Mulighed for Pat. Hvids Manøvre gaar derfor ud paa at modarbejde denne Patfare.

Den indiske Idé, der opdagedes af H. Loveday 1845, indeholder et kritisk Træk med en Brik, udført for at give Mulighed for, at en anden Brik kan spærre for førstnævnte Briks Vinkelinie, og derved ophæve Patfaren ved at give Kongen et Flugtfelt eller frigøre den bunden fjendtlig Brik.

I. W. Greenwood.

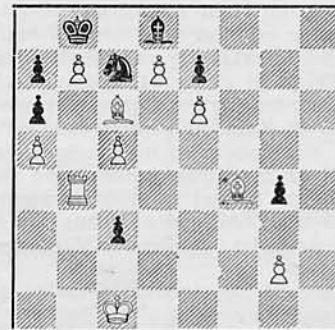
Illustrated London News 1859.



Mat i 3 Træk.

II. K. A. K. Larsen.

Skakbladet 1918.

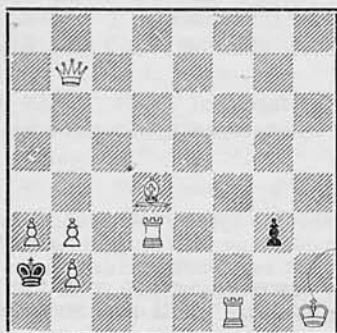


Mat i 4 Træk.

I Opgave I. truer Sort saaledes med Pat ved d7—d6. For at imødegaa denne Trusel, indleder Hvid med 1. Lh1, og efter d6 er der nu Mulighed for en effektiv Fortsættelse ved 2. Tg2, der tillader K×e4 med efterfølgende 3. Td2 ≠.

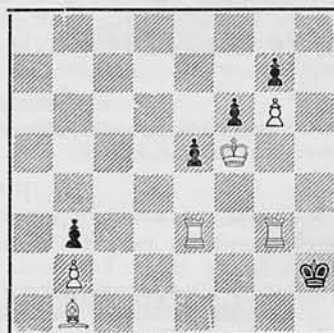
Opgave II viser den indiske Idé dubleret med Taarn og Løber som skiftevis vigende og spærrende Brik. Løsningen former sig saaledes: 1. Ld5, c2, 2. Tb2, 3. Lb3. 1. —, g3, 2. Lf3, 3. Te4.

III. K. A. K. Larsen.
Dzien Polski 1932.



Mat i 3 Træk.

IV. P. Rasch Nielsen, Kbhvn.
Die Schwalbe 1931.



Mat i 3 Træk.

En med det indiske Tema nærbeslægtet Idé er Herlin-Temaet, der gaar ud paa (ligeledes for at undgaa Pat) med en Brik *forud* at spærre en Virkelinie, der etableret straks vilde medføre Pat.

I følgende 4-Trækker af Temaets Navngiver, Th. Herlin, trækker Hvid 1. Kc7 for at muliggøre Manøvre 2. Lf6, 3. Ld8 uden Pat.

Th. Herlin, Palaméde 1845: Hvid: Kd6, Ld4, Sc8, Ba3, c4. — Sort: Ka6, Ba4.

Desværre er 1. Træk i denne Opgave ikke hensigtsrent, da Trækket først og fremmest gøres for at gardere Feltet b7.

I Opgave III maa Trækket 1. Lf2 udføres for at undgaa Pat efter g3—g2†, 2. D×g2; man kan unægtelig opnaa overraskende og tilsyneladende meningsløse Indledningstræk ved Udførelsen af dette Tema.

Den unge danske Opgaveforfatter P. Rasch Nielsen har i den senere Tid interesseret sig stærkt for Herlin-Temaet og har i det udmærkede tyske Probleblad „Die Schwalbe“ i en Artikel om Temaet anbefalet at undersøge Mulighederne for at udføre det i complete-block Form, hvilket vil medvirke til at fremhæve Temaets Karakter. I Opgave IV, der er hentet fra nævnte Artikel, medfører 1. Le4? Pat, men hvis Hvid havde Mulighed for et neutralt afventende Træk, vilde den i Stillingen forekommende Matmanøvre efter 1.—, Kh1, 2. Te2, 3. Le4±, 1.—, e4, 2. Tg4, 3. Th3± kunne gennemføres. Et afventende Træk findes imidlertid ikke. For at imødegaa Patfaren efter 1.—, e5—e4, 2. L×e4, maa vi altsaa forud spærre Virkelinien e4h1, og Løsningen bliver 1. Tef3!, 2. L×e4, Kh1, 3. Tf2±.

Saaframt disse Linier om to af de interessanteste Temaer for Begyndere har bidraget til at klarlægge Forstaaelsen af Temaernes Karakter, er Hensigten med dem naaet.

K. A. K. Larsen.

Løsninger til Opgaverne i Februarnumret.

3454 af A. Chicco: 1. b×c7. Pikant Kombination af et sort og et hvidt Skæringspunkt med Dobbeltstående af concenterende sorte og hvide Linjeåbninger. (J.P.Jensen,K.)

3455 af N. Easter: 1. Df5! En letløbende „Selvbinder“ med dobbelt Forspand. ((J.P.Jensen,Kbhvn.). Tre Bindinger af hvid Dronning + en Nietvelt Variant 1.—, Le5 med ændret Svar. (V. Røpke). Mange smukke Bindinger. (H. Boas).

3456 af A. Ellerman: 1. K×f6. Giver Sort Lejlighed til at give Skak paa tre forskellige Maader. (H.Boas). Meget morsom med de mange Krydsskakker. (S.E.D.Sørensen).

3457 af E. Salardini: 1. Te7! Fint Førstræk. (S.E.D.Sørensen).

3458 af M. Wrobel: 1. Se2! Sf5 strander kun paa Lg5! (H. Boas). 1.—, Sg5 med dets 4-dobbelte Virkning er ganske interessant, men Resten staar ikke i Forhold til det anvendte Materiale. (J. P. Jensen, København). En ualmindelig vanskelig Opgave. (J. P. Jensen, Spargær).

3459 af F. Palatz: 1. Tg8 osv. Biløsninger 1. Db8 og 1. Dd8.

3460 af J. Scheel: Tiltænkt Løsning: 1. Ld5 osv., der strander paa 1.—, Ta8, 2. Tb5, Ta3! Opgaven kan dog løses ved 1. Da4†. Opgaven er desværre endnu ikke korrigeret.

3461 af Pentti Sola: 1. Tf3 Trusel: 2. Tg1, 1. —, S~, 2. T×S. Smuk Idé, men ikke præcis udformet. Morsomt hvor den sorte Springer hele Tiden maa lade sit usle Liv. De mange Dobbeltspil skæmmer Opgaven. (S.E.D.Sørensen).

3462 af F. Seidemann: Tc6, 1. Ka4, Sd6, 2. Sd4†. Biløsning: Tc5, 1. Kb4, Sd6, 2. Sd4†.

Verdensløserturneringen

finder i Aar Sted i indeværende Maaned (Maj). Danmark deltager med 18 Løsere, hvis Navne bliver bekendtgjort i Juni.

Dr. F. Palitzsch †.

Dr. F. Palitzsch døde den 2. April i Dresden. Den tyske Problemkunst har derved lidt et meget betydeligt Tab. Dr. Palitzsch var født den 25. Oktober 1889 i Dresden. Han har udfoldet en meget betydende Virksomhed som Problemredaktør, idet han fra 1911—12 redigerede Deutsche Schachblätter, 1917—19 Wochenschach, 1921—23 Dresdner Anzeiger og fra 1924 til Dato Deutsche Schachzeitung. Han har skrevet talrige teoretiske Artikler („Logische Kombination“, „Ablenkung“ o. s. v.) og er den egentlige Fader til Dresdner Ideen. Han var ikke særlig produktiv, men har dog komponeret ca. 200 Opgaver. Nr. 3485 i dette Nummer er en Prøve paa hans Kunst.

Dansk Skak Unions Korrespondanceturneringer.

(Turneringsleder: Sparekassekasserer H. Rye, Frederikshavn).

11. Turnering.

Præmieuddelingen fortsætter. Een Gruppe er endnu ikke færdig, der mangler eet Parti, som hidtil er naaet op paa ca. 90 Træk.

Iøvrigt ligger hele Materialet færdigt, saaledes at Turneringen kan helt afsluttes ved Resultaternes Offentliggørelse i Bladet, naar nu de to gæve Kæmper efter al menneskelig Beregning inden ret længe faar trukket færdige.

12. Turnering.

I Mesterklassen ser man H. Rentoft, Aarhus, storme fremad med Kæmpeskridt. Brodersen, Hartvig Nielsen og Leon Jørgensen har allerede maattet bide i Græsset overfor ham, men selvfølgelig kan man ikke i ringeste Maade profetere paa et saa tidligt Tidspunkt.

Resultater:

Mesterklassen: Korning 1—Brodersen 0, E. Hagen $\frac{1}{2}$ —Leon Jørgensen $\frac{1}{2}$, Rentoft 1—Hartvig Nielsen 0.

1. Kl. A.: H. Larsen Remis mod E. Dam og tabt til O. Nielsen. Sidstnævnte vundet fra E. Finnerup.

1. Kl. B.: P. Nielsen vundet fra Prytz (Tidsoverskridelse). Prytz vundet fra Becker.

2. Kl. A.: P. L. Pedersen vundet fra K. Jeppesen og Remis mod V. Jensen. Højboege udgaar paa Grund af Sygdom.

2. Kl. B.: Chr. N. Christensen tabt til Gram Pedersen og til Lindblad.

2. Kl. D.: C. Andersen vundet fra M. Pedersen og tabt til S. Schmidt, G. Bendtsen 1—Bøgh Mathiasen 0.

2. Kl. E.: H. Dissing vundet fra R. Iversen og tabt til H. Lund.

3. Kl. B.: L. Jensen vundet fra Oluf Jensen og fra A. V. Jørgensen samt Remis mod S. Hansen. Sidstnævnte tabt til A. V. Jørgensen.

3. Kl. C.: R. Dissing $1/2$ —Hansen Jacobsen $1/2$.
 3. Kl. D.: Refsgaard 0—A. Svendsen 1.
 3. Kl. E.: W. Hansen 0—P. Dinesen 1, P. Rasmussen $1/2$ —O. Mortensen $1/2$.
 3. Kl. F.: Erichsen 0—V. Nielsen 1,
 4. Kl. A.: J. V. Hansen 1—M. M. Pihl 0.
 4. Kl. B.: N. P. Ravn 0—O. Madsen 1. (Ikke som sidst meddelt omvendt).
 4. Kl. C.: P. L. Rasmussen $1/2$ —Lindberg $1/2$, Wilhjelm 0—M. Sønder 1.
 4. Kl. D.: H. K. Jensen 1—K. Mikkelsen 0.
 4. Kl. G.: Sv. Larsen 1—J. Jacobsen 0, Chr. Christiansen udtraadt paa Grund af Sygdom.
 4. Kl. H.: W. Lund $1/2$ —W. Dons $1/2$.
 4. Kl. K.: Østergaard Remis mod Børge Nielsen og tabt til P. Poulsen, V. Andersen tabt til Børge Nielsen og til A. Hammer. Sidstnævnte vundet fra S. Aa. Sonne.
 4. Kl. L.: M. Jønsson 1—G. Sørensen 0, Marie Hansen 1—Aage Hansen 0, Carl Hansen 1—G. Sørensen 0.
 Der er gennemsnitligt sket ca. 30 Træk i Partierne. Enkelte er helt oppe paa over 50 Træk.

Meddelelser.

3. Hovedkreds har afholdt sit aarlige ordinære Hovedkredsmøde paa Fyns Stifts Læseforening i Odense. Formanden, Hr. Bogholder A. C. Johansen, Odense, aflagde Beretning og Kassereren, Hr. R. P. Andersen, Odense, Regnskabet, der godkendtes.

Hr. Bogholder Johansen beklagede paa Grund af Mangel paa Tid ikke at kunne modtage Genvalg som Hovedkredsformand, og i hans Sted valgtes Hr. R. P. Andersen til ny Formand, hvorefter Typograf Westermann, Svendborg, valgtes til den ledige Post som Hovedkredskasserer og Malermester C. Mazanti, Odense, til Sekretær i Stedet for Manufakturhandler C. Storm, Allested, der ikke ønskede Genvalg.

Derefter spillede Finalen i Amtskredskampene, hvor Odense Skakklub i A-Rækken besejrede Svendborg Skakklub med $4\frac{1}{2}$ Points mod $1\frac{1}{2}$, og i B-Rækken Ringe Skakklub med 5 Points mod 1. Odense Skakklub repræsenterede derefter Fyn i Fredericia, baade i A- og B-Rækken.

B-Rækken. Da Provinsturneringsreglementet i 1931 blev revideret, skete der bl. a. den Ændring, at Turneringen blev udvidet til ogsaa at omfatte en B-Række. Denne Ændring maa absolut betegnes som et Plus for dansk Skakliv, idet flere Spillere derved har faaet Adgang til at deltage i Turneringen end før, hvad der med den dertil forberedende Træning selvfølgelig giver forøget Spillestyrke. Jeg tror nok, man kan fastslaa, at Unionsledelsen i det hele taget med Vedtagelsen af de nu gældende Turneringsregler har haft en heldig Haand, og at de fortjener Tak og Anerkendelse for Maaden, de har løst Turneringsspørgsmaalet paa.

Der er maaske blevet anket over, at Loven ikke med rene Ord siger, at en Mesterspiller ikke maa deltage paa et B-Hold. Det kan Unionen dog tage sig let, idet man dertil og vist med Rette kan hævde, at en Mesterspiller i fuld Spillestyrke og med Respekt for sig selv og den danske Mesterklasse burde føle

det som en Fornærmelse, om han skulde spille imod og dermed sidestilles med B-Holds Spillere.

Jeg kan i denne Forbindelse ikke undlade at bemærke, at det synes, at Arbejdernes Skakklub, Randers, kun har ringe Ære af at vinde Provinsmesterskabet i B-Rækken med første og tredje Plads besat med to Mesterspillere, idet det kun tjener til at svække Interessen for Turneringen for de svagere, men efter min Mening regulære B-Hold.

Ejnar Kjærsg, Herning.

Hovedbestyrelsen har i Esbjerg vedtaget at ændre Reglementet derhen, at Mesterspillere ikke maa deltage paa B-Hold.

J. T. Mortensen.

Københavns Skak-Union afholder ordinær Generalforsamling med Dagsorden i Henhold til Lovenes § 7 Tirsdag d. 24. Maj d. A. Kl. 20 i Industriforeningens Foredragssal, Vestre Boulevard 18.

Den københavnske Klubturnering.

1. Række: S.S. 9^{1/2}—F.S. 8^{1/2}. Slutresultater: S.S. 10—A.L.S. 8, K.S. 12—Ba.S. 6, I.K. 9 — I.S. 9.

2. Række: Slutresultat: I.K. 7—Ø.S. 5.

3. Række: I.K. 6—D.S. 2.

Det samlede Resultat er herefter til Dato:

1. Række: I.K. 73^{1/2}, I.S. 60^{1/2}, S.S. 54, F.S. 48^{1/2}, A.L.S. 44^{1/2}, K.S. 33, Ba. S. 28.

2. Række: Br.S. 44^{1/2}, I.K. 42, Ø.S. 35^{1/2}, Su.S. 33, I.S. 25, K.S. 23, S.S. 13.

3. Række: I.K. 19, Br.S. 18, Ly.S. 18, D.S. 15, A.L.S. 10.

Der resterer endnu følgende Matcher:

1. Række: S.S.—K.S., K.S.—A.L.S.

2. Række: S.S.—K.S., S.S.—Ø.S., K.S.—Su.S.

Bidrag til Nordisk Skakturnering. Harry Jensen, Kampklubben, København, 10 Kr. Match Frederikshavn 6 Kr. Ialt indgaaet 233,50 Kr.

Nye Klubber. 7. Hovedkreds: Øster Hurup Skakforening. Formand: Bagermester L. B. Madsen. Mødelokale: Øster Hurup Hotel. Mødeaften: Torsdag. 13 Medlemmer.

2. Hovedkreds: Stege Skakklub. Spillested: Hotel »Møen«. Spilleaften: Tirsdag. Formand: Medarbejder Julius M. Jürgensen. 4 Medlemmer.

2. Hovedkreds: Tøvelde Skakklub. Formand: Landmand Hans Jørgen Hansen. 4 Medlemmer.

Velkommen!

SKAKBLADET, udgivet af Dansk Skak Union, udgaar hver Maaned. Abonnement kan tegnes paa Bladets Ekspedition samt paa Postkontorerne i Danmark, Norge og Sverige à Kr. 5,00 pr. Aar, øvrige Udland Kr. 6,00 pr. Aar. Enkelte Numre faas i Ekspeditionen à Kr. 0,50.

Redaktion: Overretssagfører K. Grüner, Horsens.

Partiafdelingen: Hartvig Nielsen, Villa „Saxonia“, Viby (Jylland).

Opgaveafdelingen: K. A. K. Larsen, Villa Selbo, Gadevangsvej, Hillerød.

Skakbladets Ekspedition: Hans Egedes Gade 9, København N. Tlf. Nora 7444.

Afleveret til Postvæsenet d. 1. Maj 1932.

A. Backhausens Bogtrykkeri, Horsens.

Løserturneringen. (56 Løsere).	Total Januar	34										Total Febr.
		54	55	56	57	58	59	60	61	62		
Hj. Andersen.....	10	2	2	2	2	2	3	.	3	2		28
S. Bing.....	132(1)	132(1)
J. M. Bjergvang.....	105	2	2	2	2	2	3	2	3	2		125
H. Boas.....	350	2	2	2	2	2	5	2	3	2		372
A. Borgen.....	119(3)	2	2	2	2	2	3	2	3	2		139(3)
R. Christensen.....	505	2	2	2	2	2	2	.	3	2		22(1)
E. Clausen.....	170(2)	2	2	.	2	2	2	.	3	2		185(2)
W. Dahl.....	114		114
Gunnar Dissing.....	166		166
H. Dissing, Egebjerg..	190	2	2	.	2	2	3	.	3	.		204
H. Eriksen.....	389	2	2	2	2	2	5	2	3	4		413
H. Chr. Eskildsen.....	455	2	2	2	2	2	5	2	3	2		477
H. Hannemann.....	152(4)	2	2	2	2	2	5	2	3	4		176(4)
Arne Henriksen.....	413		413
H. Jensen.....	89		89
J. P. Jensen, København	337(3)	2	2	2	2	2	4	2	3	4		360(3)
J. P. Jensen, Sparkær..	424(1)	2	2	2	2	2	2	2	3	2		443(1)
Karl F. Jensen.....	120		120
Georg Jørgensen.....	0	2	2	2	2	.	2	2	3	2		17
Johan Jørgensen, Norge	192	2	2	.	2	2	5	2	3	2		212
Viggo Klausen.....	0	2	2	2	2	.	2	.	3	2		15
R. Knudsen.....	53(2)	2	2	2	2	2	5	.	3	2		73(2)
S. Knudsen.....	521(2)	2	2	2	2	2	2	2	3	2		40(3)
Einar Kops.....	131		131
O. G. Lauritzen.....	0	2	2	2	.	.	5	2	.	4		17
L. Laursen.....	14		14
V. Lundholm.....	310	2	2	2	2	2	5	2	3	4		334
H. Lydolf.....	33		33
Kr. Mikkelsen.....	346	2	2	2	2	.	2	2	3	.		361
P. Møller Mogensen....	119		119
P. Holberg Møller....	158(1)	2	2	2	2	2	2	2	3	2		177(1)
H. Nielsen.....	15(1)		15(1)
Viggo Nielsen.....	4(2)		4(2)
Harry Olsen.....	217(4)	2	2	2	2	2	5	2	3	4		241(4)
Einar Pedersen.....	4(1)		4(1)
Iver Pedersen.....	182(3)		182(3)
Johs. Pedersen.....	242(3)	2	2	2	2	.	2	.	3	2		257(3)
J. P. Pedersen.....	433(3)	2	2	2	2	2	5	2	3	4		457(3)
P. Pedersen.....	89(2)	2	2	2	2	.	2	.	3	2		104(2)
Th. Petersen.....	51(1)		51(1)
A. M. Poulsen.....	164(3)	2	2	2	2	2	5	2	3	4		188(3)
R. Prytz.....	341(2)		341(2)
P. Reinseth.....	24	2	2	2	2	.	2	.	3	.		37
F. Rittig.....	284	2	2	2	.	2		292
V. Røpke.....	328(3)	2	2	2	2	2	3	2	3	4		350(3)
J. H. Schneider.....	101	2	2	2	2	2	3	.	3	2		119
Tage Siim.....	252(2)	3	.	3	2		260(2)
I. Solheim, Norge....	32	2	2	2	2	2	3	.	3	4		52
Jens Svendsen.....	492	2	2	2	2	2	2	.	3	2		509
M. Svendsen, Norge..	105		105
H. Sørensen.....	95	2	2	2	2	2	2	.	3	.		110
S. E. D. Sørensen....	32(1)	2	2	2	2	2	3	.	3	2		50(1)
I. Lyhne Thøgersen....	163	2	2	2	2	2	3	.	3	2		181
P. Toft.....	82	2	2	2	2	2	3	.	3	2		100
H. Wandall.....	507(1)	2	2	2	2	2	3	.	.	2		22(2)
G. Øisthus, Norge....	39	2	2	2	2	2	5	2	3	4		63

Tilgang: 3 Løsere. Præmie er sendt til Jens Svendsen.

Avertér i »Skakbladet«!

Dansk Skak Unions Emblem i Sølv

udført paa Dansk Skak Unions Foranstaltning — leveres
i to Størrelser:



Med Knap 2,00 Kr. pr. Stk. + Porto

Med Naal 1,50 Kr. — —

10 Stk. portofrit.

Sendes mod Efterkrav ved Henvendelse til
Skakbladets Ekspedition, Jernbanegade 6, St. o. G., København V.

Til Klubberne.

„Leporello“ og Spilleregler, der er tilsendt Klubberne til Bortsalg, bedes returneret til Ekspeditionen, Jernbanegade 6, St. o. G., København V. — Betaling for solgte Ekspl. bedes indbetalt paa Skakbladets Girokonto 20801.

Lommeskaksplet „Leporello“.

Paa Lager haves kun 1-Spil (Læder) 5 Kroner og 1-Spil (imit.) 3 Kroner. For at lette Ekspeditionen bedes Beløbet indbetalt paa Postgirokonto Nr. 20801, hvorefter Spillene omgaaende sendes.

Regler for Skakspillet.

Udarbejdet af Fédération Internationale des Echecs
og vedtaget paa den 5. Kongres i Haag 1928.

OVERSAT AF H. NORMAN-HANSEN — UDGIVET AF DANSK SKAK UNION

Hver Skakklub bør eje disse Spilleregler. — Faas ved Henvendelse
til Expeditionen: Jernbanegade 6, o. G. Kbhvn V. Postkonto 20801.

Pris: Mod Forudbetaling af Beløbet 1 Kr. Mod Efterkrav 1,38 Kr.