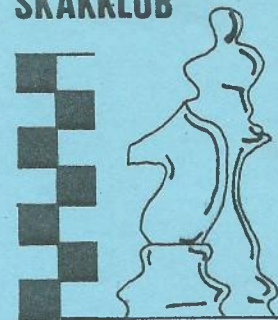


INTERNE TRÆK

RØDOVRE
SKAKKLUB

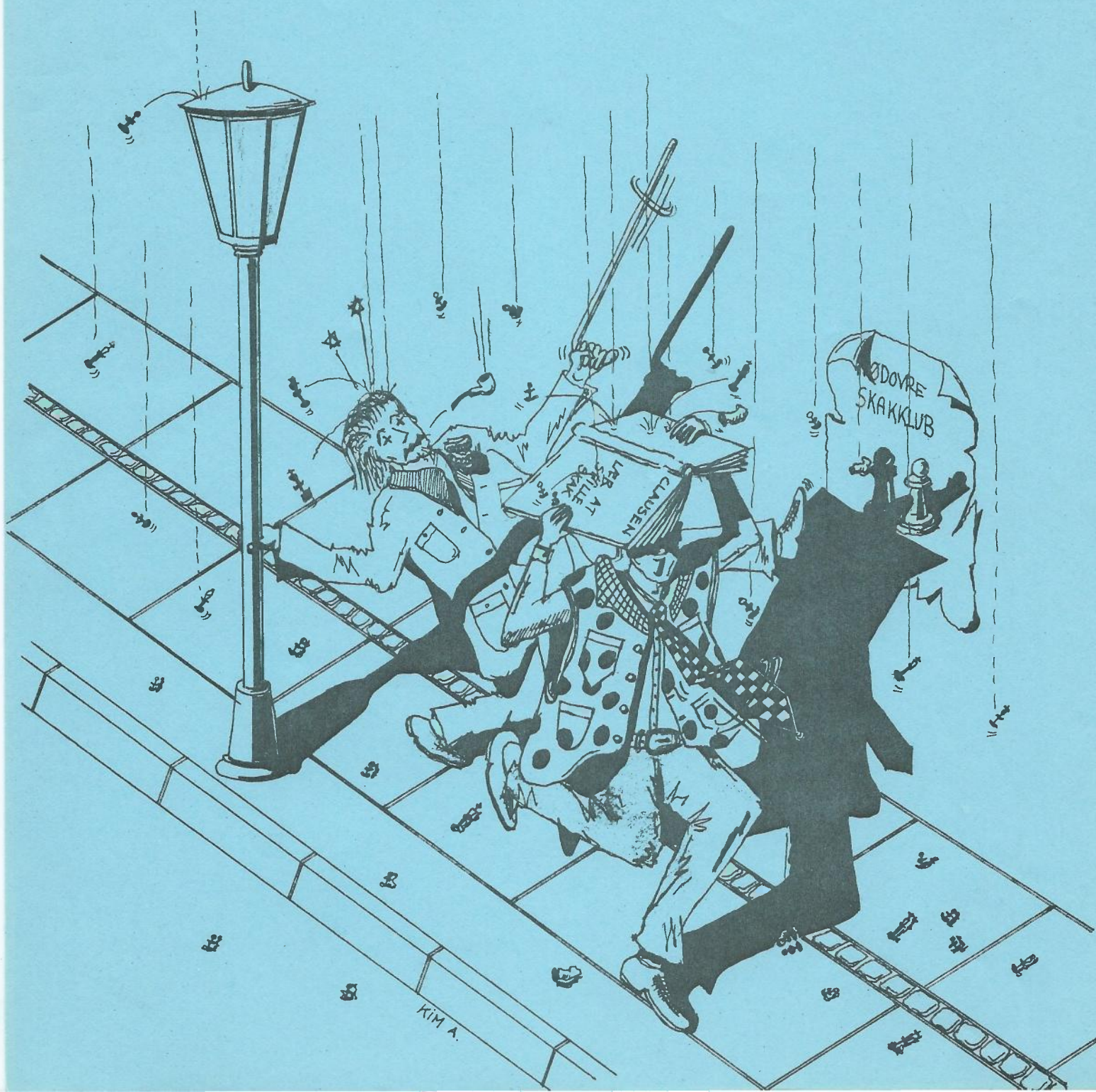


Nr. 1

Januar 1984

19. årgang

Redaktionen ønsker alle et godt nytår, og håber på en sæson, hvor partier, m.v. må vrimle ned over hovedet på os!



PROGRAM :

- Tirsdag den 17. januar 1984: Vinterturnering.
Tirsdag den 24. januar 1984: Vinterturnering.
Tirsdag den 31. januar 1984: Holdkampe : 1 holdet hjemme mod Tåstrup I
2 holdet hjemme mod Olympia II
Vinterturnering for IV klasse
Onsdag den 1. februar 1984: Holdkamp: IV holdet ude mod Capablanca III
Torsdag den 2. februar 1984: Holdkamp: III holdet ude mod Valby II
Tirsdag den 7. februar 1984: NB: Vinterturnering: Dog kun efter aftale med TL.
Onsdag den 8. februar 1984: Vestvoldholdturneringen i Glostrup
(hurtigtturnering med tre partier pr. aften.)
Tirsdag den 14. februar 1984: NB: Vinterturnering: Dog kun efter aftale med TL.
Onsdag den 15. februar 1984: Vestvoldholdturnering i Glostrup.
Tirsdag den 21. februar 1984: Holdkampe: 1 holdet hjemme mod Studenterforeningen II.
2 holdet hjemme mod AS 1904 III
Vinterturnering for IV klasse.
Torsdag den 23. februar 1984: Holdkampe: III holdet ude mod Tåstrup II
IV holdet ude mod Brønshøj SF. III
Tirsdag den 28. februar 1984: Vinterturnering.
Tirsdag den 6. marts 1984: Vinterturnering.

Husk: Afbud til Vinterturneringen skal være Per Andersen telf: 70 19 43
eller Ejlert telf: 70 68 71 i hænde senest kl 18,00.

Vestvoldholdturnering:

Den årlige Vestvoldholdturnering står nu på programmet i februar måned.
Klubben skulle gerne kunne stille med 5- 6 firemands hold.
Der spilles som sædvanligt tre $\frac{1}{2}$ times partier pr. aften.
Reserver datoerne allerede nu og giv Ejlert besked på din deltagelse.
Hvis man kun kan spille en af aftener er der mulighed for dette efter aftale.
Husk nu din tilmelding: Klubben skulle gerne vinde nogle præmier.

KSU-klubholdturneringen:

Slutresultater fra 3. runde: Rødovre I - Albertslund I 3 - 5.

Anders Lundsgård vandt sit hængeparti, Mens
Lars Villinger tabte sit hængeparti.

Rødovre IV mod Jernbanen I $1\frac{1}{2}$ - $6\frac{1}{2}$.

Knud Hornhaver's parti endte remis.

Resultater fra 4. runde: Glostrup II - Rødovre I 3 - 5.

Et meget reservespækket hold overraskede med en sejr.

Svend Hove, Henrik Eriksen, Lars Villinger og Jørgen Larsen vandt.

Karsten Andreasen og Morten Lundsgård spillede remis.

Finn Bonnez og Henning Åge Hansen tabte.

Tårnby IV- Rødovre II 2 -4 + 2hp.

2 holdet havde åbenbart tabt formen i juleferien.

3 og 4 holdets kampe blev på grund af valget udsat til den 17. januar.

ÅRHUNDREDETS PARTI

Engang i sommeren 1982 lod Lademanns forlag sit gode hjerte løbe af med sig, og sendte første bind af ialt 5 med titlen : LADEMANN'S SKAKLEKSIKON (meget passende titel, iøvrigt!) gratis til alle medlemmer af Dansk Skakunion, og så var det meningen at man kunne abonnere på de resterende 4, hvis det havde interesse.

Da jeg ikke er klar over hvormange af klubbens medlemmer der er i besiddelse af et komplet værk, synes jeg det kan være til glæde at vise en absolut perle i skakkens historie kaldet "Århundredets parti"

"Århundredets parti" er betegnelsen for partiet BOBBY FISCHER - DONALD BYRNE, Rosenwaldturneringen 1956 :

1. Sf3,Sf6 2. c4,g6 3. Sc3,Lg7 4. d4,O - O 5. Lf4,d5 6. Db3,dxc4
7. Dxc4,c6 8. e4,Sbd7 9. Td1,Sb6 10. Dc5,Lg4 11. Lg5,Sa4 12. Da3,
Sxc3 13. bxc3,Sxe4 14. Lxe7,Db6 15. Lc4,Sxc3 16. Lc5,Tfe8+ 17. Kf1

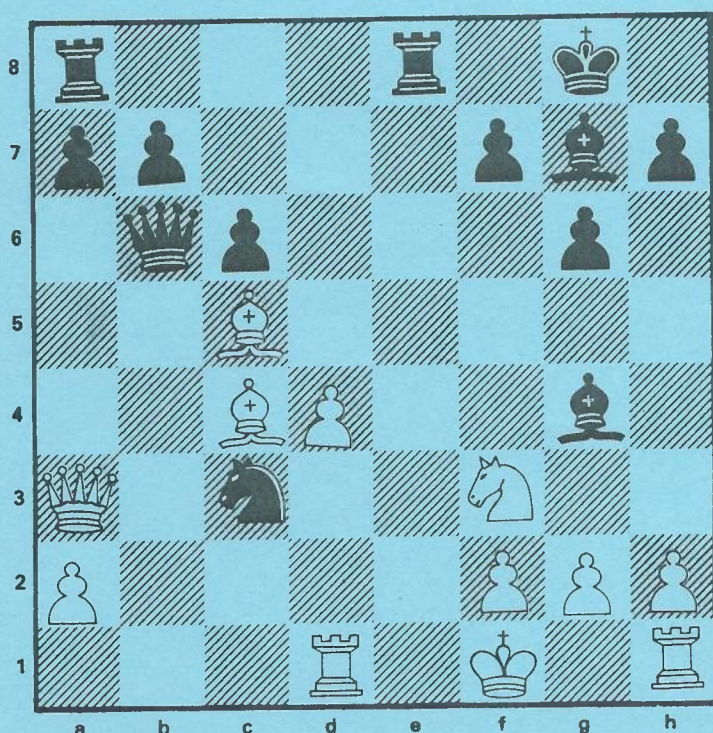


DIAGRAM :

17.,Le6!!

Dette utrolige fantomtræk berettiger absolut partiet til titlen "Århundredets parti".

18. Lxb6,Lxc4+ 19. Kgl,Se2+
20. Kf1,Sxd4+ 21. Kgl,Se2+
22. Kf1,Sc3+ 23. Kgl,axb6
24. Db4,Ta4 25. Dxb6,Sxd1
26. h3,Txa2 27. Kh2,Sxf2
28. Tel,Txel 29. Dd8+,Lf8
30. Sxel,Ld5 31. Sf3,Se4
32. Db8,b5 33. h4,h5
34. Se5,Kg7 35. Kgl,Lc5+
36. Kf1,Sg3+ 37. Kel,Lb4+ 38. Kd1,Lb3+ 39. Kcl,Se2+ 40. Kbl,Sc3+
41. Kcl,Tc2++ 1-0

Kim Andersen

Efter i ugevis at have udøvet daglige Chikaner, psykiske terror-momenter, samt at true med indstikning af fingrene ind i mere end én stikkontakt på samme tid, er det lykkedes redaktionen at nedbryde et af medlemmerne så meget, at denne uden tøven sendte os følgende parti :

(Som en lille påmindelse til andre; Det kan være FARLIGT ikke at sende materiale til red.)

BLØD MELLEMVARE

Jeg er af den stedse årvågne redaktion af nærværende organ blevet anmodet om at kommentere et parti fra det nys henrundne Rødvremesterskab, hvor jeg kun fik 3 af 6 mulige, d.v.s. 50%. Jeg skal her tillade mig at vise et parti fra min bedre halvdel, hvor spillet dog også er af svingende kvalitet.

Hvid: Gyula Szücs Sort: Svend Kjems Hove

1. d4,Sf6 2.c4,c6 3.Sc3 (slavisk teori), Da5 (men nu?) 4.Ld2, Df5 5.f3,d5 6.cxd,cxd 7.Db3,e6 8.Sb5,Sa6 (Hvad er denne hest på i samfulde 43 træk?) 9.e3,e5 10.Se2,Le7 11.Sg3,De6 12.Le2, 0-0 13.0-0,Ld7 14.Sc3,Tfc8 15.a3 (15.Dxb,Sb4 16.Lb5,Tcb8 17. LxL,SxL 18.Dc7,Ld8), Tc7 16.Ld3,g6 17.Tac1,Tac8 18.Lb1,Tc4 19.Sge2,b5 20.Sd1 (20.Sxb,LxS 21.DxL,Tb8 22.Da5,Ld8), b4 21. Ld3,TxT 22.LxT,e4? (Det havde været bedre at gå ind i en variant som 22.-,bxa 23.dxe,Sb4 24.exS,a2! 25.Da3,d4 26.b3,SxL 27.Dxa,Lxf 28.Ld2,dxe 29.Lxe,Sb2 med uklart spil, hvor det sjove jo begynder. Derfor ender teoribøger sådan) 23.fxe,Sxe 24.LxS? (Her kunne Hvid få fordel med 24.Sf4,Dd6 25.Sxd,TxL 26.LxS,bxa 27.SxL+,DxS 28.Ld5), DxL (NB: Som det vil fremgå af noten til Sorts 8. træk, foregår slagudvekslingen på e4 (÷a6)): 25.Sf2,Dh4? (25.-,Dc2 26.Dxd,Lc6 27.De5,Te8) 26.Sf4? (Dxd), Lb5 27.Td1,Lc4 28.Da4,g5 29.Sxd,Ld6 30.Sf6+,Kg7 31.S6g4,Le2 32.Dd7,LxT 33.DxT, Le2 34.Df5,LxS 35.DxL? (SxL havde holdt h2), Dxh+ 36.Kf1,Kg6 37.De4+,Kg7 38.Df5,Le7 39.e4,Dg3 40.e5,h6 41, Dd7,bxa (eller falder springeren jo, men er den bedre værd?) 42.DxL,a2 43.e6??? (En kæmpefejl. Korrekt er 43.Df6+,Kg8 44. DxS,Db3 45.Ke1,Dc2 46.Dxa,DxL+ 47.Sd1, og hvid har gevinstchancer), Dc7!! (Så fik springeren vist, hvad den dur til!) 44.Dd7,a1(D) 45.Sd3,Db1 46.Ke2,Dcc2+ 47.Ke3,DxS+ 48.Kf2,Dbc2+ 49.Kg1,DxL+ 50.Kh2,Df4+ 51.Kh1,Db1+++. Til undskyldning for partiets kvalitet må gælde, at i hvert fald den ene part var handicappet af tidnød. Hvad den anden part var handicappet af, skal ikke berøres her...

Svend Kjems Hove

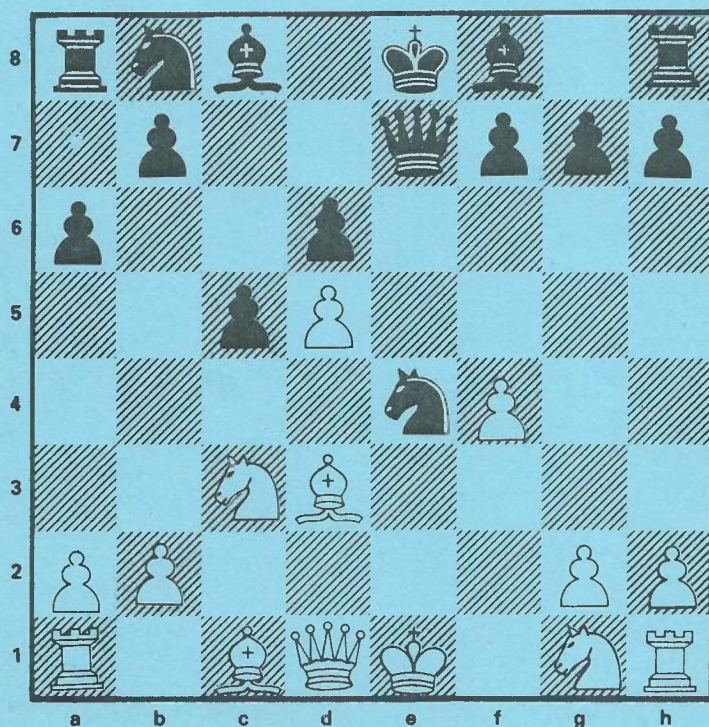
Parti fra vinterturneringen, 3. runde :

Hvid : Kim Andersen
sort : Jan Nielsen
Åbning : Moderne Benoni

1. d4,Sf6 2. c4,c5 3. d5,d6 4. Sc3,e6. Passivt spil fra sorts side ; den rigtige foresættelse er 4. ...e x d5 5. c x d5, 5. e4,a6? Så er sort godt på vej ud af teorien ; her burde nok være spillet 5....,exd5 Samtidig får hvid lejlighed til at trykke på! 6. f4! Bondestorm-varianten. Måske det skarpeste system i moderne Benoni, fordi det giver hvid lejlighed til at få majoriteten i centrum meget hurtigt, og samtidig er dette mit yndlingsvariant mod denne åbning.

6. ...exd5 7. cxd5,De7? Ifølge teorien en direkte fejl, der i partiet Shamkovich - Zhelyandinov, sovjetmesterskabet 1959 fortsatte :

(Det skal lige først nævnes at der her er spillet 5. ...g6 istedet for 5. ...a6) 8. Sf3!,Sbd7? 9. e5,dxe5 10. fxe5,Sxe5 11. Lb5+,Sed7+ 12. Kf2!,Sg4+ 13. Kg3!. og sort er helt til rotterne! Forfatteren til bogen om moderne Benoni William Hartston , havde som mulig løsning på 8. ...Sbd7? anført 8. ...Sxe4?????. Enmeget, meget grov fejl der taber en officer efter 9. Da4+, og det er lige præcis den samme fejl der afgør dette parti : 8. Ld3,Se4?? En utrolig overseelse! Planen var naturligvis 9.Lxe4,f5 **DIAGRAM :**



9. Da4+. Selvfølgelig, hvad ellers. Sort taber en officer for en bonde. 9. ...Kd8 10. D x e4,Dh4+ Lidt unødvendigt at skakke, da det kun taber et tempo 11. g3,f5! Ganske fiks idé med at lokke hvid til dronningafbytning med en deraf følgende miserabel bondestilling på kongefløjen. 12. De2! Der er jo naturligvis ikke grund til at hjælpe sort ud af kniben med den dårlige løber på f8. 12. ...Df6 13. Sf3,b5. Sort prøver på et kraftigt modangreb på dronningfløjen, der imidlertid ikke bliver til noget alligevel.

14. O - O,Ld7 15. Tb1,Le8 16. De3 Dette for at hindre sort i at binde springeren på f3, samt når denne fjernes at gardere truslen b5-b4 med følgende Dd4+ og bondegevinst. 16. ...,Ta7 17. Tel på 17. ...,Te7 følger simpelt 18. Df2 17. ...,Lh5 18. Sg5,Te7 19. Se6+ Så er hullet lukket : proppen er sat i! 19. ...,Kc8 20. a4,b4 Passivt spillet af hvid, og sort svarer med det naturligste træk, dog bliver bonden på a6 svag! 21. Sa2,Lf7 22. Ld2 Her er planen naturligvis at åbne sorts dronningefløj med 23. Lxb4! 22. ...,Sc6? Sort håber naturligvis på springerafbytning, men taber samtidigt den kostbare bonde på a6 nu. 23. Lxa6+,Kb8 24. Dd3,Sa7 Naturligvis, der truer Db5+ med officersgevinst. 25. Db3 truer S x a4!, og dækker stadig overtaget i centrum på bedste vis. 25. ...,Lxe6 26. Lc3!,Dg6? Den sidste fejl i en tabt stilling. Sort bør spille 26. ...,Df7 for at kunne besvare T x e6 med f.eks. Td7 27. Txe6, Txe6 28. dxe6,h5?? Krampagtig og desperat forsøg på modspil, her burde sort nok forsøge med De8. 29. Dd5 Nu er der intet forsvar mod den truende mat. 29. ...,Kc7 30. Db7+,Kd8 31. Dd7 mat 1-0



Jeg troede da du havde
set 9. Da4+ ??

Noter af Kim Andersen