

# interne Træk



Nr. 4

december

17. årgang

Holdturneringerne startet med både glæder og skuffelser, dog ser det ud til at blive et noget mere opmuntrende affære, end sidste år.

Vanløse I - Rødovre I: 5 - 3

I-holdet skulle i denne sæson være noget stærkere end sidste år, fordi spillere som Kølvig, Thylin, Søren og Anders i højere grad kan være til rådighed for holdet, nu mangler vi bare at få Ole Bruun med. Vi var derfor noget optimistiske, da vi skulle spille ude mod Vanløse i 1. runde, men... Efter kun en times spil stod vi ret elendigt på de fleste brætter. Søren var presset tilbage på brættet af Leif Jensens nærgående bøndes. Sonne havde i det hele taget store problemer med at komme ud på brættet og Karsten, der var stand in for Akhøj, var ved at blive udsat for et kongeanreb.

Søren fik dog remis efter to timers spil (leif Jensen bar over med ham). Jeg var gået ind i en orangutango med højt afbytningsstempe - det kunne kun ende remis. Johnny Thylin fik presset sine bønder foran kongestillingen frem mod modstanderens, men Ole Delfter løb stormen af. På forunderlig vis klarede Sonne sig ud af sine udviklingsvanskeligheder og den fjerde

remis var en kendsgerning. Kølvig fik problemer med nogle løse centrumbønder, samtidig med at Hans Nielsen begyndte at snige sine officerer ind på livet af Kølvijs konge, o-l. Karsten fik pludselig hul på bylden og de sorte skyer begyndte at lette, men der gik kludder i maskineriet; i hængepartistillingen var han et par bønder bagud, og han opgav senere. Henrik førte med en bonde i et klart vundet slutspil. Modstanderen var ikke oplagt til at spille videre på det og opgav. Anders var bagud med en bonde og hængepartiet kunne ikke holdes. Ialt et noget skuffende nederlag på 3 - 5.

peter

Rødovre I - Frederiksberg I:  $3\frac{1}{2} - 4\frac{1}{2} !!$

Som følge af Iskøvs karantæne-sag og forløbet af holdturneringen sidste år har Frederiksberg følt sig foranlediget til at trække sit I-hold. En stærkt kritisabel beslutning, idet det får vidtrækkende konsekvenser, for de grupper, hvor Frederiksberg er repræsenteret. Frederiksberg stiller nu med sit I-hold i mesterrækken, hvor deres II-hold var berettiget til at spille. Men skulle tro det var utilfredsstillende for Frederiksberg-spillerne at blive rykket ned på denne måde og komme til at spille mod modstandere med ringere spillestyrke. Men det er nok så irriterende for andre klubhold pludselig at skulle nøjes med at spille for ikke at rykke ned, for oprykning kan der jo ikke blive tale om, når Frederiksberg stiller som superfavorit. Dvs. denne forringelse af holdturneringen for visse grupper vil være et par år, indtil Frederiksberg igen har fået placeret deres hold i de rækker, som svarer til klubbens spillestyrke. Nå, det var redaktøren der fik luft, vi giver straks ordet til holdreferenten:

Rødovres I-hold stillede ufortrødent op mod Frederiksbergs I-hold og det viste sig at vi kunne bide mere fra os end forventet. Vort hold havde ingen afbud, derimod havde Frederiksberg et, deres 1.bræt Bjarke Kristensen.

I bunden var vi så benovede, at vi lynhurtigt fik spillet os ind på remis, Akhøj, Henrik og jeg tog remis. Søren Petersens modstander John Heidebach, fik placeret sine brikker rigtigt og trods drilagtige forsøg på modspil, måtte Søren efter en række af D-skakker opgive. Arly Sonne derimod fik let spil og trævlede modstanderens kongestilling op og skulle lige til at begrave kniven i kød, da partiet blev opgivet. Anders blev lidt mast i mellemgulvet, fik åndenød og opgav videre respiration. Thylin spillede hvid mod Dan Andersen i fransk, fik placeret sin dame på g4 i få træk og her stod den afventend indtil sort rokerede og startede på bonderov med damen på Tylles D-fløj. Herefter fik Thylin mobiliseret en springer og en løber og efterafbytning af springer med springer kunne Dan ikke længere holde paraderne oppe foran kongen. Kølvig havde et dramatisk parti mod Brinck-Clausen. Partiet var præget af et utal af kombinationer, springergafler og skinofre (absolut et parti, der er værdigt til Interne Træk). På et tidspunkt, hvor kamprøgen var ved at lette, var Kølvig en bonde bagud, men dette blev indhentet, til et slutspil med løber og fem bønder på hver side. Det kunne dog ikke holdes og Kølvig pågav kort før hængeparti.

Vort nederlag blev således kun på  $3\frac{1}{2} - 4\frac{1}{2}$ . Måske er Frederiksbergs I-hold ikke fejlplaceret!

peter

Rødovre II - ASo4 III: 6 - 2

Første holdkamp for II-holdet var hjemme mod ASo4. Vi stillede op uden reserver og førstebræt var derfor Torben Olsen, som i starten havde en lukket stilling, hvor ingen så ud til at få fordel lige med det samme. Modstanderen fik dog kludret så meget i det, at Torben kunne fange en løber, hvorefter fortvivlelsen sank over modstanderen og han opgav.

2.bræt var Gyula Szucs, som havde en meget lækker stilling, bl.a. var modstanderens dronningefløj mast totalt sammen. Jeg var da lidt overrasket over den remis, der blev taget, men man bliver ofte narret, når man sammenlagt kigger i lo min. på hele partiet  $1\frac{1}{2}-\frac{1}{2}$ . Verner Petersens modstander var godt igang med at stable kongefløjens bønder op, efter en variant i Siciliansk (som efter Ramks beretning skulle være 1.h4,a5). Senere på aftenen havde modstanderen lavet en flot parade af bønder på h4, g4, f4 og e4 som stiledede mod Verners rokade (kort). Han havde imidlertid glemt at beskytte sin egen lange rokade, hvilket Verner udnyttede på nydelig vis. Det gav en officer i overskud. Modstanderen insisterede dog på at tage hængeparti, men efter en kort overvejelse, opgav han (fornuftigt).

4.bræt, det var Leif Tange - ham, der aldrig spiller et ordentligt gevinstparti - spillede mod julemanden. I hvert tilfælde lod modstanderen sig sætte mat i en ellers klart vundet stilling. Vi må hellere vise den:  
 Hvid: Kh1, Tal, Tb8, Lb2, a2, h3, f6  
 Sort: Kh7, Tø2, Tc4, Sa7, b7, b5, c7, f7  
 Sort var i træk og tog friskt løberen på b2, men Leif spillede da Tg1, hvorefter matten med Tg7 og Th8 var udækkelig  $3\frac{1}{2} - \frac{1}{2}$ . Henning Åge Hansen fik en farlig fribonde, men

også en halvfarlig kongestilling. Men han spillede sikkert og modstanderens angreb forsvandt i ingenting, så Henning Åge kunne afgøre med bonden. 6.bræt Kim Paulsen havde modstanderen godt på hælene efter åbningen, men soldede gevinsten op, da modstanderen fik lov til at ofre en let på to bønder, og derefter holde evig skak (utilgiveligt, Kim! Du troede nok du slap for dårlig omtale i pressen, hva, men den går ikke). 5 - 1

Alex Juel spillede en gang hollandsk, som endte i en ret død stilling,  $5\frac{1}{2}-1\frac{1}{2}$ . Reporteren sad på 8.bræt med hvid. Jeg fik kun et halvt, men rolig fans! Jeg viser kun styrken, når det er nødvendigt 6-2.

P.S. Hvis nogen tror dette referat har noget ironisk indhold tager de grusomt.

Reporteren

NB! Redaktionen har tilbageholdt Garly's navn, for at undgå klammerier.

Og vi stiller over til en rapport fra vores udsendte medarbejder Finn Bonnez, blandt venner kaldet Bronmax, der har været på indkøbstur i Lyngby Storcenter:

#### Nordre Birk 80

I perioden 14/9 - 5/10 blev ovennævnte turnering afholdt af Lyngby-Virum skakklub i Lyngby Storcenter.

I mesterklasse 1, hvor ratinggennemsnittet var 2155, vandt Ib Andersen, ASo4 med  $5\frac{1}{2}$  point foran Jens Hartung Nielsen, Gentofte og Carsten Simonsen, ASo4, begge 5 point.

Fra Rødovre deltog

Finn Bonnez	Mesterklasse 2	1 $\frac{1}{2}$ o 1 1 $\frac{1}{2}$ 1	5p.	2-3pr.
Per Andersen	3. klasse	o o 1 $\frac{1}{2}$ 1 o 1	3 $\frac{1}{2}$ p.	

Foruden to sportsvand og en klase bananer fik Finn følgende med hjem fra Lyngby Storcenter:

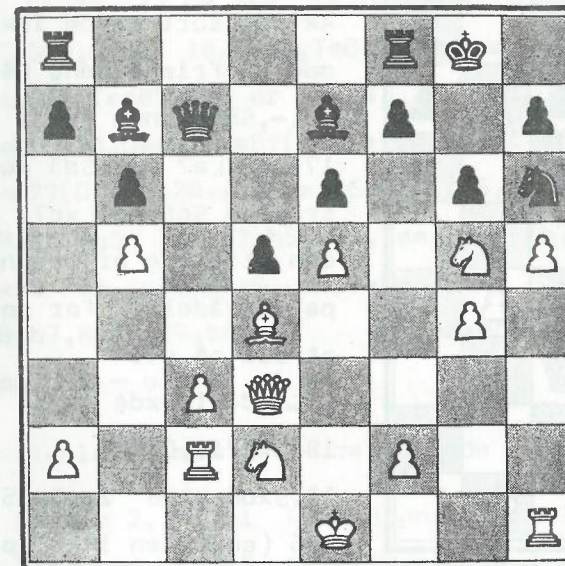
Mesterklasse 2, 4.runde

Hvid: Finn Bonnez, Rødovre

Sort: Søren Holm Jensen, Farum

1.e4,e6 2.d4,d5 3.e5,c5 4.c3,Sc6 5.Sf3,Db6 6.Le2,Sge7  
7.dxc5,Dxc5? 8.b4,Db6 9.b5,Sa5 10.Le3 (Sd4 er muligvis bedre),Dc7 11.Sbd2,b6 (hvis sort slår på c3 får hvid gode angrebschancer efter Tc1) 12.Tc1,Sf5 13.Ld4,La3 14.Tc2, Lb7 15.Ld3,o-o 16.h4,Sc4 17.g4,Sb2 18.De2,Sxd3+  
19.Dxd3,Sh6 20.Sg5,g6 21.h5,Le7 se diagram næste side  
-----

På sidste bestyrelsesmøde blev det besluttet at indkøbe 5 tårnure. Uret har en indbygget vippearm, som det er umuligt at banke ned med knyttet næve, som det ellers praktiseres her i klubben, når folk spiller lynskak.



22.Sxh7 (er Sdf3 ikke bedre? Red.),Kxh7  
23.hxg6+,fxg6 24.Le3, Lg5 25.Lxg5,Dxe5+  
26.Le3(?) (De3 er bedre), Tf4 27.Kd1,d4?  
28.cxd4,Dd6 29.Sc4,Dd5 (29.-,Df8 30.Se5,Lxxh1 31.Tc7+) 30.Txh6+,Kxh6  
31.Lxf4+,g5 32.Dh3+,opp.  
1 - o

Op fra den tomme indkøbskurv fremtryller Finn, ganske uopfordret, følgende kanin:

Mesterklasse 2, 7. og uigenkaldeligt sidste runde.

Hvid: Finn Bonnez

Sort: Johnny Pedersen, Tårnet

1.e4,e5 (helt i overensstemmelse med teorien) 2.Sf3,Sc6 (endnu er der ikke sket nogen usædvanlig afvigelse fra teorien)  
3.Lb5 (trækket er set før),a6 4.La4,Sf6 5.o-o,b5 6.Lb3, Sxe4 7.Tel,d5 8.d3,Sc5 9.Sxe5,Se7 10.Df3,Le6 11.d4,Sxb3  
12.axb3,Dd6? 13.Lf4,Db6 14.Sc3,Td8 15.Tad1,Sf5 16.g4,Sxd4  
vår venlig at vend siden og se på diagrammet:  
-----

Bestyrelsen har konstitueret sig selv på et møde kort efter generalforsamlingen. Jens Bager har overtaget Jens Akhøjs hverv som næstformand, mens Akhøj fortsætter med at være sekretær. Han er samtidigt blevet tilmeldt et kursus i læselig håndskrift.



Partier fra Vestvoldturneringen

1.klasse, 1.runde

Hvid: Peter Rank

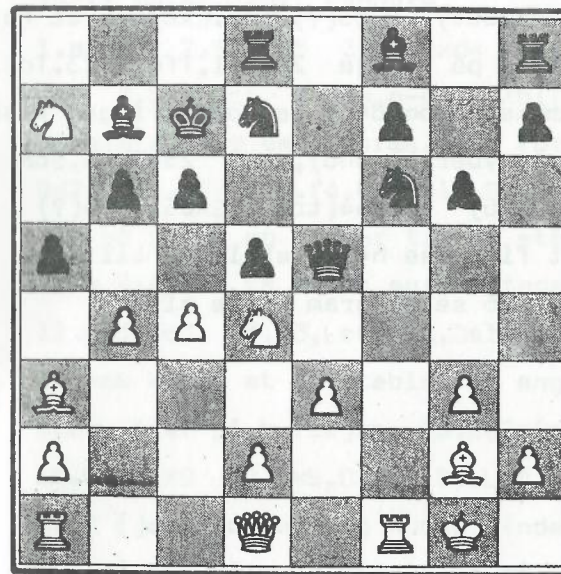
Sort: John Holm Nielsen, Tåstrup

1.b3,e5 2.Lb2,d6 3.e3,Sf6 4.g3,Ld7(!) Selvfølgelig er det sundt at have en løber placeret så den peger den i modstanderens kongestilling, men netop placeringen af løberen på c6 sætter hele hvids angreb i gang. 5.Lg2,Lc6 6.f3,Sbd7 7.Sge2, De7 dårlig placering af damen. Der er ingen idé i at placere den hvidfeltaede løber på c6, når man samtidig rokerer langt. Bedst havde været: g6,Lg7 og o-o. 8.c4,o-o-o 9.b4!! (et herligt aggressivt træk, hvis styrke ligger i Lc6's dårlige placering), b6 (og sort har kun opnået at spille en masse træk på den løber). Istedet for b6 skulle sort nok spille 9.-,Sb6 10.b5,Ld7, derimod er 10.-,Sxc4 11.bxLc6,SxL 12.cxxb7+ dårligt. Hvis sort havde spillet 9.-,a6 havde hvid fulgt det op med a4.

10.o-o,d5 så hænger både b4- og c4-bonden og tilsyneladende kan de kun reddes, hvis hvid ødelægger sin stilling, f.eks. b5,Lb7 12.d3,dxc4 13.dxc4,Sc5!, hvilket ikke er særlig attraktivt for hvid. På 11.f4? får sort begge bønderne for e5-bonden og står heller ikke særlig godt. Hvid er derfor helt ufrivilligt presset til at få afløb for sine aggressioner: 11.La3!(truer b5),De6 c4-bonden står grusomt for fald, slag på d5 besvares med Sxd5 og sort begynder at stå godt. Hvid er pisket til at finde på nye drillerier: 12.f4!!(truer rent faktisk med løbergevinst efter f5 og evt. b5), Lb7 løberen har omsider via diverse omveje nået til sit bestemmelsessted.

13.fxe5(hvid må holde sort beskæftiget så der ikke bliver mulighed for slag på c4),Dxe5 (Sxe5 besvares med Sd4 og hvid står godt). 14.Sd4!,g6 (14.-,dxc4 15.Tf5,De8 16.LxL,KxL 17.Df3 og sort er knust) 15.Sc3(nu har sort med g6 forhindret at hvid kan spille Tf5, men efter Sc3 kan sort heller ikke tillade sig at slå c4; f.eks. 15.-,dxc4 16.LxL,KxL 17.Df3+ og nu dækker Sc3 felterne d5 og e4).

15.-,a5(?) Frustration; c5 havde været lidt bedre, men sort har ikke mange tangenter at spille på. Foruden c4-bonden, som har stået i slag i 6 træk, truer sort med slag på b4 med officersgevinst, men hvid har mere ved at bære til bålet: 16.Scb5! (det er klart, at når det drejer sig om en af formandens gevinstpartier, er redaktøren ikke karrig med at strø udråbstegn på papiret - det er jo trods alt en sjælden foreteelse, at formanden præsterer noget sundt på brættet). 16.-,c6 (16.-,axb4 17.Sa7+,Kb8 18.Sac6+,LxS 19.SxL+ og sorts D falder). 17.Sa7+,Kc7 se diagram.



23.Saxc6+,opg.

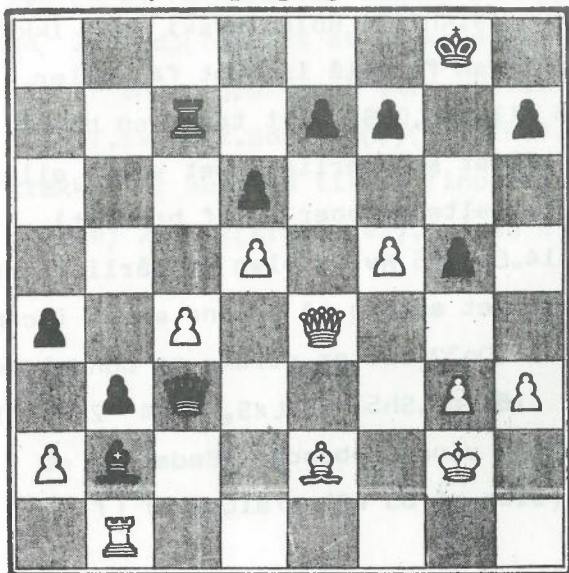
18.Lb2!(truer Sb5+), Dg5 - nu er sorts forsvar ved at bryde helt sammen, samtidig er han kommet i stærk tidnød (10 min). 19.cxd5,Sxd5 (cxd5 20.Tcl+) 20.Txf7 (truer Se6+),Sxe3(panik) 21.Df3 (der ingen grund til at blive grådig), Dd5 22.dxe3,Kb8??



hvid vinder en kvalitet. Skønt sort får a2-bonden er det ikke nok). 22.b3,Lc3 Så længe løberen pejer ned på c8 er det bedst at lukke c-linien. 23.Tf3,a5 24.f5,g5 jeg overvejede at spille Dg5, som kan vinde en officee. Men efter 25.Tcf1,h5 26.fxg6,hxg4 27.gxf7+,Kg7 28.Tf5 ser det ikke godt ud for sort.

25.Td3,Tac8 26.Df3,Tc5 27.Tsd1,Tfc8 28.Dd3,Le5 Lb2 er nok bedre, men jeg havde håbet at få en placering på f4 til løberen, så damen kunne operere på diagonalen h8-a1.

29.Tc4? (det kan umuligt være godt. For det første får hvid en bonde, der er svær at forsvare, for det andet får sort en merbonde på fløjen.),TxT 30.bxT,Lf4 31.g3,Le5 32.Kg2,Tc5 33.Th1,Dg7 34.Tf1,Df6 35.Th1,Dg7 Trækgentagelse p.g.a. tidnød. Hvid kan ikke nu spille h4, da sort efter gxh4 og Txh4 spiller Lf6. 36.De4,Tc7 37.Dd3,Lb2 - det hemmelige træk. Bagefter fortalte Ejlert at dette kunne jeg have spillet forlængst. Analysen der foregik over hals og hoved, fordi vi kun havde 20 min. bragte ikke nogen sikker gevinstføring. Men det var korrekt, som Ejlert sagde, at der skal spilles Dc3, for at få en afbytning igang - det var den eneste gevinstmulighed.



38.Tb1,Dc3 39.Le2,a4  
40.De4,b3 se diagram  
41.f6,bxa2! 42.Tf1,De5  
43.Dc2,a1D 44.Tf5,De3  
45.Tf1,Dxt 46.LxD,Ld4  
47.Ld3,exf6 48.Lxh7+,  
Kg7 49.Ld3,Tb7 og i  
det samme overskred  
hvid, men stillingen er  
tabt. peter

### Rødovres hold i klubholdturneringen

Mesterrækken

Rødovre 1:

1. Bent Kølvig
2. Johnny Thylin
3. Søren Petersen
4. Harly Sonne
5. Anders Lundsgård
6. Henrik Eriksen
7. Jens Akhøj
8. Peter Rank

Holdleder: Jens Akhøj

(ol) 87 38 58

2.række, gruppe 3

Rødovre 3:

1. Arne Østergård
2. Morten Lundsgård
3. Margon Thomsen
4. Buster Andersen
5. Michael Mathisen
6. Per Kühlmann
7. Peter Meedom
8. Egil Volden

Holdleder: Arne Østergård

(ol) 75 37 38

2.række, gruppe 4

Rødovre 2:

1. Gyula Szücs
2. Orla Larsen
3. Verner Pedersen
4. Leif Tange
5. Henning Åge Hansen
6. Kim Paulsen
7. Alex Juul
8. Michael Garly

Holdleder: Ejlert Andersen

(ol) 70 68 71

3.række, gruppe 3

Rødovre 4:

1. Leif Redke
2. Leif Clausen
3. Eigil Hansen
4. Jan Nielsen
5. Jørgen Larsen
6. Per Andersen
7. Erik Thomasen
8. Henning Olsen

Holdleder: Leif Clausen

(ol) 70 81 78



4.række, gruppe 3

Rødovre 5

1. Peter Cordsen
2. Orla Thøgersen
3. Kim Andersen
4. Lars Villinger
5. Harry Christiansen
6. Curt Jensen
7. Michael Jensen
8. Egart Andersson

Holdleder: Peter Cordsen

(o1) 85 83 27

-----

Snigmord ved Henrik Eriksen

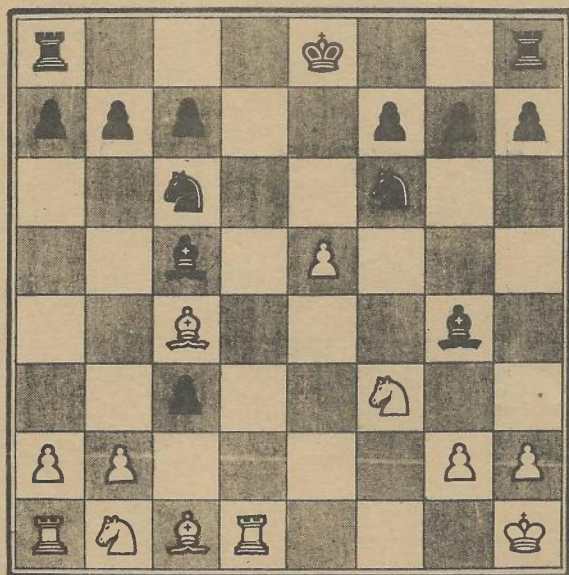
Reid - van Scheltinga, Stockholm 1937

1.e4,e5 2.f4,Lc5 3.Sf3,d6 4.Lc4,Sc6 5.c3,Lg4? 6.d4

med Db3 kunne hvid have udnyttet Lg4. 6.-,exd4 7.o-o

en noget vovet fortsættelse, som efter næste træk, taber

7.-,Sf6 8.e5,dxe5 9.fxe5,dxxc3+ 1o.Kh1,Dxd1 11.Txd1



11.-,Se4!(det rig-  
tige træk da 11.-,c2  
12.Tel,cxxb1D 13.exf6  
efterfulgt af Txb1)  
12.Tf1,Sf2+  
13.Kg1,Sd1+  
14.Kh1,cxb2 og hvid  
opgav o-1.