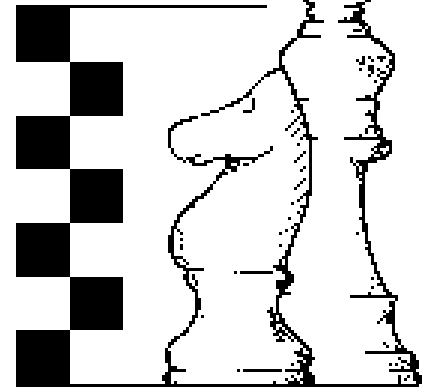


RØDOVRE
SKAKKLUB



Interne træk

december 2006

årgang 43, nr. 2



- og bagefter spillede de skak på dugen

Interne træk

rodovreskakklub.dk

december 2006, årgang 43, nr. 2

Skakblad for
Rødovre Skakklub
Højnæsvej 63
2610 Rødovre

klubaften tirsdag

Formand: Ernst M. Hansen
telefon 44 94 64 59
e-mail: mader@mbox301.get2net.dk

Holdkampe: Flemming Bruun
telefon 40 84 36 39

Redaktion:

Bjørn Enemark
Stjernevangen 7
2600 Glostrup
telefon 43 45 19 96
e-mail: bjorn.enemark@get2net.dk

Tryk:

Jens Bager
Brøndby Nord Vej 111, 3. th.
2605 Brøndby
telefon 36 48 06 08
e-mail: JBager@broendbybredbaand.dk

Næste nr. udkommer marts-april 2007

Ikke alle indlæg er udtryk for
redaktionens holdning.

Indholdsfortegnelse

Forside	1
Indhold	2
Klåge ord	3
Rødovre EMT	4
Billeder fra EMT	6
Partier fra EMT	10
For 40 år siden	15
Ratinglisten	16
DSU-rating	18
1. holdet	19
Fra holdkoordinatoren	22
2. holdet	24
Vinterturneringen	26
Til lykke	28
Problemhjørnet	29
Skakkalender	32

KLÅGE ORD

Hermed slutresultaterne fra EMT-turneringen, som også vil blive sendt til vores udenbys deltagere.

I vinterturneringen er vi nede på 20 deltagere, det er vist det laveste tal i de seneste tredive år. Jo, også Rødovre Skakklub mærker den tilbagegang, som har ramt skakspillet. Vi er i hård konkurrence fra hurtigere spil, skak på computer og skak over nettet.

I holdturneringen er vi kommet i stormvejr. Hele fire store nederlag, to til hvert af holdene, ud af de seks kampe. Lad os håbe, at vinden vender.

Redaktionen vil gerne ønske alle en rigtig glædelig jul og et nytår med gode kombinationer.

Bjarn



Rødovre EMT 2006

Gruppe A

NAVN	DSU-rating	1	2	3	4	5	6	7	POINT (forv.)	Korr.	PLAC	+ / -	Ny Rating
1 Rasmus A. Hansen	1889	1	1	1	½	½	1	1	6 (4,05)		1	59	1948
2 Gisli Hardarson	1693	0	0	1	0	½	0	1	2½ (2,05)		6	14	1707
3 Knud Højgaard	1822	0	1	0	1	1	1	0	4 (3,36)	9,50	4	20	1842 1853
4 Jacob Rubin	1767	0	1	1	½	½	0	1	4 (2,77)	10,25	3	20	1787 1768
5 Henrik Mortensen	1951	1	½	½	1	½	1	1	5½ (4,69)		2	24	1975
6 Rune L. Pedersen	1985	1	0	½	½	1	0	0	3 (5,03)		5	-61	1924
7 Johnny Smidt	1736	1	0	0	0	0	1	0	2 (2,47)		7	-33	1703
8 Niels Edoo	1843	0	½	0	½	0	X	X	1 (3,58)		8	-40	1803

snit 1836

Gruppe B

NAVN	DSU-rating	1	2	3	4	5	6	7	POINT (forv.)	Korr.	PLAC	+ / -	Ny Rating
1 Kurt S. Nielsen	1602	1	1	½	1	1	½	½	5½ (4,00)		1	45	1647 1650
2 Bjarne Røhder	1510	½	0	0	0	0	½	½	1½ (2,98)		8	-67	1443
3 Bjørn Enemark	1628	½	½	½	1	½	½	0	3½ (4,29)	11,75	4	-24	1604
4 Knud Erik Helleshøj	1531	½	1	1	0	1	½	0	4 (3,22)	11,50	3	34	1565
5 Zoran Wisal	1520	½	½	0	0	0	½	1	2½ (3,09)		7	-27	1493
6 Erik Johansen	1558	½	0	1	½	½	½	½	3½ (3,52)	11,50	5	0	1558 1380
7 Per Kühlmann	1514	½	½	0	1	½	½	½	3½ (3,04)	11,50	6	19	1533
8 Werner Krogh-Jensen	1590	0	½	1	½	½	½	1	4 (3,86)	12,00	2	5	1595

snit 1557

Rødovre EMT 2006

Gruppe C

	NAVN	DSU-rating	1	2	3	4	5	6	7	POINT (forv.)	Korr.	PLAC	+ / -	Ny Rating
1	John Vestergaard	1362	² ½	⁹ 0	¹⁰ 0	¹³ 1	⁴ 1	⁷ 1	⁸ 0	3½		7	9	1371
2	Jens Thrane	1460	¹ ½	⁵ 1	¹⁴ 0	⁸ 0	⁷ 0	⁶ ½	⁴ 0	2		12	-103	1357 1351
3	Ernst M. Hansen	1438	⁴ 1	⁸ 1	⁹ ½	¹⁴ ½	¹⁰ 0	¹² 0	⁵ 1	4	29,50+	6	-16	1422
4	John Jönsson	1251	³ 0	¹¹ ½	⁵ 1	⁶ 0	¹ 0	¹³ 1	² 1	3½		9	23	1274
5	Ole Lindberg	1248	⁶ ½	² 0	⁴ 0	⁷ 0	¹³ ½	¹¹ ½	³ X	1½		13	-31	1217
6	Jørgen Roed	1366	⁵ ½	¹⁴ 0	¹¹ 0	⁴ 1	⁸ 0	² ½	¹³ 1	3		11	-40	1326
7	Franz Henriksen	1435	⁸ 0	¹² 0	¹³ 1	⁵ 1	² 1	¹ 0	¹¹ ½	3½		8	-22	1413
8	Morten L. Pedersen	1480	⁷ 1	³ 0	¹² 0	² 1	⁶ 1	⁹ ½	¹ 1	4½	20,00	4	9	1489
9	Jens Hviid	1356	¹⁰ 1	¹ 1	³ ½	¹² 0	¹¹ 1	⁸ ½	¹⁴ 0	4	31,00+	5	38	1394
10	Kim Foss	1293	⁹ 0	¹³ 1	¹ 1	¹¹ 1	³ 1	¹⁴ 0	¹² ½	4½	23,00	3	88	1381 1462
11	Bjørn Gemzøe	1374	¹² ½	⁴ ½	⁶ 1	¹⁰ 0	⁹ 0	⁵ ½	⁷ ½	3		10	-43	1331 1462
12	Michael R. Rugaard	1343	¹¹ ½	⁷ 1	⁸ 1	⁹ 1	¹⁴ 0	³ 1	¹⁰ ½	5		2	99	1442
13	Henrik Jessen	1400	¹⁴ 0	¹⁰ 0	⁷ 0	¹ 0	⁵ ½	⁴ X	⁶ X	½		14	-101	1299
14	Niels Peter Krogh Nielsen	1461	¹³ 1	⁶ 1	² 1	³ ½	¹² 1	¹⁰ 1	⁹ 1	6½		1	113	1574

snit 1376

Når der står to tal i søjlen "Ny Rating", så viser det nederste rating efter en sideløbende turnering. Et plus efter korrektion angiver 2. ordens korrektion.

Billeder fra EMT *v/ Bjarne Røhder*



Vinder af gruppe A
Rasmus A. Hansen



gruppe A, nr. 2
Henrik Mortensen



Vinder af gruppe B
Kurt Søgaard Nielsen



gruppe B, nr. 2
Werner Krogh-Nielsen



gruppe B, nr. 3
Knud Erik Hellestøj



Vinder af gruppe C
N. Peter Krogh Nielsen



gruppe C, nr. 2
Michael R. Rugaard



gruppe C, nr. 4
Morten L. Pedersen



formand Ernst

Billeder fra EMT *v/ Bjarne Røhder*



Jacob Rubin mod Henrik Mortensen, bagved Gisli Hardarson mod Johnny Smidt, bag dem Rasmus Hansen mod Niels Edo



forrest til venstre sidder Morten Lemvig Pedersen, derefter Erik Johansen, Per Kühlmann og Knud Erik Hellestøj, bagved med ryggen til ses Jens Hviid, til højre sidder John Vestergaard, Kurt Søgaard Nielsen og Werner Krogh-Nielsen

Billeder fra EMT *v/ Bjarne Røhder*



Kim Foss mod Jens Hviid, bagved Franz Henriksen



fra højre (med ryggen mod) Jens Thrane, Kim Foss, N. P. Krogh Nielsen og Ernst M. Hansen (stående), med front mod John Jønsson, Michael R. Rugaard og Jens Hviid, bag dem med ryggen til Erik Johansen, Per Kühlmann og Knud Erik Hellehøj og med front mod Kurt Søgaard Nielsen og Werner Krogh-Jensen

Billeder fra EMT *v/ Bjarne Røhder*



Zoran Wisal mod Knud Erik Helleshøj



Erik Johansen og redaktøren analyserer

Partier fra EMT

Når runderne er blevet færdige, er partierne kommet på hjemmesiden (tak til Bent Kølvgig for indtastningen). De kan gennemspilles på nettet, men der er ikke plads til alle i Interne Træk. Som et kompromis bringer vi partierne fra gruppe A og B

1. runde

gruppe A, Højgaard K. (1822) - Pedersen R. (1985): 0-1 (E46: Nimzo-Indian)

1. d4 Sf6 2. c4 e6 3. Sc3 Lb4 4. Ld2 d5 5. e3 O-O 6. Sf3 b6 7. cxd5 exd5 8. Le2 Lb7 9. O-O Sbd7 10. a3 Ld6 11. Tc1 a6 12. Ld3 De7 13. De2 Se4 14. Lb1 f5 15. g3 Sdf6 16. Kg2 Tae8 17. Ld3 g5 18. Le1 b5 19. Sd2 Lc8 20. Sd1 f4 21. f3 Sxd2 22. Lxd2 g4 23. gxf4 Lxf4 24. exf4 Dxe2+ 25. Lxe2 Txe2+ 26. Tf2 gxf3+ 27. Kxf3 Lg4+ 28. Kg2 Se4 29. Txe2 Lxe2 30. Le3 Lxd1 31. Txd1 Tf6 32. Tc1 c6 33. Tc2 Kf7 34. Kf3 Kg6 35. Tg2+ Kf5 36. Tg7 Th6 37. Tg2 Tg6 38. Tc2 h5 39. Te2 Sd6 40. Lc1 Te6 41. Tc2 Te1 42. Txc6? (42. b3! Se4 43. Txc6 Tf1+ 44. Ke3 (44. Kg2? Tf2+ 45. Kg1 Kg4 46. f5 Kf3 47. f6 Tg2+ 48. Kf1 Txe2 49. Kg1 Tg2+ 50. Kf1 Te2! 51. Kg1! Kg3 52. Kf1 Tf2+ 53. Kg1 Txf6) 44... Txf4 45. Txa6 Th4) 42... Sc4 43. b3 Txc1 44. bxc4 Tc3+ 45. Kf2 bxc4 46. Txa6 Ke4 (46... Kxf4) 47. a4 Tf3+ 48. Kg2 (48. Ke1 Kxd4 49. a5 Ta3 50. f5 c3 51. f6 Ta1+ 52. Ke2 c2) 48... Txf4 49. Th6 c3 50. Tc6 Kd3 51. a5 Txd4 52. Tc5 Tg4+ 53. Kf3 d4 54. Txe5 c2 55. Tc5 Tg5 0-1

gruppe B, Røhder B. (1510) - Kühlmann P. (1514): 1/2-1/2 (C20: King's Pawn Game)

1. e4 e5 1/2-1/2

2. runde

Kühlmann P. (1514) - Enemark B. (1628): 1/2-1/2 (A02: Bird's)

1. f4 e5 2. fxe5 d6 3. Sf3 Sc6 4. e4 dxe5 5. Lb5 Ld7 6. O-O Lc5+ 7. Kh1 f6 8. c3 a6 9. Lxc6 Lxc6 10. Sxe5 Lxe4 11. Dh5+ g6 12. Sxg6 hxg6 13. Dxe8 Lxg2+ 14. Kxg2 Dd5+ 15. Tf3 O-O-O 16. Dh3+ Kb8 17. d4 Ld6 18. Dg4 Se7 19. Lf4 Sf5 20. Kg1 Th8 21. Lxd6 Dxd6 22. Df4 De6 23. Sd2 Th4 24. Te3 Dxe3+ 25. Dxe3 Sxe3 26. Te1 Sd5 27. Sf3 Th3 28. Tf1 g5 29. Tf2 Se3 30. Kh1 Sd1 31. Td2 Se3 32. Sg1 Th6 33. Te2 (=) 33... Sf5 34. Kg2 Kc8 (=) 1/2-1/2

3. runde

gruppe A, Smidt J. (1736)- Jacob Rubin (1767): 0-1

mangler 0-1

5. runde

gruppe A, Højgaard K. (1822) - Edoon N. (1843): 1-0 (D35: QGD)

1. d4 Sf6 2. c4 e6 3. Sc3 d5 4. cxd5 exd5 5. Lg5 Le7 6. e3 c6 7. Dc2 h6 8. Lh4 Se4?? 9. Lxe7 Dxe7? 10. Sxd5 cxd5 11. Dxc8+ Dd8 12. Lb5+ Ke7 13. Dxb7+ Sd7 14. Dxd7+ (14. Dxd5 Da5+) 14... Dxd7 15. Lxd7 Kxd7 16. Sf3 16... Thc8 17. O-O Tc2 18. b3 Tac8 19. Se5+ Ke6 20. Sd3 T8c3 21. Sb4 Te2 22. Tae1 Tb2 23. Tb1 Te2 24. Tbc1 a5 25. Txc3 Sxc3 26. Sd3 Txa2 27. g3 Se4 28. f3 Td2? 29. Sf4+ 1-0

Partier fra EMT

gruppe A, Rubin J. (1767) - Hardarson G. (1693): 1/2-1/2 (D05: Colle System)

1. Sf3 Sf6 2. d4 c5 3. dxc5 e6 4. e3 Lxc5 5. c3 O-O 6. Ld3 d5 7. Sbd2 Sc6 8. O-O Te8 9. Sd4 e5 10. Sxc6 bxc6 11. b4 Lb6 12. e4 Lg4 13. Dc2 Dd7 14. h3 Lxh3 15. gxh3 Dxh3 16. Le2 Dg3+ (16... Sg4! 17. Lxg4 Dxg4+ 18. Kh2 Te6) 17. Kh1 Dh3+ 18. Kg1 Dg3+ 19. Kh1 1/2-1/2

gruppe A, Mortensen H. (1951) - Hansen R. (1889): 1/2-1/2 (D05: Queen's Pawn Game)

1. d4 Sf6 2. Sf3 d5 3. e3 e6 4. Ld3 Sbd7 5. Sbd2 Ld6 6. O-O O-O 7. Te1 c5 8. c3 Te8 9. e4 dxe4 10. Sxe4 Sxe4 11. Txe4 g6 12. Lh6 b6 13. Lb5 Lb7 14. Te3 Te7 15. Lg5 f6 16. Lh4 Lf4 (=) 17. Te1 g5 18. Lg3 Lxg3 19. hxg3 Kh8 20. Da4 cxd4 21. Dxd4 e5 22. Dd6 a6 23. La4 b5 24. Lc2 Df8 25. Tad1 Tg7 26. Lf5 Sc5 27. Dxf8+ Txf8 28. Td6 Sa4 29. Te2 Tc7 30. Ted2 Kg7 31. Kf1 Sc5 32. Ke2 Tff7 33. Ke3 Tfe7 34. Td1 Sa4 35. T1d2 Sc5 36. Td1 Sa4 37. T1d2 Sc5 (=) 1/2-1/2

gruppe A, Pedersen R. (1985) - Smidt J. (1736): 1-0 (B60: Sicilian)

1. e4 c5 2. Sf3 Sc6 3. d4 cxd4 4. Sxd4 Sf6 5. Sc3 d6 6. Lg5 Da5 7. Lxf6 gxf6 8. Sb3 Dd8 9. Le2 Ld7 10. f4 Tc8 11. Lh5 Le6 12. Sd4 Sxd4 13. Dxd4 Da5 14. f5 Lc4 15. Le2 Lxe2 16. Kxe2 Lg7 17. Tad1 O-O 18. Dd5 Da6+ 19. Dd3 Da5 20. Sd5 Tfe8 21. Db3 Da6+ 22. Kf3 e6 23. Se3 Dc6 24. Dd3 Tcd8 (24... Lh6!) 25. c4 Lh6 26. Sg4 Lg7 27. fxe6 fxe6 28. Kg3 Dc5 29. Thf1 Tf8 30. b3 h5 (30... f5!?) 31. Se3 De5+ 32. Kh3 Lh6 (32... a6) 33. Sc2 Kf7 34. g3 Th8 35. Dd4 Dg5 (35... h4!) 36. Dxa7? (36. Kg2) 36... Dg4+ 37. Kg2 Dxe4+ 38. Kg1 Td7?! (38... Dxc2! 39. Dxb7+ Kg6) 39. Df2 Dg6 40. Sd4 h4 41. Tfe1 Noteringen herefter usikker: 41... Tg8 42. Df3 hxg3 43. hxg3 e5 44. Sf5 Lf8 45. Dd5+ Ke8 46. De6+ Le7 47. Txd6 Txd6 48. Dxe7# 1-0

gruppe B, Enemark B. (1628) - Krogh Jensen W. (1590): 1/2-1/2 (C41:Philidor)

1. e4 d6 2. d4 Sf6 3. Sc3 Sbd7 4. Sf3 e5 5. Lc4 h6 6. O-O exd4 7. Dxd4 Le7 8. e5?! Sxe5 9. Sxe5 dxe5 10. Dxe5 O-O 11. Td1 Ld6 12. De2 Te8 13. Le3 De7 14. Te1 Sg4 15. h3 Sxe3 16. Dxe3 Dxe3 17. Txe3 Txe3 18. fxe3 c6 19. Tf1 Le6 20. Lxe6 (=) 1/2-1/2

gruppe B, Helleshøj K. (1528) - Røhder B. (1510): 1-0 (C44: Scotch)

1. e4 e5 2. Sf3 Sc6 3. d4 exd4 4. c3 d5 5. Lb5 Lg4 6. h3 Lxf3 7. Dxf3 a6 8. exd5 axb5 9. dxc6 b6 10. De4+ De7 11. Dxe7+ Sxe7 12. Lf4 Sd5 13. Le5 dxc3 14. Sxc3 Lb4 15. O-O Lxc3 16. bxc3 O-O 17. Tfd1 f6? 17... Tfd8 18. Td3 f6 18. Txd5 fxe5 19. Txe5 Ta5 19... Tf6 20. Te7 Tc8 20... Tf7 21. Td1 Ta3 22. Tdd7 Txc3 23. Txc7+ Kf8 24. Txh7 Kg8 25. Txc7 Txc6 26. Tcg7+ Kf8 27. Tb7 Kg8 28. Th5 Ta8 29. Txb5 Txa2 30. T5xb6 Tc1+ 31. Kh2 Txf2 32. Tb8+ Kg7 33. T6b7+ Kh6 34. Th8+ Kg6 35. Tg8+ Kh6 36. Tbg7 Td2 37. Tg3 Kh7 38. T8g4 Tc6 39. Th4+ Th6 40. Txh6+ Kxh6 41. Tg4 Kh5 42. Tf4 Kg5 43. Tf3 Tc2 44. Kg3 Tc4 45. Te3 Kf5 46. h4 Kg6 47. Kh3 Kf6 48. g4 Kf7 49. h5 Kf6 50. Kh4 Tc2 51. g5+ Kf7 52. Tf3+ Kg8 53. h6 Kh7 54. Kh5 Th2+ 55. Kg4 Ta2 56. Tf7+ Kg6 57. Tf6+ 57. Tg7# 57... Kh7 58. Tf7+ Kg6 59. Tg7# 1-0

gruppe B, Johansen E. (1558) - Kühlmann P. (1514): 1/2-1/2 (C41: Philidor)

1. e4 e5 2. Sf3 d6 3. d4 exd4 4. Sxd4 Le7 5. Sc3 Sf6 6. Le2 a6 7. O-O b5 8. a3 Lb7 9. Sf5 O-O 10. f3 Lc8 11. g4 Sc6 12. Kh1 Se5 13. Tg1 Kh8 14. Sxe7 Dxe7 15. g5 Se8 16. f4 Sc4 17. Sd5 De6 (17... Dxe4+?! 18. Lf3 De6 19. b3 Sa5 20. Te1 Dh3 21. Lg2 Dh4 22. Ld2 Sb7 23. Txe8 Txe8 24. Sxc7 Lg4 25. Df1 Te2 26. Sxa8 Txd2 27. De1) 18. Lf3 (18. Lg4 Dxe4+ 19. Lf3) 18... Tb8 19. c3 c6 20. f5 Dd7 21. Sf4 Lb7 22. Tg3 Se5 23. Lg2 d5 24. exd5 cxd5 25. Dd4 Dxf5 26. Ld2 Sg6 27. Sh5 De5 28. Le3 Sd6 29. Dxe5 Sxe5 30. Ld4 Tbe8 31. Te1 Se4 32. Tge3 Te6 33. Sf4 Te7 34. Lxe4 dxe4 35. Lc5 Tfe8 36. Lxe7 Txe7 37. Kg1 Sf3+? 38. Kf2? (38. Txf3) 38... Sxe1 39. Kxe1 f5 40. h4 g6 (=) 1/2-1/2

Partier fra EMT

gruppe B, Wisal Z. (1520) - Nielsen K. (1602): 0-1 (B22: Sicilian)

1. e4 c5 2. Sf3 Sc6 3. c3 d6 4. Le2 Sf6 5. Dc2 a6 6. O-O Lg4 7. a3 e6 8. Te1 Lxf3 9. Lxf3 Se5 10. Le2 Le7 11. d4 cxd4 12. cxd4 Sc6 13. Le3 O-O 14. Sc3 Tc8 15. d5 exd5 16. Sxd5 Sxd5 17. exd5 Sd4 18. Dd3 Sxe2+ 19. Dxe2 Lf6 20. Tab1 Te8 21. Dd3 h6 22. g3 Te7 23. Te2 Dd7 24. Td2 Dg4 25. Kg2 De4+ 26. Dxe4 Txe4 27. Kf3 Tec4 28. h4 Le5 29. Td3 f5 30. b3 Tc3 31. Tbd1 Kf7 32. a4 Kg6 33. T1d2 Kh5 34. Td1 g5 35. hxg5 hxg5 36. a5 g4+ 37. Kg2 Kg6 38. Lb6 Tc2 39. Kg1 Tb2 40. Te1 Kf6 41. Ted1 Te2 42. Kf1 Tcc2 43. Kg2 f4 44. gxf4 Lxf4 45. Kf1 Kf5 46. Kg1 Te4 47. Kf1 Te8 48. Kg1 Th8 49. La7 Lh2+ 50. Kg2 Lf4 51. Kg1 Th2 52. Lb6 Tc8 53. Kf1 Tch8 54. La7 Th1+ 55. Ke2 Te8+ 56. Le3 Th2 57. Kf1 Lxe3 58. fxe3 Th1+ 59. Kf2 Txd1 60. Txd1 Te4 61. Td3 Tb4 62. Kg3 Ke4 0-1

6. runde

gruppe A, Hardarson G. (1693) - Mortensen H. (1951): 0-1 (B22: Sicilian)

1. e4 c5 2. Sf3 Sc6 3. c3 e5 4. Lc4 d6 5. O-O h6 6. h3 Sf6 7. Te1 Le7 8. d3 O-O 9. Le3 a6 10. a4 Tb8 11. Sbd2 d5 12. exd5 Sxd5 13. d4 cxd4 14. cxd4 Sxe3 15. fxe3 exd4 16. e4 b5 17. axb5 axb5 18. Ld5 Sb4 19. Db3 Sxd5 20. exd5 Lb7 21. Sxd4 Lxd5 22. Dd3 Lc5 23. Kh2 Lc4 24. Sxc4 bxc4 25. Df5 Dxd4 26. Tad1 Df2 27. Tf1 Dxf5 28. Txf5 Le7 29. Td7 Lf6 30. Tc7 Tfc8 31. Tfc5 Txc7 32. Txc7 Le5+ 0-1

gruppe A, Hansen R. (1889) - Pedersen R. (1985): 1-0 (A46: Queen's Pawn)

1. d4 Sf6 2. Sf3 e6 3. g3 c5 4. Lg2 Sc6 5. O-O d5 6. Lg5 cxd4 7. Sxd4 Db6 8. Sb3 Le7 9. S1d2 Ld7 10. c4 O-O 11. Tc1 Tfc8 12. Lxf6 Lxf6 13. cxd5 exd5 14. Lxd5 Lh3 15. Lg2 Lxg2 16. Kxg2 Sa5 17. Txc8+ Txc8 18. Db1 Sxb3 19. Sxb3 g6 20. Tc1 Txc1 21. Dxc1 a5 22. Dc5 De6 23. Dc2 a4 24. Sc1 h5 25. h4 Dg4 26. f3 Dd4 27. Sd3 De3 28. Sf4 Ld4 29. Sh3 Kg7 30. b3 axb3 31. axb3 Kf6 32. Kf1 b6 33. Dc6+ Kg7 34. Dd5 Dc1+ 35. Kg2 De3 36. De4 Dxe4 37. fxe4 Kf6 38. Kf3 Ke7 39. e3 Le5 40. Sf4 Kd6 41. Ke2 Kc6 42. Kd3 Kb5 43. Kc2 f6 44. Sxg6 Lxg3 45. Sf4 Lxh4 46. Sxh5 Kb4 (=) 47. Sf4 Ka3 48. Sd5 b5 49. Sc3 b4 50. Sa4 Lg5 51. Sb6 Ka2 52. Sc4 Lh6 53. Sb6 Lg5 53... Lxe3 54. Sd5 Ka3 55. Sf4 Lh6 56. Sd5 Lg5 57. Sb6 Ka2 58. Sd7 Ka3 59. e5 fxe5 60. Sxe5 Ka2 61. e4 1-0

gruppe A, Højgaard K. (1822) - Rubin J. (1767): 1-0 (D35: QGD)

1. d4 d5 2. c4 e6 3. Sc3 Sf6 4. cxd5 exd5 5. Lg5 Le7 6. e3 c6 7. Dc2 h6 8. Lh4 Le6 9. Ld3 Sh5 10. Lxe7 Dxe7 11. Sge2 O-O 12. h3 Sf6 13. Dd2 Ld7 14. O-O Se4 15. Sxe4 dxe4 16. Lc4 Le6 17. b3 b5 18. Lxe6 Dxe6 19. Tac1 Sd7 20. Tfd1 Tfd8 21. d5 cxd5 22. Dxd5 De5 23. Dxe5 Sxe5 24. Sg3 Sd3 25. Tc7 f5 26. Sxf5 Tf8 27. Sg3 Tf7 28. Txf7 Kxf7 29. Sxe4 Sb4 30. Td2 a6 31. a3 Sc6 32. Td7+ Kf8 33. Sc5 Se7 34. Tc7 Kf7 35. Kf1 Kf6 36. Ke2 a5 37. e4 Tc8 38. Txc8 Sxc8 39. Ke3 Sb6 40. Kd4 h5 41. h4 g6 42. f3 Sc8 1-0

gruppe A, Edoon N. (1843) - Smidt J. (1736): 0-1 (A00)

Edoon udgået af turneringen 0-1

gruppe B, Krogh Jensen W. (1590) - Kühlmann P. (1514): 1/2-1/2 (A03: Bird's Opening)

1. f4 d5 2. Sf3 Lg4 3. e3 c5 4. b3 e6 5. Lb2 Sf6 6. Lb5+ Sbd7 7. O-O Lxf3 8. Dxf3 a6 9. Lxd7+ Sxd7 10. d3 b5 11. Sd2 Sf6 12. De2 Le7 13. Sf3 O-O 14. Se5 Sd7 15. Sc6 De8 16. Sxe7+ Dxe7 17. Dg4 f5 18. De2 Tf7 19. Tf3 e5 20. Taf1 e4 21. Th3 Sf6 22. Dd2 Sg4 23. dxe4 Dxe4 24. Tg3 Te8 25. Te1 d4 26. h3 dxe3 26... Sxe3 27. De2 Dxf4 28. Df3 Dxf3 (=) 28... Dxf3 29. Txf3 Sh6 30. Texe3 Txe3 31. Txe3 Kf8 32. Te6 (32. Te5 Tc7) 32... Ta7 33. Tc6 1/2-1/2

Partier fra EMT

gruppe B, Røhder B. (1510) - Wisal Z. (1520): 1/2-1/2 (C24: Bishop's Opening)

1. e4 e5 2. Lc4 Sf6 3. d3 d5 4. exd5 Sxd5 5. c3 Sf6 6. Db3 De7 7. Lg5 Sbd7 8. Lxf6 Dxf6 9. Sf3 Lc5 10. Sbd2 O-O 11. Se4 Df4 12. O-O Le7 13. Tae1 Sb6 14. Ld5 Sxd5 15. Dxd5 Lf6 16. Sxf6+ gxf6 17. Te4 Df5 18. h3 c6 19. Dd6 h5 20. Tfe1 Le6 21. T1e3 Tad8 1/2-1/2

gruppe B, Nielsen K. (1602) - Johansen E. (1558): 1/2-1/2 (E46: Nimzo-Indian)

1. d4 Sf6 2. c4 e6 3. Sc3 Lb4 4. Ld2 O-O 5. Sf3 b6 6. a3 Lxc3 7. Lxc3 Lb7 7... Se4 8. e3 8. b4 8... Se4 9. Lb4 Te8 9... d6 10. Le2 d5 11. O-O dxc4 12. Lxc4 a5 13. Lc3 Sd7 14. Ld3 Sdf6 15. Se5 Sxc3 16. bxc3 Se4 17. Dc2 f5 18. f3 18. Lb5 18... Sd6 19. Db3 Dg5 20. Tae1 Tad8 21. Tf2 f4 22. e4 h5 23. h3 h4 24. c4 Sf7 25. Sxf7 Kxf7 26. c5 Txd4 27. cxb6 cxb6 28. Dxb6 Txd3 29. Dxb7+ Te7 30. Db2 Dc5 31. a4 Ted7 32. Kh1 Db4 33. Dc1 g5 34. Ta2 (=) 34. Ta2 Dxe1+ 35. Dxe1 Td1 1/2-1/2

gruppe B, Enemark B. (1628) - Helleshøj K. (1531): 1/2-1/2 (D10: QGD)

1. d4 d5 2. c4 c6 3. Sc3 g6 4. Lf4 Lg7 5. e3 Sf6 6. cxd5 Sxd5 7. Sxd5 Dxd5 8. Se2 Lg4 9. h3 Lxe2 10. Lxe2 Da5+ 11. Dd2 Dxd2+ 12. Kxd2 O-O 13. Thc1 Sd7 14. Tab1 Tac8 15. Lg4 e6 16. Lf3 Tfd8 17. Ke2 e5 18. dxe5 Lxe5 19. Lxe5 Sxe5 20. Le4 f5 21. Lc2 Td6 22. Td1 Tcd8 23. Txd6 Txd6 24. Td1 Txd1 25. Lxd1 Kf7 26. Lb3+ Ke7 27. f4 Sd7 28. g4 ffg4 29. hxg4 h6 30. Lc2 Kf6 31. e4 g5 32. e5+ Ke7 33. Kf3 gxf4 34. Kxf4 Sc5 35. Lf5 Sa4 36. Lc8 Sxb2 37. Lxb7 Sd3+ 38. Kf5 c5 39. Ld5 Sb2 40. Kg6 Sd3 41. Kxh6 Sxe5 42. g5 c4 43. g6 Sg4+ 44. Kg5 c3 45. Lb3 Sf6 46. Kh6 Kf8 47. g7+ Ke7 48. Kg6 Sg8 49. Kf5 (49. Lxg8 c2 50. Lc4 c1=D 51. g8=D) 49... Sh6+ 50. Ke4 c2 51. Lxc2 Kf7 52. Kd5 Kxg7 53. Kc6 Sf7 54. Kb7 a5 55. Kb6 Sd6 56. Kxa5 Kf6 57. Kb6 Ke7 58. Kc6 Sc4 59. Lb3 Se5+ 60. Kc7 Sd3 61. Lg8 Sc5 62. Lc4 Sa4 63. a3 Sb2 64. Lb3 64. Lb5 Sd1 (64... Ke8) 65. Kc6 Kd8 66. Kc5 Sd3+ 67. Kd4 Sf4 68. a4 Kc7 69. a5 Kb7 70. La4 Se6+ 1/2-1/2

7. runde

gruppe A, Mortensen H. (1951) - Højgaard K. (1822): 1-0 (C05: French)

1. e4 e6 2. d4 d5 3. Sd2 Sf6 4. e5 Sfd7 5. c3 c5 6. f4 Sc6 7. Sdf3 cxd4 8. cxd4 Le7 9. Ld3 Db6 10. Se2 f6 11. a3 a5 (11... fxe5 12. fxe5 O-O) 12. Dc2 f5 13. O-O Sf8 14. Le3 Ld7 15. Sc3 Sa7 16. Lxf5 Tc8 (16... exf5 17. Sxd5 Dc6 18. Sc7+) 17. Ld3 Dd8 18. De2 g6 19. Tac1 Lc6 20. Sb5 Sxb5 21. Lxb5 Db6 22. Lxc6+ bxc6 23. Tc2 Kf7 24. Sg5+ Kg7 25. Dg4 c5 26. dxc5 Lxc5 27. Lxc5 Txc5 28. Txc5 Dxc5+ 29. Kh1 Dc6 30. De2 Sd7 31. Dd2 Tc8 (31... Db6) 32. Dxa5 h6 33. Sf3 Tb8 (33... Dc4) 34. Dd2 Tc8 35. Sd4 Dc4 36. Td1 Kf7 37. b4 (37. f5 gxf5 38. Dxb6) 37... Sb6 38. h3 38. f5 (38... Da6) 39. f5 gxf5 40. Dxb6 Ke8 41. Sxe6 1-0

gruppe A, Pedersen R. (2010) - Hardarson G. (1693): 0-1 (B60: Sicilian)

1. e4 c5 2. Sf3 Sc6 3. d4 cxd4 4. Sxd4 Sf6 5. Sc3 d6 6. Lg5 Da5 7. Lxf6 gxf6 8. Sb3 8. Lb5 8... Dg5 9. Sd5 Tb8 10. g3 10. f4 Dg4 11. Dd3 (11. Dd2) 10... f5 11. f4 Dg6 12. e5 Lg7 13. Sd4 13. Sc7+ Kd8 14. exd6 Dxd6 15. Dxd6+ exd6 16. Sb5 Lxb2 17. Td1 13... Ld7 14. Le2 h5 15. Dd3 dxe5 16. Sc7+ Kf8 17. Sxc6 Dxc6 18. O-O-O Td8 19. Dc4 Th6 20. Td2 Dxb1+ 0-1

gruppe A, Smidt J. (1736) - Hansen R. (1889): 0-1 (C10: French)

1. e4 e6 2. d4 d5 3. Sd2 dxe4 4. Sxe4 Sd7 5. c3 Sgf6 6. Ld3 Le7 7. De2 b6 8. Sf3 Lb7 9. O-O O-O 10. Td1 Tc8 11. Lf4 Sd5 12. Ld2 c5 13. dxc5 Lxc5 14. Tac1 De7 15. a3 Tfd8 16. Lb1 Df8 17. Sfg5 S5f6 18. Lf4 h6 19. Sf3 19. Ld6 19... Sd5 20. Lg3 Le7 21. Td2 f5 22. Sd4 22. Sd6 22... fxe4 22... f4 23. Sxe6! Df7 24. Sxd8 Txd8 25. c4 Sc7 26. Lh4 g5 (26... Lxh4 27. Sd6) 27. Sd6 Lxd6 28. Txd6 gxh4 (28... Te8 29. Lg6) 29. Dg4+ Kf8 30. Tcd1 23. Sxe6 Df7 24. Lxe4? 24. Sxd8 24... S7f6? 24... Dxe6 25. Lh7+ Kf7 25. Sxd8 Lxd8 25...

Partier fra EMT

Txd8 26. Lf5 Tc6 27. Tcd1 Lc8? 27... g6 28. Lxc8 Txc8 29. c4 Lc7 30. cxd5 Lxg3 31. hxg3 Kh8 32. d6 Te8 33. Dd3 Dh5 34. d7 Td8 35. Df3 35. Tc2 35... Sg4 36. Df8+?? 36. Td4 0-1

gruppe A, Rubin J. (1767) - Edoo N. (1843): 1-0 (A00)

Edoo udgået af turneringen 1-0

gruppe B, Kühlmann P. (1514) - Nielsen K. (1602): 1/2-1/2 (A03: Bird's Opening)

1. f4 d5 2. d4 Sf6 3. e3 e6 4. Sf3 c5 5. c3 Sbd7 6. Lb5 a6 7. Lxd7+ Lxd7 8. O-O Tc8 9. Se5 Lb5 10. Te1 Le7 11. a4 Lc6 12. Sd2 cxd4 13. exd4 O-O 14. Sdf3 Se4 15. Le3 Le8 16. Db3 Tc7 17. Tf1 f6 18. Sd3 Dc8 19. Tac1 Tc4 20. Ta1 Tc7 21. Sd2 Lg6 22. Sf2 Sxc3 23. Tae1 Se4 24. Sfxe4 Lxe4 25. Sxe4 dxe4 26. f5 Tc6 27. Tf4 Kh8 28. Txe4 e5 29. dxe5 Dxf5 30. Tf4 (30. exf6 Dxe4 31. fxg7+ Kxg7 32. Lh6+ Kxh6 33. Txe4 Tc1+) 30... Dxe5 31. Dxb7 (31. Ld2) 31... Dc7 (31... Tc1 32. Tff1 Txe1 33. Txe1 Lc5 34. Df3 Te8 35. Kf2 Dxb2+) 32. Dxc7 Txc7 33. Lb6 Lc5+ 34. Lxc5 Txc5 35. Tfe4 (35. b4) 35... h6 36. b4 (=) 1/2-1/2

gruppe B, Helleshøj K. (1531) - Krogh Jensen W. (1590): 0-1 (C44: Scotch)

1. e4 e5 2. Sf3 Sc6 3. d4 exd4 4. c3 d5 5. cxd4 dxe4 6. Sg5 Lb4+ 7. Sc3 Dxd4 8. Db3 Sh6 9. Le3 Lxc3+ 10. bxc3 Df6 11. Sxe4 De6 12. Dxe6+ Lxe6 13. Lxh6 gxh6 14. Sc5 Sa5 15. Sxe6 fxe6 16. O-O-O Ke7 17. Le2 Thf8 18. Lf3 Tf4 19. The1 Taf8 20. Td5 Sc6 21. Th5 T8f6 22. Lxc6 bxc6 23. f3 T4f5 24. Th4 Tg5 25. Te2 Td5 26. Ta4 a5 (=) 27. Kc2 Tff5 28. Tee4 Tfe5 29. Tad4 Th5 30. Th4 Txh4 31. Txh4 h5 32. g4 Kf6 33. Kb3 Kg6 34. Ka4 hxg4 35. Txg4+ Kh6 36. Td4 e5 37. Te4 Kg6 38. Tc4 Kf5 39. Txc6 Td2 40. a3 Txh2 41. Kxa5 Th3 42. Txc7 Txf3 43. a4 e4 44. Kb4 e3 45. Te7 Tf4+ 46. c4 Te4 47. Tf7+ Kg4 48. Tf1 e2 49. Te1 Kf3 50. a5 Kf2 51. Th1 e1=D+ 52. Txe1 Kxe1 53. a6 h5 54. a7 Te8 55. Kb5 h4 56. Kb6 h3 57. c5 h2 0-1

gruppe B, Wisal Z. (1520) - Enemark B. (1628): 1-0 (B01:Scandinavian)

1. e4 d5 2. exd5 Dxd5 3. Sf3 Lf5 4. Sc3 Da5 5. Le2 Sf6 6. O-O c6 7. d4 e6 8. a3 Dc7 9. Se5 Ld6 10. Lf4 Sbd7 11. Ld3 Lxd3 12. Dxd3 Sxe5 13. dxe5 Lxe5 14. Lxe5 Dxe5 15. Tae1 Dc7 16. Df3 O-O 17. Se4 Sxe4 18. Txe4 Tad8 19. Tg4 Td5 20. c4 Tf5 21. Dc3 f6 21... De5 22. Td1 Td8 (22... Th5 23. Tgd4) 23. Txd8+ Dxd8 24. Td4 23... Txd4 24. Dxd4 Te5 25. g3 (25. Dxa7) 25... De7 (25... b5 26. Dd8+) 26. Dxa7 26. Dd7 Kf7 1-0

gruppe B, Johansen E. (1558) - Røhder B. (1510): 1/2-1/2 (B92: Sicilian)

1. e4 c5 2. Sf3 d6 3. d4 Sf6 4. Sc3 cxd4 5. Sxd4 e5 6. Sb3 a6 7. Le2 Sc6 8. Lg5 Le7 9. Lxf6 Lxf6 10. Sd5 Le6 11. O-O O-O 12. c4 Tc8 13. Tc1 Lg5 14. Tc3 f5 15. exf5 Lxf5 16. Lg4 Se7 17. Lxf5 Txf5 18. Tf3 Txf3 19. Dxf3 Df8 20. Dd3 Df7 21. Td1 Sxd5 22. Dxd5 Dxd5 23. Txd5 Le7 24. Sd2 Kf7 25. b3 Ke6 26. Se4 b5 27. f3 bxc4 28. bxc4 Txc4 29. Ta5 Tc6 30. Kf1 d5 31. Sg3 Lb4 32. Ta4 a5 33. Ke2 Tc2+ 34. Kf1 d4 35. Se4 d3 36. a3 d2 (36... Tc1+ 37. Kf2 d2) 37. Ke2 Ta2 38. axb4 (=) 38. axb4 Txa4 39. Sc5+ Kd5 40. Sxa4 1/2-1/2

For 40 år siden

For ca. 1 måned siden sad vi et par stykker i analyselokalet og så på nogle interessante partier. Jeg fortalte Kølvig om et parti, som jeg havde spillet mod selveste Bent Larsen i en simultanopvisning på Østerbro. Jeg var dengang en knægt på 15 år. Vi så på partiet, som jeg havde taget med. Kølvig sagde senere, at det jo nu er et "jubilæumsparti". På baggrund af dette, vover jeg at vise partiet.

Husk lige på, at jo flere der gav op, jo hurtigere var Bent Larsen henne ved mit bræt.

Jeg forsøgte ellers flere gange at vifte ham videre, og det lykkedes kun få gange.

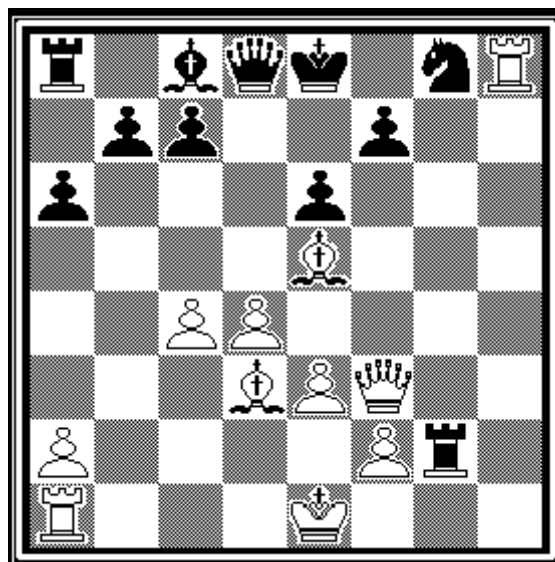
Partiet blev spillet den 26 februar 1967.

hvid: Bent Larsen

sort: Flemming Bruun

Åbning: Meget uregelmæssigt

1. Sf3	Sc6	2. d4	d5
3. c4	e6	4. Sc3	Lb4
5. Lg5	Sf6	6. e3	h6
7. Lh4	g5	8. Lg3	Lxc3
9. bxc3	a6	10. cxd5	Sxd5
11. c4	Sf6	12. Ld3	g4
13. Se5	Sxe5	14. Lxe5	h5
15. h3	Tg8	16. hxg4	Txg4
17. Txh5	Txg2	18. Th8	Sg8
19. Df3			



19. - Tg5?

Her går det rigtigt galt. 19. - Dg5 var nødvendigt

20. Lf6	Tg1+	21. Ke2	Dd6
22. Txg1	Kd7	23. Tgxg8	c6
24. Td8+	Kc7	25. Txd6	Kxd6
26. Df4+	Kd7	27. Td8#	

Jeg vil hermed ønske alle en glædelig jul.

Flemming



Bent Larsen,
1967

Ratinglisten

november 2006

	11/11-05	+-	Bon. 17/04-06	+-	Bon. 01/11-06	Års +/-
1 Bent Kølvig	2298		2298		2298	
2 Jens Akhøj Nielsen	2070		2070		2070	*
3 Søren Drejfeldt	2045		2045		2045	*
4 Rune L. Pedersen			1916	-35	1881	-35
5 Peter Rank	1875		1875		1875	*
6 Jan Nielsen	1859		1859		1859	
7 Jacob Rubin	1810		1810	26	1836	26
8 Gyula Szücs	1828		1828		1828	
9 Tommy Lundsteen	1823		1823		1823	
10 Jørgen Larsen	1780		1780		1780	*
11 Frank Krieger	1770		1770		1770	*
12 Kim Andersen	1749		1749		1749	
13 Bjørn Christoffersen	1738		1738		1738	
14 Gisli Hardarsson	1729	-15	1714	12	1726	-3
15 Johnny Smidt	1667	50	1717	-3	1714	47
16 Johan Petersen	1725	-53	1672		1672	-53
17 Bjørn Enemark	1687	13	1700	-31	1669	-18
18 Flemming Bruun	1621		1621		1621	
19 Knud Erik Hellesthøj	1603	-24	1579	41	1620	17
20 Ernst M. Hansen	1606	-5	1601	-6	1595	-11
21 Erik Johansen	1538	46	1584	-5	1579	41
22 Hovhannes Tutundjan	1550	29	1579		1579	29
23 Niels H. Nielsen	1565		1565		1565	
24 Jens Bager	1562		1562		1562	
25 Leif Redke	1561		1561		1561	
26 Judith Katz	1474	68	1557	15	1557	83
27 Arne Østergaard	1516		1516		1516	

Ratinglisten

november 2006

	11/11-05	+-	Bon.17/04-06	+-	Bon.01/11-06	Års +/-	
28 Bjarne Røhder	1528	11	1539	-24	1515	-13	
29 Zoran Wisal	1519	-6	1513	-2	1511	-8	
30 Claus Petersen	1475	24	1499		1499	24	
31 Per Kühlmann	1468	10	1478	21	1499	31	
32 Klaus Mortensen	1525	-38	1487		1487	-38	
33 Jens Hvid	1461	-18	1443	32	1475	14	
34 Børge Nielsen	1518	-60	1458		1458	-60	
35 John Vestergaard	1420	2	1422	18	1440	20	
36 Franz Henriksen	1529	-85	-20	1424	8	1432	-97
37 Henrik Jessen	1500	-35		1465	-42	1423	-77
38 Knud Hornhaver	1353	13		1366		1366	13
39 Bjørn Gemzøe	1273	73	30	1376	-15	1361	88
40 Bent Christensen	1273	58		1331		1331	58
41 Ole Lindberg	1294	-40		1254	5	1259	-35
42 Anders Hørby	1246	-6		1240		1240	-6
43 John Hjelm	1203	10		1213		1213	10
44 Christian Christensen	1100	-15		1085		1085	-15
45 Rudolf Kuniss	1000			1000		1000	

* rating fra 1996 eller tidl.

Uden for listen

Alex Juul

Anders Lundsgaard

Lars Sørensen

DSU-rating

november 2006

		Rating
1	Bent Kølvig	2232
2	Rune L. Pedersen	1924
3	Søren Drejfeldt	1922
4	Jens Akhøj Nielsen	1912
5	Peter Rank	1902
6	Gyula Szücs	1816
7	Jørgen Larsen	1799
8	Jacob Rubin	1768
9	Jan Nielsen	1765
10	Tommy Lundsteen	1711
11	Gisli Hardarsson	1707
12	Johnny Smidt	1703
13	Frank Krieger Jensen	1700
14	Flemming Bruun	1644
15	Bjørn Brylov Christoffersen	1639
16	Bjørn Enemark	1604
17	Leif Redke	1597
18	Arne Østergaard	1582
19	Knud Erik Hellehøj	1565
20	Jens Bager	1533
21	Per Kühlmann	1533
22	Klaus Mortensen	1506
23	Zoran Wisal	1493
24	Niels Holger Nielsen	1489
25	Bjarne Røhder	1443
26	Ernst Mader Hansen	1422
27	Franz Henriksen	1413
28	Per Andersen	1397
29	Judith Katz	1395
30	Jens Carl Hviid	1394
31	Erik Johansen	1380
32	John Vestergaard	1371
33	Henrik Jessen	1299
34	Ole Lindberg	1217
35	John Hjelm	1079
36	Rudolf Kuniss	1019

1. holdet

Rødovre I - Seksløberen I: 1½ - 6½

Bent Kølvg	2232	0 - 1	Peter Erik Olsen	2173
Jens Akhøj Nielsen	1912	½ - ½	Herluf Hansen	2070
Peter Rank	1902	0 - 1	Trine Camilla Rasted	2012
Tommy Lundsten	1711	½ - ½	Søren Haahr Dalsberg	1991
Johnny Smidt	1703	0 - 1	Carsten Pedersen	1801
Bjørn Brylov Christoffersen	1639	0 - 1	Michael Rasmussen	1764
Gisli Hardarson	1707	½ - ½	Tina Lykke Rasmussen	1695
Knud Erik Helleshøj snit	1565 1796	0 - 1	Nikolaj Kjær Jensen snit	1235 1843

Amager II - Rødovre I: 3-5

Da urene blev sat igang var vi kun 3 til stede. Årsagen var, at der var dårlig skiltning og masser af fælder for at hindre os i at nå frem til den rigtige dør.

Kenneth Pedersen-B.Kølvg 0-1, modstander blev overspillet tidligt - jeg mener, at Kølvg truede med mat til sidst. Daniel Kokholm - Jens Akhøj 0-1, så ikke partiet (havde alt for travlt ved at forsvare mig selv). Carsten Henriksen - Peter Rank 1-0 samme her. Mark Hartsteen - Tommy Lundsteen 0-1 vandt nogen bønder og slutspillet. Olaf Hansen - Johnny Smith ½-½

Bjarne Anthony - Bjørn Christoffersen ½-½. Bjørn stod bedre, men manglede fem min. Modstanderen havde meget mere, så det er ok.

Ulrik Larsen - Gisli 1-0. Spillede elendigt med hvid i modstanders yndlingsåbning, skandinavisk. Kæmpede dog til jeg manglede 2 min. Jeg taber rating på denne, og det fortjener jeg - sæt mig af holdet - reserveerne spiller bedre.

Kim Larsen - Bjørn Enemark 0-1 Det første parti som blev færdigt - Bjørn vandt en officer, og så tabte modstander det samme - Bjørn giver os nok en analyse til næste bestyrelsesmøde eller i næste Int.Træk.

Samlet vandt vi 5-3 og det var en tilfreds holdleder der skrev under og skulle på Holmbladsgade Bodega at give øl.

Heldigvis var alle gået hjem ...så sparede jeg de penge til en anden gang. God nat

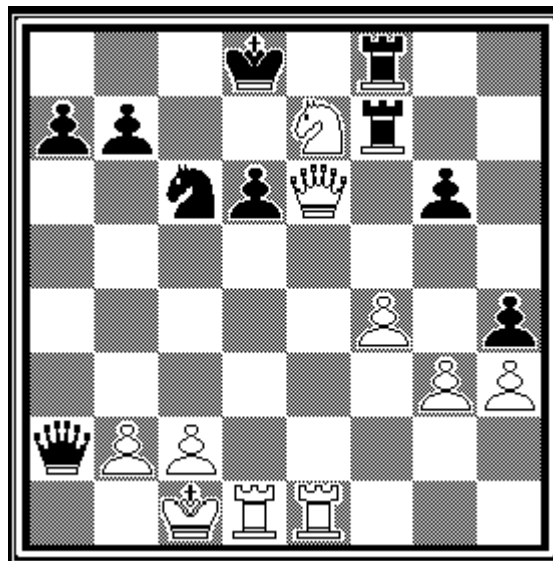
Gisli

...og så manglede der sukker i kaffen på spillestedeten katastrofe ...I ved jo godt, at jeg ikke spiller optimalt uden sukker

1. holdet

hvid: Rune L. Pedersen 1924
sort: Lars-Henrik Bech Hansen 2023
B09: Pirc Defence, Austrian Attack

1. e4 d6 2. d4 Sf6
3. Sc3 g6 4. f4 Lg7
5. Sf3 c5 6. Lb5+ Ld7
7. e5 Sg4 8. e6 Lxb5
9. exf7+ Kd7 10. Sxb5 Da5+
11. Sc3 cxd4 12. Sxd4 Lxd4
13. Dxd4 Sc6 14. Dd1 h5
15. Df3 Da6 16. Le3 Thf8
17. h3 Sxe3 18. Dxe3 Txf7
19. 0-0-0 Taf8 20. The1 Dc4
21. g3 h4 22. Sd5
i følge Fritz bør hvid først spille
22. b3



Fra Taastrups hjemmeside har vi sakset Brian Kristensens beskrivelse af denne kamp:

"Lars Bech spillede i rekordtempo en lang teorivariant mod Rødovres talent Rune Pedersen, som ikke så ud til at kende teorien helt så godt som Lars. Rune fandt dog gode træk, og kunne have fået afgørende fordel. Til slut kunne Lars have vundet, hvis han havde tjekket en variant en ekstra gang ("måske er der en mulighed alligevel, selvom det ser dårligt ud?" - skulle Lars have tænkt), og valgte i stedet en evig skak."

22. - Dxa2 23. De6+ Kd8
24. Sxe7

Det kritiske sted i partiet

Det er her Lars Bech Hansen vælger at gå ind i evig skak, men han er faktisk foran med en kvalitet efter dronningefbytning:

24. Dxe6 Sxc6+ 25. Kd7 Txe6
26. Kxe6 Sd4+ 27. Ke7

24. - Da1+ 25. Kd2 Da5+
26. Kc1 Da1+

½ - ½



1. holdet

Tommy var med i et brag af et slagsmål. Ikke helt rent, men med store chancer undervejs. Adskillige træk vurderes af Fritz at have kostet position svarende til to eller tre bønder!

hvid: Tommy Lundsteen

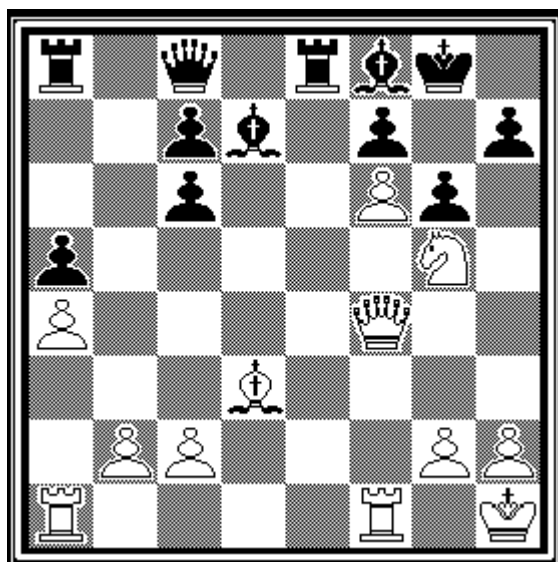
1711

sort: Ebbe Strøm

1750

C41: Philidor Defence

1. e4 e5 2. Sf3 d6
3. d4 exd4 4. Sxd4 Le7
5. Sc3 Sf6 6. Lc4 0-0
7. Le3 Sc6 8. Sxc6 bxc6
9. 0-0 Le6 10. De2 a5
11. a4 Dc8 12. f4 d5
13. Ld3 Sg4 14. f5 Sxe3
15. Dxe3 dxe4 16. Dxe4 Lc5+
17. Kh1 Ld7 18. f6 g6
19. Df4 Te8 20. Se4 Lf8
21. Sg5



21. - Le6?

I følge Fritz er 21. - Lh6 langt stærkere, svarende til over to bønder

22. Tae1 Tb8?

og tårntrækket er hele tre bønder svagere end 22. - Le6

23. Dh4?

Men Tommy får ikke udnyttet det! Fritz vurderer dette træk fem (!) bønder svagere end det aggressive 23. Lxg6. Løberen kan ikke slås.

23. h6 24. Sxe6 Txe6
25. b3 Tb4 26. Lc4 Txe1
27. Txe1 c5 28. c3 Tb6
29. Lb5 c6 30. Lc4 Tb7
31. De4 Kh7 32. h4 h5?
32. Dd8 er tre bønder bedre

33. Df3?

Men Tommy ser ikke 33. La6, der vinder en kvalitet. Han går efter mat!

33. - Dg4 34. Dxd4 hxg4
35. Te4 Ld6 36. Kg1 Kh6
37. Kf2 g5 38. Txd4 gxh4
39. Tg7 Le5 40. Lxf7 Lxc3
41. Tg6+ Kh7 42. Le8 Ld4+
43. Kf3 Txb3+ 44. Kf4 Tg3
45. Txd3 hxg3 46. Kf5 c4
bonden redder remis for sort

Flot og kompromisløst spil af Tommy

Fra holdkoordinatoren

Taastrup II - Rødovre I: 6½ - 1½

Lars-Henrik Bech Hansen	2023	½ - ½	Rune L. Pedersen	1924
Brian Kristensen	2076	1 - 0	Peter Rank	1902
Ebbe Strøm	1750	½ - ½	Tommy Lundsten	1711
Peter Foslund	1682	1 - 0	Johnny Smidt	1703
Jesper Yde	1596	1 - 0	Bjørn Brylov Christensen	1639
Poul Kristensen	1740	1 - 0	Flemming Bruun	1644
Bent Dalberg	1536	½ - ½	Knud Erik Helleshøj	1565
Jørgen Trærup	1546	1 - 0	Franz Henriksen	1413
snit	1743		snit	1688

Jeg må nok sige, at jeg denne gang er kommet på overarbejde fra starten. Således indløb der i alt 6 afbud til første runde og 4 til anden runde nogle endda med meget kort varsel.

Den første kamp, 1. holdet skulle spille, var ude mod Tåstrup. Det var "ryggen mod muren" eller "op ad bakke", som man siger.

Jeg havde aftalt med Knud Erik Helleshøj og Bjørn Christoffersen at hente dem ved klubben kl. 18.30, så vi kunne være ude i Tåstrup 5-10 min. før kampstart kl. 19.00.

Trafikken ville det anderledes. En væltet lastbil på motorvejen pressede al trafik op på Roskildevej, som jeg havde valgt, og det var "trillekørsel" hele vejen ud til Tåstrup. Vi ankom med ca. 45 min forsinkelse. Vi kastede os over brikkerne og prøvede at holde modet oppe, selv om det nærmest blev til en form for lynskak. Resultatet blev også herefter: 6½-1½ til Tåstrup.

Jeg manglede blot 10-15 min. mere betænkningstid, så ville jeg have været i stand til at vinde partiet.



hvid: Poul Kristensen 1740

sort: Fleming Bruun 1644

C01: French, exchange variation

1. e4 e6 2. Sf3 d5
3. exd5 exd5 4. d4 Sf6
5. Sc3 h6 6. Le2 Lb4
7. 0-0 0-0 8. Lf4 Sh5
9. Le3 Sf6 10. Se5 Se4

11. Sxe4 dxe4 12. c3 Ld6

Her står hvid bedst. Jeg mangler at få mine officerer ud på dronningfløjen.

13. Sc4 a6 14. a4 De7
15. Dd2 Sd7 16. Sxd6 cxd6
17. Lc4

Fra holdkoordinatoren

Forhindrer mig i at spille d5, men det er der råd for

17. - Sb6 18. Lb3 d5

19. f3 Lf5

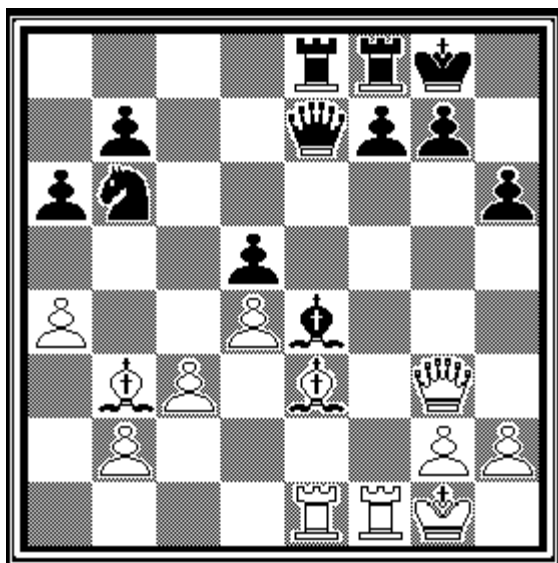
så er mine officerer aktive!

20. De2 Tae8

20. - Tfe8 er måske bedre

21. Tae1 exf3 22. Dxf3 Le4

23. Dg3



23. - g5

Her må det enten bære eller briste, tiden !!

24. h4 f6 25. hxg5 fxg5

26. Lf4 Tf5 27. Lc7 Txf1+

28. Txf1 Sd7 29. Ld6 Dg7

30. Te1 Dg6 31. a5 Te6

32. Lc7 Sf6 33. Ld8 Sh5

34. Df2 Sf4 35. Lc7 Sd3

36. Dg3 Sxe1 37. Dxe1 Tf6

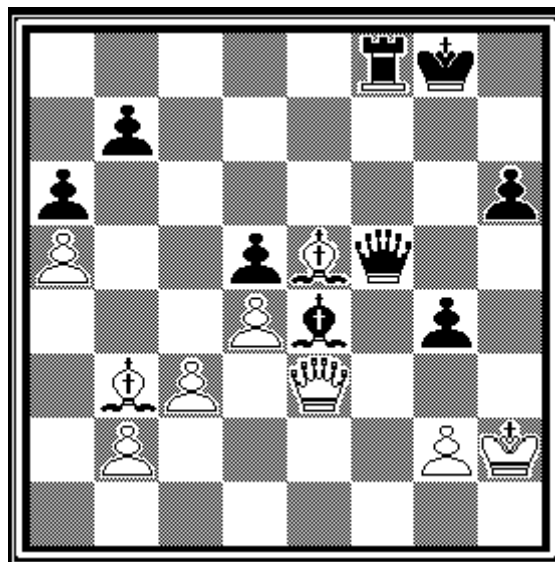
38. Le5 Tf8 39. De2 Df5

40. Kh2 g4

Jeg kan nu skimte gevinst i horisonten, men jeg har 50 sekunder tilbage. Adrealinen kører i højeste gear. Sveder og ryster !!

Brikkerne skal bare fremad. Det kan ikke gå hurtigt nok.

41. De3



41. - Df1?? 42. Dxe4

Opgivet. Her smuttede den løber som skulle være med til at skaffe 1 point mere til holdet. Ærgerligt.

Bedre gik det ikke i anden runde hvor både 1. og 2 holdet hver opnåede 1½ point.

Husk: Hvis en modstander tilbyder remis er det tilladt at rådføre sig med sin holdleder.

Flemming

2. holdet

Rødovre II - Brønshøj III: 3½ - 4½

Erik Johansen	1380	½ - ½	Mikkel Andreassen	1721
Knud Erik Helleshøj	1565	1 - 0	Søren Sørensen	1629
Bjarne Røhder	1443	0 - 1	Emil Koldill	1605
Zoran Wisal	1493	0 - 1	Jan Mouritsen	1518
Per Kühlmann	1533	0 - 1	Peter Boding	1527
Franz Henriksen	1413	1 - 0	Ken N Sørensen	1393
Jens Carl Hviid	1394	1 - 0	Tobias S. Ciesla	1417
John Vestergaard	1371	0 - 1	Mikkel B. Knoth	1368
snit	1449		snit	1522

Tårnby II - Rødovre II: 6½ - 1½

Elof Joost Thorgrimson	1670	½ - ½	Ernst Mader Hansen	1422
Erling Jørgensen	1682	1 - 0	Erik Johansen	1380
Svend Arnkilde	1579	1 - 0	Zoran Wisal	1493
Bjarne Mielow	1501	½ - ½	Per Kühlmann	1533
Erik Fagerstrøm	1500	1 - 0	Franz Henriksen (R)	1413
Jens Thrane	1351	1 - 0	Jens Carl Hviid	1394
Karlo Havmand	1457	½ - ½	John Vestergaard	1371
Niels Chr. Jørgensen	1377	1 - 0	Anders Hørby (R)	1200
snit	1515		snit	1401

Rødovre II - Gladsaxe II:

Flemming Bruun	1644	0 - 1	Henrik Mortensen	1695
Ernst Mader Hansen	1422	½ - ½	Jan Nielsen	1664
Erik Johansen	1380	0 - 1	Mogens Olsen	1618
Bjarne Røhder	1443	0 - 1	Arne Johannessen	1554
Zoran Wisal	1493	0 - 1	Poul Erik Harders	1629
Jens Carl Hviid	1394	1 - 0	Andrzej Marczyk	1511
John Vestergaard	1371	0 - 1	Steen-Ove Hansen	1380
Anders Hørby	1200	0 - 1	Ib Christian Møller	1321
snit	1418		snit	1547

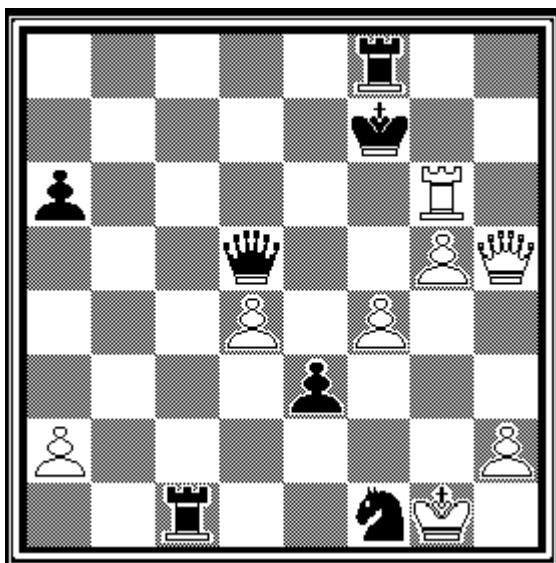
2. holdet

hvid: Ernst Mader Hansen

1422

sort: Elof Joost Thorgrimson, Tårnby II

1670



hvid trækker

sekunder igen tilbød Thorgrimson remis med et tårn, springer og bonde. Jeg havde et tårn og accepterede tilbudet. Det rigtigste var 36. $Tc6+$ for derefter at tage tårnet på c1.

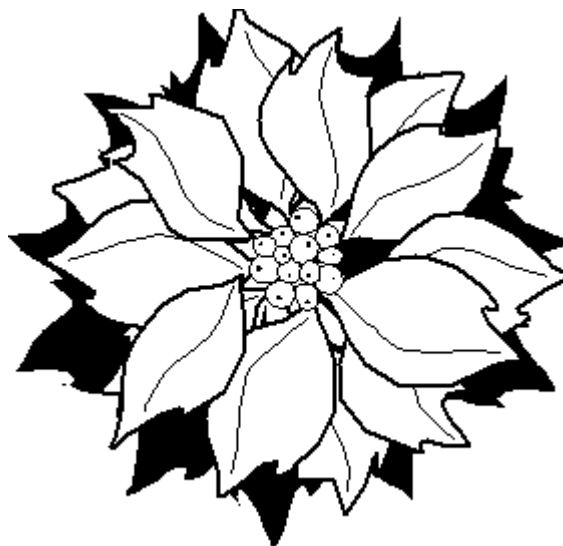
Tak til holdet for stor kampgejst, Vestergaard satte en officer i slag i starten for derefter at holde remis. Külmann fik et fortjent $\frac{1}{2}$ point. Tak til reserverne Franz og Anders.

Ernst

Partiets åbning var Siciliansk. Min modstander spillede ret hurtigt i starten. Jeg tror, han var klar over den store forskel, der var i rating.

Som partiet skred frem, pressede han mig helt i defensiven. For at få lidt modspil ofrede jeg løberen på g4 og fik 3 bønder ud af det, og i denne stilling, hvids 36. træk, er det sidste udkald for hvid. Sort har mat i 1 træk. På dette tidspunkt var vores parti det sidste parti. Det havde tiltrukket sig en del ugler. Tiden: min modstander havde 2 minutter, og jeg havde 25 min.

Mit træk $Td6+$ og derefter tage dronningen blev hurtigt straffet: $Sg3+$ så var det mig, der mistede en dame. At det lykkedes at stå til gevinst til sidst, skyldes tidsfaktoren. Med 4



Vinterturneringen

Gruppe A

	NAVN	rating	1	2	3	4	5	6	7	8	9	10	POINT (forv.)
1	Jan Nielsen	1859	6 -	2 1	3 -	4 -	5 -	6 -	7 2	8 3	9 4	10 5	2 (5,96)
2	Bjørn Enemark	1669	5 0	1 0	6 -	3 -	4 -	5 -	1 -	6 -	3 -	4 -	1/2 (3,38)
3	Gisli Hardarson	1726	4 0	5 -	1 -	2 -	6 -	4 -	5 -	1 -	2 -	6 -	1/2 (4,16)
4	Bent Kølvig	2298	3 1	6 1	5 1	1 -	2 -	3 -	6 -	5 -	1 -	2 -	3 (9,76)
5	Knud Erik Helleshøj	1620	2 1	3 -	4 0	6 -	1 -	2 -	3 -	4 -	6 -	1 -	1 (2,74)
6	Johnny Smidt	1714	1 -	4 0	2 -	5 -	3 -	1 -	4 -	2 -	5 -	3 -	1 (4,00)

snit 1814

Gruppe B

	NAVN	rating	1	2	3	4	5	6	7	8	9	10	POINT (forv.)
1	Bjarne Røhder	1515	6 -	2 -	3 0	4 -	5 -	6 -	2 -	3 -	4 -	5 -	1/2 (4,78)
2	Ernst M. Hansen	1595	5 -	1 -	6 0	3 -	4 -	5 -	1 -	6 -	3 -	4 -	1/2 (6,08)
3	Per Kühlmann	1499	4 0	5 1	1 1	2 -	6 -	4 -	5 -	1 -	2 -	6 -	2 (4,50)
4	Zoran Wisal	1511	3 1	6 1	5 -	1 -	2 -	3 -	6 -	5 -	1 -	2 -	2 1/2 (4,70)
5	Jens Hviid	1475	2 -	3 0	4 -	6 -	1 -	2 -	3 -	4 -	6 -	1 -	1 (4,12)
6	Erik Johansen	1579	1 -	4 0	2 1	5 -	3 -	1 -	4 -	2 -	5 -	3 -	1 1/2 (5,82)

snit 1529

Vinterturneringen

Gruppe C

	NAVN	rating	1	2	3	4	5	6	7	8	9	10	POINT
1	Bent Christensen	1331	8	2	3	4	5	6	7				1
2	Franz Henriksen	1432	7	1	8	3	4	5	6				1
3	Anders Hørby	1240	6	7	1	2	8	4	5				2
4	Ole Lindberg	1259	5	6	7	1	2	3	8				1
5	Bjørn Gemzøe	1361	4	8	6	7	1	2	3				1
6	Knud Hornhaver	1366	3	4	5	8	7	1	2				2
7	John Vestergaard	1440	2	3	4	5	6	8	1				3
8	Lars Hartvig	1400	1	5	2	6	3	7	4				0

snit 1354

Her ses tabellerne efter de første 3 runder.

I gruppe A og B spilles dobbelt-runder alle-mod-alle.

I gruppe C spilles alle-mod-alle de første syv runder og derefter modificeret Monrad.

Husk: Eventuelle afbud senest mandag kl. 20:00 til Per Kühlmann, tlf. 36 70 07 99 / 60 63 98 96, mail: per.kuhlmann@skolekom.dk

Til lykke

Rødovre Skakklub ønsker

17. november 2006
Jørgen Larsen
til lykke
med de 70 år

5. februar 2007
Bjørn Gemzøe
til lykke
med de 70 år

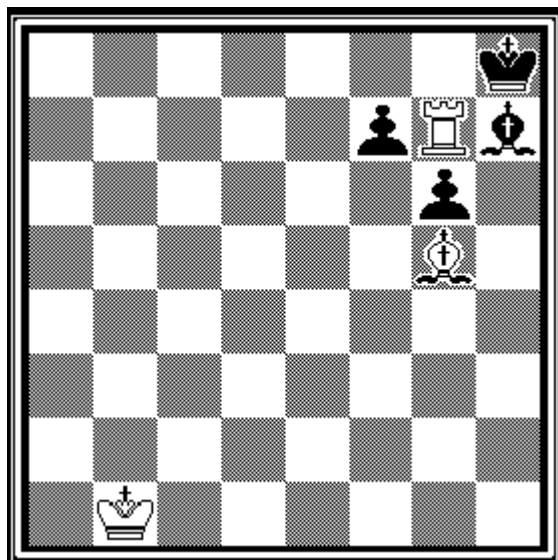
1. februar 2007
John Vestergaard
til lykke
med de 50 år

1. januar 2007
Jens Akhøj Nielsen
til lykke med
35 års jubilæum



Illegal stiling, fortsat

Per Grevlund
Skakbladet 1973



mat i to træk

I sidste nr. af Interne Træk var der fire opgaver med mat i to træk, herunder ovenstående to.

En af Dansk Skakproblem Klubs ældste medlemmer, Poul Hedegaard Jensen, var den eneste, som bemærkede, at disse to opgaver havde illegal stilling.

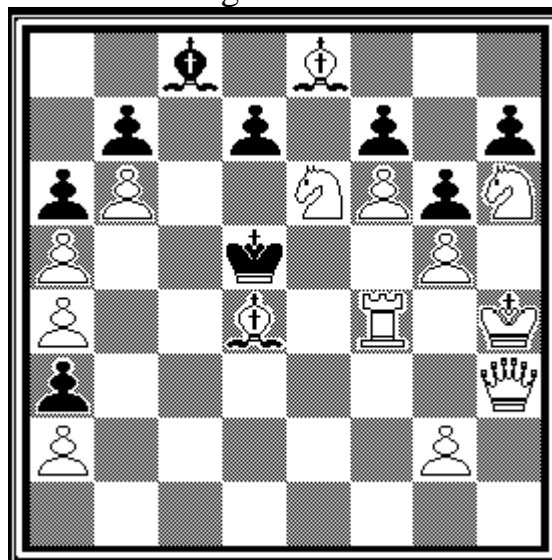
Lad os tage Per Grevlunds opgave først. Her er det ret klart, at det hvide tårn ikke har kunnet komme til g7 mens sort konge stod på h8 - og omvendt. Her er den illegale stilling så at sige bygget ind i opgaven.

At løse den er ikke så vanskeligt:

- 1. Lf6 med træktvang
- 1. - g5+ 2. Tg6#
- 1. - Lg8 2. Txf7#

Og hvad er der så i vejen med Egingtons opgave?

E. Eginton
Birmingham Post 1928



mat i to træk

De hvide bønder har slået i hvert fald 6 gange, og der er 9 sorte brikker tilbage. Ingen problemer her?

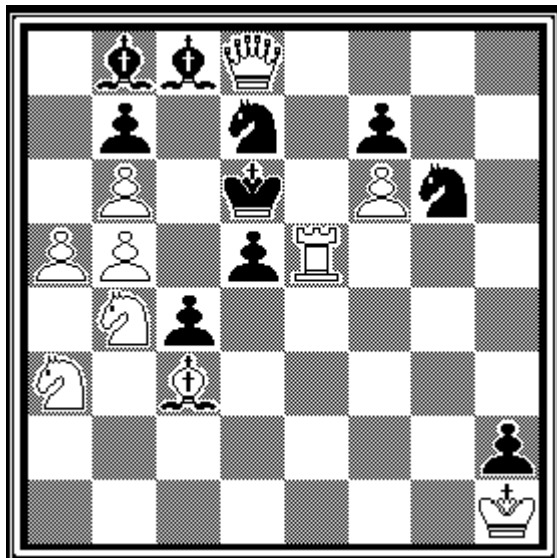
Og den sorte bonde på a3 har slået to gange og hvid har 14 brikker tilbage. Heller ingen problemer her?

Der er bare det, at det sorte tårn på a8 ikke kan være slået af en bonde. Så det må være sDd8, sTh8, sSb8, sSg8, sLf8 og sBe7, som de hvide bønder har slået. Men hvilken bonde kan have slået den sorte e-bonde på e-linien?? Også her er illegaliteten en del af opgaven.

- 1. Dxa3 med træktvang
- 1. - Kc4 2. Db3#
- 1. - Kc6 2. Dc5#
- 1. - Kxe6 2. Lxf7#
- 1. - d6 2. Db3#
- 1. - dxe6 2. Dc5#
- 1. - fxe6 2. Dc5#

Problemhjørnet

C. H. D. Clark
The Problemist 1964



mat i to træk

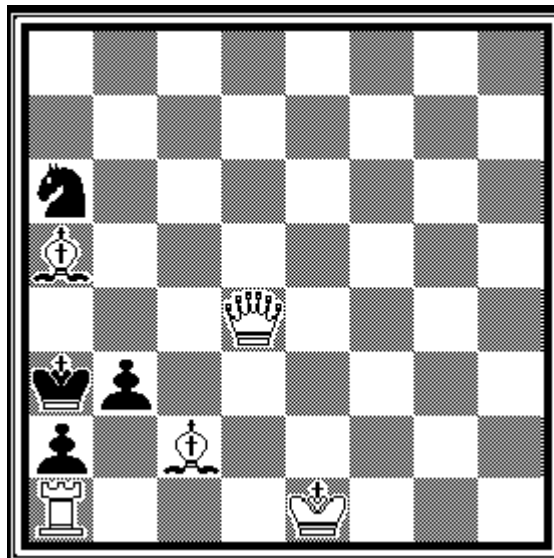
Denne opgave fik jeg vrøvl for! Den blev simpelthen erklæret uløselig af Bent Kølvig i flere omgange! Bl.a. med henvisning til, at programmet Fritz annoncerer mat i tre træk, ikke så godt når nu fordringen var mat i TO træk.

Men opgaven er korrekt, Fritz er bare tilfreds med at sætte mat og undersøger ikke alle varianter.

Sort kan næsten ikke flytte, og tilsyneladende kan hvid bare slå sBh2 med kongen, så er der mat i alle varianter... men dog ikke efter Kc5, fordi det hvide tårn er bundet.

- | | |
|------------|---------------|
| 1. Sbc2! | med træktvang |
| 1. - Kc5 | 2. Lb4# |
| 1. - d4 | 2. Sxc4# |
| 1. - Sgxe5 | 2. Lb4# |
| 1. - S~ | 2. De7# |
| 1. - L~ | 2. Dc7# |

Yves Cheylan
Skakbladet 1974



mat i to træk

Her skulle der bruges et trick!
For trods hvids store overvægt er der ikke noget umiddelbart, med mindre man flytter to brikker på én gang:

- | | |
|-----------|---------------|
| 1. 0-0-0! | med træktvang |
| 1. - a1D+ | 2. Dxa1# |
| 1. - b2+ | 2. Dxb2# |
| 1. - bxc2 | 2. Td3# |
| 1. - S~ | 2. Db4# |

I skakopgaver er det tilladt at rokere, men mindre man kan bevise, at kongen eller tårn har været flyttet.

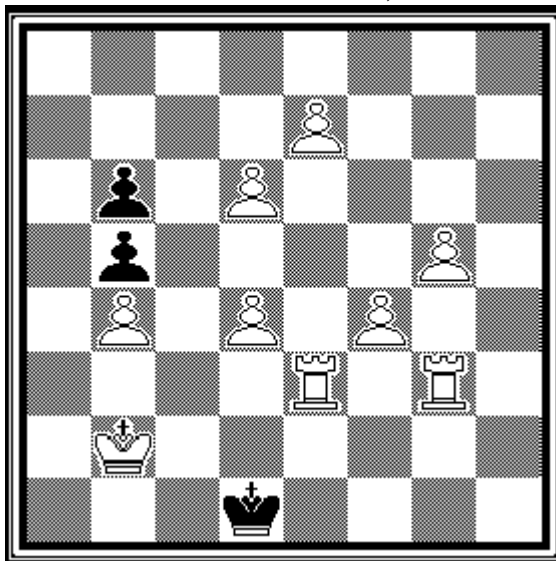
Modsat er det kun tilladt at slå en passant i første træk, hvis man kan bevise, at bonden netop er flyttet to felter frem.

De illegale opgaver er i øvrigt fundet frem af Jan Mortensen og præsenteret i Skakbladet for 33 år siden.

Problemhjørnet

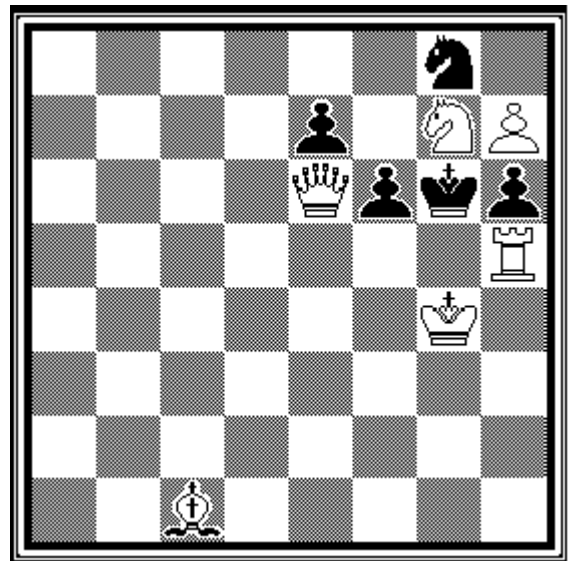
Her til juleferien nogle lidt utraditionelle opgaver. I den sidste opgave mangler hvid konge, og så står sort konge i skak. Er stillingen overhovedet lovlig, selv om vi anbringer hvid K et tilfældigt sted? Kan man anbringe hvid K et sådant sted?

Thomas R. Dawson
More White Rooks, 1911



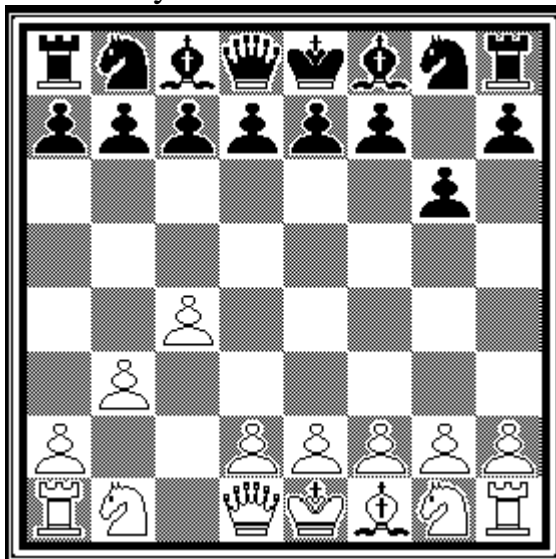
mat i 22 træk
Hvid må kun flytte Tg3

Leif Schmidt
Skakbladet 1974



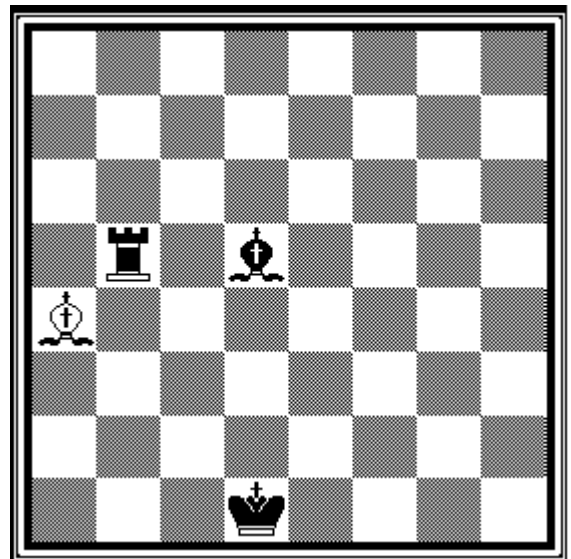
mat i to træk
2 løsninger

Imre Sztankowsky
Fairy Chess Review 1954



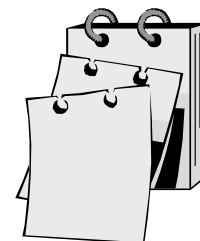
Stillingen efter hvids 5. træk
Hvordan gik partiet?

Scientific American 1973



Anbring hvid K,
så stillingen bliver lovlig

Skakkalender



1. halvår 2007

		Lokaler
2. januar	Vinterturneringen, udsatte partier Skaksnakcafé	efter aftale (BK)
9. januar	Vinterturneringen, runde 4	BR, BE
16. januar	1. holdet hjemme mod AS04 II 2. holdet ude mod Frederiksberg III Pensionistcentret, H.C. Østedsvej 19A, Forhuset, 1. sal	GH, BK
23. januar	Vinterturneringen, runde 5	PK
30. januar 1. februar	2. holdet hjemme mod Hvidovre II TORSDAG: 1. holdet ude mod Odysseus III Frødings Allé 8 A, Søborg	EH, EJ
6. februar	Vinterturneringen, runde 6	AH, EJ
13. februar	Vinterturneringen, runde 7	BR, BE
20. februar	Generalforsamling	EH
27. februar	Vinterturneringen, runde 8	PK
6. marts 7. marts	1. holdet hjemme mod KS II ONSDAG: 2. holdet ude mod Vanløse II Vanløse Sogns Menighedslokale, Ålekistevej 156	GH, BK
13. marts	Vinterturneringen, runde 9	AH, EJ
20. marts	Vinterturneringen, runde 10	BR, BE
24. marts	LØRDAG, holdturnering afslutning Tapeten, Magleparken 5, Ballerup	
27. marts	Vinterturneringen, udsatte partier Skaksnakcafé	efter aftale (BK)
3. april	Vinterturneringen, udsatte partier Skaksnakcafé	efter aftale (BK)