

Holmgaard 86.

# NØRRESUNDBY SKAKKLUBS



## Medlemsblad

Spillested: Folkets Hus  
Spilletid: Tirsdag Aften

2. Aarg.	JANUAR 1946	Nr. 1
----------	-------------	-------

# NYT AAR 1946

Atter et Aar er gaaet, og lykkeligvis det sidste af 5 lange af stadig mørkere og mere usikre Tilstande prægede Aar. Det store Skakspil med levende Brikker er endt, og alle Tiders største Kombination blev trods vanvittige Ofre slaaget til Jorden. Det sejge, sikre Positionsspil beviste sin Styrke og red Stormen af, sikker paa et vundet Slutspil over Modstanderens splittede Styrker.

En Udtalelse, man ofte hører, at vi dog trods alt er kommet godt gennem Krigen, kan i særlig Grad overføres paa vor Klub. Medens andre helt eller delvis maatte indstille, væsentlig paa Grund af Lokalemangel, kunde vi hvert Aar, omend med visse Besværligheder, gennemføre vore Turneripiger. Vi ved, at der ogsaa paa Folkets Hus herskede en til Tider næsten katastrofal Pladsmangel, og vi har i høj Grad Grund til at være taknemmelige over, at der dog altid kunde findes en Plads til Skakklubben. Dette har haft uvurderlig Betydning for os. Vi har kunnet vedligeholde Træningen, og frem for alt bevaret Kontakten med hverandre, og Klubben har selv under Krigen kunnet fortsætte sin støtte og rolige Fremgang.

Vi har i den sidste Tid faaet mange nye Medlemmer, saavel Ny-

begyndere som viderekomne, og i Medlemsantal ligger vi nu kun en Ubetydelighed under Aalborg Skakforening. Desværre har vi ikke haft Lejlighed til at møde denne Klub med vore samlede Styrker, men vi har paa vor Ønskeseddel for det nye Aar en Storkamp med 50 Mand paa hvert Hold, og mon ikke vi kunde hale Sejren hjem? Vi haaber, at en saadan Udfordring vil animere den gamle Kæmpe blandt danske Skakklubber til at vise, at den endnu har sin Kampkraft i Behold. Skulde man mod Forventning ikke kunne stille saa stort et Hold, er vi villige til alene for Kampens Skyld at møde et kombineret Hold fra alle Aalborgklubberne. Vi elsker nemlig Kamp, og Klubben som saadan vilde være uhjælpelig paa Retur, dersom Frygten for et eventuelt Nederlag skulde holde os tilbage.

I det nye Aar kan vi endvidere glæde os til en storslaet Jydsk Pokalturnering omfattende 8-12 af Jyllands stærkeste Klubber. Der spilles med 12 Mands Hold, men det foreslaas fra Aalborg og Nørresundbys Side, at der samme Dag, men i en anden By, spilles en B-Turnering ligeledes med 12 Spillere fra hver Klub, og forhaabentlig bliver dette Forslag vedtaget.

Ogsaa Nordjydsk Pokalturnering kommer formentlig i Gang igen i 1946. I denne Turnering var vi sidste Gang handicappet ved ikke at have deltaget i første Runde, men vi har Grund til at vente en fin Placering i en ny Turnering. Desuden er der Unionskampene og de mange Klubkampe, som vi haaber kan arrangeres.

Der er altsaa nok at tage fat paa og gaar vi til Sagen med vanlig Lyst og Energi, har vi Grund til at spaa Nørresundby Skakklub et godt Aar, og os selv mange gode Stunder.

V.

Indlæg.

## Giv Agt!

Der tabes alt for mange Partier paa Grund af de saakaldte »Gedebukke«; det er grove Fejl, som burde undgaas, og man kan ikke undskylde sig med, at Partiet var saa godt som vundet, naar det alligevel tabes. Det er Points, vi har Brug for, og som tæller.

I Enkeltmandsturneringer er det den enkelte Spillers Placering, det gælder, men i Holdkampe, hvor det er samtlige Spillers Points, der er afgørende, er det enhver Spillers Pligt overfor sine Kammerater og sin Klub at gøre sit bedste, for at Resultatet kan blive det bedst mulige. Derfor maa vi i Fremtiden lade »Gedebukken« blive hjemme. I Klubben har vi ingen Brug for dem!

Den polske Stormester Dr. S. G. Tartakower har skrevet i en af sine Lærebøger: »Man skal tabe 1001 Partier, før man kan spille Skak«. Det er forsaavidt rigtigt, man lærer jo gennem Fejl og Nederlag, det

gælder ogsaa i Skak. Da Fejl ikke kan undgaas, bliver man aldrig ud-lært i Skak; det er heller ikke Meningen.

Vort Maal er at dygtiggøre os efter bedste Evne, saa at Klubben til enhver Tid kan stille med stærke og trænedede Spillere, som kan magte at løse de Opgaver, der stilles dem.

Niels Pedersen  
Ryesgade

## PARTI NR. 7

Slavisk Dronninggambit.

Spillet i Amtskredskampens C-Klasse

Hvid: I. Lentz, Nørresundby.

Sort: A. Hansen, Aalborg.

- |           |        |
|-----------|--------|
| 1. d2—d4  | d7—d5  |
| 2. Sg1—f3 | Sg8—f6 |
| 3. c2—c4  | c7—c6  |
| 4. Sb1—c3 | d5×c4  |
| 5. a2—a4! | h7—h6  |

Sorts sidste Træk maa betragtes som et Forsøg paa at undgaa de Varianter, der opstaar efter 5.—, Lf5 6. Se5, Sbd7 7. S×c4, Dc7 8. g3, e5 9. d×e, S×e 10. Lf4, og som fører til bedst Spil for Hvid. Hvid havde nu bedst spillet 6. e4!

- |            |        |
|------------|--------|
| 6. e2—e3   | Lc8—f5 |
| 7. Lf1×c4  | e7—e6  |
| 8. Dd1—b3  | Dd8—c7 |
| 9. 0—0     | Lf8—d6 |
| 10. h2—h3  | 0—0    |
| 11. Tf1—e1 | Sf6—e4 |
| 12. Sc3×e4 | Lf5×e4 |
| 13. Sf3—d2 | Le4—g6 |
| 14. Db3—c3 | Sb8—d7 |
| 15. b2—b3  | e6—e5? |

Sort aabner herved de to farlige Diagonaler a1—h8 og a2—g8 og giver saaledes Hvid Lejlighed til at indlede det kraftige Angreb, som afgør Partiet. Der havde derfor været meget bedre at fortsætte med

Sd7—b6—d5 og f7—f5, der foruden at lukke for Hvids Løberpar og forhindre e2—e4 efter passende Forberedelser truer med Fremstødet f5—f4.

16. Lc1—b2      Dc7—b6  
 17. a4—a5      Db6—d8  
 18. Sd2—f3      Dd8—e7  
 18. —, e4 19. Se5! ser just ikke

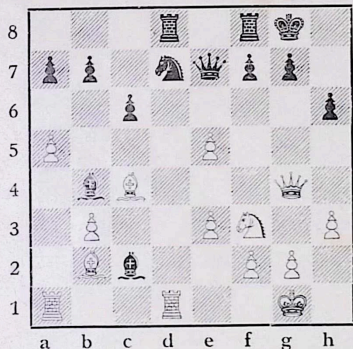
tiltalende ud.

19. Te1—d1      — —

Naturligvis ikke 19. d×e5 p. Gr. af 19. —, Lb4!

19. — —      Ta8—c8

Med 19. —, e4 kunde Sort undgaa at miste denne Bonde, men maa da



efter 20. Se5! være yderst paapasselig.

20. d4×e5      Ld6—b4  
 21. Dc3—d4      Tc8—d8  
 22. Dd4—g4      Lg6—c2?  
 Nødvendigt var Kh7. (Se Diagram.)  
 23. e5—e6!      Sd7—f6  
 24. Lb2×f6      Td8×d1†  
 25. Ta1×d1      De7×f6  
 26. e6×f7†      Kg8—h8  
 27. Td1—d4      Lb4×a5  
 28. Dg4—d7      Lc2—g6  
 Parerer Truslen De8,  
 29. Td4—f4      Df6—d8  
 30. Sf3—e5!      Dd8—g5  
 31. Dd7—d6      Opgivet

Et Parti hvori Sort ikke har haft meget at skulle have sagt.

Lentz har gennemført Angrebet med usvigelig Sikkerhed og fremtryllet et sjældent smukt Sammenspil mellem Officerer i Slutangrebet.

*Noter af T. S.*

### PARTI NR. 8

*Dronningebondespil.*

Spillet i D.S.U.s Korrespondanceturnering, III. Klasse 1944/45.

Hvid: *K. Poulsen, Vanløse.*

Sort: *Ch. Rasmussen, Nørresundby.*

1. d2—d4      Sg8—f6

*Det rigtige Træk —*

Abonnement paa **NY TID**

- |           |        |
|-----------|--------|
| 2. Sg1—f3 | e7—e6  |
| 3. Sb1—d2 | d7—d5  |
| 4. e2—e3  | c7—c5  |
| 5. c2—c3  | Lc8—d7 |
| 6. Lf1—d3 | Ld7—c6 |

Colle-Opstillingen, der tilstræber Fremstødet e3—e4, imødegaaes ganske rigtigt bedst med Løberopstillingen i Diagonalen a8—h1, men mest naturligt er det at udvikle Løberen over b7, hvorved Sort hurtigere kommer til Modspil i c-Linien. I Partiet faar dette dog ingen Betydning, da Sort vælger at lukke denne Linie.—

- |             |         |
|-------------|---------|
| 7. Dd1—c2   | Sb8—d7  |
| 8. 0—0      | c5—c4   |
| 9. Ld3—e2   | Dd8—c7  |
| 10. e3—e4!  | d5×e4   |
| 11. Sf3—g5  | Lc6—d5  |
| 12. Sd2×e4  | Lf8—e7  |
| 13. Se4×f6† | Sd7×f6  |
| 14. Dc2—a4† | Sf6—d7  |
| 15. Sg5—f3  | 0—0     |
| 16. Da4—c2  | b7—b5   |
| 17. a2—a4   | a7—a6   |
| 18. Lc1—e3  | Sd7—f6  |
| 19. Sf3—e5  | Sf6—e4  |
| 20. f2—f3   | Se4—d6  |
| 21. Ta1—a2  | Sd6—f5  |
| 22. Le3—d2  | Le7—d6  |
| 23. f3—f4   | Dc7—b7  |
| 24. Le2—f3  | Ld5×f3  |
| 25. Se5×f3  | Db7—d5! |

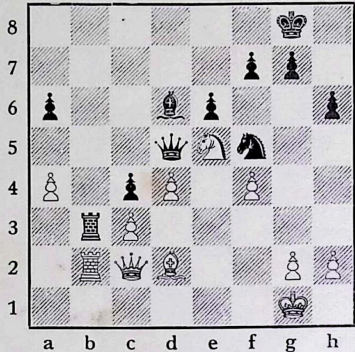
Et godt og solidt Centraliserings-træk!

Trækket er uden direkte Trusler, men fra d5 staar Dronningen parat til at gribe ind paa enhver Skueplads.

- |             |        |
|-------------|--------|
| 26. Tf1—b1  | Tf8—b8 |
| 27. b2—b3   | h7—h6  |
| 28. b3×c4   | b5×c4  |
| 29. Tb1×b8† | Ta8×b8 |
| 30. Ta2—b2  | Tb8—b3 |

Det første Resultat af det aggressive Fløjspil, som Sort indledte allerede

i Aabningsspillet, viser sig nu i Form af denne generende Forpost. Der truer nu 31. — Db7. Saa vidt kommer der imidlertid ikke, for ---  
31. Sf3—e5? Sf5×d4!



- |            |         |
|------------|---------|
| 32. Dc2—b1 | Tb3×b2  |
| 33. Db1×b2 | Sd4—b3  |
| 34. Se5—f3 | Dd5—d3  |
| 35. Kg1—f2 | Ld6—c5† |
| 36. Kf2—g3 | Dd3—g6† |
| 37. Kg3—h3 | h6—h5   |
| 38. Sf3—e5 | — —     |

Paa 38. g3 afgør Sort med 38. —  
Dd3 39. Kg2, De2†.

- |              |         |
|--------------|---------|
| 38. — —      | Dg6—f5† |
| 39. Kh3—g3   | f7—f6   |
| 40. Opgivet. |         |

Den hvide Dronnings sørgelige Rolle som Tilskuer til Gemalens Vanskeligheder paa den modsatte Fløj er en direkte Følge af Sorts fornuftige Spil paa Centralfelterne. (Se Noten til Sorts 25. Træk).

Noter af T. S.

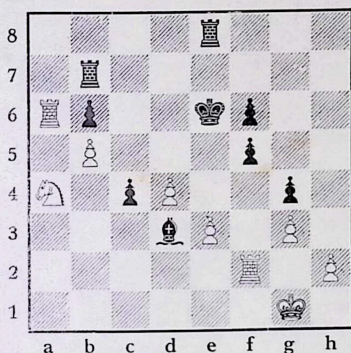
## FÆLDESPIL

I det i December-Nummeret viste Eksempel forekom Fældespillet kun som en mulig Variant, der fik Indflydelse paa Spillets Gang uden at komme til Udførelse.

For at opmuntre Læserne til selv

at eksperimenterer med Emnet i Praksis, vil vi denne Gang bringe et interessant Eksempel, hvor vi ser Fældespillet anvendt med endnu større Held. — Men lad samtidig dette Eksempel vise Dem hvor nøjagtig, det er nødvendigt at beregne Varianterne for den, der stiller Fælden.

Nedenstaaende Stilling opstod i Vinterturneringen i Aar imellem Hvid: *H. Clausen* og Sort: *A. Norre Andersen*.



Hvid har sidst trukket Sa4 og truer foruden Slag paa b6 med at spille Sc5†! Paa Grund af den sidste Trusel kan Sort ikke dække Bonden med Te8—b8. Efter lang Betænkningstid finder Sort dog en Udvej og trækker

1. — — Ke6—d5  
for dermed at lokke Hvid til at spille

2. Sa4×b6† — —

Paa 2. T×b6 havde Sort udtænkt følgende Vej til Gevinst: 2. —, T×T 3. S×T†, Kd6 4. Ta2, c3 5. Kf2, c2 6. Ta1, Tb8 7. Sa4, Ta8 og T×a4. Sort havde i sit første Træk beregnet, at han nu kunde servere Modstanderen følgende Overraskelse

2. — — Tb7×b6

3. Ta6×b6 Te8×e3

4. Tb6×f6 — —

Hvid har sikkert følt sig irriteret over Sorts dristige Spil og har maaske delvis af denne Grund ikke kunnet finde nogen tilfredsstillende Fortsættelse.

4. — — Te3—e1†

5. Kg1—g2 Ld3—e4†

6. Opgivet.

Tilsyneladende har Sort klaret sig ud af den vanskelige Situation i Diagramstillingen ved at lokke Modstanderen i den Fælde, han med 1. Ke6—d5 mente at have stillet. Men dette er kun den halve Sandhed; ganske vist vinder Sort Partiet, men han havde efter sit 1. Træk kun fortjent at komme fra Asken i Ilden, thi at han vandt skyldtes udelukkende, at Hvid begaar en »Buk« i sit 4. Træk. Hvid burde nemlig have fundet det nærliggende 4. Ta2! der fører til Gevinststilling paa følgende Maade: 4. —, Te1† 5. Kg2, c3 6. Tc6, c2 7. T×c, L×T 8. T×L, Tb1 9. Tc5†, K×d 10. T×f5!

Betyder denne mulige Variant virkelig, at Hvids Springertræk til a4 er saa stærkt, at Sort maa opgive b-Bonden?

Nej, ved simpelthen at spille 1.— Ke6—f7! kunde Sort have besvaret 2. S×b6 med T×e3 og saaledes opnaa at fremtvinge samme Trusler som i Partifortsættelsen og oven i Købet uden at ofre en Kvalitet.

Partiet er altsaa daarligt Fælde-spil, men et lærerigt Eksempel, der tydeligt viser, hvor vigtigt det er, at man, naar man forbereder en Fælde, udregner sine Varianter med størst mulig Nøjagtighed. I saadanne Tilfælde har man nemlig ofte en svagelig Tilbøjelighed til at overse sin Modstanders bedste Varianter,

hvilket altsaa medfører, at man risikerer, det gaar som i Ordsproget: »Den, der graver en Grav for andre -----«.

(Fortsættes) T. S.

## Noget af Interesse!

Skakklubbens Jubilæum i 1944 gav Klubben Anledning til at afholde en Bortlodning, hvoraf en Del af Overskudet var beregnet til at dække Udgifterne ved Stiftelsesfesten. Indtægten ved Bortlodningen var god, og Klubbens Kasserer havde aldrig tidligere haft en saadan Sum indført i Kassebogen, men denne Bortlodning fandt Sted i 1943, og nu, kun 2 Aar efter, er denne Beholdning blevet halveret.

Endvidere er Medlemsantallet blevet saa stort, at enkelte af Bestyrelsesmedlemmerne bliver overbebyrdet med Arbejde, hvilket let gaar ud over dettes Udførelse. Eet Medlem kan saaledes have baade Bestyrelsesmøder, Spilleudvalgsmøder og Bladudvalgsmøder til passe og endda samtidig være Materialforvalter og Turneringsleder.

Dette viser tilfulde, at det er nødvendigt, foruden Kontingentet, at have en stadig, eller i hvert Fald delvis sikret Indtægt, thi Foreningen burde altid være i Besiddelse af nogen Kapital for at kunne tilrettelægge og forestaa eventuelle større Turneringer og lignende.

Ud fra den Betragtning havde Adolf Nielsen indsendt følgende Forslag til Bestyrelsesmødet den 29. November 1945.

1. Spilleudvalget omdannes.

Hermed menes, at Spilleudvalget bør bestaa af et Bestyrelsesmedlem og 2 af Generalforsamlingen valgte

Medlemmer, og dette Udvalg varetager Klubbens rent spillemæssige Funktioner og fører Protokol for Møder, Turneringer o. s. v.

Samtidig indføres Reglen: Ved Afslutningen af en Turnering vælger Bestyrelsen 2 eller flere kompetente Spillere til Bedømmelse af Hængepartierne. Bedømmelsen forestaas af Spilleudvalget ved Hjælp af disse. Alle interesserede kan overvære Bedømmelsen.

2. Bladudvalget omdannes.

Sammensætningen er lig Spilleudvalgets. Bladudvalget maa, foruden at være egen Redaktion, varetage alle Klubbens Interesser ved Pressen.

Foruden Arkiv maa der føres Protokol.

3. Økonomiudvalg oprettes.

Dette er noget helt nyt, og vi haaber herigennem at kunne udfylde en alvorlig Mangel for Klubben. Økonomiudvalgets Konstruktion er som de to foregaaende Udvalgs, men dets Opgave er af ren økonomisk Art. Det skal udarbejde og forestaa Planer til en stadig Indtægt for Klubben, organisere Klubbens egne Fester og skulde derigennem være Aarsag til, at Klubben fik en haardt tiltrængt Forbedring af Kassebeholdningen.

Her maa føres baade Regnskab og Protokol.

4. Kasserer og Sekretær samles i een Post.

Her maa indføres dobbelt Bogholderi med Tabs- & Vindingskonto, og der maa uddeles en Regnskabsoversigt til Medlemmerne ved hver Generalforsamling.

5. Formandens Opgave er at repræsentere Klubben ud- og indadtil, samt arbejde sammen med alle Udvalgene.

6. Bestyrelsesmøde en fast Dag hver Maaned passende med, at der skal kunne komme Referat af Mødet i Maanedsladet.

7. 2 hemmelige og kortvarslede Revisioner mellem hver Generalforsamling.

8. Intet Medlem maa have mere end et Hverv for Klubben ad Gangen.

Adolf Nielsen.


**EKSTRAORDINÆR GENERALFORSAMLING**

afholdes Tirsdag d. 22. Januar Kl. 19 m. følgende

Dagsorden:

1. Forslag til Ændring i Forretningsordenen i Henhold til foranstaaende.
2. De deraf følgende Valg.
3. Eventuelt.

I Betragtning af de betydningsfulde Afgørelser, der skal træffes, og Vigtigheden af de eventuelle Valg, anmodes alle Medlemmer indtrængende om at give Møde. Bestyrelsen.

<p style="text-align: center;"><b>N. P. Juul</b></p> <p style="text-align: center;">Brotorvet 2 Nørresundby Telf. 2303</p>	<p style="text-align: center;">1. Kl.s Skotøjsreparation</p> <p style="text-align: center;"><i>E. Hollesen</i></p> <p style="text-align: center;">Hadsundvej 9 Vejgaard</p>
<p style="text-align: center;"><i>Peter Lundholm</i></p> <div style="border: 1px solid black; padding: 5px; text-align: center;"> <p>Broderier . Strømper . Garn</p> </div>	<p style="text-align: center;"><b>Alt i Radio</b> <b>Sv. Christensen</b> <b>Hadsundvej 38</b> <b>Vejgaard</b> <b>Telf. 5853</b></p> <p style="text-align: center;"><b>RADIOKÆLDEREN</b></p>
	<p style="text-align: center;"><i>Husk altid</i></p> <p style="text-align: center;">★ <b>Joh. Opstrups Brød</b> Vestergade 13</p>
<p style="text-align: center;">De smukkeste <b>Møbler</b> faar De altid hos</p> <p style="text-align: center;"><b>HOLGER PEDERSEN</b></p> <p style="text-align: center;"><b>Torvet 2 . Telefon 1101</b></p>	<div style="background-color: black; color: white; padding: 10px; text-align: center; font-size: 2em; font-weight: bold;"> <p><b>WORNING</b></p> </div> <p style="text-align: center;">Telefon 1146 . Nørresundby</p>

17  
4  
3  
24

Møbler fra eget Værksted

Nørresundby Møbelindustri

Telefon 7088  
Knud Skotsgade 5

<p>Største Udvalg i Skaklitteratur Bøger Kontorartikler Fotoartikler Æskepost</p> <p><b>P. Th. Pedersen</b> H. Digmanns Eff. Nørresundby . Østergade 1 . Telf. 1129</p>	<p><b>Byens Skakspillere</b> handler hos</p> <p><b>Farvehandler Otto Zinck</b> Telf. 1114 Torvet</p>
<p><i>Cykler og Radio</i></p> <p><b>A. P. Andersen &amp; Søn</b> Vestergade 10 Telf. 2795</p>	<p><i>Folkets Hus</i> Telf. 6464 Nørresundby</p>
<p><b>E. NYHOLM</b> GULDSMED BROTORVET ★ <i>Gammelt Guld og Sølv købes.</i></p>	<p>Ure og Optik samt Smykker i Guld og Sølv</p> <p><b>A. MOURITSEN</b> Vestergade 9 . Nørresundby Telf. 4833</p>
<p>SPORTSARTIKLER</p> <p><i>Otto R. Nielsen</i></p> <p>Telefon 5557 . 5558 Torvet</p>	<p><i>Gælder det Vask, saa</i></p> <p><b>Nørresundby Dampvaskeri</b> Vestergade 49 . Tlf. 253</p>
<p><b>Aalborg Amts Andelssvineslagteri</b> Nørresundby</p>	

I. P. Larsen . Vulkaniseringsanstalten 99 **VULKANAND** Brogade 6 . Alle Reparationer udføres