

# NORDRE *Net*



Medlemsblad for Nordre Skakklub

Nr. 1, Januar 2011

## Ny formand, i nye lokaler !



Bytte, bytte købmand! På den ekstraordinære generalforsamling i klubben mandag den 20. december fik klubben ny, gammel formand, og den hidtidige formand trådte ind på den ledige plads i bestyrelsen! Generalforsamlingen blev afholdt i de nye Chess House lokaler på Katrinebjergvej 111A. Læs om Generalforsamlingen på side 25.

## NORDRE SKAKKLUB

### Formand:

Tom Petri  
Finderupvej 2K, 2.tv  
8000 Århus C  
Tlf. 61 33 71 28

### Spillested:

#### Chess House

Kathrinebjergvej 111A  
8200 Århus N  
Tlf. 86 19 76 47

### Spilleaften:

Mandag kl. 19<sup>00</sup>

## NORDRE

*Nyt*



### Redaktion:

Poul Erik Nielsen  
Tlf. 86 19 27 23  
poulerik@nordre.dk

### Nordre på nettet:

www.nordre.dk

### Webmaster:

Mads Borup  
Tlf. 86 94 91 03  
webmaster@nordre.dk

Tom Petri	Formand	61 33 71 28
Lars Noe	Kasserer	86 78 24 06
Lars Christiansen		21 68 65 35
Knud Erik Juhl		21 41 93 65
Steen Christensen		26 39 70 42

## Deadline

for næste nummer:

Mandag den 7 | 3 - 2011

## Indhold

Xtracon ligaen	Side 3
2. Division	Side 11
A Rækken	Side 13
Efterårslyn	Side 15
Goodbye Silkeborgvej	Side 15
Politiken Cup 2010	Side 12
Efterårsturneringen	Side 17
Bent Larsen og Nordre	Side 20
Nyt om Chess House	Side 24
Ekstraord. Generalfors.	Side 25
Formanden har ordet	Side 26
Juleafslutning	Side 27
Mærkedage	Side 27
Invitationer	Side 28

## Leder

Så lykkedes det klubben at få ny formand efter Lars C – eller gammel formand, om man vil, for Tom Petri har jo tidligere taget en tørn som formand!

Herfra skal der lyde en kraftig opfordring til at bakke op om Tom *Værdigrundlag* – se *Formanden har ordet*, side 26 – også selv om det vil resultere i en bredere arbejdsfordeling, også omfattende dig! Dette er nemlig en forudsætning for, at klubben overhovedet kan drives fremadrettet.

Efter de tre første runder i holdturneringen ser det bedst ud for A-rækkeholdet, der på en andenplads er med i oprykningsstriden.

1. og 2. holdene må belave sig på at kæmpe for at undgå nedrykning. Førsteholdet er kommet pænt fra start, men mod et relativt let program, så det kan sagtens stadig gå galt. Og andeholdet ligger efter 6 mandsoptræden i Thy på en tvivlsom 6. plads – bak op om dette hold, det trænger det til! ♥

# XtraCon Ligaen

Af PE Nielsen

Vores start i den øverste division XtraCon Skakligaen har resultatmæssigt ikke været dårlig for os, og efter de tre første af i alt ni runder ser det fornuftigt ud for os, se nederst på siden. Specielt vigtigt er det, at vi er kommet klart bedre fra land end SK68 og Nørresundby, selvom tabellen afslører, at vi har haft de letteste modstandere.

Men det skal straks tilføjes, at det kunne og burde have været langt bedre, både Nørresundby og BMS stillede slapt op mod os, og vi kan bestemt ikke være tilfredse med resultaterne mod dem i dét lys.

Som sidste år går referentrollen på omgang, og vi begynder med topbrættet:

## Af Igor Teplyi

### 1. runde: Nordre I - Nørresundby 4-4

Igor Teplyi	-	Per Andreasen	½-½
Johnni Veng	-	Bent Sørensen	½-½
Tom Petri	-	Jens Kølback	1-0
Poul Erik Nielsen	-	Niels H Willumsen	0-1
Jan Christensen	-	Svend Pedersen	0-1
Nina Højberg	-	John B Nielsen	½-½
Per Holst	-	Henrik Kaysfeld	½-½
Karl Pedersen		Jens J Christiansen	1-0



1 Per Andreasen – Igor Teplyi ½-½  
Der var desværre ikke så meget kamp i mit parti mod Per. Han spillede et meget solidt system mod min Grunfeld-indisk og stillingen blev rigtig hurtigt lige, og selvom jeg overtog den eneste åbne linje i stillingen med min dronning, kunne det ikke rigtigt ændre på resultatet, da begge mine løbere var til grin i den lukkede stilling. Pers springere følte sig derimod som fisk i vandet, og jeg skulle på et tidspunkt finde et par præcise træk for ikke at komme til at stå under.

2 Johnni Veng – Bent Sørensen ½-½ (!)  
Det er så godt at se den tidligere store taktiker Johnni spille sundt positionelt skak! Johnni kom rigtig godt ud af åbningen ved at spille logiske udviklingstræk, imens hans modstander hele tiden prøvede på at finde den dybe tallerken ved at

 Skakligaen

i placeringsorden

Nr	Hold	K41	JET	ÅRH	SYD	NOR	BMS	NOR	ITREK	SK	NOR	PIP	MP		
1	K41 1	X					5½			7	5½	0	18	6	
2	Jetsmark 1		X	5½				5				0	15½	6	
3	Åhus/Skolerne 100		2½	X						5½	7½	0	15½	4	
4	Sydstym 1				X	5	4			5		0	14	5	
5	Nordkalotten				3	X				6	4	0	13	3	
6	BMS	2½			4		X	4½				0	11	3	
7	Nordre 1		3				3½	X				4	0	10½	1
8	Brotshøj 1		3		3	2			X			0	8	0	
9	SK 1968 14	1		2½		4				X		0	7½	1	
10	Nørresundby 11	2½		½				4			X	0	7	1	

spille nogle dumme træk. I en dårlig stilling prøvede Johnni modstander at overraske ham med en lille kombination (21... Sxe5), som i princippet bare tabte i 2-3 træk. Imod alle forventninger blev den psykologiske effekt åbenbart så stor, at Johnni simpelthen gik i koma i et stykke tid, hvilket kostede en hel bonde. Det er generelt svært at fortsætte, når sådan noget sker, og kort efter røg der bonde nummer to. Heldigvis er Johnni ikke en af dem, der giver op alt for hurtigt, og han blev simpelthen ved med at kæmpe og kæmpe og kæmpe... Der kom lige så stille flere og flere brikker og bønder af brættet og det utrolige resultat blev opnået til sidst i springerslutspil! Et meget vigtigt remis fra vores side, godt kæmpet Johnni!

3 Jan Kølback - Tom Petri 0-1 Formentlig Toms bedste parti, som jeg har set, og helt sikkert det bedste parti fra Nordres 1. runde. Tom kørte pointen hjem i en benhård teknisk stil, efter hans modstander startede partiet med det tvivlsomme 1.f4?!, som blev korrekt besvaret med 1...c5! Hvorfor er 1.f4 dårligt, kan man spørge? Jamen simpelthen fordi hvids sortfældede løber bliver til en elendig brik på lang sigt! Dette udsagn blev understøttet af Toms parti, hvor han udnyttede sine chancer ved at:

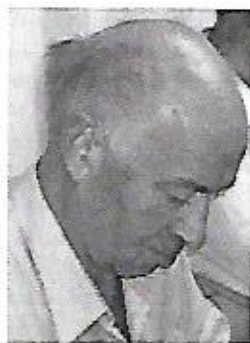
- 1) blokere de hvide bønder på de sorte felter
- 2) skabe hvid nogle permanente svagheder
- 3) bytte alle de lette officerer af på nær hvids "fantastiske" sortfældede løber.

*Tom har kommenteret partiet:*

## Jens Kølback - Tom Petri Petersen

### *Birds Åbning*

**1.f4 e5 2.Sf3 Sc6 3.e3 g6 4.Le2 Lg7 5.0-0 d6** *Min forberedelse bestod i at jeg havde set Kølback stort set altid valgte disse f4-opstillinger med løberen ud over e2. Forløbende var planen at stille brikkerne fornuftigt og så måske udnytte at hans sortfældede løber har langt til lyset! 6.d4 cxd4 7.exd4 Sf6* *Nu har hvids løber fået et felt på e3, men så længe hvid ikke kan gennemføre hverken f5 eller d5, står den stadig dårligt - d5 nu falder på Sb4 efterfulgt af Db6+ og Sg4 med behageligt sort spil. 8.c3 8.c4 er mere ambitiøst. 8...e6 Nu er d5/f5 da i hvert fald dækket - sort har rigtig fin kontrol over centrum. 9.Sa3 0-0 10.Sc4 Se7* *Gør klar til Ld7-c6 eller b6/Lb7 samtidig med, at vi lige overdækker f5/d5 en ekstra gang! 11.a4 b6 12.a5 b5* *Jeg var rigtig træt af 11.a4, da det ville gøre det svært for mig at gennemføre b5. Derfor tror jeg også, a-bonden skulle være standset der. 13.Sc3 Tb8 14.Sg5 Sed5 15.Sxd5 Sxd5 16.Lf3 Lb7 17.Se4 Dd7 18.De1 Sf6 19.Ld2 Sxe4 20.Lxe4 b4!* *Naturligt og godt - klassisk minoritetsangreb. Efter en lang række afbytninger sidder hvid stadig tilbage med sin dårlige løber. Nu får han også et par svage bønder! 21.Lxb7 Dxb7 22.Dc2 Dd5* *Det er ligegyldigt hvilken officer sort stiller på d5, så står den godt. 23.Tfd1 bxc3 24.Lxc3 24.bxc3 Tb2 24...Tb5 25.a6 Te8 26.Ta4 h5* *Heromkring var det ved at gå op for mig at jeg ikke bare stod godt, men at jeg formentlig stod til gevinst. 27.g3 Lf6 28.Dg2 Dxc2+ 29.Kxg2 Kf8 30.Kf3 Ke7 31.Ke3 Kd7* *Så fik vi kongen centraliseret, samtidig med, at vi leger med tan-*



Kølbæks løber var en rigtig Kølbækløber, og det blev hans skæbne!

nen udebliver ikke, og hvid svækker sig yderligere. 37.Kf3 Kf6 38.g4 hxg4+ 39.Kxg4 Ld6



Nu er alle hvids bønder svage, hans løber er miserabel og hans tårne skyder ind i a-bonden. 40.Ta5 Lb4 Godt nok er hans løber miserabel, men der er faktisk ret god til at dække hans bønder. Nogle gange er man nødt til at ødelægge en god stilling for at finde gevinsten. 41.Txb5 Txb5 42.Ta4 Ld6 42...Lxc3 43.bxc3 Tb3 44.c4

ken om at hente bonden på a6 i nogle situationer. 32.Tda1 Ld8 33.Kd3 Teb8 34.h3 Le7 35.Ke3 d5 36.h4 Ke7 Efter lidt manøvreren frem og tilbage har vi fået fastlagt hvids bønder. Nu truer vi måske med at spille kongen til f5. Reaktionen

er stadig bedre for sort, men der er ingen grund til at forhaste sig. 43.Ta2 Tb3 44.Ta4 Ke7 45.Ta1 Lb4 Nu er vi klar. 46. h5 gxh5+ 47. Kxh5 Kf6 48. Kg4 Lxc3 49. bxc3 Txc3 50. f5 Desperation, men tårnslutspillet er håbløst alligevel – resten er teknik. 50...gxf5+ 51. Kf4 Te4 52. Td1 Ta4 53. Td2 Txa6 54. Th2 Te6 55. Th6+ Ke7 56. Th3 Kf6 57. Th6+ Kg7 58. Th3 Kg6 59. Ta3 Te4+ 60. Kf3 Txd4 61. Txa7 Kf6 62. Ta8 f4 63. Kg4 Te4 64. Td8 Ke5 65. Te8+ Kd4 66. Tf8 Ke3 67. Txf7 d4 og så gad hvid ikke længere. 0-1

#### 4 Poul Erik – Niels Henrik Willumsen 0-1

Det mest utrolige parti fra 1. runde. Poul Erik spillede et meget godt parti, hvor han udspillede sin modstander på kryds og tværs i sin yndlings 1.c4! Desværre kunne der heller ikke undgås nogle alvorlige fejl undervejs. Det hele startede med, at hvid kunne have vundet en næsten ren officer allerede i træk 9(!), men valgte at tage den lange vej i stedet for. Dette gik udmærket, da sort i træk 14 måtte sætte sin springer på a6 uden at den nogen sinde skulle kunne komme ud (springeren kom faktisk aldrig ud igen!). Fra det øjeblik var partiet positionelt vundet for hvid. Sort blev derimod ved med at gøre modstand til sidste ende, hvilket resulterede i indbyrdes tidnød og fejl fra begge sider. Desværre endte det hele med, at Poul Erik måtte kapitulere – hvid blev sat mat i træk 42. Skæbnens ironi ...

#### 5 Svend Pedersen – Jan Christensen 1-0

Desværre fulgte jeg ikke så meget i det her parti for at kunne udtale mig kompetent om resultatet. Jan ofrede en bonde

tidligt i åbningen, men kunne åbenbart ikke få det optimale ud af sine aktive officerer.

6 Nina Høiberg – John B Nielsen ½-½  
Der var heller ikke så meget kød på dette parti. Nina formåede at udligne med hvid og fik begge sine løbere ud på arbejde. I Ninas tidnød panikkede modstanderen og tilbød remis i en bedre stilling.

7 Henrik Kayfeld – Per Holst ½-½  
Per spillede et meget rent positionelt parti. Det blev fransk, hvor Per fik byttet sin dårlige løber af og fik hurtigt drømme-kombinationen: springer mod løber. Herefter gennemførte sort et fint positionelt manøvre Ke8-d8-c8-b8(!) a la Petrosian og afsluttede sin plan med at stille alle de tunge officerer i c-linjen. Desværre var alt dette ikke nok til at komme igennem hvids forsvar, idet der kun var én svagheit i hvid lejr (c3).

8 Karl Pedersen – Jens J Christiansen 1-0  
En vigtig sejr for vores hold, som klarede sig ret skidt i 1.runde. Karl spillede et solidt system mod Skandinavisk og fik en lille fordel, da hans modstander unyttigt svækkede sin kongestilling. I træk 23 åbner sort b-linjen, hvilket viser sig at være afgørende på langt sigt. Et stilrent parti og et fortjent resultat.



Karl fik en god start på sæsonen

## Af Johnni Veng

### 2. runde: Jetsmark - Nordre I 5-3

Allan Stig Rasmussen	- Igor Teplyi	½-½
Christian Kyndel	- Johnni Veng	½-½
Jacob Vang Glud	- Tom Petri	½-½
Stefan Christensen	- Poul Erik Nielsen	½-½
Andreas Wiwe	- Jan Christensen	½-½
Martin Bækgaard	- Nina Høiberg	1-0
Bjarke Jensen	- Per Holst	1-0
Jakob Rathlev	- Karl Pedersen	½-½

Dagens modstander havde om lørdagen sat de forsvarende danmarksmestre fra Århus/Skolerne til vægs med hele 5½-2½, så det var altså seriøse kandidater til mesterskabet, vi var oppe imod. Med dette in mente var vi da også klar over, at vi skulle tage, hvad vi kunne få.

Desværre blev det ikke til nogen gevinst, men at vi tager point på hele 6 brætter er jeg meget positivt overrasket over!

1 Allan Stig Rasmussen - Igor Teplyi ½-½  
Det blev ikke helt overraskende en modtaget Dronninggambit. De kom dog rimelig hurtigt ud af gængs teori. I træk 11 bytter Igor på f6, og Allan slår, for mig overraskende, igen med g-bonden. Igor gennemfører kort efter d4-d5 og ødelægger sorts struktur. Det efterfølgende slutspil med S+T+T er bedre struktur til Igor mod L+T+T er bestemt fordelagtigt, og Igor afslog da også remis undervejs, men stormesteren fik forsvaret sig godt og viste til sidst, at L+T arbejder bedre sammen end S+T. Ærgerligt, men dog god fighterspirit at presse selv de bedste når man har fordelene.

2 Christian Kyndel - Johnni Veng ½-½  
Jeg selv havde fornøjelsen af vores gamle

holdkammerat og 1. bræt Kyndel. Jeg tror han blev en lille smule overrasket over, at jeg ikke spillede accelereret drage, og valgte at give skakken på b5. Ikke kendt som det vilde sus, og der blev hurtigt byttet nogle officerer. Efterfølgende havde han chancen for at tvinge mig ud i et slutspil, som jeg ikke var helt tryk ved under partiet. Efterfølgende og med teknologisk assistance ser det dog ikke ud til at volde de helt vilde problemer. Oven på gårdsdagens festivitás af overseelser var det rart at spille et mere "korrekt" parti.

3 Tom Petri - Jakob Vang Glud ½-½ Tom hævder selv, at han spiller skak som Ove Christensen træner fodbold, og dagens parti modbeviste bestemt ikke dette! Tom fik efterfølgende af vide af sin modstander, at han i starten havde stillet sig op som Radjabov ofte gør/gjorde. Jeg havde måske gerne set, at han havde fortsat med at spille som Radjabov! I stedet gik der Ove C i den, med en solid defensiv og ikke for mange personlige fejl. Desværre ikke noget kontramål i dag men remisen tror jeg aldrig rigtig var i fare.

4 Stefan Christensen - Poul E Nielsen ½-½ Det er ikke så tit, Poul Erik overrasker én i åbningen, så Stefan kan næppe have forventet besvarelsen e5 på sit e4! Det blev Sgc7 i spansk. De får byttet dronningerne, og hvid forsøger at udnytte nogle svage felter i den sorte lejr. Jeg var ovre at kigge undervejs, og synes den sorte stilling så lidt mistænksom ud, men Nielsen spillede det tålmodigt og fornuftigt. En flot springer på d5 til trods, lykkedes det aldrig den hvide mand at finde noget konkret, og det ebbede ud i remis. Når man ikke engang

kan være sikker på at få en *Modern* ud af sit e4, er det blevet noget sværere at forberede Nielsen ud af banen!

5 Jan S Christensen - Andreas Wiwe ½-½ Ligesom på bræt 1 havde Jan hvid i en modtaget Dronninggambit. Hvor Igor havde trukket løberen tilbage til d3, valgte Jan i bedste Avrukh stil feltet b3. Partiet fortsatte sådan set meget normalt herefter, og så tog de remis! I slutstillingen kan Andreas nape en bonde, men skal efterfølgende ofre en kvalitet for at undgå, at hvid vinder den hurtigt igen. Et ganske fair resultat, stillingen taget i betragtning, og forståeligt at Jan ville på tavlen.

6 Martin Bækgaard - Nina Højberg 1-0 Det er altid interessant at kommentere Ninas partier. Det starter ofte med, at man ikke helt ved, hvad åbning de spiller. Hvis det sågar havde et navn, kommer hun ofte hurtigt ud, hvor ingen har været før. Denne søndag nåede de dog helt til træk 10(!), inden deres parti blev helt unik. Desværre slap vores tidligere medlem heldigst fra det, og omkring træk 20 så det meget trist ud for de passive sorte brikker. Som så ofte før får Nina dog vredet sig ud af det værste, og omkring træk 30 er stillingen formentlig ret lige. Herefter går det dog galt, og efter et par upræcise træk får hvid et nemt vundet slutspil.

7 Per Holst - Bjarke Jensen 0-1 Sämisch varianten i kongeindisk. Sort offerer meget energisk en bonde for at få åbnet centrum op og få aktiveret sine officerer. Det ser meget giftigt ud, og sort har flere gode fortsættelser, men 18...De7 er dog noget upræcist (18...De8 var bedre), og hvid får lidt luft og får byttet dronnin-

ger af. Jeg troede, at det efterfølgende, hvor sort vinder bonden tilbage, næsten var håbløst for hvid, men dette er silikonebæstet dog slet ikke enig i. 24.Sc2 havde pga. en smart taktisk finte holdt balancen. Per spiller dog i stedet 24.h3, hvorefter den sorte mand ikke viser nogen slinger i valsen. Årgerligt, men ét af de partier, der er meget svære at vurdere og navigere i ved brættet.

8 Jakob Rathlev - Karl Pedersen ½-½  
Hvid vælger den klassiske Botvinnik opstilling mod Karls Kongeindiske. Et tidligt Sd4 fra sort giver hvid en bedre struktur med mulighed for at underminere med b4. Siden hen ofrer/tabter Karl en bonde. Det er dog desværre hvid, der har både bonde og kompensation, og kunne sågar også have nappet en kvalitet (19.Lxa7). Senere ofrer Karl en kvali for at vinde bonden tilbage:



29...Txc3!? 30.Dxc3 Sxd4 31.Dd3 Sikre-re 31.Kg2 31...Db4 32.Taa1 Tc8? Her fører 32...Sf3+ 33.Dxf3 Lx1 til pointdeling. 33.Tac1?? Hvid vinder med 33.Tec1! 33...Txc4! 34.Dxc4 Sf3+ 35.Kh1 Dxc4 36.Txc4 Sxe1 37.Tc8+ Lf8 og sort har et slutspil, hvor han har 2 tyn-

de for en tyk. Sådan noget vinder som oftest ret nemt, og dette burde ikke være nogen undtagelse. Slutstillingen er da også klart vundet for sort, men der blev altså taget remis. Jeg skal ikke kunne sige hvorfor, det undrer mig stadig. ½-½

## Af Tom Petri

3. runde: BMS - Nordre I		4½-3½
Nikolaj Mikkelsen	- Igor Teplyi	0-1
Jens Kristiansen	- Johnny Veng	½-½
Bjørn Br-Claussen	- Tom Petri	½-½
Thomas B Nielsen	- Poul Erik Nielsen	1-0
Nicolai B Pedersen	- Jan Christensen	0-1
Dara S Akdag	- Nina Højberg	1-0
Tobias V Rostgaard	- Per Holst	½-½
Sven Pedersen	- Karl Pedersen	1-0

## Det skulle forbydes...

Der er mange ting der burde forbydes. En af dem er udekampe i København med rejse frem og tilbage samme dag, mens himmel og jord står i ét. En anden ting var ifølge vores førstebret det noget uambitiøse, men bundsolide hvidspil, som referenten diskede op med til dagens runde, men mere om det senere.

Efter de to første runder lå vi placeret på en flot sjetteplads – et halvt point foran dagens modstander, BMS. Efter en lang men hyggelig bus/togrejse ankom vi til spillestedet i Ballerup og kunne konstatere at hjemmeholdet stillede op uden GM Henrik Danielsen og i øvrigt også IM Bjarke Sahl. Fra at være undertippede var vi nu pludselig svage favoritter – det kunne vi ikke helt leve op til.

1: Igor Teplyi - Nicolaj Mikkelsen 1-0  
Vi starter fra toppen med dagens højde-



punkt. Igor var velforberedt som hvid i en Grünfelder mod Nikolaj Mikkelsen. De endte i et slutspil, som ved første øjekast så meget lige ud, men Igor havde kigget på det i forvejen, og mente at hvid havde et par langsigtede fordele. Det viste sig også, at sort var nødt til at påtage sig for mange svagheder for at kunne koordinere sine brikker, og Igor kørte pointet hjem med hård hånd, selvom efteranalyserne i toget måske fandt et par uudnyttede resourcer for BMS-manden.

2: Jens Kristiansen - Johnni Veng ½-½  
Johnni sad med de sorte mod skakmesterens (Jens Kristiansen) gummiopstilling: e4,f4,g3,d3,c3. Det blev en besværlig stilling, der var svær at manøvrere korrekt i, og da Johnni undervurderede en simpel springermanøvre, kom han alvorligt på hælenc. Holst mente, at havde han haft de sorte brikker, ville han have siddet med tårer i øjnene! Men Jens fejlede med nogle små uøjagtigheder, og tillod et kvalitetsoffer, og selv om stillingen stadig var tabt, så lykkedes det Johnni at få stablet tilpas nok modspil på benene til et halvt point. Efteranalyserne viste endog, at Johnni nok skulle have spillet videre for hele pointet. Men igen godt kæmpet af Johnni, der ifølge rygterne var *influenzaramt!* ;-)

3: Bjørn Brinck-Claussen - Tom Petri ½-½  
Det er hurtigt overstået. Jeg valgte (igen) en lidt uambitiøs – men sikker – opstilling med hvid. Jeg havde måske en minimal fordel det meste af vejen, men i slutstillingen var der ikke meget tilbage af den, og jeg tilbød remis i træk 17. Må også indrømme, at lysten hos undertegnede ikke var overvældende til denne runde (og

så skulle jeg jo også skrive referatet!).

4: Thomas B Nielsen - PE Nielsen 1-0  
Poul Erik har sendt sin *Modern* til reparation, men kom alligevel ad omveje ind i en *Modern*-lignede stilling. Jeg troede PE stod lidt under, men efteranalyserne viste, at der nok var lige chancer. Havde Nielsen ikke byttet om på to træk, kunne modstanderen have valgt mellem at give en bonde for modspil, eller tillade farligt modspil til vores mand. Men AK – sådan skulle det ikke gå. Poul Erik missede en taktisk finte, der forcerede en lang variant, der bare tabte!

5: Jan Christensen - Nicolai B Pedersen 1-0

Dagens andet højdepunkt. Jan sad med hvid i en slaver, hvor han valgte det tørre 5. cxd5. Derefter udmanøvrerede Jan stille og roligt sin modstander positionelt, kombineret med små taktiske fif undervejs. Da sort så pludselig var nødt til at give dronningen (+ bonde) for tårn og løber, så det ud til at blive en stilleren gevinst, men Jan spillede for smart, og så røg der 3 bønder, og hvad værre var: sort kunne opstille en fæstning. Det så han heldigvis ikke i sin tidnød, og pointet kom fortjent i hus efter en stor buk fra modstanderen!



**Jan holdt modstanderen under pres, var upræcis men vandt!**

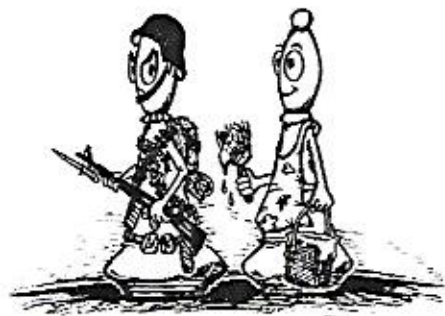
Vi tager de sidste træk:



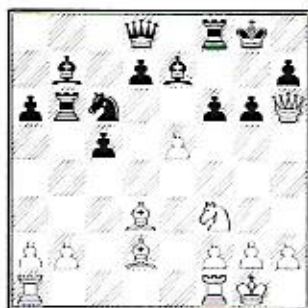
32...T4d7?? 33.Txd7! Lxd7 (33...Txd7  
34.De8#!) 34.De7 1-0

6: Dara S Akdag - Nina Høiberger 1-0  
Nina sad med de sorte mod den unge, taktisk prægede Dara Akdag. Selvom Nina faktisk spillede teori, blev det alligevel hurtigt noget forfærdeligt rod (som sædvanligt), Det slap Dara desværre bedst fra, og Nina kom under pres. Præcist forsvarsspil holdt dog Nina inde i partiet, og vi var meget tætte på at få point. Nina fravalgte et bondeslutspil, som gav gode pointchancer til fordel for et tårnslutspil, der ret hurtigt viste sig at være noget under. Dara spillede det flot, og Nina måtte ned.

7: Per Holst - Tobias V Rostgaard ½-½



Per slap rigtig godt fra en Benkö gambit med de hvide brikker. 12...Sa5 er formentlig unøjagtigt, og Per fik farligt angreb mod den sorte konge. Per vælger 18.Lxg6, men det giver desværre ikke mere end **evig skak**. I efteranalyserne i toget fandt Johnni hurtigt gevinsten:



18.Lc4+ Kh8 19.exf6 Lxf6 20.Sg5, hvor sort så er nødt til at slå på g5 med en trøstesløs stilling som resultat, da 20...De7 21.Sxh7! vinder for hvid. Varianten er dog ikke tjekket med et digitalt monster!

8: Sven Pedersen - Karl Pedersen 1-0  
Karl's åbning var noget forfærdeligt noget, men på utrolig vis lykkedes det Karl med fantasifuldt forsvarsspil, kombineret med dynamisk modspil, at få rettet stillingen op. Desværre fejlede Karl lige, da det var begyndt at se fornuftigt ud, og tillod et angreb der bare vandt, æv!

Alt i alt en knebent nederlag på 3½-4½, hvilket vi nok havde været tilfreds med, inden vi tog fra Århus, men BMS' svækkede opstilling og vores stillinger undervejs gør det lidt skuffende. Positivt er det dog at vi lagde endnu et points afstand til både SK 68 og Nørresundby. ♥

## 2. Division

### 1. runde: Jetsmark II - Nordre II 5½-2½

Anders Helledie	-	Thomas Klitgaard	0-1
Henning Rasmussen	-	Peer Ole Pedersen	1-0
Martin Lund	-	Per Hansen	½-½
Marie Frank-Nielsen	-	Per Oehlerich	½-½
Christian Grubert	-	Rasmus L. Nielsen	1-0
Tobias Hoffmann	-	Frøde Søby	½-½
Tommy Clausen	-	Mads Borup	1-0
Lasse Luther	-	Brian Pedersen Hvid	1-0

### Af Per Hansen

Et Nordre II med et par nye ansigter, hvilket er spændende!



**Klitgaard, solid ankermand på holdet med 2 af 2!**

Desværre var der kun én, nemlig Klitgaard, som spillede fremragende. En typisk Kongeinder, hvor sorts angreb ikke trængte igennem på kongefløjen, hvorefter der var klar til hvid indmarch på dronningfløjen!

Peer Ole fik aldrig lige spil som sort og tabte. Undertegnede sjuskede en god stilling væk til remis, mens Oehlerich og Frøde Søby vist aldrig var i vanskeligheder i deres remispartier.

Rasmus Nielsen stod med en interessant stilling med 3 officerer mod dronning, men en skak kostede tårnet, og det lykkedes ikke at lave et fort med de 2 heste!

Mads Borup kæmpede længe i tabt stilling og fik i tidnøden vendt det til remis (vistnok), men en sidste giftighed fra modstanderen kostede partiet. Brian Pedersen førte med en kvali, men en overset skak kostede tårn og parti.

Det var ikke nogen god start, og der er afgjort plads til forbedring rundt omkring!

### 2. runde: Nordre II - Skørping 5½-2½

Thomas Klitgaard	-	Steffen S Nielsen	1-0
Jan Rewitz	-	Richard Lilja	0-1
Peer Ole Pedersen	-	Elena Steffensen	½-½
Lars Noe	-	Niels Chr Davidsen	1-0
Per Oehlerich	-	Jacob Fog	½-½
Rasmus L. Nielsen	-	Johannes Struijk	1-0
Frøde Søby	-	Regnar Simonsen	½-½
Mads Borup	-	Rasmus Kristiansen	1-0

### Af Mads Borup

Igen et afbud få timer for rundestart. Heldigvis trådte Lars Noe til og fik en forhåndsgodkendelse til at tage en hurtig halv. Modstanderen afslog dog og blev herefter kørt midt over, flot spillet!

Inden havde Rewitz dog bragt os bagud efter at have spillet forkert i en åbning, han ellers kendte udmærket. Han vidste ikke helt selv, hvad der gik galt.

Peer Ole havde heromkring taget remis, hvilket ifølge analyserne var godt. Og dog, der dukkede hele tiden nye varianter op, som rykkede på vurderingen af stillingen.

Rasmus spillede et vildt parti. Jeg så ikke åbningen og ved derfor heller ikke, om det var et kendt officersoffer. Modstanderen blev sat under umenneskeligt pres og

fejlede endeligt op mod tidnøden. Der blev analyseret heftigt på partiet efterfølgende, især af spillerne fra Skørping, som jo ikke lige kunne smutte hjem.

Efter tidskontrollen trillede 2 remiser ind. Oehlerich's parti så jeg ikke meget af, men efter uglernes fagter at dømmes, var han muligvis i tabsfare i tidnøden. Frode sad jeg ved siden af og fulgte mere med i. Han spillede pænt og nydeligt, prøvede lidt angreb med livrem og seler. Modstanderen forsvarede sig godt, og så stoppede de fornuftigvis.

Min modstander var måske lidt kysk fra starten (han kendte mig jo ikke), da han var med som reserve. Han spillede for tamt og forsigtigt i en Kongeinder, og jeg kunne udbygge en positionel fordel. Siden blev det til en centrumsbonde og en masse afbytninger, og resten var teknik.

Da jeg tog hjem, spillede Klitgaard stadig. Den mand er simpelthen fantastisk: Han sidder på sin plads hele tiden og er dybt koncentreret og regner som en processor, vi kan kun takke for, at der ikke var plads til ham på førsteholdet. Thomas fik hurtigt en lille positionel fordel; men jeg vurderede, at den var svær at udbygge. Senere vurderede jeg stillingen til, at den kunne Thomas i hvert fald ikke tabe. Næste vurdering (af et dobbelt tårnslutspil) var, at det så sgu godt ud. Thomas kunne vinde en bonde, men det kunne blive lidt akavet, og måske kunne modstanderen finde modspil? Sidste kig afslørede, at Thomas havde fået begge tårne ind i modstanderens stilling og stadig kunne vinde bonden. Mens jeg stod og regnede på, om modstanderen havde noget modspil på dronningfløjen, gav Thomas to skakker på

kongefløjen, slog en bonde og truede alverdens ødelæggelser. Modstanderen fik aldrig tid til noget på dronningfløjen - suppler spillet!

Matchen blev spillet i det nye Chess House og det var en god oplevelse. Det er gode lokaler, lidt vel opdelt i mindre rum; men tip-top stand, lyst, stille, 2 toiletter mv. Jeg glæder mig til at bruge lokalerne mere.

### 3. runde: Thy - Nordre II 5-3

Ove Kroll	- Peer Ole Pedersen	1-0
Senad Huakic	- Per Hansen	0-1
Tihomir Borovnica	- Per Oehlerich	½-½
Jens R Madsen	- Mads Borup	½-½
Per Petersen	- Kim Hardlei	0-1
Jens Chr Sørensen	- Uffe Thomassen	1-0
Kai Jessen	- Ø	1-0
Tummas Jacobsen	- Ø	1-0

Så skete det igen, at et Nordre hold stillede op med kun 6 spillere. Det betød, at de fleste var ude af stand til forberedelse, samt en generel skuffelse over det sportslige aspekt. De mange afbud er noget, vi har talt meget om de sidste mange år, og en løsning på problemet har jeg ikke.

Jeg havde dog det held at lære en af klubbens nye folk bedre at kende. Uffe Thomassen har ca. 1400 i rating, men det kunne nu ikke ses på spillet. Han stillede sig fornuftigt op, men måtte dog ned til sidst.



Ny mand på holdet, Uffe Thomassen

Peer Ole på bræt 1 fik fornøjelsen af Klubbens gamle 1. bræt, og



**Kim Hardlei, flot reservepræstation!**

Hardei vandt et fint og efter eget udsagn stilrent parti.

Et udmærket resultat i betragtning af omstændighederne men.....! ▼

## A-Rækken

### 1. runde: SK 1968 IV - Nordre III 5-3

Peter Have Jørgens.	- Steen Christensen	0-1
Mikkel Stephensen	- Mikkel Hansen	½-½
Bent Uffe Rabjerg	- Kris Hedelykke	0-1
Anton David	- Leif Nørholm J.	½-½
Christian Korsgaard	- Knud Erik Juhl	1-0
Mogens Skadborg	- Brian P. Hvid	1-0
Poul Erik Flarup	- Henning Kragelund	1-0
Alessandro Mossa	- Uffe Thomassen	1-0

### Af Uffe V Thomassen

3. holdet mødte frem uden afbud, og med en lille forsinkelse blev vi fuldt hold.

Jeg var den første der var færdig, da mit angreb løb ud i sandet og til gengæld fik min modstander lavet en kombination, som jeg havde overset.

Kroll kontrollerede begivenhederne og vandt. Jeg var på 2. bræt ikke bedste mand på dagen, men vandt alligevel, da modstanderen ikke fandt et par gunstige muligheder.

Oehlerich og Mads Borup holdt sikre remisser, mens

Det blev efterfulgt af remiser til Peter og Leif. Leifs parti var en solid Benoni, hvor fordelene skiftede lidt men kun var minimale, og partiet endte med en let officer og to bønder til hver.

Herefter fulgte 3 nederlag: Knud Erik, Henning og Brian. Brian var ude i nogle



**Kris var med til at redde æren**

vilde kombinationer, hvor jeg tror, der var mulighed for sejr, men lige før tidnøden blev Brian fanget i en skak, der kostede tårn og springer for en springer.

Så var det op til Kristen og Steen at redde lidt af æren, først vandt Steen

et parti, hvor de var materielt lige i lang tid, men Steen stod lidt bedre, og til sidst lykkedes det ham at vinde 2 bønder og derfra var partiet afgjort. Kristen havde lang tid 2 bønders overvægt, men det var en kompliceret stilling, som det til sidst lykkedes at vinde.

### 2. runde: Aros - Nordre III 1½-6½

Søren G Christensen	- Lars Noe	0-1
Johnny Sparvang	- Steen Christensen	½-½
Arne Bech	- Kim Hardlei	½-½
Knud Madsen	- Kris Hedelykke	½-½
Ole Gasbjerg	- Leif Nørholm J.	0-1
Per Vestergaard	- Brian P. Hvid	0-1
Ole Sørensen	- Henning Kragelund	0-1
Søren Kjær	- Uffe Thomassen	0-1

### Af Leif Nørholm

Vi havde to afbud, men det lykkedes heldigvis med det yderste af neglene at skaffe to reserver. Især tak til Lars Noe, som sprang til med under 2 timers varsel!



**Steen C meget tæt på en kold afvaskning!**

Det første, det skete, var at Steen helt umotiveret mistede en officer, hvorefter Johnny til alles forbløffelse tilbød remis. Steen afslog - også til alles forbløffelse - men det lykkedes ham at tilbageerobre officeren, og partiet endte remis. Hvis han havde tabt, var han blevet vasket grundigt i den meget våde sne!

Brian fik et formidabelt kongean greb, og en familieskak afgjorde partiet endegyldigt til vores fordel. Kims parti så jeg ikke så meget af, men det sluttede remis.

Lars fik hevet det hele point hjem - vist uden det store besvær. Selv kom jeg rigtig godt fra start og endte i et slutspil, hvor jeg havde to sammenhængende fribønder = gevinst!

Kris stod godt, men valgte at afvikle i en forrygende tidnød og sluttede med en mérbønde, men med uligefarvede løbere: remis!

Så manglede Henning og Uffe: Henning fik et par sammenhængende fribønder, som afgjorde slaget definitivt, og Uffe havde to mérbønder, hvilket modstanderen ikke rigtig kunne stille noget op imod.

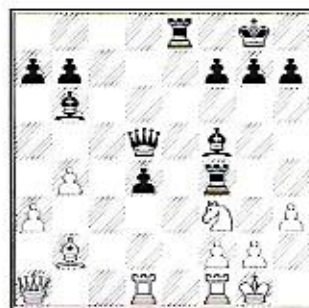
### 3. rd: Nordre III - Skanderborg III 5½-2½

Steen Christensen	-	Peter Wheadon	0-1
Mikkel Hansen	-	Asger Andersen	1-0
Kim Hardlei	-	Leif Møller Hansen	1-0
Kris Hedelykke	-	Bjarne Thornbjerg	½-½
Leif Nørholm J.	-	Allan Andersen	1-0
Knud Erik Juhl	-	Anders Haarup	1-0
Henning Kragelund	-	Jan Hansen	1-0
Uffe Thomassen	-	Per Jespersen	0-1

#### Af Leif Nørholm

Vi var ratingfavoritter på alle brætter, men Uffe kom ret hurtigt i uføre, hvorefter Steen helt umotiveret smed sin dame væk: En frygtelig start, bagud 0-2.

Men så skiftede billedet. Jeg fik etableret et kongean greb, som min modstander ikke kunne gøre meget ved. Først tilbød jeg ham et kvalitet, som han (klogt nok) ikke turde modtage. 2 træk senere fik han tilbudt en løber, som han var nødt til at tage... - det kostede ham så bare kongen:



Allan Andersen - Leif Nørholm

*Jeg spiller nu 21...Txf3! Hvid kan godt tage tårnet, men efter 22...Dxf3 er der kun ét svar, nemlig 23.Tde1 for at forhindre sorts tårn på baglinjen i at trænge frem til g6, og 22...Lxh3 kan besvares*

med 23.Txe8#. Men 22.Tde1 er slet ikke nok, og sort vinder klart efter nogle yderligere forviklinger, hvor tungen dog skal holdes lige i munden. Hvid turde imidlertid ikke tage tårnet og spillede i stedet: 22.Lxd4 Td3 23. Lxg7 Lxh3! Hvid er tvunget til at slå på h3, hvorefter spillet hurtigt er vundet for sort: 24. gxh3 Dg5+ 25 Kh2 Lc7+ 26. f4 Te2+ og Hvid opgiver!  
0-1

Mikkel kørte sikkert sejren hjem, hvorefter Henning lige så sikkert vandt, og så var vi pludselig foran 3-2.

Kim stod nok en overgang lidt kritisk, men han manøvrerede (endda i tidnød) så meget rundt på et par lette officerer, at modstanderen blev rundtosset: 4-2!

Knud Erik stod klart bedst, og han sluttede da også af med et meget spektakulært offer, som gav det hele point.

Så var der Kris tilbage. Han stod måske i underkanten, men så fik han den lyse (men farlige) idé at ofre en løber for 2 bønder. Modstanderen synes, det så så farligt ud, at han sikrede sig en remis ved trækgentagelse. Et tilfredsstillende resultat 5½ - 2½ ikke mindst set i lyset af den uhyggelige start!  
♥



## Efterårslyn

Af PE Nielsen

9 var mødt op til Efterårsmesterskabet i lynskak. Vi spillede alle mod alle, de fire bedste gik videre til semifinalerne, hvor nr 1 skulle møde nr 4, og nr 2 møde nr 3.

Mads Boe var her suveræn, han vandt de første 5. Også Leif Møller, Peer Ole Pedersen og Tom Petri rykkede godt, værre gik det for mig, først nederlag til Peer Ole, så remis mod Leif, og så tab mod Tom. Kravet til mig var derfor en sejr over Mads Boe i 7. runde, og det lykkedes, da jeg heldigt fik et sloggerslag ind:

Mads Boe – PE Nielsen

1.e4 d6 2.d4 Sf6 3.Sc3 e5 4.Sf3 Sbd7 5.Lc4 Le7 6.Lxf7+ Kxf7 7.Sg5+ Kg8 8.Se6 De8 9.Sxe7 Dg6 10.O-O exd4 10...Tb8 er naturligvis det rigtige, men jeg "glemte", at sort er oppe med en officer. Fx 11.dxe5 Sxe5 12.Kh1 Dh5 11.Dxd4 Se5 12.f4 Lh3



13.Tf2?? En meget atypisk fejl fra Mads' side. Efter 13.Df2! Tf8 (eller 13...d5 14.f5) 14.fxe5 dxe5 15.De2 er hvid ovenpå. 13...Sf3+ ... og selv jeg formåede at vinde!

Jeg skulle stadig vinde resten, hvilket

utroligt nok lykkedes - mod Steen C var jeg en hel officer nede, og Steen nød situationen med hånlige kommentarer. Det lykkedes mig med et minut mindre at presse Steen i tidnød, hvor han tabte - en utrolig heldig semifinalaplads!

I sidste runde besejrede Leif Peer Ole og sikrede sig den 3. semifinalaplads. Peer Ole røg ud i omkamp mod Tom om den sidste plads, Tom trak hvid i *sudden death*, og i en vanvittig afslutning nåede Tom ikke at vinde tårnslutspillet - brikkerne væltede de sidste sekunder rundt på banen og det endte i kaos! Tom erkendte dog, at remis var ok, hvorved Peer Ole fik den sidste semifinalaplads.

Jeg har ofte mødt Leif i en **semifinale** med succes til følge, og denne aften blev ingen undtagelse: Leif kom godt ud af det med hvid, men formåede ikke at færdiggøre det, jeg slog kontra og vandt. Og parti 2 vandt jeg ret hurtigt efter en fingerfejl af Leif.

I den anden semifinale havde Peer Ole vist godt fat i Mads, men kort før matten blev partiet remis, da begge "vinger" faldt! I det andet parti var Mads usvigelig sikker, og han var klar til at møde mig i finalen.

Dette **finaleopgør** er også en klassiker, og næsten altid - om ikke altid! - med Mads som vinder. Således også denne aften, men kun med cifrene 2-1. Mads vandt sikkert det første, mens han unødvendigt, overmodigt og tvivlsomt ofrede i det andet med stor tidsforbrug til følge. Siden fumlede jeg officeren væk, men jeg vandt alligevel på tid.

Så til *sudden death*: Mads trak de hvide. Åbningen var relativt fredelig, men pludselig gik jeg væk fra dækningen af en centrumsbonde, og så var der ingen nåde!



Sikker Efterårsmester  
Mads Boe

Mads Boe blev dermed en relativ sikker og fortjent vinder af Efterårs Lyn, tillykke! ♥

## Goodbye Silkeborgvej

Efter to adresser på Silkeborgvej rykker Chess House nu lidt længere ud og slår sig ned tæt på Storcenter Nord. Vi tager afsked med de gamle lokaler med et par billeder:





# Efterårsturneringen

Af PE Nielsen



Sikker vinder Klaus Berg

Klubturneringen blev præget af to af de udenklubs spillere, der var med i toppen. Det var ikke overraskende IM Klaus Berg, Skanderborg, men den anden var noget mere

overraskende: Torben Kyhl Sørensen, Skødstrup! Torben er imidlertid rykket ind i byen og spiller også i Århus/Skolerne, men holdmæssigt altså fortsat som førstebret i Skødstrup.

De to spillere høstede det ene hele point efter det andet, Torben bl.a. over Igor, der overdristigt vovede et tårn ind på 7. ræk-

ke, hvor det blev fanget! Siden var slutspillet sikkert remis, men Igor kiksede igen.

Førstepladsen blev afgjort i det indbyrdes parti i 5. runde, det har jeg fået *Klaus Berg til at kommentere:*

## Klaus Berg - Torben Kyhl Sørensen

1.c4 Sf6 2.Sc3 g6 3.e4 Lg7 4.d4 d6 5.Sf3 Sbd7 6.e5!/? Mere "normalt" er 6.0-0. Tekstrækket er et forsøg på at straffe 5...Sbd7 (teorien anbefaler 5...0-0, sikkert med rette ;-) 6...dxe5 7.dxe5 Sg4



Sidste runde i de nye Chess House lokaler. Tom formår at presse vinderen, men ...

## Nordre Efterår 2010

Nr.	Navn	Telefon	Rating	1	2	3	4	5	6	7	8	Pt.
1	IM Klaus Berg	86 16 79 40	2412	1 <sup>19</sup>	10 <sup>1</sup>	1 4 <sup>2</sup> 1/2	1 7 <sup>8</sup> 1	1 13 <sup>3</sup> 1/2				7
2	FM Igor Teplyi	87 44 08 82	2405	20 <sup>1</sup>	1 <sup>22</sup> 15 <sup>1</sup>	1/2 1 <sup>3</sup>	0 1 6	0 7 <sup>2</sup> 1				5 1/2
3	FM Tom Petri	61 33 71 28	2265	1 <sup>21</sup>	14 <sup>1</sup>	1 8 <sup>7</sup> 0	1 2 <sup>13</sup> 1	1/2 4 <sup>1</sup>				6
4	FM Martin Matthiesen	27 21 20 36	2257	22 <sup>1</sup>	1 <sup>30</sup>	1 0	1 <sup>26</sup> 6 1	1 16 <sup>3</sup> 1/2				5 1/2
5	FM Martin Bækgaard	23 35 49 85	2239	1 <sup>23</sup>	16 <sup>0</sup>	1 16 <sup>12</sup> 1	1 19 <sup>7</sup> 0	1 10 <sup>8</sup> 1				6
6	Lars Hansen	28 90 48 90	2216	24 <sup>1</sup>	1 9 <sup>1</sup>	1 16 <sup>11</sup> 1	0 4 <sup>2</sup> 0	0 8 <sup>1</sup>				(4)
7	Torben Kyhl Sørensen	24 21 37 44	2144	1 <sup>25</sup>	18 <sup>1/2</sup>	1 12 <sup>1</sup>	1 3 <sup>1</sup> 0	1 5 <sup>2</sup> 1				6 1/2
8	WIM Nina Heiberg	86 11 52 78	2140	26 <sup>1</sup>	1 13 <sup>3</sup>	0	1 24 <sup>15</sup> 1	0 16 <sup>1</sup> 1				5
9	Jan Rewitz	86 22 28 88	2033	1 <sup>27</sup>	6 0	1 29 <sup>16</sup> 0	0 21 <sup>12</sup> 1/2	1/2 19 <sup>25</sup> 1				4
10	Peer Ole Pedersen	86 10 80 25	2023	28 <sup>1</sup>	0 1 24 <sup>0</sup>	1 27 <sup>26</sup> 1/2	1/2 11 <sup>5</sup> 0	1 30 <sup>1</sup>				4

8.e6 fxe6 9.Sg5 Sde5 10.Dxd8+ Kxd8 11.f4?! 11.Le2 h6 12.f3 hxg5 13.fgx4 og hvid har mere end kompensation for det ofrede materiale grundet det store udviklingsforspring. 11...h6 12.fxe5 hxg5 13.Lxg5 Ld7 14.Le2 Sxe5 15.O-O-O Ke8 16.Lf4 Selvom Rypka 4 mener, at stillingen er i balance, fortrækker jeg den hvide stilling pga. den sundere bondestruktur. 16...a6 17.Se4 b5?? I en passiv stilling bryder Torben sammen! 18.Sc5! bxc4 19.Lxe5 Lxc5



20.Lf3!! Torben havde regnet med 20.Sxd7 Ld6 21.Lf3 Kxd7 22. Lxa8 Txa8 med kompensation. 20...Td8 21.Txd7! 21.Sxd7 Ld6 22. Lc6 Txd7, se kommentaren efter 20. Lf3!! 21...Txd7 22.Lc6 Ld6 23.Sxd7 Herefter er der kun en mulig udgang på partiet! 23...Kf7 24.h3 Th5 25.g4 Lf4+ 26.Kc2 Ta5 27.a4 e5 28.Kc3!



På vej mod tårnet!



28...e4 29.Tf1 g5 30.Kb4 e3 31.Lf3 e2 32.Lxe2 Der kunne følge 32...Td5 33.Lxc4, og tårnet går stadigvæk tabt!

På trods af dette parti, spillede Torben sin livs turnering, og er stærkt på vej mod 2300. Det bliver spændende at følge ham i nærmeste fremtid! 1-0

Tom blev bedstplacerede Nordremand på en delt 3. plads med 6 pts. Igor led overraskende to nederlag og sluttede på 5½.

I Under 2000 gruppen var ny Nordremand

Rasmus L Nielsen bedst med 5½ pts, flot! Bedste præstation stod Steen Christensen dog for, han spillede nemlig med i toppen ved at møde en masse af topspillerne og banke 3 af dem! I forrige nummer så vi, hvordan



Rasmus gruppevinder!

han ondulerede Martin Bækgaard, og her skal vi se, hvad der hændte Rewitz:

### Steen F Christensen – Jan Rewitz

1.d4 Sf6 2.Sf3 g6 3.c4 Lg7 4.Sc3 O-O  
5.Lg5 d6 6.Dd2 Sbd7 7.Lh6 e5 8.Lxg7  
Kxg7 9.e3 e4 10.Sg5 Te8 11.h4 Sf8  
12.Le2 h6 13.Sh3 Dc7 14.O-O-O c6  
15.Tdf1 a6 16.Sa4? b5 17.Sc3 bxc4  
18.Lxc4 a5 19.Sf4 a4 20.a3 La6 21.Lxa6  
Txa6 22.g4!? Se6 *Bedre* 22...S8h7 23.g5  
hxg5 24.Sxc6+ Dxc6 25.hxg5 Sh7 26.f4  
exf3



27.e4! f6 *Andre muligheder:* 27...Ta5  
28.Txf3 Dg4 29.Tf4 Dxc5 30.e5 f5 31.Dh2  
Th8 32.Kb1 Ta7 33.Th4 Kf8 34.Tg1 De3  
35.Txg6 og 27...De7 28.Dh2 Sxg5  
29.Dh6+ Kf6 30.Th5 Ta5 31.e5+  
28.gxf6+ Dxf6? 28...Sxf6 29.Dh6+ Kf7  
30.Txf3 29.Dh6+ 1-0

Lars Noe delte 2. pladsen i gruppen med Jørgen Rudbeck, der spillede en fin turnering.

I gruppen Under 1700 levede Nicklas Corneliussen fra Århus/Skolerne op til favoritværdigheden med en delt første-



plads sammen med Henning Kragelund.

Som afslutning skal vi lige se, hvorledes formanden slukker lyset for Per Mikkelsen, Lars C har hvid:



Per har lige rokeret langt, og nu gør Lars kort proces: 15.Sb5!? Db8 15...cxb5  
16.Tc1 Sc5 17.Dxb5 16.d5! Sluserne åbnes!  
16...Se5 Eller 16...exd5 17.exd5 cxb5  
18.Tc1+ Sc4 19.Dxb5 Sde5 20.Txc4+!  
Sxc4 21.Dxc4+ Dc7 22.Da4! 17.Sxa7+!  
Kd7 17...Dxa7 18.Lxb6 Sxf3+ 19.Kg2  
Db8 (19...Sh4+ 20.gxh4 Db8 21.Lxd8)  
20.Lxd8 18.dxe6+ Ke8 19.cxf7+ Kf8  
20.Lxb6 1-0 ♥

# Bent Larsen og Nordre

Af Jørn Sloth

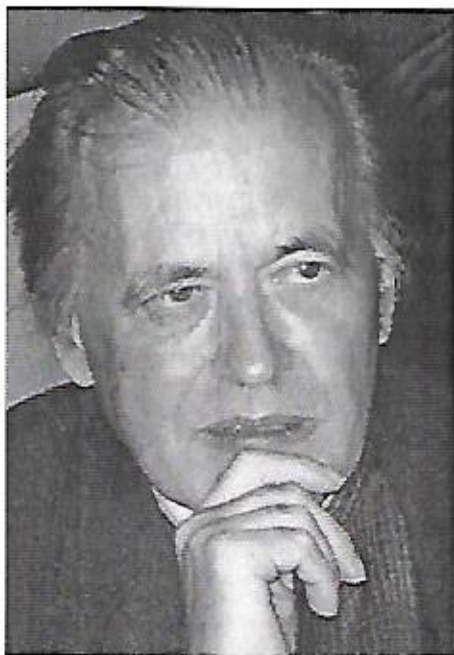
## Bent Larsen og Nordre, del 1

I sidste nummer af klubbladet indledte jeg denne lille artikelserie – bl.a. med en stilling fra et temmelig ukendt BL-parti mod en af de stærke Nordre-spillere. Ingen har meldt sig med et godt forslag til, hvilket parti der er tale om. Så redaktør Nielsen sparer præmien, i denne omgang!

Det rigtige svar, og hele partiet, kommer senere i denne tekst. Men som det vel var mest passende for en Larsen-mindeartikel, var det Bent der vandt en kærkommen sejr over Nordre-manden.

Siden sidst har jeg fået opklaret en ting, der har generet mig i Bents tidlige biografi: Han flyttede med familien fra Holstebro til Aalborg i foråret 1950; allerede to år senere, i juni 1952, fik han sin (meget høje) studentereksamen fra Aalborg katedralskole. På to år? Også dengang tog det da tre år i et normalt forløb... Nordres trofaste medlem i Struer, *Erling Højberg*, har opklaret sagen. Bent gik i 1.g 1949-50 på Struer Statsgymnasium! Dengang var der endnu ikke gymnasium i Holstebro. Da Bent jo er født 4. marts 1935, var han altså kun nylig fyldt 14, da han begyndte i 1.g! En tidlig Larsen-debut, også her.

I påsketurneringen i Aalborg i april 1950 lykkedes det ikke den nu 15-årige Bent at blive "dansk mesterspiller". Kravet var mindst 5½ af 7 i 1. klasse, og Bent klarede kun 5. Men i de følgende to år i Aalborg udviklede han sig til at have lands-



Bent Larsen, ny stjerne i 50'erne!

holdsstyrke – og potentiale for mere end dét. Lur mig om der ikke i den unge mands drømme var møder med koryfæer som *Botvinnik, Smyslov og Bronstein*!?

Efter få år blev drømmene som bekendt til virkelighed. På det mere jordnære plan var det i begyndelsen af 50'erne naturligt at flytte blikket fra Aalborg til **Århus** for at finde et par danske topspillere at måle sig med. **Eigil Pedersen** (født 1917) blev dansk OL-topscorer med 7 af 13 på bræt 3 i *Dubrovnik 1950*, den første efterkrigsolympiade. Året efter vandt Nordre-spilleren danmarksmesterskabet og blev som en følge heraf udtaget til at repræsentere Danmark i VM-zoneturneringen i Marianske Lazne i august 1951. Hård



Eigil Pedersen,  
DM i 1951

international kost for Eigil, der blev beskedent placeret.

Bent, nu 16, var blevet mester-spiller – med 7 af 7 i 1. klasse ved påsketurneringen i Odense 1951. I juni fik han sin internationale debut i junior-VM i Birmingham. 6½ af

11, delt 4. plads. Jugoslaven Ivkov var i særklasse, vandt med 9½ (Bent hævned sig senere).

I det tidlige 1952 lykkedes det en iderig nordjyde – det var Arne Hansen, ejeren af Dansk Skakforlag i Aabybro – at arrangere **Matchen Eigil Pedersen - Bent Larsen**. Danmarksmesteren mod det unge talent. Fire alvorlige partier (med hængeparti!) over de tre dage 23., 24. og 25. februar. Det var lørdag-søndag-fastelavnsmandag.

**1. parti, Eigil hvid**, blev spillet på Aalborg vandrerhjem, nok op ad dagen lørdag, så både gymnasieeleven og den DSB-ansatte kunne være klar. **1.d4 Sf6 2.c4 e6 3.Sc3 Lb4 Nimzoindisk, Bents tro følgesvend gennem hele karrieren. 4.e3 0-0 5.Ld3 d5 6.Se2 c5 7.0-0 dxc4 8.Lxc4 Sc6 9.a3 cxd4 10.exd4 Ld6 Moderne tænkt! Af et 1952-parti venter man det klassiske 10...Le7. 11.Dd3 a6 35 år senere foretrak Kasparov 11...e5 her. 12.Lb3 Dc7 13.Lc2 h6 14.Sg3 Td8! 15.Le3 b5 16.Tae1 b4 17.Scc4 Sxe4 18.Sxe4 Lxh2+**

**19.Kh1 Le5! 20.Sg3 g6 Herefter lykkes det ikke for Eigil at påvise noget angreb. 21.Se2 a5 22.De4 Lg7 23.La4 Lb7 24.Te1 Tac8 25.Tfd1 La8 26.Sf4 Dd6 27.d5 Se7 28.axb4 axb4 29.Txc8 Txc8 30.Sd3 Sxd5**



*Danmarksmesteren er totalt overspillet. Han prøver et desperat "rusk" – begge var ifølge beretningerne i alvorlig tidnød. 31.Lc5?!? Txc5 32.Sxc5 Dxc5 33.Lc8! Sc3 Her var flere gode, sikre træk. Bent havde nok set den søde mat 34.Dxa8 Dh5+ 35.Kg1 Se2+ 36.Kf1 Sg3+! 37.fxc3 Dxd1+ 38.Kf2 Ld4#! Formentlig fik han sig en alvorlig forskrækkelse med: 34.Lxf7+ Kxf7 35.Td7+! Kf6 Måske nåede han nu at se 36.Dxa8 Dh5+ 37.Kg1 Se2+ 38.Kf1 Sg3+! 39.fxc3 Db5+ og vinder tårnet på d7. 36.Df4+ Df5 37.Dxf5+ Kxf5?!? 38.Txg7 Se4 39.Tf7+ Sf6 40.f3 Lc6*

**Hængeparti.** Eigil må have lavet hemmeligt træk.

Så rykkede matchen til Aabybro Kro, hvor de tre sidste partier – og hængepartierne – blev spillet. Søndag lagde Eigil sig

i selen. **2. parti** blev hans mest helstøbte; han kunne tage hængparti med en god merbonde i slutspillet.

Men i **3. parti** senere søndag, igen som hvid, var han ved at spænde kombinationsbuen for hårdt med et optimistisk kvalitetsoffer i 26. træk; i stedet kunne han have taget remis ved trækgentagelse. Lidt senere, i begyndende tidnød, fejlede Bent imidlertid afgørende:



**35...Td1??** Overser det træk, som næsten reddede Eigil i 1. parti. F.eks. 35...Tf6 synes at vinde for sort. 36.Le8! Truer en stem skak på h5, hvis tårnet går andre steder end til f5. 36...Tf5 37.Lg6! Ke4 38.f3+ Kxf3 39.Lxf5 Ke3 Eller Txd6 40.Lg4+ fulgt af Te2+. 40.d7 f3 **Nyt hængparti!**

Det fremgår ikke klart af de kilder, som jeg har til rådighed. Men hvids næste træk er så tilpas overraskende, at det ligner et "hemmeligt træk", som det hed i de glade (?) hængpartidage. **41.b5!?** Giver tårnet for at vinde på fribønderne på d- og a-linjen.

**4. parti**, med Bent som hvid, indledte fa-

stelavnsmandag. De tre hængpartier var stadig urørte, men begge spillere regnede dem nok som 2-1 i danmarksmesterens favør. Bent åbnede med 1.e4 denne gang. Måske ville han virkelig have serveret sin Kongegambit som på dette tidspunkt ellers var under "aflæring"? Han fik ikke chancen, for Eigil spillede siciliansk – gik endda ind i en passiv udgave af Maroczy: **1.e4 c5 2.Sf3 d6 3.d4 cxd4 4.Sxd4 a6?! 5.c4!** I midtspillet viste Eigil imidlertid igen sine evner som giftig taktiker – og efter 46 træk kunne danmarksmesteren tage remis fra en styrkens position i slutspillet.  $\frac{1}{2}-\frac{1}{2}!$

Så var det tid for hængpartierne. Eigil opgav – naturligvis – den håbløse stilling fra 1. parti.

Derefter udlignede han matchstillingen til  $1\frac{1}{2}-1\frac{1}{2}$  ved at vinde planmæssigt i 2. parti.

3. parti gik også til Århus, her er de resterende træk efter 41.b5!?! uden kommentarer: **41...Kf4 42.a6 bxa6 43.bxa6 fvg2 44.Kxg2 Td2+ 45.Kh3 Kxf5 46.a7 Td3+ 47.Kg2 Td2+ 48.Kg3 Td3+ 49.Kf2 Txd7 50.a8(D) Tf7 51.Ke3 Tf6 52.Dc8+ Te6 53.Dd7 e4 54.Dg7 Ta6 55.Dh7+ Kg4 56.Dxe4+ Kh5 57.Dd5+ Kxh4 58.Dc4+ 1-0**

Slutresultatet  $2\frac{1}{2}-1\frac{1}{2}$  til danmarksmesteren i en hårdt kæmpet match kunne begge være tilfredse med. Eigil undgik et muligt 2-2 eller det, der var værre! Bent fik vist, at han allerede kunne klare sig mod de bedste danskere.

Mindre end to måneder senere vandt den nu 17-årige Mesterklassen ved Påsketur-

neringen 1952 i Herning, med hele 6½ af 7 (1½ points forspring) og oprykning til Landsholdsklassen. Ny danmarksmester blev Chr. Poulsen, jyden med det gode tilnavn "Plovjernet". Nr. 2: Nordres unge (knap 23 år) **Palle Nielsen**. Eigil nøjedes denne gang med 4-5.-pladsen.

Lige efter påske, men planlagt i god tid før, kunne Danmarks Radio byde på en **radioskakkamp** mellem "to af vore unge lovende talenter: Bent Larsen, Aalborg, og Palle Nielsen, Århus".

Med de to's resultater i påsken var mødet blevet ekstra spændende og aktuelt. Der var ikke tale om et forudspillet k-parti, hvor trækkene derefter blev offentliggjort i radioen med ét om dagen – som f.eks. i det berømte radioparti mellem Bjørn Nielsen og Einar Haave i 1947, eller i mit parti med en anden nordmand, Edvard Sterud, i 1983. **Palle mod Bent** lignede et normalt turneringsparti, idet det blev spillet og udsendt over en hel fredag aften, med start kl. 19 og jævnlige opdateringer blandet med andre programmer. "Lytterne bedes have skakbræt og brikker samt blyant og papir parat", som der blev sagt.

Formatet var afprøvet i december 1951, mellem Eigil Pedersen og Dr. Max Fuwe. Dengang vandt den hollandske cks-VM efter et langt slutspil, og en del skaklyttere fik ødelagt nattesøvnen. Palle Nielsen var mere effektiv! Han demonterede Bents Nimzoinder og satte Aalborgs himmelstormer mat i 33 træk. Partiet findes med Palles egne – nøgterne – kommentarer i Skakbladet juni 1952, s. 90.

I august fik Palle en flot OL-debut på det

danske hold i *Helsinki*.

Med 8 af 13 på bræt 3 blev han dansk topscorer. Eigil var med igen; på 4. bræt scorede han 6½ af 14. På de to øverste brætter havde vi Jens Enevold-



**Palle Nielsen,**  
tæt på DM i 1952

sen og Chr. Poulsen, mens Harald Enevoldsen var 5. bræt og holdleder – og i øvrigt spillede skidt. De fleste lande stillede også med et 6. bræt (2. reserve), men Dansk Skak Union rutede ikke med midlerne. Set i bagklogskabens lys ville det ellers have været en viis beslutning at tage unge Bent med som 6. bræt! Han ville have haft god tid til turneringen, før starten på ingeniørstudiet i København 1. september. Nå, ved den følgende olympiade, *Amsterdam 1954*, sad Bent allerede på sin rigtige plads på det danske hold, bræt 1.

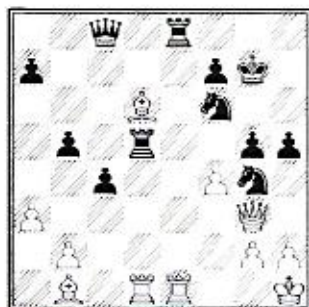
Og så svaret på det ukendte parti i sidste nummer:

### **Palle Nielsen - Bent Larsen**

*Midtjysk Pokalturnering* i Aalborg d. 14. september 1952! Palle var bræt 1 for Århus og Bent for Aalborg, muligvis hans sidste optræden for den nordjyske metropol. OL's afslutning lå mindre end to uger tilbage, og både Palle og Bent havde nogle dage før pokalkampen spillet landskamp i København mod et udvidet hollandsk OL-hold på vej hjem. Holland

vandt 11-9 (10 brætter, dobbelt runde). Palle slog på 4. bræt Kramer 2-0 – mens Bent tabte med samme cifre til Bouwmeester på bræt 7!

Så en revanche til Bent for nederlaget i radiopartiet vel lå ikke lige i kortene...  
**1.d4 Sf6 2.e4 e6 3.Sc3 Lb4 4.e3 c5 5.Ld3 Sc6 6.Sf3 d6!? Senere blev 6...Lxc3+ 7.bxc3 d6 en hovedvej i Nimzoindisk, Hübner-varianten. 7.0-0 0-0 Igen er 7...Lxc3+ 8.bxc3 e5 en ren Hübner. 8.Se2!? Med påstand om at Lb4 nu står latterligt. Men manøvren koster tid. 8...e5! 9.Sg3 cxd4 10.exd4 Lg4 11.dxe5 Lxf3!? 12.Dxf3 Sxe5 13.Dc2 Te8 14.Dc2 Te8 Bent satser konsekvent på sit lille udviklingsforspring. 15.a3 Lc5 16.Lg5 h6 17.Lf4 Spil på gevinst. Afbytning på f6 er for let for sort. 17...d5! 18.Lf5 Te7 19.Da4 Investerer en bonde. På Tad1 kunne han nok ikke lide Ld6. 19.-dxc4 20.Tad1 Db8 21.Lb1 Te6! Truer 22.Sf3+. 22.Kh1 g6 Sammenlign et tilsvarende træk i partiet mod Eigil ovenfor. 23.Lxh6 besvares med en springer til g4. 23.Se4 b5 24.Dc2 Kg7 25.Dd2 b5 26.Sxe5 Txc5 27.Tfe1 Dc8 28.Dc3 Seg4 29.Dg3? g5 30.Ld6?! Td5 31.f4**



Stillingen fra sidste nummer. I hvert fald

*Palle var i vild tidnød, Bent sikkert også. 31...h4 Det meget nærliggende, men ikke det bedste. 32.Df3 Txd6 Pointen, men efter: 33.fxg5 er sagen ikke så enkel. 33...Txe1+ Godt nok til hele pointet, for hvid havde nu tabt på tid! Men 33...Se4! Havde stillet hvid over for sværere problemer. Og i diagrammet synes den sikre gevinst at være 31...Txd6! F.eks 32.fxg5 Se4! eller 32.Txd6 h4 33.Dc3 Dc5! Men hvilken djævel finder det i tidnød? 0-1*

En yderst kærkommen revanche til Bent. Nu havde han smagt sejrens sødme mod begge Nordres OL- og landsholdsspillere. Partiet er hentet i et af Palles egne noteringshefter, som heldigvis er bevaret i Nordres arkiv! ♥

## Nyt om Chess House

Som nævnt er Chess House rykket ud på Kathrinebjergvej 111A i nye, spændende lokaler. Lejeaftalen er kommet i stand med CH's gamle udlejer, Olav de Linde.

Der er tale om ny lyse lokaler i to etager, hvor bar, hyggerum (TV, internet-PC'er, lyn mv.) og depot er i stueetage, mens spillesalene er mindre lokaler på 1. sal.

Lokalerne ligger i kilen mellem Paludan-



**Åbningstider:**  
 Onsdage, Fredage og Lørdage  
 kl. 18.00 - 23.30

**Telefon:** 86 19 76 47

**Hjemmeside:** [www.chesshouse.dk](http://www.chesshouse.dk)





Müllers vej (Storcenter Nord), hvor linie 7 kører, og Brendstrupvej, hvor linie 17 kører, begge med ca. 5 minutters sund gang.

Lokalene er venlige og lyse – og uden tæpper! Der er 3 spillelokaler, 2 af dem netop med plads til en holdkamp, hertil et mindre med plads til ca. 6, og endelig et yderligere rum, nok primært til analyse.



De nye lokaler har dog også nogle minusser i forhold til de gamle. Bar og spillesale ligger på to forskellige etager, så det er svært/umuligt at være turneringsleder og barvagt samtidig. CH har heller ikke længere én stor sal, så det er svært at se, at CH fremover kan arrangere foredrag som fx med Peter Heine. Endelig er også rengøringen blevet mere omfattende med gange, trappe og 2 etager.

Det er desværre mærkbart, at flytningen har taget hårdt på kræfterne i Chess House, CH-bestyrelsen har desværre haft store problemer med at få den fornødne hjælp til flytning og indretning. ♥



## Ekstraordinær generalforsamling

Af Tom Petri

Generalforsamlingen blev afholdt i klublokalene mandag den 20. december. Der var fremmødt 12 medlemmer.

### 1. Valg af dirigent

Lars Noe blev foreslået og valg uden modkandidater!

### 2. Valg til bestyrelsen

Bestyrelsen havde foreslået **Tom Petri** til **formandsposten** - denne blev valgt for 1½ år.

Det efterlod en ledig plads i **bestyrelsen**, som den afgangende formand **Lars Christensen** blev valgt til – ligeledes uden modkandidater.

### 3. Eventuelt

Der blev fremlagt et arbejdsrapport af den nye formand. Dette bringes her i bladet under *Formanden har ordet*.

Der blev endvidere drøftet, hvordan man kunne undgå ikke at stille med fuldt hold til holdkampene, i lyset af 2. holdets 3. runde i Thy. ♥

## Formanden har ordet

### Værdigrundlag

Det er ingen hemmelighed at det har været svært at finde en ny formand i Nordre efter at Lars Christiansen ønskede at fratræde. Det er nu lykkedes, da undertegnede, der tidligere har haft en kort formandsperiode, har overtalte sig selv til at tage posten.



Det har ikke været uden betænkeligheder, da jeg i min tidligere formandsperiode tit så mig henvist til at udføre funktioner, som andre egentlig ville være meget bedre til at udføre. Så faren for at køre sur - kombineret med et aftagende aktivitetsniveau i klubben - afholdt mig egentlig fra at tage posten.

Når jeg nu alligevel tager posten, kan det vel ikke være overraskende, at jeg gerne vil *ændre på den nuværende situation*. Det bliver uden tvivl ikke nemt, og der vil nok være en periode, hvor der ikke er den store ændring at spore. Om det overhovedet kan lade sig gøre er op til medlemmerne – nuværende som kommende.

### Mål:

- Større involvering af klubbens medlemmer i det daglige arbejde
- Større skakmæssig aktivitet hos klubbens medlemmer
- At være stolt over at være medlem i

### Nordre Skakklub

#### Bestyrelsen:

- Klare ansvarsområder
- Mere fokus på at koordinere arbejdet end på selv at udføre det
- Opbakning til initiativer der kommer fra medlemmerne
- At synliggøre opgaver både i den daglige drift og ved særarrangementer
- Løbende evaluering af opbakningen og evt. fortsættelse af faste arrangementer

#### Klubben:

- Fokus på at man som aktivt medlem bidrager jævnlige til klubarbejdet efter lyst og evne
- Forståelse for at man ved at bidrage til klubben både hjælper klubben, men også får et større udbytte af sit medlemskab, og føler et større ejerskab af klubben
- At gøre klubbens arrangementer til et fælles ansvar mellem medlemmerne og bestyrelsen

#### Personlige ønsker:

- Træning/undervisning (efter ønske og behov)
- Tættere forhold / større opbakning til Chess House (i den forstand at det er vores spillested og vi er afhængige af et vel-fungerende spillested)
- Et årligt sommerarrangement, der kan hjælpe med at profilere klubben.

Tom P. ♥

# Juleafslutning

Af PE Nielsen

Efter den ekstraordinære generalforsamling samt gløgg og æbleskiver var vi 8 deltagere i den traditionelle julelyn med specialregler. Der blev Gryftet, lavet store springertræk og hoppet med tårne til den store guldmedalje!

To spillere skillede sig hurtigt ud, og før sidste runde havde de dobbelt så mange points - nemlig max = 6 - som de nærmeste efterfølgere! Sidste runde blev således et rigtigt finaleparti mellem Steen F Christensen og undertegnede. Reglen var, at der måtte stå to brikker af samme farve på samme felt, og det



blev udnyttet på flere spændende måder, før det lykkedes mig at matte Steen:

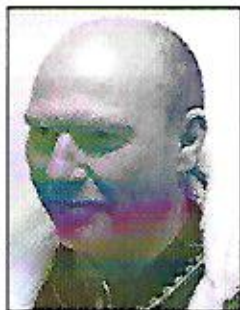
Generøst lovede jeg straks Steen en revanche, da han havde haft sort og antød fusk med farverne. Han tog selvfølgelig imod, og reglen blev, at der ikke måtte stilles brikker på c3, c6, f3 og f6, i så fald måtte de pustes! På et tidspunkt besvarede jeg Db5+ med ...Dc6 og sad i åndeløs spænding; Steen kunne puste og efterfølgende tage min konge! et glemte han imidlertid, men han fik et stærkt angreb og vandt alligevel det efterfølgende tårnslutspil og fik sin revanche! ♥

## Mærkedag

**Per Hansen 25 års jubilæum!**

Den 20. januar har Per Hansen efter ånnerne 25 års jubilæum i klubben!

Og det gør det faktisk ikke, for tidligere havde Per et medlemskab på nogle få år, men de tæller altså ikke! Per havde nemlig et sidespring til Viby Skakklub pga. en ungdomsforelskelse!



Per er skakmæssigt noget svingende, mest gør han sig på 2. holdet, men enkelte år er det også blevet til en plads på førsteholdet – og ved sidste sæsonafslutning kunne Per ses på både 1. og 2. holdets oprykningshold!

Per kan være farlig for enhver, men af og til også for sig selv! Ud over det skaklige er Per ikke bange for at tage ved, og han har bl.a. også tidligere indgået i klubbens bestyrelsesarbejde.

**Hjertelig tillykke med de 25 år! ♥**

## Åben klubturnering

Nordre Skakklub indbyder til åben koordineret klubturnering. Turneringen tæller samtidig som **klubmesterskab**, idet bedst placerede Nordrespiller i øverste gruppe kåres som **klubmester 2011**.

**Der spilles på følgende mandage:**

**Februar:** den 21. og 28.

**Marts:** den 21. og 28.

**April:** den 11.

**Maj:** den 2. og 16.

Der er endvidere afsat følgende datoer til udsatte partier: 7/3, 14/3, 4/4, 18/4 og 9/5. Slår disse datoer ikke til kan der spilles på andre klubaftener, i Chess House, hos andre skakklubber eller privat.

**Spilletid og -sted:** Kl. 19-23.10 i Chess House, **Katrinebjergvej 111A, 8200 Aarhus N**. Der er rygeforbud.

**Betænkningstid:** 40 træk i 1 time + 45 minutter, hurtigafslutning med 20 minutter + opsparet tid.

**Indskud:** 100 kr. Nordrejuniorer dog gratis.

**Turneringsform:** Der spilles i 8-mands alle-mod-alle grupper, evt. nederste gruppe som Monrad. Turneringen afvikles efter FIDEs regler for skak, og Reglement for DSU's EMT og koordinerede turneringer. Turneringen *ELO-rates tillige for de grupper, der opfylder betingelserne*.

**Præmier:** Pr gruppe er der flg. præmier:

1. præmie Kr. 500

2. præmie Kr. 200

I tilfælde af ligestilling deles præmierne, klubmesterskabet dog ved korrektion.

Tilmelding med navn, klub, fødselsdato, rating og tlf-nummer **senest den 1/2** til:

Tom Petri, telf. 61 33 71 28 eller

e-mail: [formand@nordre.dk](mailto:formand@nordre.dk)

*Ved afbud er det vigtigt at man husker:*

- at melde afbud til turneringsleder og modstander
- selv at aftale nyt spilletidspunkt med modstanderen og at meddele tid og sted til turneringslederen
- at meddele resultatet til turneringslederen straks efter partiets afvikling
- at alle udsatte partier skal være afviklet inden sidste runde!

**Vel Mødt!** ♥

## Hurtigskakmesterskab

Klubmesterskabet i hurtigskak afholdes den 24. og 31. januar.

**Tilmelding** i klubben eller til Tom P. ♥



## Godt nytår!