

GSSF-Nyt

Medlemsblad for Gladsaxe Skakforening

April 2013 Nr. 2 (363) 65. årgang



Generalforsamling 14. maj 2013

Indkaldelse: Se side 3



Klubmester 2013: Jan Flemming Jensen

(Slutstilling i GSF Open 2: Se skema side 18)

GSF – Gladsaxe SkakForening

Klublokaler: Til Jernbanen 20, 2880 Bagsværd

Tlf.nr. 44 44 70 73

Spilledag: Tirsdage kl. 19-24

<i>Bestyrelse m.m.</i>	<i>Navn</i>	<i>Tlf.nr.</i>	<i>e-mail- og postadresse</i>
Formand	Mikael Dræger	32 62 61 29	mikaeldr@hotmail.com Kongelundsvej 67 B-mf 2300 Kbh. S
Næstformand	Poul Erik Harders	44 94 19 65	peharders@webspeed.dk Stationsalléen 28, 2A 2730 Herlev
Kasserer	Bo Damgaard-Sørensen	21 49 13 06	gsf@bods.dk
Medlem	Alex Madsen	41 18 31 36	alex@amigro.dk
GSF-Nyt's redaktion	Alex Madsen, ansvarshavende.	41 18 31 36	alex@amigro.dk
	Kaare Vissing	38 89 01 25	kaarevissing@mail.dk
Hjemmesidens redaktion	Per Steenstrup	44 44 23 27	webmaster@gladsaxeskak .dk

Hjemmesider

<i>Forening</i>	<i>Hjemmeside</i>
GSF, Gladsaxe Skakforening	www.gladsaxeskak.dk
KSU, Københavns skak Union	www.ksu.dk
DSU, Dansk skak Union	www.skak.dk

GSF-Nyt

Tryk: GPV (Gladsaxe Pædagogiske Viden- og dokumentationscenter)

Oplag: 50

Red.slut: 5.4.2013.

Deadline for næste nummer ca. 20. september 2013

Indlæg sendes til en af redaktørerne.

Generalforsamling

Hermed indkaldes til ordinær generalforsamling

tirsdag den 14. maj 2013 kl. 19:15

i klubbens lokaler, Til Jernbanen 20, Bagsværd

Indkaldelsen sker i henhold til klubbens love, jf. vedtægternes § 4.

Dagsordenen har følgende punkter:

1. Valg af dirigent
2. Protokol
3. Formandens beretning
4. Regnskab
5. Indkomne forslag
6. Valg (jf. § 6)
 - Næstformand og kasserer er på valg
 - 2 revisorer og 1 revisorsuppleant er på valg
7. Eventuelt

Angående punkt 5: Forslag til vedtægtsændringer skal være bestyrelsen i hænde senest den 1. april 2013 og fremgå af denne indkaldelse til generalforsamling. Der er ikke indkommet forslag til ændring af vedtægterne.

Andre forslag som ønskes behandlet på generalforsamlingen, skal være bestyrelsen i hænde senest 8 kalenderdage før generalforsamlingen og fremlægges på generalforsamlingen.

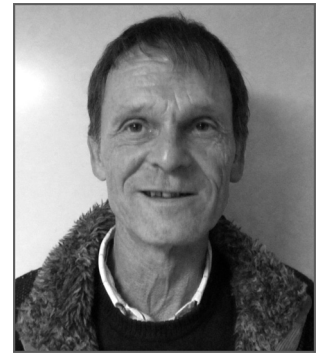
Mød frem og vær med!

Der serveres gratis kaffe.

Bestyrelsen

Formanden har ordet

Det er snart generalforsamling. På den sidste besluttede vi at undersøge mulighederne for en fusion med Caissa. Forløbet har gjort det klart for mig, at jeg ikke har helbredet til at løfte opgaven. Det rolige arbejde med skak og unge mennesker fortegnede sig i en forandring med uoverskuelige konsekvenser. Et videre samarbejde med Caissa er afvist af bestyrelsen. Hvordan vi kan støtte ungdomsarbejdet i fremtiden, må vi diskutere på generalforsamlingen.



Vel mødt til generalforsamlingen!

Mikael Dræger



Holdafslutning i Tapeten

*Forrest: Jan Flemming, Per og Erik
Bagerst: Johnny og Andrzej*

Andetholdet

Andetholdet spiller i 4. række, der består af 4-mandshold. Da der kun var 4 tilmeldte hold til denne række, spillede holdene to gange mod hinanden. Vort hold blev nummer 1 – se i øvrigt holdskemaet side 19.

Førsteholdet

Førsteholdet, der spiller i 1. række, gruppe 1, blev nr. 3 i deres gruppe. Billedet er fra KSU's fælles holdafslutning, som blev afviklet i Tapeten. Vort hold vandt 5-3 over Nørrebro 3.

Se holdskemaet side 19.



Bo og Mogens mod BMS 9



50 år ved skakbrættet I

af Henrik Mortensen, GSF

Bibliofile læsere – eller læsere, der er lige så urgamle som dette indlægs forfatter, vil vide, at ovenstående titel er tyvstjålet fra en kendt og i samtiden meget anvendt skakbog af vor internationale mester Jens Enevoldsen. Men, ak, det sølle pjok kunne – dengang han skrev sit værk – "kun" præstere 30 år – til gengæld med lidt større kvaliteter.

Omkring 1960 lærte jeg skakspillets regler af en skolekammerat, hvis teoretiske ballast i øvrigt hovedsageligt udgjordes af ovenfor omtalte epos. Per Andersen vandt vel nok de første ca. 200 indbyrdes partier, hvorefter jeg langsomt og drypvist fik tiltusket mig en remis og en gevinst i ny og næ. Vi spillede nu også med andre skolekammerater m.fl., idet alle raske drenge på den tid vidste, hvordan skakbrikkerne skulle flyttes.

I 1963 erklærede Per, at han nu ville indmelde sig i Lyngby Skakklub, som på daværende tidspunkt spillede hver torsdag aften i Lyngby Menighedshus på Sorgenfrivej, hvor nu de lokale søers båd fart har endestation. Miljømæssigt set var det næsten på alle punkter dengang, det var før. Rygning var naturligvis fuldt tilladt, og det var nærmere en hovedregel end en undtagelse, at alle var stor- og kæderygere af såvel piber, cigaretter og cerutter. Jeg erindrer især Linde, hvis eneste fattige pibe beklageligvis manglede et betydeligt trekantet stykke ned mod piberøret. Det betød til gengæld, at Linde og andre interesserede kunne følge glødens gang ned gennem pibehovedet. Skønt Linde var pensionist, havde han ikke tid til at klippe sine negle, som efterhånden lignede en papegøjes. Dette gav undertiden praktiske problemer med at flytte brikkerne uden at vælte disses naboer. Linde var altid een af de første, der mødte op på klubaftenerne, hvor han satte materiel frem fra skabet. Han var også altid blandt de sidste, som gik hjem efter endt oprydning. I det hele taget var det en tid, da

flere festlige originaler var organiserede skakspillere.

Et andet særkende for datidens Lyngbyklub var den udsøgte kvindelige betjening på alle klubaftener. Når alle spillere var på plads gik frk. Mathiesen og en veninde diskret rundt ved bordene og modtog bestillinger på kaffe, the, sandkage og cigaretter. Frk. Mathiesen boede med sin gamle far på Meningshusets 1. sal, hvor også køkkenet lå. Ca. en time efter blev de bestilte levnedsmidler i al stilhed serveret for rette vedkommende. I tredje og sidste ombæring blev de skyldige beløb inddrevet. Let pilsner, sodavand og tændstikker var underlagt høflig selvbetjening. Alkoholiske drikke kunne naturligvis ikke dengang forefindes i et menighedshus med kamtakkede gavle og gotiske vinduer.

Lyngby-Taarbæk Kommune var jo blevet konservativ og måske derfor gik Bestyrelsen meget op i medlemmernes titler. I medlemslisten og i forsendelser til medlemmerne hed det således: hr. stationsforstander C.A.Mortensen, hr. politiassistent Knud Vonge Nielsen og hr. bankbestyrer I.C.Christensen.

Lyngby Skakklub havde dengang kun ét hold, som til gengæld spillede i 2. division (øst). Ankermand var naturligvis IM Svend Hamann, som på flere måder ragede højt op over alle i forsamlingen. Kendt i samtiden var også Arbejderskakforbundets forbundsmester anno 1947, Hjalmar Mortensen, der i 1953 endvidere blev københavnsmeister. (Med disse de to seneste afsnit skulle det vel være endegyldigt bevist, at der godt kan være flere, der hedder Mortensen, endskønt jeg er enebarn!) På divisionsholdet deltog endvidere Carsten Byrn, som blev elitespiller ved KM 1970, hvor Åge Frederiksen til gengæld rykkede ud af mesterklassen, mens de øvrige 4 pladser var besat med folk, der spillede i daværende 1. og 2. kl. (1899-1500 i rating). Men høj anciennitet og erfaring kompenserede i årevis for de manglende titler. Da jeg havde været medlem i nogen tid fremmødte en pæn midaldrende herre med en lille bleg og mager dreng med vat i ørerne. Jeg slikkede mig om munden ved udsigten til omsider at møde et let offer. Ingen kunne jo vide, at knægten engang – omend rigtig mange

år senere – på flere måder skulle blive noget stort og højt. Drengen var såmænd en vis Jens Kristiansen, som jo netop er blevet ny, gammel verdensmester. Det er jo da en herlig fornemmelse – omend mange år senere – at leve med bevidstheden om, at man flere gange har ydmyget og besejret en verdensmester. Det holdt nu ikke så længe; thi Jens var et åbenlyst talent, som udviklede sig eksplosivt – og det jo især efter at han sammen med en anden ambitiøs ungersvend skiftede til Gladsaxe Skak Forening, som herefter fik sin storhedstid i Divisionsturneringen.

Klubskiftet var et stort gode for Jens; for i Lyngby lærte man kun fiduser, skønt Hamann uomtvisteligt var en kapacitet. Udover fiduserne husker jeg bedst, at Formanden på given foranledning belærte mig om, at ved rokade skal kongen flyttes først!

Det kunne nu forekomme fristende at bringe et gevinstparti mod den nybagte verdensmester; men Fruens veje er jo uransagelige, og det er mine løse noteringslister fra samtiden så også! I må her nøjes med et simultanparti mod IM Hamann ved juletid 1965. I øvrigt så vi jo et parti med Jens i forrige nr. af Klubbladet.

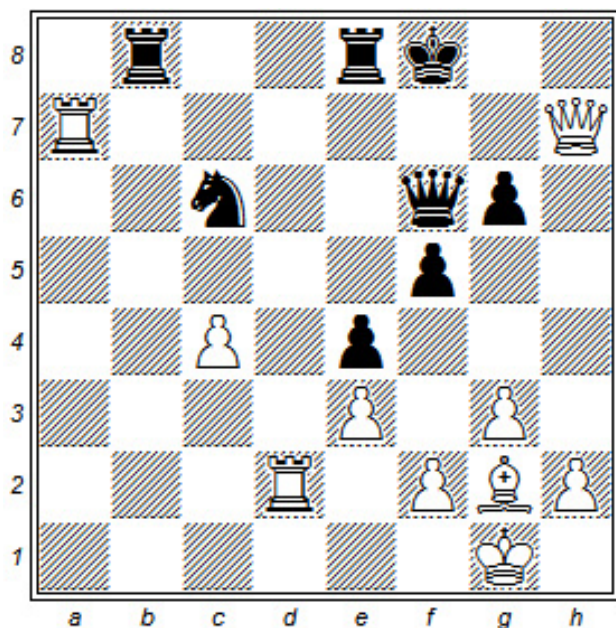
Hvid: *Henrik Mortensen*

Sort: *IM Svend Hamann*

1. Sf3 d5 2. c4 Sf6 3. d4 g6
 4. Sbd2 Lg7 5. g3 0–0 6. Lg2 c6
 7. 0–0 Lg4 8. b3 Sbd7
 9. Lb2 Lxf3 10. Sxf3 Se4
 11. Te1 Te8 12. e3 e6 13. Tc1 Da5
 14. a3 Lf8 15. Ta1 (en trækfølge,
 som jeg i skrivende stund ikke er
 særligt stolt af. Men set i fortsæt-
 telsens ulideligt klare lys var det
 måske ikke så ringe endda.)
 15... Tad8 16. Dc2 Heromkring
 klagede Hamann over, at der ikke

rigtig skete noget i partiet. Det
 skulle der heldigvis komme til
 senere!

16... f5 17. Te2 dxc4 18. bxc4 c5
 19. Se1 Sdf6 20. dxc5 Dxc5
 21. Lxf6 Sxf6 22. Lxb7 Tb8
 23. Sd3 Dc7 24. Lg2 e5
 25. Dc3 e4 26. Sb4 Lxb4
 27. axb4 Sd5 28. Dd4 Sxb4
 29. Txa7 De5 30. Dd7 Df6
 31. Dxb7 Kf8 32. Td2 Sc6



Hvid trækker

33. Td6! Tb1+ 34. Lf1 Te6
35. Txe6 Dxe6 36. Dg7+ Ke8
37. Dh8+ Opg.

Svend uddelegerede en mindre præmie til mig, da han mente, jeg havde ydet bedst modstand.

(Fortsættes i næste nr. af GSF-Nyt)

Feberredninger

Tirsdag den 19. marts fortalte Kaare Vissing om feberredninger i slutspil og demonstrerede adskillige håbløse slutspilsituationer, som alligevel gav udbytte. Der er mange halve og hele points at hente ved lidt indsigt i slutspil.



Konklusionen er vel nærmest, at man skal spille et parti til ende, selv om man står dårligt. Der kan pludselig opstå mulighed for pat eller evig skak.

Tak til Kaare for et inspirerende foredrag, som han naturligvis krydrede med anekdoter fra sit lange skakliv.

Ni medlemmer var mødt op til dette instruktive foredrag, og det må vel siges at være et nogenlunde pænt fremmøde.

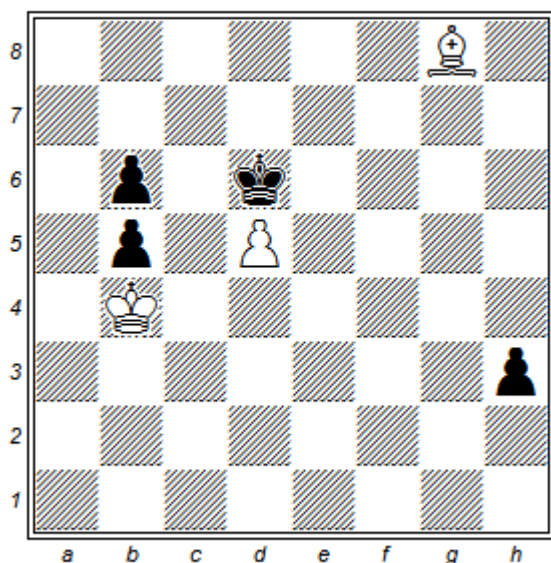
SKAKOPGAVEN

Ved Kaare Vissing Andersen

Denne gang skal vi have lidt for den praktiske spiller – et par slutspilstudier komponeret af P. A. Larsen (1869-1946), der var lektor i matematik på Bornholm og skrev bøger om både geometri og aritmetik. Gennem 57 år komponerede han op mod 300 skakproblemer, hvoraf jeg personligt er særligt begejstret for hans slutspilstudier. Det var Jens Enevoldsen også. Peder Andreas Larsen blev dertil far til en begavet børneflokk, hvoraf K. A. K. Larsen (1896-1963) blev den ene af Danmarks to helt store problemkomponister. Den anden var Knud Hannemann (1903-1981), der også havde fået skakopgaver ind med modernælken – af sin far H. Hannemann.

Nr. 3

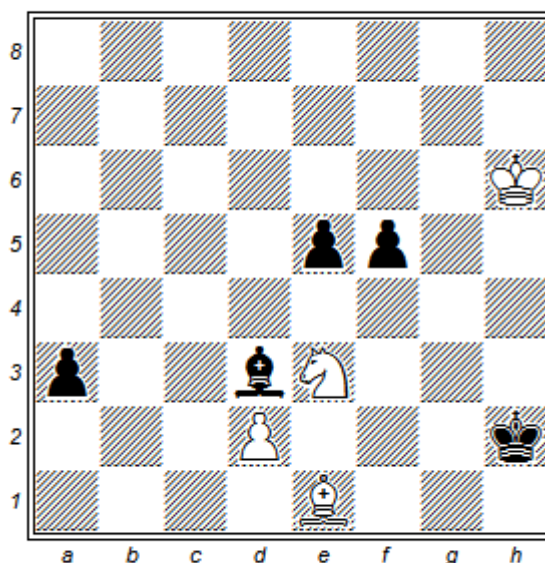
P. A. Larsen
Tidskrift för Schack, 1897



Hvid trækker og holder remis

Nr. 4

P. A. Larsen
Magasinet 1939
Specialpræmie



Hvid trækker og holder remis

Hermed udskrives en løserturnering med præmier bestående af bøger sponsoreret af Vissings Forlag. Send derfor dine løsninger på de to opgaver i nr. 362 (januar 2013) og de to opgaver her i nr. 363 til Kaare Vissing på e-mail kaarevissing@mail.dk eller aflever dem i klubben til Alex Madsen eller Kaare Vissing senest den 17. september 2013.

KIRSEBÆRPARTI NR. 2

Ved Kaare Vissing Andersen

Når man ikke selv er blevet en stor skakspiller, må man trøste sig med at have spist kirsebær med dem, der blev det.

FADEREN, SØNNEN OG ERIK POULSEN

En af mine største glæder ved at være blevet medlem af GSF er den historiske og kulturelle skaksnak med Erik Poulsen, der har mere end 60 år på bagen som turneringsspiller. Godt nok har han skuffet mig ved at "tilstå", at han ikke er den Erik Poulsen, som i en årrække var medlem af Dansk Skakproblem Klub og i sin tid inspirerede Holger Helledie til at komponere skakopgaver af højeste klasse. Men derudover er Erik "Gladsaxe" Poulsen såmænd god nok.

Umiddelbart efter Gladsaxes kamp mod Lyngby-Virum i januar 2013 fortalte Erik mig, at han engang havde tabt til min far, den helt blinde skakspiller Erling Vissing Andersen (1922-1959), og han viste mig sågar partiets første træk. Inden holdkampen mod Frederiksberg en måneds tid senere gav han mig minsandten en kopi af et håndskrevet referat af den match, hvor min far havde besejret ham. Matchen fandt sted den 3. marts 1953, altså for 60 år siden, mellem Søborg og Brønshøj Arbejder Skakklub (i dag: Brønshøj Skakforening), og den blev spillet inden for Dansk Arbejder Skak Forbund. Søborgs top havde et par gode navne, B. Stender Pedersen og Jørgen Johansen, så det er forståeligt, at ungersvenden Erik måtte tage til takke med en plads på 5. bræt. Brønshøj havde Ole Illum Truelsen på 1. bræt. Han var allerede da blevet Brønshøjmester. Siden blev han forbundsmester i K-skak inden for DASF og senere fast mand på Kampklubbens 1. hold, der vandt DM for hold. Da Bobby Fischer kort efter sin store triumf i Stockholm 1962 spillede simultan mod en række københavnske mesterspillere, var Ole Illum Truelsen den første, der besejrede fænomenet. Men i den nævnte match i 1953 måtte han dog ned mod Stender Pedersen. I det hele taget var Brønshøj overmatchet. Søborg vandt 6½

– 1½. Kun Erik Poulsen måtte bide i græsset – og det var altså mod min far, som i 1950-erne var Danmarks stærkeste blinde skakspiller. Således vandt han Københavns mesterskab for blinde de første tre år, dette blev afholdt, 1950-52. Derefter blev dette mesterskab erstattet af Blindes Skakklubs klubmesterskab, som han kun deltog i 1955-59 med sejre i 1955, 1958 og 1959. I Brønshøj dystede han med de bedste seende. Således deltog han i klubmesterskabets mesterklasse fire gange, men havnede hver gang i den nederste halvdel. Hans bedste turneringsresultat er givetvis fjerdepladsen ved Brønshøjmesterskabet 1955.

Desværre har Erik ikke bevaret sit parti mod min far, og min fars to bøger med hans partier på punktskrift omfatter kun årene 1949-51. Så partiet må anses for at være gået tabt.

Så vidt "faderen". Nu til "sønnen og Erik Poulsen"! Jeg har kun mødt Erik én gang i et turneringsparti. Det var i Vestvoldturneringens Eliteklasse i 1972. Dengang vidste jeg ikke, at han var og blev en af Gladsaxes helt store spillere. 16 klubmesterskaber gennem årene 1970-2012 i en så stærk forening taler sit tydelige sprog. Store navne som Jørgen Johansen, Ole Buch, Egon Knudsen (stormester Bent Larsens besejrer i 1960), seniorverdensmester og stormester Jens Kristiansen og Mads Reinert halter langt efter, hvad antal klubmesterskaber angår. Jeg vidste heller ikke i 1972, at Erik havde tabt til min far – men det må jo have ligget i min underbevidsthed, at jeg ikke havde noget at hævne!?

Fransk (Nimzowitsch-Systemet)

Spillet den 30. september 1972 i Glostrup
Vestvoldturneringen. Eliteklassen.

Hvid: *Erik Poulsen, Gladsaxe SF*

Sort: *Kaare Vissing Andersen, Brønshøj SF*

1. e4 e6 2. d4 d5 3. e5 Dette meget naturlige træk blev allerede analyseret af Karl Jänisch (1813-1872) og Louis Paulsen (1833-1891)

samt spillet med forkærlighed af den første officielle verdensmester, Wilhelm Steinitz (1836-1900). Men det var "Danmarks Skaklærer" Aron Nimzowitsch, der for alvor uddybede trækkets strategi og gjorde den opståede stilling til et ideelt eksempel på behandlingen af en hvid bondekæde, dvs. hvorledes hvid med sine centrumsbønder kan erobre terræn og f.eks. påbegynde et angreb med f2-f4-f5 med mulighederne fxe6 og f6. Han lod det dog ikke blive ved dette, men viste også, hvorledes sort kan angribe disse bønder med c7-c5 rettet mod bonden på d4 og med f7-f6 rettet mod bonden på e5.

3... c5 Ifølge den skitserede strategi det mest naturlige træk og helt efter Nimzowitschs tese om, at en bondekæde skal angribes i sin basis (her d4).

4. c3 Db6 Vidste jeg mon dengang, at trækket er en idé af Robert Wade (født 1921), hvis tanke var at følge efter med Lc8-d7-b5 for at få byttet sorts dårlige løber af mod hvids gode? Hovedvarianten lyder 4... Sc6.

5. Sf3 Ld7 Jeg kendte åbenbart Wades idé!? Sort kunne med 5... Sc6 være kommet ind i hovedvarianten.

6. a4!? Synes effektivt at hindre trækket Ld7-b5, men hvorfor beskæftiger B. Slotnik sig så kun med trækkene 6. Le2, 6. Sa3 og 6. Ld3 i sin bog *Französische Verteidigung*, 1982? I bøger om Fransk af Rolf Schwartz og S. Gligoric har jeg heller ikke fundet trækket. Og selv evner jeg ikke at påvise nogen svaghed i Poulsens "teoretiske nyhed"! Måske finder de nævnte teoretikere det blot uhørt, at hvid med bondefremstødet svækker feltet b3.

6... Sc6 7. Le2 cxd4?! Det er næppe godt at ophæve spændingen i centrum. En munter metode i denne slags stillinger er trækket 7... Sh6!? med idéen 8. Lxh6?! Dxb2!?, og hvis ikke hvid slår på h6, da at spille Sh6-f5 med tryk på d4.

8. cxd4 Lb4+ 9. Sc3 Ikke 9. Ld2? Sxd4 med bondegevinst.

9... Sge7 10. 0-0 Sf5 11. Le3 Tc8 12. Ld3?! Sxe3? Bedre var det at slå bonden på d4, da sort har garderingsressourcen Lb4-c5! Der kunne

f.eks. ske 12... Sfxd4! 13. Sxd4 Sxd4 14. Lc2 Lc5! eller 14. Lxh7 Txxh7 15. Lxd4 Lc5 16. Lxc5 Txc5 med ret lige spil. Hvid har en lille fordel i form af springer mod dårlig løber, men sort har rigelig kompensation i form af sit tunge skyts på de åbne og halvåbne linjer, ligesom bonden på d5 er en trumf. Med teksttrækket åbner sort f-linjen for hvid, som tilmed får styrket svagheden på d4.

13. fxe3 Le7 Der truede allerede 14. Sg5! Med trusler på både f7 og h7.

14. Tf2 Sa5 I min datidige notesbog har jeg givet dette træk tegnet "(?)" (svarer til vore dages "?!"), altså et halvskidt træk. Det kan jeg ikke se hvorfor i dag. Til gengæld stemplede jeg for fyrre år siden ikke sorts 12. træk med noget nedsættende tegn. Teksttrækket angriber de svage hvide felter i hvids stilling på D-fløjen, og dem beskytter hvid så meget forståeligt med sit næste træk.

15. Sd2 a6 Sort skal ikke nyde noget af at snuppe testamentebonden, men efter 15... Dxb2!? er springeren på c3 i slag, og det ses ikke umiddelbart, hvorledes hvid kan fange den dristige dronning. Så slaget på b2 var måske sorts chance!?

16. Tb1 f5!? Chance eller desperation? Kort rokade synes at ligne en ulykke, da der ikke er nogen officerer til at bidrage til forsvaret, og hvids tryk mod f7 skulle der jo gøres noget ved.

17. exf6 Lxf6 18. Dh5+ Ke7 19. Sf3 Le8 20. Dg4!

Dermed er hvids stilling strategisk vundet. Alene truslen 21. Sxd5+!, der udnytter, at tårnet på c8 er udækket, indikerer, at sorts stilling er syg.

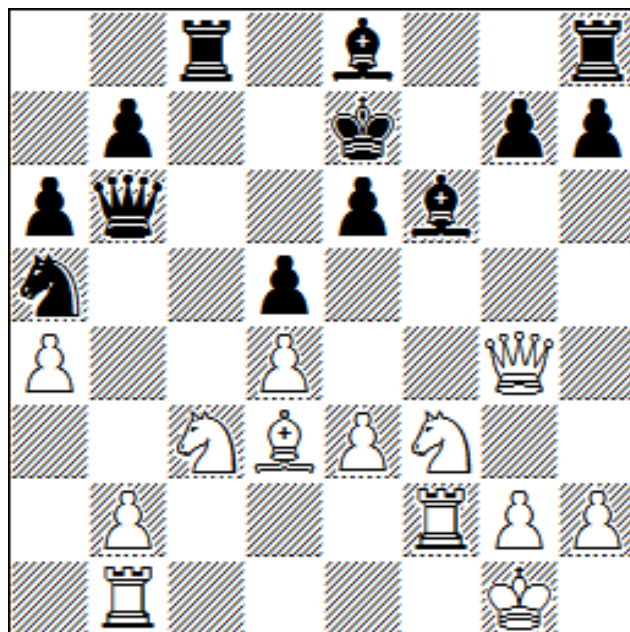


Diagram: Sort trækker

20... Lf7 Af større betydning end at dække bonden på e6 er det at skabe forbindelse mellem tårnene på 8. række. Således er truslen Sxd5+ imødegået, da tårnet på c8 er dækket. Hvid sætter nu et angreb ind på den åbne f-linje, hvor to tårne så afgjort gør sig bedre end to løbere! Sort håber, at der er lukket af på K-fløjen og sætter en mod-offensiv ind på D-fløjen.

21. Tbf1 Sc4 22. Lxc4 Txc4 23. Se5! Txc3?! Desperation!

24. bxc3 Nu truer hvid med det betydeligt stærkere kvalitetsoffer **25. Txf6! gxf6 26. Dg7 fxe5** (Eller **26... Tf8 27. Dxf8+ Kxf8 28. Sd7+** efterfulgt af **29. Sxb6** med hvidt tårn mere i slutspillet) **27. Txf7+ Ke8** (Eller **27... Kd6 28. Dxe5+!** (Hurtigere end **28. Dxb8**) **28... Kc6 29. Dxe6 mat**) **28. Txb7** med den knusende dobbelttrussel **Txb6 & Dxb8 mat.**

24... Tf8 25. c4 dxc4 26. Sxc4 Dc6 27. Tc1! Noget af det, der kendetegner en mester, er evnen til at overføre sit initiativ fra den ene fløj til den anden! Sort var jo så venlig at åbne spillet på D-fløjen i et forfængeligt håb om at komme til modspil dér, men nu er det hvids tårne, der drager fordel af åbningen på denne side af brættet. Bemærk sorts pauvre løberpar!

27... Tc8 28. Tfc2 Truer **29. Sa3!** med tårngevinst.

28... Dxa4!? Sorts bedste chance er at bytte sin dronning for to tårne og derpå søge at få en ny dronning ved at føre en af sine fribønder på D-fløjen ned på 1. række. Planen støder dog på den granitblok, der udgøres af de hvide bønder på e3 og d4, som holder de sorte løbere uden for indflydelse.

29. Sb6!? **Txc2 30. Sxa4 Txc1+ 31. Kf2 b5?!** Mere chancerigt var sprængningsforsøget **31... e5!?**, idet sorts løberpar skal spille med på D-fløjen. At føre sine bønder frem uden understøttelse af løberne er en dødfødt strategi, der strandes på dronningens mobilitet.

32. Sc5 a5 33. De4! b4 Der truede **34. Db7+** efterfulgt af **35. Dxb5**, og det er jo helt rart at kunne afværge en trussel og samtidig komme videre med sin plan. Det hindrer dog ikke, at de sorte bønder på D-fløjen allerede befinder sig i slagteriet.

34. Db7+ Kf8 35. Da8+ Le8 36. Dxa5 Tc2+ 37. Kf3 Lc6+ 38. e4 Tc3+
 Øv, det planlagte 38... Lxd4 med pseudotruslen 39... Tf2+ strander på
 39. Sxe6+ med løbergevinst.

39. Ke2 Tc2+ 40. Kf3 Tc3+ 41. Ke2 Tc2+ 42. Kd3 Tc3+ 43. Kd2 Lg5+
44. Ke2 Lf6? De mange hævnsskakker har ikke ført til noget, og hvid
 truede både Dxb4 og Sxe6+. Teksttrækket er dårligt, fordi det blot
 fører til en tidligere stilling, men nu med hvid i trækket. Jeg håber
 ikke, at jeg i mine datidige noter har forsynet trækket med et spørgs-
 målstegn, fordi jeg har set bondegevinsten 44... Lxe4 45. Sxe4 Te3+,
 for det strander både på 46. Kd2 Txe4+ 47. Dxc5 og på 46. Kd1 Txe4
 47. Da8+ efterfulgt af 48. Dxe4.

45. Dxb4 Tc2+ 46. Kf3 Le7 47. Sxe6+ Kf7 48. Db3 Lxe4+! 49. Kxe4?!
 Jeg har i min datidige tegnsætning stemplet dette træk med et "(?)",
 der som nævnt svarer til vore dages ?! Men det er nu svært – for mig i
 dag – at finde noget, der er bedre.

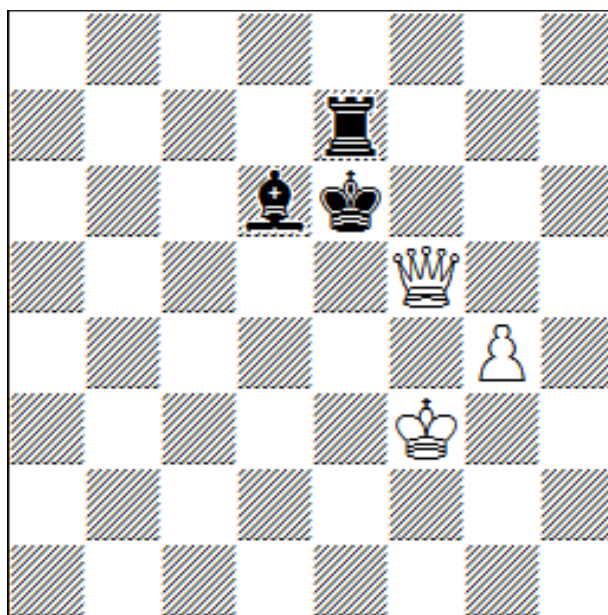
49... Te2+ 50. Kf4 Ld6+ Eller 50... Txe6 for at bygge en borg med tårn
 på d6 og løber på e7. 51. Kf5 besvares med 51... g6+.

51. Kf3 Txe6 52. g3 g6 53. Dd5 h5 54. h3 Ke7 55. Db7+ Kf6 56. d5
Te7 57. Dc6 Ke5 58. Dc3+ Kf5 Eller 58... Kxd5 59. Dd3+ efterfulgt af
 60. Dxc6, hvorefter sort dog kan gardere bonden på h5 med Te5,
 hvorefter hvid skal bevise, at dronning og bonde kan besejre tårn og
 løber.

59. g4+ hxg4 60. hxg4+ Kg5 61. Dc1+ Kf6 62. Dc6 Ke5 63. Dc3+
Kxd5 64. Dd3+ Ke6 65. Dxc6+ Kd5 66. Dd3+ Ke6? Mon denne buk
 skyldes tidnød, træthed efter at have været jagtet så længe i en stra-
 tegisk tabt stilling eller et forfængeligt håb om trækgentagelse? Eller
 mon jeg allerede dengang havde potentialet til at komponere hjælpe-
 matter, hvilket jeg først realiserede en snes år senere?

67. Df5 mat!

Se diagram og kommentar på næste side.



Modelmat

Slutstillingen fortjener et diagram, idet der er tale om en modelmat! Ved en *modelmat* forstår man en mat, der både er *ren* og *økonomisk*. En mat er *ren*, hvis intet af kongens (otte) nabofelter er dobbelt garderet. Vi ser her, at hvids dronning tager felterne d5, d7, e5, f6 og f7, at hvids bonde tager feltet f5, og at sorts løber og tårn tager felterne d6 henholdsvis e7. For alle de nævnte felter gælder, at der kun er én årsag til, at sorts konge ikke kan gå dertil. En mat er *økonomisk*, når alle de hvide officerer medvirker. Dog må kongen gerne være statist, og det samme gælder såvel de hvide bønder som de sorte brikker. Såvel rene som økonomiske mætter samt særligt fint modelmætter er noget problemkomponister tilstræber. Den såkaldte *Bøhmiske Skole* har endda gjort det til et krav. Almindeligvis siger man, at en skakopgave er en *bøhmer*, hvis den indeholder mindst tre modelmætter.

Apropos dette kirsebærparti, så behøver man ikke nødvendigvis at have slået eller spillet remis mod en af de store – bare det at have krydset klinge med vedkommende kan bringe glæde!



T-shirts

Bestyrelsen har foranlediget fremstilling af T-shirts med broderet GSF-logo på ryggen.

Disse kan erhverves for 30,- kr. Har man selv en T-shirt, kan man få broderiet gratis.

Pt. er der 2 T-shirts størrelse xl på lager. Der vil løbende blive fremstillet T-shirts.

E-mail-adresser

Kassereren prøver at samle mailadresser fra klubbens medlemmer. For de som måtte ønske det, kan opkrævning af kontingent/turneringsindskud sendes som mail (i stedet for giro). Netbank kan så bruges ved betaling.

Det er også tanken at bruge mailadresserne til udsendelse af f.eks. medlemsliste. Klubbladet kan som ekstra service leveres pr. mail som vedhæftet pdf-fil, uden at man derfor skal undvære papirudgaven.

GSF Open 2		Rgl	1	2	3	4	5	6	7	8	9	Po	Plac	Rny
13	Jan Flemming Jensen, GSF	1874	14	1	3	5	12	8	7	6	9	8½	1	1906
			1	1	1	1	1	1	½	1	1			
5	Per Steenstrup, GSF	1955	6	8	12	13	15	4	11	7	2	7½	2	1948
			1	1	½	0	1	1	1	1	1			
12	Mikael Dræger, GSF	1702	11	10	5	15	13	7	8	9	6	6½	3	1728
			1	1	½	1	0	1	½	1	½			
6	Andrzej Marczyk, GSF	1488	5	16	10	14	8	15	4	13	12	5	4-7	1562
			0	1	1	½	0	1	1	0	½			
8	Ole Kjølby, GSF	1800	7	5	15	3	6	13	12	4	10	5	4-7	1757
			1	0	½	1	1	0	½	1	0			
10	Alex Madsen, GSF	1411	9	12	6	1	4	2	14	16	8	5	4-7	1404
			1	0	0	1	0	0	1	1	1			
15	Poul Erik Harders, GSF	1555	16	4	8	12	5	6	2	11	7	5	4-7	1557
			1	1	½	0	0	0	½	1	1			
2	John Eschel Jønsson, GSF	1163	1	3	4	9	11	10	15	14	5	4	8-11	1271
			½	0	0	1	0	1	½	1	0			
4	Ib Strømberg Hansen, GSF	1608	3	15	2	7	10	5	6	8	11	4	8-11	1553
			1	0	1	0	1	0	0	0	1			
7	Bo Damgaard-Sørensen, GSF	1415	8	9	16	4	14	12	13	5	15	4	8-11	1471
			0	½	1	1	1	0	½	0	0			
9	Johnny S Rasmussen, GSF	1119	10	7	11	2	3	14	16	12	13	4	8-11	1148
			0	½	½	0	1	1	1	0	0			
11	Henrik Mortensen, GSF	1576	12	14	9	16	2	1	5	15	4	3½	12	1468
			0	0	½	1	1	1	0	0	0			
14	Michael Backmann Nielsen, KS. Udeblev sidste 4 runder	1441	13	11	1	6	7	9	10	2	16	2½	13	1425
			0	1	1	½	0	0	0	0	0			
16	Uffe Marco Wullf-Jensen, GSF	1100	15	6	7	11	1	3	9	10	14	2	14	1053
			0	0	0	0	0	1	0	0	1			
1	Ib Christian Møller, GSF Udgået pga. sygdom	1319	2	13	14	10	16	11	3	3	3	1½	15	1288
			½	0	0	0	1	0	-	-	-			
3	Mirosław Kozielski, GSF Udgået pga. fraflytning	1441	4	2	13	8	9	16	1	1	1	1	16	1430
			0	1	0	0	0	0	-	-	-			

KSU's holdturnering

1.-holdet

1. række, gruppe 1		Lyn	Fre	Gla	Nør	Fre	Ama	Mus	Ody	Po	MP	RS	FS
1	Lyngby-Virum 1		4	5½	4½	7	4½	3½	6	35	11	1805	30,99
2	Frederiksberg 2	4		5½	3	4½	5	5½	6½	34	11	1812	32,28
3	Gladsaxe 1	2½	2½		5	3½	5	6	5	29½	8	1840	34,79
4	Nørrebro 3	3½	5	3		4½	4	2	4½	26½	7	1709	24,79
5	Frederiksberg 4	1	3½	4½	3½		6	4	4	26½	6	1678	20,86
6-7	Amager 1	3½	3	3	4	2		5	5	25½	5	1799	31,13
6-7	Musik 1	4½	2½	2	6	4	3		3½	25½	5	1676	22,07
8	Odysseus 3	2	1½	3	3½	4	3	4½		21½	3	1742	27,09

2.-holdet

4. række		1	2	3	4	5	6	Po	MP	Plac
3	Gladsaxe 2	1 2½	2 2	4 3	1 3	4 4	2 2½	17	11	1
2	Damhus 4	4 4	3 2	1 3	4 3½	1 1½	3 1½	15½	7	2
1	BMS 9	3 1½	4 4	2 1	3 1	2 2½	4 4	14	6	3
4	Ishøj 2	2 0	1 0	3 1	2 ½	3 0	1 0	1½	0	4

Program

2013	Kl.	Emne	Specifikation
2.4.	19:15	GSF-80År	1. runde
9.4.	19:15	GSF-80År	2. runde
16.4.	19:15	GSF-80År	3. runde
23.4.	19:15	GSF-80År	4. runde
30.4.	19:15	GSF-80År	Opsamling
7.5.	19:15	GSF-80År	5. runde
14.5.	19:30	Generalforsamling	
21.5.	19:00	Klubaften	
28.5.	19:00	Klubaften	
4.6.	19:00	Klubaften	
11.6.	19:00	Klubaften	
18.6.	19:00	Klubaften	
25.6.	19:00	Klubaften	
2.7.	19:00	Klubaften	
9.7.	19:00	Klubaften	
16.7.	19:00	Klubaften	
23.7.	19:00	Klubaften	
30.7.	19:00	Klubaften	
6.8.	19:15	Evt. GSF-Sommerhede	1. runde
13.8.	19:15	Evt. GSF-Sommerhede	2. runde
20.8.	19:15	Evt. GSF-Sommerhede	3. runde
27.8.	19:15	Evt. GSF-Sommerhede	4. runde
3.9.	19:15	Evt. GSF-Sommerhede	Opsamling
10.9.	19:15	Evt. GSF-Sommerhede	5. runde
17.9.	19:00	Klubaften	
24.9.	19:00	Klubaften	