

# Aalborg

# SKAK



Udgivet af Aalborg Skakforening af 1889

1. Aarg.

SEPTEMBER 1946

Nr. 9

## Ekstra ordinær Generalforsamling.

afholdtes Torsdag den 5. September med eneste Punkt paa Dagsordenen:

Forslag om Tilslutning til Samvirke mellem samtlige Skakklubber i Søsterbyerne.

De nærmere Regler for Samarbejdet var forud blevet uddelt til de tilstedeværende, eaa Formanden nøjedes med en kort Redegørelse, hvorefter Forslaget efter en kort Debat vedtoges.

De nye Spillelokaler, som man samme Aften for første Gang tog i Brug, vakte almindelig Tilfredshed. Medlemmerne opfordres til at møde flittigt op og snarest melde sig til Vinterturneringen, som agtes paabegyndt først i Oktober.

Agiter for Tilslutning til Turneringen for Nybegyndere, som snart paabegyndes, saa vi kan faa mange unge Mennesker ind i Foreningen til berigelse for Skakspillet.

## Parti Nr. 12.

*Nimzoidisk Parti.*

Hvid: *H. Carlsson, Sverige.*

Sort: *Osmo Kaila, Finland.*

Spillet i Landsholdsklassen i NORDISK SKAKFORBUNDS TURNERING den 4. August 1946 i København.

1. c2-c4, Sg8-f6.
2. Sb1-c3, e7-e6.
3. d2-d4, Lf8-b4.
4. Dd1-c2, Sb8-c6.
5. Sg1-f3, 0-0.
6. a2-a3, Lb4xc3†.
7. Dc2xc3, a7-a5.
8. b2-b3, d7-d6.
9. Lc1-b2, Tf8-e8.
10. e2-e3, e6-e5.
11. d4xe5, d6xe5.
12. Ta1-d1, Dd8-e7.
13. Lf1-e2, Lc8-g4.
14. Dc3-c2, e5-e4.
15. Sf3-d4, Sc6-e5.
16. 0-0, Se5-d3.
17. Le2xg4, Sf6xg4.
18. Sd4-f5, De7-g5.

19. Sf5-g3, Dg5-h4.
20. h2-h3, Sg4xe3!
21. f2xe3, Dh4xg3.
22. Lb2-c1, Te8-e6.
23. Dc2-e2, Te6-h6.
24. Kg1-h1, Sd3-e5.
25. De2-e1, Dg3xe1.
26. Tf1xe1, Se5-d3.
27. Te1-f1, Th6-b6.
28. b3-b4, a5xb4.
29. a3xb4, Tb6xb4.
30. Lc1-d2, Tb4xc4.
31. Ld2-e1, b7-b5.
32. Tf1-f5, c7-c6.
33. Le1-g3, b5-b4.
34. Td1-b1, Tc4 | c1†.
35. Tb1xc1, Sd3xc1.
36. Tf5-c5, Sc1-e2.
37. Lg3-e5, f7-f6.
38. Tc5-c2, f6xe5.
39. Tc2xe2, b4-b3.
40. Opgivet.

Thi paa 40. Tb2 vinder Sort med Tb8 og Fremrykning med c-Bonden.

Et smukt Eksempel paa Nordensmestrens skarpe aggressive Spillestil. Det er lærerigt at se, hvordan han vinder Herredømmet i Centrum og omsætter denne Fordel i Bondegevinst gennem Springerangrebet og Gennembruddet paa Dronningefløjen.

## Parti Nr. 13.

*Dronningebondespil.*

Hvid: *Henrik Carlsson, Sverige.*

Sort: *Ilmari Solin, Finland.*

Spillet i Landsholdsklassen i Nordisk Skakforbunds Turnering den 8. August 1946 i København.

1. d2-d4, Sg8-f6.
2. c2-c4, g7-g6.
3. Sb1-c3, Lf8-g7.
4. e2-e4, 0-0.
5. e4-e5, Sf6-e8.
6. f2-f4, d7-d6.
7. Sg1-f3, d6xe5.
8. f4xe5, c7-c5.
9. d4xc5, Dd8xd1†.
10. Sc3xd1, Sb8-a6.
11. Lf1-e2, Sa6xc5.
12. 0-0, Lc8-g4.
13. Lc1-g5, f7-f6.
14. e5xf6, e7xf6.
15. Lg5-e3, Sc5-d7.
16. Sd1-f2, Lg4-e6.
17. Ta1-c1, Se8-d6.
18. Sf3-d4, Tf8-e8.
19. Le3-f4, 16-f5.
20. Sd4xe6, Te8xe6.
21. Le2-f3, Sd6-e4.
22. Sf2xe4, f5xe4.
23. Lf3-g4, Lg7-d4†.
24. Kg1-h1, Te6-f6.
25. Lg4xd7, Ta8-f8.
26. g2-g3, g6-g5.
27. Tf1-d1, Ld4xb2.
28. Lf4xg5, Tf6-f2.

29. Lg5—e3, Tf2—e2. 30. Le3—c5, Tf8—f6.  
31. Ld7—g4, Opgivet.

Gøteborgeren har gennemført Partiet udmærket og kraftigt gendrevet Solins lidt forvovne Partianlæg. Hvid demonstrerer, hvordan hans stærke Løberpar er en Magtfaktor i Kampen mod den forpligtende Opstilling, Sort indtager i Centrum.

## Parti Nr. 14.

### Siciliansk Parti.

Hvid: *Tage Sørensen, Nørresundby.*  
Sort: *Frederik Storm, Norge.*

Spillet i Mesterklassen i Nordisk Skakforbunds Turnering den 5. August 1946 i København.

1. e2—e4, c7—c5. 2. Sg1—f3, e7—e6. 3. d2—d4, c5×d4. 4. Sf3×d4, Sg8—f6. 5. Sb1—c3, d7—d6. 6. Lf1—e2, a7—a6. 7. a2—a4, Dd8—c7. 8. 0—0, b7—b6. 9. f2—f4, Lc8—b7. 10. Le2—f3, Sb8—d7. 11. Lc1—e3, Sd7—c5. 12. e4—e5, d6×e5. 13. Lf3×b7, Sc5×b7. 14. f4×e5, Dc7×e5. 15. Dd1—f3, Lf8—c5. 16. Df3—c6†, Sf6—d7. 17. Tf1—e1, Ta8—b8. 18. Ta1—d1, Sb7—a5. 19. De6—f3, 0—0. 20. Le3—f4, Lc5×d4†. 21. Kg1—h1, De5—c5. 22. Sc3—e4, Sd7—e5. 23. Df3—g3, Dc5×c2. 24. Td1×d4, Sa5—c6. 25. Lf4—e5, Sc6×e5. 26. Dg3×e5, Dc2×b2. 27. Se4—f6†, Opg.

Et skarpt og nydeligt Parti, hvori Tage Sørensen viser sin kombinatoriske Styrke. Sikkert og overlegent tiltvinger han sig Overvægten i den svære Partifase fra 12. til 18. Træk, og Partiets sidste Træk danner en effektiv Afslutning. Godt spillet, Tagel

bringe Taarnet bag Bonden til Støtte for dennes Fremmarch.

5. at ligefarvede Løbere er den Officerskonstellation, der giver Gevinst paa den mindste Overvægt.
6. at uligefarvede Løbere giver den svagere Part meget store Remischanser.
7. at et Løberpar i frit Spil er en af de stærkeste Officerskonstellationer, som næsten altid er to andre lette Officerer overlegne, og som endda undertiden kan tage Kampen op med et Taarn og en let Officer.
8. at en Løber er en Springer overlegen i Spil med flere gensidige Fribønder.
9. at en Springer er stærkere end en Løber i blokerede og sammenpakkede Stillinger.
10. at enhver Officersafbytning i Reglen forøger en eventuel Bondeovervægts Styrke.
11. at man skal undgaa enhver overflødig Bondeafbytning.
12. at der kræves en betydelig Overvægt, hvis der kun er Bønder tilbage paa den ene Fløj.
13. at Bønderne er stærkest, naar de er forbundne og staar paa samme Række.
14. at Taarnbønderne er betydeligt svagere end de øvrige Bønder og næsten aldrig giver Gevinst.
15. at det er en Fordel at have Kongen paa Bondeminoritets Side.

## Diamanter og Skak.

Toldvæsenet i Mellemeuropa har nok at gøre. Kan man ikke faa sine Værdisager smuglet over Grænserne paa den ene Maade, saa prøver man paa den anden.

For ikke længe siden oplagde Toldkontrollen paa Eksprestoget mellem Budapest og Prag et nyt Forsøg. I en Kupe traf Betjentene to Herrer, som sad og spillede Skak. De var saa stærkt fordybet i Spillet, at de, da Toldbetjenten spurgte om toldpligtige Sager, blot pegede paa deres faa Rejseeffekter og bad om ikke at blive forstyrret, da deres Parti netop var naaet til et kritisk Punkt.

Den ene af Betjentene vilde smilende og velvillig trække sig tilbage, men den anden, som havde kastet et forbavset Blik paa Brættet, væltede hurtigt Brikkerne sammen. Og saa opfordrede han høfligt,

## Vil De vinde Slutspillet?

Hvis man vil og skal vinde sit Parti og har Muligheden for at kunne gaa over til Slutspil, saa bør man nøje huske:

1. at Kongens Værdi som Slutspilsofficer er mindre, jo stærkere de øvrige Officerer er.
2. at Dronningslutspil er noget af det sværeste at vinde, og at de derfor bør undgaaes.
3. at Kongen er den vigtigste Officer i Slutspil med Taarne eller lette Officerer.
4. at man i Taarnslutspil maa kunne skaffe sig en Fribonde og derefter an-

men bestemt de to Herrer til at følge med.

Paa Toldstationen skilte Betjenten Brikkerne ad, og det opdagedes nu, at Brikkerne var hule og fyldt med Diamanter for et meget stort Beløb. Her kunde intet bortforklares, og Smuglerne havde intet at sige. Men før de blev ført bort spurgte den ene, hvordan Tolderen saa let havde opdaget deres Trick.

»Det var let nok«, smilede Tolderen, jeg er selv Skakspiller. og jeg saa ved et Øjekast, at Brikkerne var stillet op i en umulig Stilling. D'Herrer har aabenbart ikke fundet det Umagen værd at sætte Dem ind i Spillereglerne.«

## Münchhausen forkynder Mat!

(fortsat)

I Nattens Mulm og Mørke blev vi med vor Bagage under forsvarlig Bevogtning ført til Røvernes Lejr, og næste Morgen blev jeg ført frem for Røverbøvdingen i et Telt, der var udstyret med østerlandsk Pragt.

Røverbøvdingen sad ved et Elfenbensskakbord og spillede med en tilsløret Dame — øjensynlig hans Yndlingshustru. Han meddelte mig, at han havde sendt Bud til Storkhanen efter Løsepenge, og at jeg og mit Følge vilde være hans Fanger, indtil disse var betalt. Alligevel viste han mig dog en vis Respekt og indbød mig til at tage Plads paa Divanen, medens han paa-begyndte et nyt Skakparti med den tilslørede.

Jeg havde aldrig spillet Skak, men som man ved, har jeg altid haft en usædvanlig Opfattelsesevne, og efter en Snes Træk forstod jeg ikke alene Brikernes Gang, men kunde ogsaa i et og alt følge Spillerens Planer og Beregninger. Den skønne kunde ikke staa sig mod Høvdingen, og da hun havde mistet en Springer og to Bønder, gav hun op.

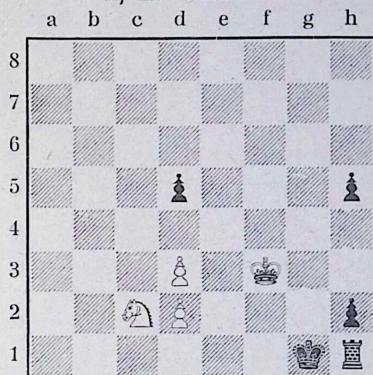
Røverbøvdingen sad lidt og saa paa Stillingen. Saa vendte han sig pludselig imod mig med et diabolisk Smil:

»Jeg vil skænke dig og dine Friheden og alle jeres Ejendele, hvis du kan vinde Partiet! Ja, jeg vil endda give dig Suleima, mine Øjnes Lyst! Men hvis du taber eller faar Remis, skal du og dine dø straks!«

(Fortsættes)

## Slutspilstudie Nr. 8.

Af Kasanzew.



Hvid trækker og holder Remis.

Løsning i næste Nummer.

## Løsning til Slutspilstudie Nr. 7

1. Kd4—c3, Ka2—b1. 2. Ld1—c2†, Kb1—c1.  
3. Lc2—b3!, Kc1—b1. 4. Lb3—a2†!, Kb1×a2.  
5. Kc3—c2, f6—f5. 6. d5—d6, f5—f4.  
7. d6—d7, f4—f3. 8. Kc2—d2!, og Hvid vinder let.

Derimod gik 8. d8D ikke for f2, 9. Df8, f1D, 10. D×f1, og sort er Pat.

## Bemærk!

fra 1. September er min Adresse: Alfred Christensen, Ritavej 16, Vejgaard, Aalborg.

## Bidrag

til næste Nummer maa være Redaktøren i Hænde senest 1. Oktober.

Bladudvalg:

G. Østergaard, A. P. Nielsen, H. Jacobsen.

**Kul og Koks** til Husholdningsbrug

CHR. SIMONI - Tlf. 67.68.69

AALBORG KAFFERISTERI ved Chr. Rank

# A. J. Dahl & Søn

MØBELHALLEN

Telefon 3746

Frydendal

„Lema” Is

P. M. Lehm

Østerbro 60

Tlf. 3738

Telf. 6135

Vestre Alle 29

TAGE CHRISTENSEN

BAGERI & CONDITORI

# Møller Christensen

Manufaktur og Trikotage

Telefon 4190

Istedgade 28

D. Larsen

Cigarforretning

Danmarksgade 29

Tlf. 4277

Telf. 7688

Østerbro 42

G. MATHIESEN

VULKANISØR

# Bugserselskabet „Goliath”

Aalborg.

Forlang Ranks ÆGTE CIKORIE hos Deres Købmand.

Ranks KAFFE er altid god. — Telefon 4519 - 4594.